



รายงานสถานการณ์สาธารณภัย
กรมป้องกันและบรรเทาสาธารณภัย กระทรวงมหาดไทย
ศูนย์อำนวยการบรรเทาสาธารณภัย (ส่วนปฏิบัติการ) www.nirapai.com
โทรสาร 0-2241-7450-6 สายด่วนนิรภัย 1784



ที่ของข่าว 502/2563

วันที่ 31 สิงหาคม 2563

(เวลา 06.00 น.)

กรมป้องกันและบรรเทาสาธารณภัยขอรายงานสถานการณ์สาธารณภัยประจำวัน ดังนี้

1. สถานการณ์สาธารณภัย

1.1 จากอิทธิพลร่องมรสุมพาดผ่านภาคเหนือและภาคตะวันออกเฉียงเหนือตอนบน ประกอบกับมรสุมตะวันตกเฉียงใต้พัดปกคลุมทะเลอันดามันตอนบนของประเทศไทย และอ่าวไทย ในช่วงวันที่ 20 ส.ค. 63 - ปัจจุบัน ทำให้เกิดสถานการณ์น้ำท่วมฉับพลัน น้ำไหลหลาก วาตภัย ดินโคลนถล่ม และดินสไลด์ จำนวน 16 จ. (เชียงใหม่ แม่ฮ่องสอน พะเยา แพร่ น่าน ลำปาง ลำพูน ตาก อุตรดิตถ์ พิษณุโลก สุโขทัย กาฬสินธุ์ นครพนม ขอนแก่น สิงห์บุรี สกลนคร) 63 อ. 222 ต. 960 ม. ประชาชนได้รับผลกระทบ 20,886 ครัวเรือน ปัจจุบันสถานการณ์คลี่คลายแล้วอยู่ระหว่างฟื้นฟูทุกจังหวัด

1.2 อุบัติเหตุ

จ.ปทุมธานี วันที่ 30 สิงหาคม 2563 เวลา 14.00 น. เกิดเหตุคนงานรถดูดสิ่งปฏิกูล บริษัทเอกชนลงไปทำความสะอาดบ่อเกรอะของบริษัทเอเซีย สแตนเลย์ อินเทอร์เน็ตชั้นแนลจำกัด เลขที่ 48/1 ม.1 ถนนปทุมธานี-ลาดหลุมแก้ว ต.คูขวาง อ.ลาดหลุมแก้ว **ส่งผลให้มีผู้เสียชีวิต 3 ราย (ชาย)**

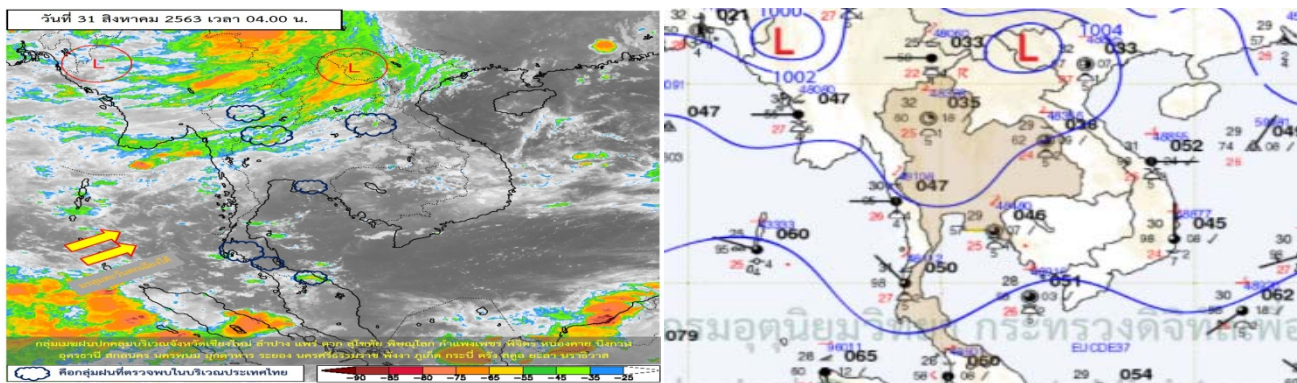


การให้ความช่วยเหลือ สนง.ปภ.จ. อปท. ส.ภ.จ.ปทุมธานี หน่วยแพทย์สถาบันนิติวิทยาศาสตร์กระทรวงยุติธรรม อาสาสมัครมูลนิธิป่อเต็กตึ๊ง เข้าให้การช่วยเหลือนำผู้เสียชีวิตส่ง ร.พ.ธรรมศาสตร์เฉลิมพระเกียรติ สาเหตุอยู่ระหว่างตรวจสอบของเจ้าหน้าที่

2. พยากรณ์อากาศ กรมอุตุนิยมวิทยา ประจำวันที่ 31 ส.ค. 63 เวลา 05.00 น.

พยากรณ์อากาศ 24 ชั่วโมงข้างหน้า ประเทศไทยมีฝนเพิ่มมากขึ้น เนื่องจากมรสุมตะวันตกเฉียงใต้พัดปกคลุมทะเลอันดามัน และประเทศไทย ในขณะที่มีหย่อมความกดอากาศต่ำปกคลุมบริเวณประเทศเวียดนามตอนบน

อนึ่ง พายุระดับ 5 (ไต้ฝุ่น) “ไมสัก” บริเวณมหาสมุทรแปซิฟิกด้านตะวันออกของประเทศฟิลิปปินส์ กำลังเคลื่อนตัวขึ้นไปทางทิศเหนือ คาดว่าพายุนี้จะเคลื่อนตัวไปยังประเทศเกาหลีในช่วงวันที่ 2-3 ก.ย. 2563 โดยพายุนี้ไม่ส่งผลกระทบต่อประเทศไทย



3. ข้อมูลปริมาณน้ำฝนสูงสุดรายภาค เวลา 01.00 น. วันที่ 30 ส.ค. 63 ถึง เวลา 01.00 น. วันที่ 31 ส.ค. 63

ที่	จังหวัด	สถานีวัด	อำเภอ/เขต	ปริมาณฝน	
1	กรุงเทพมหานคร (กทม.)	-	ตลิ่งชัน	69.5 มม.	
2	หนองคาย (กรมอุตุนิยมวิทยา)	-	เมืองฯ	47.8 มม.	
3	ตาก (กรมอุตุนิยมวิทยา)	ต.แม่ท้อ	เมืองฯ	44.0 มม.	
4	นครศรีธรรมราช (กรมอุตุนิยมวิทยา)	ต.บางจาก	เมืองฯ	35.5 มม.	
5	ลพบุรี (กรมอุตุนิยมวิทยา)	-	เมืองฯ	24.2 มม.	
6	ภูเก็ต (กรมอุตุนิยมวิทยา)	-	เมืองฯ	19.6 มม.	
7	ชลบุรี (กรมอุตุนิยมวิทยา)	-	สัตหีบ	13.7 มม.	
เกณฑ์ปริมาณน้ำฝน		0.1-10 มม. = ฝนเล็กน้อย	10.1-35.0 มม. = ฝนปานกลาง	35.1-90.0 มม. = ฝนหนัก	มากกว่า 90.0 มม. = ฝนหนักมาก

4. ข้อมูลอุณหภูมิรายภาค (กรมอุตุนิยมวิทยา ณ วันที่ 31 ส.ค. 63)

ภาค	อุณหภูมิ ต่ำสุด (°C)	จังหวัด	อุณหภูมิ สูงสุด (°C)	จังหวัด
เหนือ	21.8	แม่ฮ่องสอน	37.3	ตาก
ตะวันออกเฉียงเหนือ	21.6	หนองคาย	36.7	มหาสารคาม
กลาง	24.0	ลพบุรี	37.5	กาญจนบุรี
ตะวันออก	24.8	จันทบุรี	35.9	สระแก้ว
ใต้	23.1	สงขลา	36.7	เพชรบุรี
กรุงเทพมหานคร/ปริมณฑล	25.8	สมุทรปราการ	37.5	ปทุมธานี

*** อุณหภูมิต่ำสุด 10.1 องศาเซลเซียส (กีวแม่ปาน คอยอินทนนท์ อ.จอมทอง จ.เชียงใหม่)

5. สภาพน้ำในอ่างเก็บน้ำ (ข้อมูลกรมชลประทาน ณ วันที่ 30 ส.ค. 63)

ปริมาณน้ำในอ่างฯ 33,812 ล้าน ลบ.ม. คิดเป็นร้อยละ 48 (ปริมาณน้ำใช้การได้ 10,404 ล้าน ลบ.ม. คิดเป็นร้อยละ 22) ปริมาณน้ำในอ่างฯ เทียบกับปี 2562 (40,224 ล้าน ลบ.ม. คิดเป็นร้อยละ 57) น้อยกว่าปี 2562 จำนวน 6,412 ล้าน ลบ.ม. ปริมาณน้ำไหลลงอ่างฯ จำนวน 96.75 ล้าน ลบ.ม. ปริมาณน้ำระบายจำนวน 75.29 ล้าน ลบ.ม. (น้ำไหลลงอ่างมากกว่าน้ำระบาย 21.46 ล้าน ลบ.ม.) สามารถรับน้ำได้อีก 37,114 ล้าน ลบ.ม.

อ่างเก็บน้ำขนาดใหญ่ที่ปริมาณน้ำเก็บกักอยู่ในเกณฑ์มากกว่าร้อยละ 80 ขึ้นไป ของความจุอ่างฯ ไม่มีอ่างเก็บน้ำขนาดใหญ่ที่ปริมาณน้ำเก็บกักอยู่ในเกณฑ์น้อยกว่าหรือเท่ากับร้อยละ 30 ของความจุอ่างฯ จำนวน 14 อ่าง (แควน้อยบำรุงแดน แม่มอก น้ำพุ อุบลรัตน์ ลำตะคอง ลำพระเพลิง มูลบน ลำสะแก ลำนางรอง ป่าสักชลสิทธิ์ ทับเสลา กระเสี้ยว คลองสีียด และบางพระ)

อ่างเก็บน้ำขนาดใหญ่ที่ปริมาณน้ำที่ใช้การได้อยู่ในเกณฑ์น้อยกว่าร้อยละ 30 ของความจุอ่างฯ จำนวน 21 อ่าง (ภูมิพล แควน้อยบำรุงแดน แม่มอก ห้วยหลวง น้ำพุ จุฬารัตน์ อุบลรัตน์ ลำตะคอง ลำพระเพลิง มูลบน ลำสะแก ลำนางรอง ป่าสักชลสิทธิ์ ทับเสลา กระเสี้ยว ศรีนครินทร์ วชิราลงกรณ์ คลองสีียด บางพระ แก่งกระจาน และปราณบุรี)

สภาพน้ำในอ่างเก็บน้ำขนาดใหญ่ จำนวน 35 อ่าง

อ่างเก็บน้ำ		ปริมาณน้ำในอ่างฯ		ปริมาณน้ำใช้การได้		ปริมาณน้ำไหลลงอ่างฯ		ปริมาณน้ำระบาย		ปริมาณน้ำรับได้ อีก (ล้าน ม ³)
		ปริมาตร (ล้าน ม ³)	% น้ำ เก็บกัก	ปริมาตร (ล้าน ม ³)	% น้ำ ใช้การ	วันนี้ (ล้าน ม ³)	เมื่อวาน (ล้าน ม ³)	วันนี้ (ล้าน ม ³)	เมื่อวาน (ล้าน ม ³)	
1. ภูมิพล	(ตก)	4,437	33	637	7	14.19	21.93	6.00	6.00	9,025
2. สิริกิติ์	(อด)	4,957	52	2,107	32	23.63	36.95	9.96	4.67	4,553
3. แม้งัดสมบุญรณชล	(ชม)	120	45	107	43	0.84	0.80	0.00	0.08	145
4. แม่กวางอุดมธารา	(ชม)	107	41	93	37	1.08	0.98	0.49	0.54	156
5. กิวลม	(สป)	66	62	62	60	1.31	1.31	1.06	1.06	40
6. กิวคอบหมา	(สป)	90	53	84	51	0.27	0.27	0.19	0.19	80
7. แควน้อยบำรุงแดน	(พล)	272	29	229	26	3.65	4.08	1.30	1.30	667
8. แม่มอก	(สป)	25	22	9	9	0.02	0.20	0.02	0.02	85
9. ห้วยหลวง	(อด)	43	32	37	28	0.18	0.35	0.11	0.11	93
10. น้ำอูน	(สน)	232	45	187	39	0.19	0.70	0.19	0.20	288
11. น้ำพุง	(สน)	50	30	42	26	0.36	0.56	0.00	0.00	115
12. จุฬารามณ์	(ขย)	57	35	20	16	0.06	0.01	0.00	0.00	107
13. อุบลรัตน์	(ขก)	447	18	-134	-7	6.28	3.70	0.30	0.30	1,984
14. ลำปาว	(กส)	754	38	654	35	8.06	11.45	2.21	2.20	1,226
15. ลำตะคอง	(นม)	94	30	72	25	0.19	0.29	0.26	0.26	220
16. ลำพระเพลิง	(นม)	41	27	40	26	0.18	0.18	0.00	0.00	114
17. มูลบย	(นม)	27	19	20	15	0.02	0.10	0.07	0.07	114
18. ลำแซะ	(นม)	51	19	44	17	0.00	0.10	0.03	0.03	224
19. ลำน้ำรอง	(บร)	20	16	16	14	0.02	0.03	0.00	0.00	101
20. สิรินคร	(อบ)	1,219	62	388	34	4.92	3.06	0.00	0.30	747
21. ป่าสักชลสิทธิ์	(สป)	70	7	67	7	0.20	3.99	2.61	2.61	890
22. ทับเสลา	(อน)	31	19	14	10	0.00	0.00	0.00	0.00	129
23. กระเสียว	(สป)	57	19	17	6	0.00	0.00	0.02	0.02	242
24. ศรีนครินทร์	(กจ)	11,856	67	1,591	21	9.12	8.89	10.04	10.15	5,889
25. วชิราลงกรณ	(กจ)	3,896	44	884	15	10.58	12.95	10.04	10.06	4,964
26. ขุนด่านปราการชล	(นย)	112	50	107	49	1.01	0.86	0.38	0.12	112
27. คลองสิียด	(ฉช)	64	15	34	9	0.15	0.61	0.10	0.10	356
28. บางพระ	(ขบ)	21	18	9	9	0.45	0.57	0.21	0.22	96
29. ทนงปลาไหล	(รย)	129	79	115	77	0.20	0.60	0.00	0.00	35
30. ประแสร์	(รย)	107	36	87	32	0.75	0.75	0.00	0.00	188
31. นฤปดินทรจินดา	(ปจ)	119	40	99	36	0.06	0.40	0.00	0.00	176
32. แก่งกระจาน	(พบ)	236	33	171	26	2.04	2.04	2.42	2.42	474
33. ปราณบุรี	(ปข)	124	32	106	28	0.24	0.07	0.19	0.19	267
34. รัชชประภา	(สฎ)	2,898	51	1,546	36	3.29	0.30	15.18	2.42	2,741
35. บางยาง	(ยล)	987	68	711	60	3.22	3.57	11.93	6.99	467
หมายเหตุ	ปริมาณน้ำที่มากกว่าร้อยละ 80	ปริมาณน้ำที่น้อยกว่าหรือเท่ากับร้อยละ 30	ปริมาณน้ำที่ใช้การได้น้อยกว่าร้อยละ 30	%น้ำเก็บกัก / ปริมาณน้ำไหลเข้าอ่างฯ / ปริมาณน้ำระบาย สูงสุด						

6. สถิติอุบัติเหตุทางถนน วันที่ 31 ส.ค. 63 (ข้อมูลจากบริษัทกลางคุ้มครองผู้ประสบภัยจากรถจำกัด ยังไม่รวมข้อมูล สตช. และ สธ.)

ช่วงเวลา	ผู้เสียชีวิต	ผู้บาดเจ็บ	รวม
30 ส.ค. 63	28	2,806	2,834
1 ส.ค. 63 - 30 ส.ค. 63	1,061	82,854	83,915
1 ม.ค. 63 - 30 ส.ค. 63	9,750	625,917	635,667

จึงเรียนมาเพื่อโปรดทราบ

นายชยพล ธิติศักดิ์
อธิบดีกรมป้องกันและบรรเทาสาธารณภัย
ผู้อำนวยการกลาง