



รายงานสถานการณ์สาธารณภัย
กรมป้องกันและบรรเทาสาธารณภัย กระทรวงมหาดไทย
ศูนย์อำนวยการบรรเทาสาธารณภัย (ส่วนปฏิบัติการ) www.nirapai.com
โทรสาร 0-2241-7450-6 สายด่วนนิรภัย 1784



ที่ของข่าว 500/2563

วันที่ 30 สิงหาคม 2563

(เวลา 06.00 น.)

กรมป้องกันและบรรเทาสาธารณภัยขอรายงานสถานการณ์สาธารณภัยประจำวัน ดังนี้

1. สถานการณ์สาธารณภัย

จากอิทธิพลร่องมรสุมพาดผ่านภาคเหนือและภาคตะวันออกเฉียงเหนือตอนบน ประกอบกับมรสุมตะวันตกเฉียงใต้พัดปกคลุมทะเลอันดามันตอนบนของประเทศไทย และอ่าวไทย ในช่วงวันที่ 20 ส.ค. 63 - ปัจจุบัน ทำให้เกิดสถานการณ์น้ำท่วมฉับพลัน น้ำไหลหลาก วาตภัย ดินโคลนถล่ม และดินสไลด์ จำนวน 15 จ. (เชียงใหม่ แม่ฮ่องสอน พะเยา แพร่ น่าน ลำปาง ลำพูน ตาก อุตรดิตถ์ พิษณุโลก สุโขทัย กาฬสินธุ์ นครพนม ขอนแก่น สิงห์บุรี) 62 อ. 221 ต. 959 ม. ประชาชนได้รับผลกระทบ 20,878 ครัวเรือน

ปัจจุบันสถานการณ์คลี่คลายแล้ว 14 จ. ยังคงมีน้ำท่วมขัง 1 จ. (พิษณุโลก) ดังนี้

- จ.พิษณุโลก ปัจจุบันยังคงมีน้ำท่วมบ้านเรือนประชาชน 17 ครัวเรือน ระดับน้ำสูงประมาณ 25 ซม. และลดลงอย่างต่อเนื่อง คาดว่าจะเข้าสู่ภาวะปกติภายใน 1-2 วัน



- จ.แม่ฮ่องสอน วันที่ 29 ส.ค. 63 เวลา 19.30 น. เกิดฝนตกหนักน้ำไหลหลากเข้าท่วมในพื้นที่ อ.เมืองฯ ต.ปางหมู (ม.7,3) ประชาชนได้รับผลกระทบ 23 ครัวเรือน ปัจจุบันสถานการณ์คลี่คลายแล้วอยู่ระหว่างฟื้นฟู



- จ.เชียงใหม่ วันที่ 29 ส.ค. 63 เวลา 16.50 น. เกิดเหตุวาตภัยในพื้นที่ อ.แม่แตง ต.กีดช้าง (ม.3) บ้านเรือนประชาชนได้รับความเสียหาย 4 หลัง ไม่มีผู้ได้รับบาดเจ็บและเสียชีวิต ปัจจุบันสถานการณ์ยุติแล้ว



- จ.กาฬสินธุ์ วันที่ 28 ส.ค. 63 เกิดเหตุวาตภัยในพื้นที่ 2 อ. 2 ต. 7 ม. ได้แก่ อ.สามชัย ต.สำราญ (ม.1,2,5,10) อ.ภูจินารายณ์ ต.บัวขาว (ม.2,6,14) บ้านเรือนประชาชนได้รับความเสียหาย 14 หลัง ไม่มีผู้ได้รับบาดเจ็บและเสียชีวิต ปัจจุบันสถานการณ์ยุติแล้ว



- จ.ขอนแก่น วันที่ 29 ส.ค. 63 เวลา 15.30 น. เกิดเหตุวาตภัยในพื้นที่ อ.บ้านไผ่ ต.บ้านไผ่ (ม.12) บ้านเรือนประชาชนได้รับความเสียหาย 12 หลัง ไม่มีผู้ได้รับบาดเจ็บและเสียชีวิต ปัจจุบันสถานการณ์ยุติแล้ว



การให้ความช่วยเหลือ

- พระบาทสมเด็จพระเจ้าอยู่หัว ทรงพระกรุณาโปรดเกล้าโปรดกระหม่อมให้ พลเรือเอก พงษ์เทพ หนูเทพ องคมนตรี ร่วมกับมูลนิธิราชประชานุเคราะห์ ในพระบรมราชูปถัมภ์ เชิญสิ่งของพระราชทานมอบแก่ประชาชนผู้ประสบอุทกภัยในพื้นที่จังหวัดสุโขทัย เมื่อวันที่ 27 สิงหาคม 2563

- พระบาทสมเด็จพระเจ้าอยู่หัว ทรงพระกรุณาโปรดเกล้าโปรดกระหม่อมให้ นายจिरายู อิศรางกูร ณ อยุธยา องคมนตรี ร่วมกับมูลนิธิราชประชานุเคราะห์ในพระบรมราชูปถัมภ์ เชิญสิ่งของพระราชทานแก่ประชาชนผู้ประสบอุทกภัยในพื้นที่จังหวัดน่าน ณ อ.เวียงสา จ.น่าน จำนวน 2,400 ชุด เมื่อวันที่ 28 สิงหาคม 2563

- พระเจ้าวรวงศ์เธอพระองค์เจ้าโสมสวลี กรมหมื่นสุทธนารีนาถ และสมเด็จพระเจ้าฟ้าฯ กรมหลวงราชสาริณีสิริพัชร มหาวัชรราชธิดา ทรงพระกรุณาโปรดให้มูลนิธิอาสาเพื่อนพึ่ง (ภาฯ) ยามยาก สภากาชาดไทย เป็นผู้เชิญถุงยังชีพพระราชทาน มอบให้แก่ผู้ประสบอุทกภัย (น้ำป่าไหลหลาก) ในพื้นที่จังหวัดน่าน โดยมี นายสัมฤทธิ์ สวามิภักดิ์ รองผู้ว่าราชการจังหวัดน่าน เป็นประธาน นายรัฐดิวัฒน์ ว่องวรรณกุล กรรมการและผู้จัดการมูลนิธิฯ ร่วมมอบถุงพระราชทานให้แก่ประชาชนผู้ประสบภัย ในพื้นที่ อ.ภูเพียง อ.เวียงสา จ.น่าน เมื่อวันที่ 28 สิงหาคม 2563

- คณะผู้แทนสถาบันวิจัยจุฬาภรณ์ มอบสิ่งของพระราชทานช่วยเหลือผู้ประสบอุทกภัยในพื้นที่จังหวัดสุโขทัย ในวันพฤหัสบดีที่ 27 สิงหาคม 2563 เวลา 09.00 น. ณ วัดคงคามาลัย ตำบลปากพระ อำเภอเมืองสุโขทัย จังหวัดสุโขทัย จำนวน 1,500 ชุด

- ผวจ.น่าน ขอรับพระมหากรุณาธิคุณพระราชทานโรงครัวพระราชทานประกอบอาหารพระราชทานเลี้ยงบรรเทาทุกข์ผู้ประสบภัย ในพื้นที่ ต.กลางเวียง อ.เวียงสา (ตั้งแต่วันที่ 22 ส.ค.63)

- มูลนิธิอาสาเพื่อนพึ่ง (ภาฯ) ยามยาก สภากาชาดไทย จัดตั้งโรงครัวพระราชทานเพื่อบรรเทาทุกข์ผู้ประสบภัย ในพื้นที่ ต.ปากแคว อ.เมืองฯ จ.สุโขทัย

- วันที่ 26 ส.ค.63 พลเอก อนุพงษ์ เผ่าจินดา รัฐมนตรีว่าการกระทรวงมหาดไทย พร้อมคณะตรวจเยี่ยมและติดตามสถานการณ์อุทกภัยและมอบสิ่งของ ในพื้นที่ (ม.1) ต.ปากแคว อ.เมืองฯ, วัดโสภาราม ม.7 อ.ศรีสำโรง และ ม.7 ต.ท่าทอง อ.สวรรคโลก

- วันที่ 22 ส.ค.63 นายนิพนธ์ บุญญามณี รัฐมนตรีช่วยว่าการกระทรวงมหาดไทย พร้อมคณะตรวจเยี่ยมเยียนราษฎรที่ประสบอุทกภัย พร้อมมอบถุงยังชีพ ณ หอประชุมบ้านนาเหลือง ต.นาเหลือง อ.เวียงสา จำนวน 100 ครัวเรือน และหอประชุมบ้านแฮะ ม.8 ต.แสนทอง อ.ท่าวังผา จำนวน 260 ครัวเรือน

- กรมป้องกันและบรรเทาสาธารณภัย มอบถุงยังชีพช่วยเหลือผู้ประสบภัยในพื้นที่ จ.น่าน จำนวน 2,000 ชุด จ.แพร่ จำนวน 2,000 ชุด

- ศูนย์ ปภ. เขต 9 พิษณุโลก ศูนย์ ปภ. เขต 10 ลำปาง ศูนย์ ปภ. เขต 15 เชียงราย สนง.ปภ.จ. หน่วยทหารในพื้นที่ อำเภอ อปท. อส. อปพร. อาสาสมัคร มูลนิธิ สนับสนุนรถบรรทุกเรือยนต์กู้ภัย รถบรรทุกติดตั้งเครื่องสูบน้ำระยะไกล เครื่องสูบน้ำระยะไกล รถบรรทุกชุดเครื่องสูบน้ำท่วมขัง รถปฏิบัติการเคลื่อนย้ายผู้ประสบภัยรถปฏิบัติการบรรเทาอุทกภัยพร้อมเครื่องสูบน้ำขนาดใหญ่ เรือพายพลาสติก พร้อมอุปกรณ์ประจำเรือเข้าสำรวจความเสียหายและให้การช่วยเหลือเบื้องต้นแล้ว

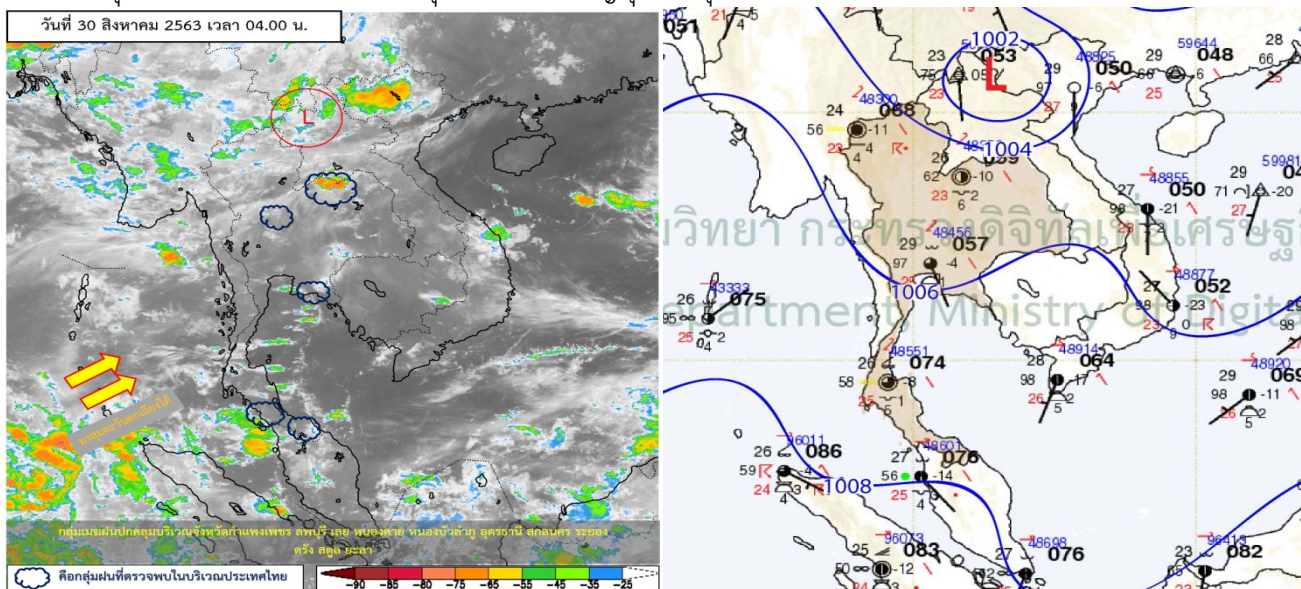
- กรณีผู้เสียชีวิต จ.น่าน (หัวหน้าครอบครัว) ดำเนินการให้ความช่วยเหลือตามระเบียบฯ แล้ว

- กรณีผู้เสียชีวิต จ.ลำปาง (หัวหน้าครอบครัว) อยู่ระหว่างดำเนินการให้ความช่วยเหลือตามระเบียบฯ

2. พยากรณ์อากาศ กรมอุตุนิยมวิทยา ประจำวันที่ 30 ส.ค. 63 เวลา 05.00 น.

พยากรณ์อากาศ 24 ชั่วโมงข้างหน้า มรสุมตะวันตกเฉียงใต้กำลังปานกลางพัดปกคลุมทะเลอันดามันและประเทศไทย ในขณะที่มีหย่อมความกดอากาศต่ำปกคลุมประเทศลาว ลักษณะเช่นนี้ทำให้ภาคตะวันออกเฉียงเหนือ ภาคตะวันออก และภาคใต้ มีฝนตกหนักบางแห่ง

อนึ่ง พายุระดับ 5 (ไต้ฝุ่น) “ไมสัก” บริเวณมหาสมุทรแปซิฟิกด้านตะวันออกของประเทศฟิลิปปินส์ คาดว่าพายุนี้จะเคลื่อนตัวไปทางคาบสมุทรเกาหลีและญี่ปุ่น พายุนี้ไม่ส่งผลกระทบต่อประเทศไทย



3. ข้อมูลปริมาณน้ำฝนสูงสุดรายภาค เวลา 01.00 น. วันที่ 29 ส.ค. 63 ถึง เวลา 01.00 น. วันที่ 30 ส.ค. 63

ที่	จังหวัด	สถานีวัด	อำเภอ/เขต	ปริมาณฝน	
1	ลำพูน (กรมอุตุนิยมวิทยา)	-	เมืองฯ	97.7 มม.	
2	นครศรีธรรมราช	-	ฉวาง	46.1 มม.	
3	กรุงเทพมหานคร (กทม.)	จุดวัดคลองแสนแสบ-วัดทรัพย์ฯ	มีนบุรี	40.0 มม.	
4	ลพบุรี (กรมอุตุนิยมวิทยา)	-	ชัยบาดาล	26.9 มม.	
5	นครนายก (กรมอุตุนิยมวิทยา)	-	เมืองฯ	16.6 มม.	
6	ภูเก็ต (กรมอุตุนิยมวิทยา)	-	เมืองฯ	16.6 มม.	
7	หนองคาย (กรมอุตุนิยมวิทยา)	-	เมืองฯ	9.6 มม.	
เกณฑ์ปริมาณน้ำฝน		0.1-10 มม. = ฝนเล็กน้อย	10.1-35.0 มม. = ฝนปานกลาง	35.1-90.0 มม. = ฝนหนัก	มากกว่า 90.0 มม. = ฝนหนักมาก

4. ข้อมูลอุณหภูมิรายภาค (กรมอุตุนิยมวิทยา ณ วันที่ 29 ส.ค. 63)

ภาค	อุณหภูมิต่ำสุด (°C)	จังหวัด	อุณหภูมิสูงสุด (°C)	จังหวัด
เหนือ	21.6	ตาก	37.4	กำแพงเพชร
ตะวันออกเฉียงเหนือ	22.1	นครราชสีมา	36.2	มหาสารคาม สุรินทร์
กลาง	23.8	สุพรรณบุรี นครปฐม	37.7	กาญจนบุรี
ตะวันออก	23.5	จันทบุรี	36.5	ชลบุรี
ใต้	22.5	ภูเก็ต	36.9	เพชรบุรี
กรุงเทพมหานคร/ปริมณฑล	21.9	สมุทรปราการ	36.2	กรุงเทพมหานคร

*** อุณหภูมิต่ำสุด 11.0 องศาเซลเซียส (กีวแม่ปาน คอยอินทนนท์ อ.จอมทอง จ.เชียงใหม่)

5. สภาพน้ำในอ่างเก็บน้ำ (ข้อมูลกรมชลประทาน ณ วันที่ 29 ส.ค. 63)

ปริมาณน้ำในอ่างฯ 33,779 ล้าน ลบ.ม. คิดเป็นร้อยละ 48 (ปริมาณน้ำใช้การได้ 10,395 ล้าน ลบ.ม. คิดเป็นร้อยละ 22) ปริมาณน้ำในอ่างฯ เทียบกับปี 2562 (39,871 ล้าน ลบ.ม. คิดเป็นร้อยละ 56) น้อยกว่าปี 2562 จำนวน 6,073 ล้าน ลบ.ม. ปริมาณน้ำไหลลงอ่างฯ จำนวน 122.66 ล้าน ลบ.ม. ปริมาณน้ำระบายจำนวน 52.62 ล้าน ลบ.ม. (น้ำไหลลงอ่างมากกว่าน้ำระบาย 70.04 ล้าน ลบ.ม.) สามารถรับน้ำได้อีก 37,191 ล้าน ลบ.ม.

อ่างเก็บน้ำขนาดใหญ่ที่ปริมาณน้ำเก็บกักอยู่ในเกณฑ์มากกว่าร้อยละ 80 ขึ้นไป ของความจุอ่างฯ ไม่มีอ่างเก็บน้ำขนาดใหญ่ที่ปริมาณน้ำเก็บกักอยู่ในเกณฑ์น้อยกว่าหรือเท่ากับร้อยละ 30 ของความจุอ่างฯ จำนวน 14 อ่าง (แควน้อยบำรุงแดน แม่มอก น้ำพุ อุบลรัตน์ ลำตะคอง ลำพระเพลิง มูลบน ลำแฉะ ลำนางรอง ป่าสักชลสิทธิ์ ทับเสลา กระเสี้ยว คลองสีเฒ่า และบางพระ)

อ่างเก็บน้ำขนาดใหญ่ที่ปริมาณน้ำที่ใช้การได้อยู่ในเกณฑ์น้อยกว่าร้อยละ 30 ของความจุอ่างฯ จำนวน 21 อ่าง (ภูมิพล แควน้อยบำรุงแดน แม่มอก ห้วยหลวง น้ำพุ จุฬารัตน์ อุบลรัตน์ ลำตะคอง ลำพระเพลิง มูลบน ลำแฉะ ลำนางรอง ป่าสักชลสิทธิ์ ทับเสลา กระเสี้ยว ศรีนครินทร์ วชิราลงกรณ คลองสีเฒ่า บางพระ แก่งกระจาน และปราณบุรี)

สภาพน้ำในอ่างเก็บน้ำขนาดใหญ่ จำนวน 35 อ่าง

อ่างเก็บน้ำ		ปริมาณน้ำในอ่างฯ		ปริมาณน้ำใช้การได้		ปริมาณน้ำไหลลงอ่างฯ		ปริมาณน้ำระบาย		ปริมาณน้ำรับได้อีก (ล้าน ม ³)
		ปริมาตร (ล้าน ม ³)	% น้ำเก็บกัก	ปริมาตร (ล้าน ม ³)	% น้ำใช้การ	วันนี้ (ล้าน ม ³)	เมื่อวาน (ล้าน ม ³)	วันนี้ (ล้าน ม ³)	เมื่อวาน (ล้าน ม ³)	
1. ภูมิพล	(ตก)	4,429	33	629	7	21.93	26.84	6.00	1.50	9,033
2. สิริกิติ์	(อต)	4,944	52	2,094	31	36.95	39.65	4.67	1.93	4,566
3. แม่จัดสมบูรณชล	(ชม)	119	45	106	42	0.80	1.08	0.08	0.08	146
4. แม่กวางอุดมธารา	(ชม)	106	40	92	37	0.98	1.24	0.54	0.51	157
5. กิวลม	(ลป)	66	62	62	60	1.31	1.39	1.06	0.52	40

อ่างเก็บน้ำ		ปริมาณน้ำในอ่างฯ		ปริมาณน้ำใช้การได้		ปริมาณน้ำไหลลงอ่างฯ		ปริมาณน้ำระบาย		ปริมาณน้ำรับได้อีก (ล้าน ม ³)
		ปริมาตร (ล้าน ม ³)	% น้ำเก็บกัก	ปริมาตร (ล้าน ม ³)	% น้ำใช้การ	วันนี้ (ล้าน ม ³)	เมื่อวาน (ล้าน ม ³)	วันนี้ (ล้าน ม ³)	เมื่อวาน (ล้าน ม ³)	
6. กิวคอกหมา	(ลป)	90	53	84	51	0.27	0.49	0.19	0.18	80
7. แคว้น้อยบำรุงแดน	(พล)	269	29	226	25	4.08	7.00	1.30	1.30	670
8. แม่มอก	(ลป)	25	22	9	9	0.20	0.11	0.02	0.02	85
9. ห้วยหลวง	(อด)	43	32	37	28	0.35	0.67	0.11	0.11	93
10. น้ำอูน	(สน)	232	45	187	39	0.70	1.69	0.20	0.19	298
11. น้ำพุง	(สน)	49	30	41	26	0.56	0.46	0.00	0.00	116
12. จุฬารักษ์	(ชย)	57	35	20	16	0.01	0.14	0.00	0.00	107
13. อุบลรัตน์	(ชก)	442	18	-139	-8	3.70	6.21	0.30	0.30	1,990
14. ลำปาว	(กส)	749	38	649	35	11.45	11.41	2.20	2.19	1,231
15. ลำตะคอง	(นม)	94	30	72	25	0.29	0.38	0.26	0.26	220
16. ลำพระเพลิง	(นม)	41	27	40	26	0.18	0.26	0.00	0.00	114
17. มูลบन	(นม)	27	19	20	15	0.10	0.10	0.07	0.07	114
18. ลำแซะ	(นม)	52	19	45	17	0.10	0.10	0.03	0.03	223
19. ลำน้ำรอง	(บร)	20	16	16	14	0.03	0.03	0.00	0.00	101
20. สิรินคร	(อบ)	1,215	62	384	34	3.06	17.73	0.30	0.00	751
21. ป่าสักชลสิทธิ์	(ลป)	73	8	70	7	3.99	4.40	2.61	2.61	887
22. ทับเสลา	(อน)	31	19	14	10	0.00	0.00	0.00	0.00	129
23. กระเสียว	(สพ)	57	19	17	6	0.00	0.00	0.02	0.02	242
24. ศรีนครินทร์	(กจ)	11,859	67	1,594	21	8.89	9.53	10.15	10.04	5,886
25. วชิราลงกรณ์	(กจ)	3,896	44	884	15	12.95	12.92	10.06	10.05	4,964
26. ขุนด่านปราการชล	(นย)	111	50	107	49	0.86	0.74	0.12	0.12	113
27. คลองสีไยต์	(ฉช)	64	15	34	9	0.61	0.00	0.10	0.10	356
28. บางพระ	(ชบ)	21	18	9	9	0.57	0.54	0.22	0.22	96
29. หนองปลาไหล	(รย)	129	79	115	77	0.60	0.00	0.00	0.00	35
30. ประแสร์	(รย)	106	36	86	31	0.75	0.76	0.00	0.00	189
31. นฤปดินทรจินดา	(ปจ)	119	40	99	36	0.40	0.23	0.00	0.00	176
32. แก่งกระจาน	(พบ)	236	33	171	27	2.04	2.04	2.42	2.42	474
33. ปราณบุรี	(ปช)	124	32	106	28	0.07	0.24	0.19	0.19	267
34. รัชชประภา	(สฎ)	2,910	52	1,559	36	0.30	2.06	2.42	1.74	2,729
35. บางลา	(ยล)	996	68	720	61	3.57	4.03	6.99	7.01	458
หมายเหตุ		ปริมาณน้ำที่มากกว่าร้อยละ 80		ปริมาณน้ำที่น้อยกว่าหรือเท่ากับร้อยละ 30		ปริมาณน้ำที่ใช้การได้น้อยกว่าร้อยละ 30		%น้ำเก็บกัก / ปริมาณน้ำไหลเข้าอ่างฯ / ปริมาณน้ำระบาย สูงสุด		

6. สถิติอุบัติเหตุทางถนน วันที่ 30 ส.ค. 63 (ข้อมูลจากบริษัทกลางคุ้มครองผู้ประสบภัยจากรถจำกัด ยังไม่รวมข้อมูล สตช. และ สธ.)

ช่วงเวลา	ผู้เสียชีวิต	ผู้บาดเจ็บ	รวม
29 ส.ค. 63	24	2,829	2,853
1 ส.ค. 63 - 29 ส.ค. 63	1,033	80,048	81,081
1 ม.ค. 63 - 29 ส.ค. 63	9,722	623,067	632,789

จึงเรียนมาเพื่อโปรดทราบ

นายชยพล ธิติศักดิ์
อธิบดีกรมป้องกันและบรรเทาสาธารณภัย
ผู้อำนวยการกลาง