



รายงานสถานการณ์สาธารณภัย
กรมป้องกันและบรรเทาสาธารณภัย กระทรวงมหาดไทย
ศูนย์อำนวยการบรรเทาสาธารณภัย (ส่วนปฏิบัติการ) www.nirapai.com
โทรสาร 0-2241-7450-6 สายด่วนนิรภัย 1784



ที่ของข่าว 497/2563

วันที่ 28 สิงหาคม 2563

(เวลา 18.00 น.)

กรมป้องกันและบรรเทาสาธารณภัยขอรายงานสถานการณ์สาธารณภัยประจำวัน ดังนี้

1. สถานการณ์สาธารณภัย

จากอิทธิพลร่องมรสุมพาดผ่านภาคเหนือและภาคตะวันออกเฉียงเหนือตอนบน ประกอบกับมรสุมตะวันตกเฉียงใต้พัดปกคลุมทะเลอันดามันตอนบนของประเทศไทย และอ่าวไทย ในช่วงวันที่ 20 ส.ค. 63 - ปัจจุบัน ทำให้เกิดสถานการณ์น้ำท่วมฉับพลัน น้ำไหลหลาก วาตภัย ดินโคลนถล่ม และดินสไลด์ จำนวน 13 จ. (น่าน แพร่ เชียงใหม่ ลำปาง พะเยา อุตรดิตถ์ ลำพูน แม่ฮ่องสอน สุโขทัย ตาก พิษณุโลก กาฬสินธุ์ สิงห์บุรี) 58 อ. 211 ต. 933 ม. ประชาชนได้รับผลกระทบ 20,798ครัวเรือน

ปัจจุบันสถานการณ์คลี่คลายแล้ว 11 จ. ยังคงมีน้ำท่วมขัง 2 จ. (สุโขทัย พิษณุโลก) ดังนี้

- จ.สุโขทัย ปัจจุบันยังคงมีน้ำท่วมบ้านเรือนประชาชนในพื้นที่ อ.เมืองฯ ต.ปากพระ ระดับน้ำสูงประมาณ 20 ซม. ระดับน้ำลดลงอย่างต่อเนื่อง คาดว่าจะเข้าสู่ภาวะปกติภายใน 2 วัน



- จ.พิษณุโลก ปัจจุบันยังคงมีน้ำท่วมบ้านเรือนประชาชนในพื้นที่ อ.พรหมพิราม 22 หลัง ระดับน้ำลดลง คาดการณ์ว่าหากไม่มีฝนตกเพิ่มเติมหรือปริมาณน้ำเพิ่ม ระดับน้ำจะลดลงภายใน 2 วัน



การให้ความช่วยเหลือ

- พระบาทสมเด็จพระเจ้าอยู่หัวทรงพระกรุณาโปรดเกล้าโปรดกระหม่อมให้ พลเรือเอก พงษ์เทพ หนูเทพ องคมนตรี ร่วมกับมูลนิธิราชประชานุเคราะห์ ในพระบรมราชูปถัมภ์ เชิญสิ่งของพระราชทานมอบแก่ประชาชนผู้ประสบอุทกภัยในพื้นที่จังหวัดสุโขทัย เมื่อวันพฤหัสบดีที่ 27 สิงหาคม 2563

- พระเจ้าวรวงศ์เธอพระองค์เจ้าโสมสวลี กรมหมื่นสุทธนารีนาถ และสมเด็จพระเจ้าฟ้าฯ กรมหลวงราชสาริณีสิริพัชร มหาวัชรราชธิดา ทรงพระกรุณาโปรดให้มูลนิธิอาสาเพื่อนพึ่ง (ภาฯ) ยามยาก สภากาชาดไทย เป็นผู้เชิญถุงยังชีพพระราชทาน มอบให้แก่ผู้ประสบอุทกภัย (น้ำป่าไหลหลาก) ในพื้นที่จังหวัดน่าน โดยมี นายสัมพันธ์ สวามิภักดิ์ รองผู้ว่าราชการจังหวัดน่าน เป็นประธาน นายฐิติวัฒน์ ว่องวรรณกุล กรรมการและผู้จัดการมูลนิธิฯ ร่วมมอบถุงพระราชทานให้แก่ประชาชนผู้ประสบภัย ในพื้นที่ อ.ภูเพียง อ.เวียงสา จ.น่าน

- คณะผู้แทนสถาบันวิจัยจุฬาภรณ์ มอบสิ่งของพระราชทานช่วยเหลือผู้ประสบอุทกภัยในพื้นที่จังหวัดสุโขทัย ในวันพฤหัสบดีที่ 27 สิงหาคม 2563 เวลา 09.00 น. ณ วัดคงคามาลัย ตำบลปากพระ อำเภอเมืองสุโขทัย จังหวัดสุโขทัย จำนวน 1,500 ชุด

- ผวจ.น่าน ขอรับพระมหากรุณาธิคุณพระราชทานโรงครัวพระราชทานประกอบอาหารพระราชทานเลี้ยงบรรเทาทุกข์ผู้ประสบภัย ในพื้นที่ ต.กลางเวียง อ.เวียงสา (ตั้งแต่วันที่ 22 ส.ค.63)

- มูลนิธิอาสาเพื่อนพึ่ง (ภาฯ) ยามยาก สภากาชาดไทย จัดตั้งโรงครัวพระราชทานเพื่อบรรเทาทุกข์ผู้ประสบภัย ในพื้นที่ ต.ปากแคว อ.เมืองฯ จ.สุโขทัย

- วันที่ 26 ส.ค.63 พลเอก อนุพงษ์ เผ่าจินดา รัฐมนตรีว่าการกระทรวงมหาดไทย พร้อมคณะตรวจเยี่ยมและติดตามสถานการณ์อุทกภัยและมอบสิ่งของ ในพื้นที่ (ม.1) ต.ปากแคว อ.เมืองฯ, วัดโสภาราม ม.7 อ.ศรีสำโรง และ ม.7 ต.ท่าทอง อ.สวรรคโลก

- วันที่ 22 ส.ค.63 นายนิพนธ์ บุญญามณี รัฐมนตรีช่วยว่าการกระทรวงมหาดไทย พร้อมคณะตรวจเยี่ยมเยียนราษฎรที่ประสบอุทกภัย พร้อมมอบถุงยังชีพ ณ หอประชุมบ้านนาเหลือง ต.นาเหลือง อ.เวียงสา จำนวน 100 ครัวเรือน และหอประชุมบ้านแฮะ ม.8 ต.แสนทอง อ.ท่าวังผา จำนวน 260 ครัวเรือน

- กรมป้องกันและบรรเทาสาธารณภัย มอบถุงยังชีพช่วยเหลือผู้ประสบภัยในพื้นที่ จ.น่าน จำนวน 2,000 ชุด จ.แพร่ จำนวน 2,000 ชุด

- ศูนย์ ปภ. เขต 9 พิษณุโลก ศูนย์ ปภ. เขต 10 ลำปาง ศูนย์ ปภ. เขต 15 เชียงราย สนง.ปภ.จ. หน่วยทหารในพื้นที่ อำเภอ อปท. อส. อปพร. อาสาสมัคร มูลนิธิ สนับสนุนรถบรรทุกเรือยนต์กู้ภัย รถบรรทุกติดตั้งเครื่องสูบน้ำระยะไกล เครื่องสูบน้ำระยะไกล รถบรรทุกชุดเครื่องสูบน้ำท่วมขัง รถปฏิบัติการเคลื่อนย้ายผู้ประสบภัยรถปฏิบัติการบรรเทาอุทกภัยพร้อมเครื่องสูบน้ำขนาดใหญ่ เรือพายพลาสติก พร้อมอุปกรณ์ประจำเรือเข้าสำรวจความเสียหายและให้การช่วยเหลือเบื้องต้นแล้ว

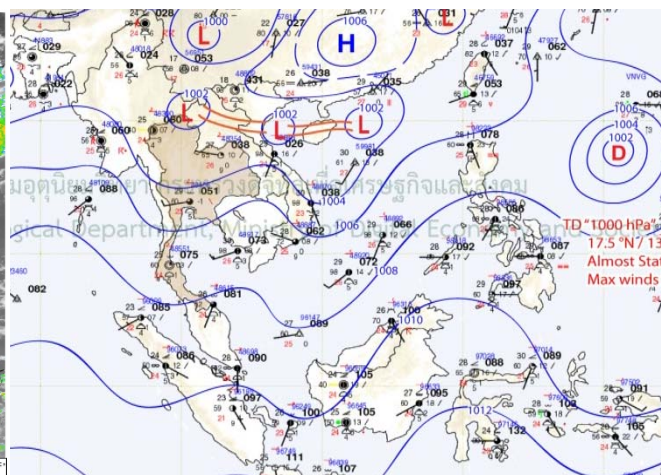
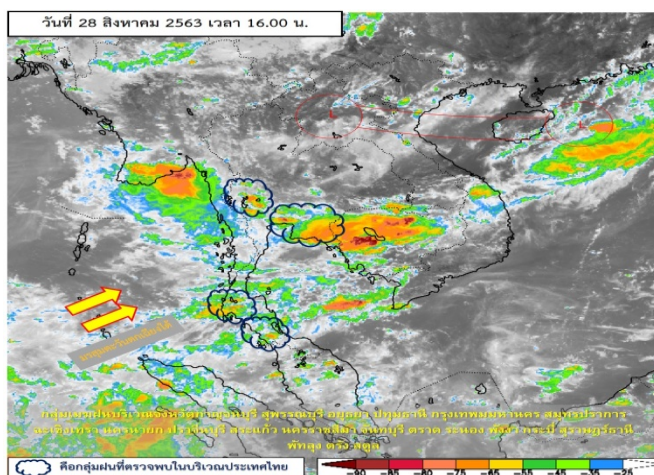
- กรณีผู้เสียชีวิต จ.น่าน (หัวหน้าครอบครัว) ดำเนินการให้ความช่วยเหลือตามระเบียบฯ แล้ว

- กรณีผู้เสียชีวิต จ.ลำปาง (หัวหน้าครอบครัว) อยู่ระหว่างดำเนินการให้ความช่วยเหลือตามระเบียบฯ

2. พยากรณ์อากาศ กรมอุตุนิยมวิทยา ประจำวันที่ 28 ส.ค. 63 เวลา 17.00 น.

พยากรณ์อากาศ 24 ชั่วโมงข้างหน้า มรสุมตะวันตกเฉียงใต้พัดปกคลุมทะเลอันดามัน ภาคใต้ และประเทศไทย โดยมีร่องมรสุมกำลังอ่อนพาดผ่านลาวและเวียดนามตอนบนเข้าสู่หย่อมความกดอากาศต่ำบริเวณทะเลจีนใต้ตอนบน ลักษณะเช่นนี้ทำให้ภาคเหนือ และภาคตะวันออกเฉียงเหนือตอนบนมีฝนลดลง

อนึ่ง พายุระดับ 1 (ดีเปรสชัน) บริเวณมหาสมุทรแปซิฟิกด้านตะวันออกของประเทศฟิลิปปินส์ได้ทวีกำลังแรงขึ้นเป็นพายุระดับ 3 (โซนร้อน) “ไมสั๊ก” แล้ว ซึ่งคาดว่าพายุนี้จะเคลื่อนตัวไปทางคาบสมุทรเกาหลีและทะเลญี่ปุ่น พายุนี้ไม่ส่งผลกระทบต่อประเทศไทย



3. ข้อมูลปริมาณน้ำฝนสูงสุดรายภาค เวลา 13.00 น. วันที่ 27 ส.ค. 63 ถึง เวลา 13.00 น. วันที่ 28 ส.ค. 63

ที่	จังหวัด	สถานีวัด	อำเภอ/เขต	ปริมาณฝน	
1	กรุงเทพมหานคร (กทม.)	วัดศรีสุทธาพรราชวรวิหารธรรม	คลองสามวา	75.5 มม.	
2	อุบลราชธานี (กรมอุตุนิยมวิทยา)	-	เมืองฯ	28.8 มม.	
3	นครศรีธรรมราช (กรมอุตุนิยมวิทยา)	-	ฉวาง	16.5 มม.	
4	ลพบุรี (กรมอุตุนิยมวิทยา)	-	เมืองฯ	13.4 มม.	
5	ลำปาง (กรมอุตุนิยมวิทยา)	-	เมืองฯ	9.5 มม.	
6	ปราจีนบุรี (กรมอุตุนิยมวิทยา)	-	เมืองฯ	3.9 มม.	
7	พังงา (กรมอุตุนิยมวิทยา)	-	ตะกั่วป่า	0.5 มม.	
เกณฑ์ปริมาณน้ำฝน		0.1-10 มม.= ฝนเล็กน้อย	10.1-35.0 มม.= ฝนปานกลาง	35.1-90.0 มม. = ฝนหนัก	มากกว่า 90.0 มม. = ฝนหนักมาก

4. ข้อมูลอุณหภูมิรายภาค (กรมอุตุนิยมวิทยา ณ วันที่ 28 ส.ค. 63)

ภาค	อุณหภูมิ ต่ำสุด (°C)	จังหวัด	อุณหภูมิ สูงสุด (°C)	จังหวัด
เหนือ	22.8	ตาก	36.6	กำแพงเพชร
ตะวันออกเฉียงเหนือ	22.5	นครราชสีมา	35.5	เลย
กลาง	23.9	ลพบุรี	37.6	สุพรรณบุรี
ตะวันออก	25.2	จันทบุรี ตราด	36.1	ชลบุรี
ใต้	22.9	ประจวบคีรีขันธ์	37.0	ประจวบคีรีขันธ์ สุราษฎร์ธานี
กรุงเทพมหานคร/ปริมณฑล	27.0	กรุงเทพมหานคร	37.3	ปทุมธานี

*** อุณหภูมิต่ำสุด 11.3 องศาเซลเซียส (กัวแม่ปาน ดอยอินทนนท์ อ.จอมทอง จ.เชียงใหม่)

5. สภาพน้ำในอ่างเก็บน้ำ (ข้อมูลกรมชลประทาน ณ วันที่ 28 ส.ค. 63)

ปริมาณน้ำในอ่างฯ 33,736 ล้าน ลบ.ม. คิดเป็นร้อยละ 48 (ปริมาณน้ำใช้การได้ 10,335 ล้าน ลบ.ม. คิดเป็นร้อยละ 22) ปริมาณน้ำในอ่างฯ เทียบกับปี 2562 (39,531 ล้าน ลบ.ม. คิดเป็นร้อยละ 56) น้อยกว่าปี 2562 จำนวน 5,796 ล้าน ลบ.ม. ปริมาณน้ำไหลลงอ่างฯ จำนวน 154.44 ล้าน ลบ.ม. ปริมาณน้ำระบายจำนวน 43.69 ล้าน ลบ.ม. (น้ำไหลลงอ่างมากกว่าน้ำระบาย 110.75 ล้าน ลบ.ม.) สามารถรับน้ำได้อีก 37,191 ล้าน ลบ.ม.

อ่างเก็บน้ำขนาดใหญ่ที่ปริมาณน้ำเก็บกักอยู่ในเกณฑ์มากกว่าร้อยละ 80 ขึ้นไป ของความจุอ่างฯ ไม่มีอ่างเก็บน้ำขนาดใหญ่ที่ปริมาณน้ำเก็บกักอยู่ในเกณฑ์น้อยกว่าหรือเท่ากับร้อยละ 30 ของความจุอ่างฯ จำนวน 14 อ่าง (แควน้อยบำรุงแดน แม่มอก น้ำพุ อุบลรัตน์ ลำตะคอง ลำพระเพลิง มูลบน ลำแฉะ ลำนางรอง ป่าสักชลสิทธิ์ ทับเสลา กระเสี้ยว คลองสีเฒ่า และบางพระ)

อ่างเก็บน้ำขนาดใหญ่ที่ปริมาณน้ำที่ใช้การได้อยู่ในเกณฑ์น้อยกว่าร้อยละ 30 ของความจุอ่างฯ จำนวน 21 อ่าง (ภูมิพล แควน้อยบำรุงแดน แม่มอก ห้วยหลวง น้ำพุ จุฬารัตน์ อุบลรัตน์ ลำตะคอง ลำพระเพลิง มูลบน ลำแฉะ ลำนางรอง ป่าสักชลสิทธิ์ ทับเสลา กระเสี้ยว ศรีนครินทร์ วชิราลงกรณ คลองสีเฒ่า บางพระ แก่งกระจาน และปราณบุรี)

สภาพน้ำในอ่างเก็บน้ำขนาดใหญ่ จำนวน 35 อ่าง

อ่างเก็บน้ำ	ปริมาณน้ำในอ่างฯ	ปริมาณน้ำใช้การได้		ปริมาณน้ำไหลลงอ่างฯ		ปริมาณน้ำระบาย		ปริมาณน้ำรับได้อีก (ล้าน ม ³)		
		ปริมาณ (ล้าน ม ³)	% น้ำเก็บกัก	ปริมาณ (ล้าน ม ³)	% น้ำใช้การ	วันนี้ (ล้าน ม ³)	เมื่อวาน (ล้าน ม ³)		วันนี้ (ล้าน ม ³)	เมื่อวาน (ล้าน ม ³)
1. ภูมิพล	(ตก)	4,413	33	613	6	26.84	37.20	1.50	1.50	9,049
2. สิริกิติ์	(อต)	4,912	52	2,062	31	39.65	45.08	1.93	2.01	4,598
3. แม่จัดสมบูรณ์ชล	(ชม)	118	45	106	42	1.08	1.17	0.08	0.10	147
4. แม่กวางอุดมธารา	(ชม)	106	40	92	37	1.24	1.30	0.51	0.50	157
5. กิวลม	(ลป)	65	61	62	60	1.39	1.56	0.52	0.51	41
6. กิวคอกหมา	(ลป)	90	53	84	51	0.49	0.65	0.18	0.18	80
7. แควน้อยบำรุงแดน	(พล)	267	28	224	25	7.00	7.33	1.30	1.30	672

อ่างเก็บน้ำ		ปริมาณน้ำในอ่างฯ		ปริมาณน้ำใช้การได้		ปริมาณน้ำไหลลงอ่างฯ		ปริมาณน้ำระบาย		ปริมาณน้ำรับได้อีก (ล้าน ม ³)
		ปริมาตร (ล้าน ม ³)	% น้ำเก็บกัก	ปริมาตร (ล้าน ม ³)	% น้ำใช้การ	วันนี้ (ล้าน ม ³)	เมื่อวาน (ล้าน ม ³)	วันนี้ (ล้าน ม ³)	เมื่อวาน (ล้าน ม ³)	
8. แม่มอก	(ลป)	24	22	8	9	0.11	0.02	0.02	0.02	86
9. ห้วยหลวง	(อด)	43	32	36	28	0.67	0.67	0.11	0.11	93
10. น้ำอูน	(สน)	232	45	187	39	1.69	2.18	0.19	0.18	298
11. น้ำพุง	(สน)	49	30	41	25	0.46	0.55	0.00	0.00	116
12. จุฬารักษ์	(ชย)	57	35	20	16	0.14	0.10	0.00	0.00	107
13. อุบลรัตน์	(ชก)	439	18	-142	-8	6.21	6.17	0.30	0.30	1,993
14. ลำปาว	(กส)	740	37	640	34	11.41	18.17	2.19	2.18	1,240
15. ลำตะคอง	(นม)	94	30	72	25	0.38	0.39	0.26	0.22	220
16. ลำพระเพลิง	(นม)	41	26	39	26	0.26	0.18	0.00	0.00	114
17. มูลบน	(นม)	27	19	20	15	0.10	0.12	0.07	0.07	114
18. ลำแฉะ	(นม)	52	19	45	17	0.10	0.26	0.03	0.03	223
19. ลำนางรอง	(บร)	20	16	16	14	0.03	0.00	0.00	0.09	101
20. สิรินคร	(อบ)	1,213	261	382	34	17.73	0.61	0.00	0.00	753
21. ป่าสักชลสิทธิ์	(ลป)	72	7	69	7	4.40	5.65	2.61	2.60	888
22. ทับเสลา	(อน)	31	19	14	10	0.00	0.00	0.00	0.00	129
23. กระเสี้ยว	(สพ)	57	19	17	6	0.00	0.00	0.02	0.02	242
24. ศรีนครินทร์	(กจ)	11,862	67	1,597	21	9.53	15.70	10.04	10.10	5,883
25. วชิราลงกรณ์	(กจ)	3,894	44	882	15	12.92	15.21	10.05	9.97	4,966
26. ชุนด่านปราการชล	(นย)	110	49	105	48	0.74	0.99	0.12	0.12	114
27. คลองสิียด	(ฉช)	63	15	33	9	0.00	0.00	0.10	0.10	357
28. บางพระ	(ชบ)	21	18	9	8	0.54	0.46	0.22	0.22	96
29. หนองปลาไหล	(รย)	129	79	116	77	0.00	0.62	0.00	0.00	35
30. ประแสร์	(รย)	105	35	85	31	0.76	1.26	0.00	0.00	190
31. นฤปดินทรจินดา	(ปจ)	118	40	99	36	0.23	0.57	0.00	0.00	177
32. แก่งกระจาน	(พบ)	237	33	172	27	2.04	2.04	2.42	2.42	473
33. ปราณบุรี	(ปช)	124	32	106	28	0.24	0.07	0.19	0.19	267
34. รัชชประภา	(สฎ)	2,913	52	1,561	36	2.06	3.44	1.74	3.11	2,726
35. บางหลวง	(ยล)	1,000	69	723	61	4.03	2.25	7.01	2.42	454
หมายเหตุ	ปริมาณน้ำที่มากกว่าร้อยละ 80	ปริมาณน้ำที่น้อยกว่าหรือเท่ากับร้อยละ 30	ปริมาณน้ำที่ใช้การได้น้อยกว่าร้อยละ 30	%น้ำเก็บกัก / ปริมาณน้ำไหลเข้าอ่างฯ / ปริมาณน้ำระบาย สูงสุด						

6. สถิติอุบัติเหตุทางถนน วันที่ 28 ส.ค. 63 (ข้อมูลจากบริษัทกลางคุ้มครองผู้ประสบภัยจากรถจำกัด ยังไม่รวมข้อมูล สตช. และ สธ.)

ช่วงเวลา	ผู้เสียชีวิต	ผู้บาดเจ็บ	รวม
27 ส.ค. 63	38	2,964	3,002
1 ส.ค. 63 - 27 ส.ค. 63	973	74,238	75,211
1 ม.ค. 63 - 27 ส.ค. 63	9,662	617,083	626,745

จึงเรียนมาเพื่อโปรดทราบ

นายชยพล ธิติศักดิ์
อธิบดีกรมป้องกันและบรรเทาสาธารณภัย
ผู้อำนวยการกลาง