



รายงานสถานการณ์สาธารณภัย
กรมป้องกันและบรรเทาสาธารณภัย กระทรวงมหาดไทย
 ศูนย์อำนวยการบรรเทาสาธารณภัย (ส่วนปฏิบัติการ) www.nirapai.com
โทรสาร 0-2241-7450-6 สายด่วนนิรภัย 1784



ที่ของข่าว 495/2563

วันที่ 27 สิงหาคม 2563

(เวลา 18.00 น.)

กรมป้องกันและบรรเทาสาธารณภัยขอรายงานสถานการณ์สาธารณภัยประจำวัน ดังนี้

1. สถานการณ์สาธารณภัย

1.1 สถานการณ์น้ำไหลหลาก วาตภัย ดินโคลนถล่ม และดินสไลด์

จากอิทธิพล ร่องมรสุมพาดผ่านภาคเหนือและภาคตะวันออกเฉียงเหนือตอนบน ประกอบกับมรสุมตะวันตกเฉียงใต้พัดปกคลุมทะเลอันดามันตอนบน ประเทศไทย และอ่าวไทย ในช่วงวันที่ 20 ส.ค. 63 - ปัจจุบัน ทำให้เกิดสถานการณ์น้ำท่วมฉับพลัน น้ำไหลหลาก วาตภัย ดินโคลนถล่ม และดินสไลด์ ดังนี้

- ประกาศเขตพื้นที่ประสบสาธารณภัย **4 จังหวัด** (แพร่ อุตรดิตถ์ น่าน ลำปาง)
- ประกาศเขตการให้ความช่วยเหลือผู้ประสบภัยพิบัติกรณีฉุกเฉิน **3 จังหวัด** (สุโขทัย น่าน อุตรดิตถ์)

1) น้ำไหลหลาก มีพื้นที่ได้รับผลกระทบ **11 จ. 50 อ. 197 ต. 885 ม. ประชาชนได้รับผลกระทบ 20,017 ครัวเรือน มีผู้เสียชีวิต 3 ราย** (1.จ.น่าน ชาย อายุ 62 ปี สาเหตุ น้ำพัดพา 2.จ.ลำปาง ชาย อายุ 50 ปี สาเหตุ น้ำพัดพา 3. จ.ลำปาง ชาย อายุ 56 ปี สาเหตุ น้ำพัดพา) ดังนี้

จังหวัด	วันเกิดเหตุ	จำนวน			รายชื่ออำเภอ	ความเสียหาย		
		อำเภอ	ตำบล	หมู่บ้าน		ครัวเรือน	เสียชีวิต	บาดเจ็บ
ภาคเหนือ รวม 11 จังหวัด 50 อำเภอ 197 ตำบล 885 หมู่บ้าน ประชาชนได้รับผลกระทบ 20,017 ครัวเรือน เสียชีวิต 3 ราย								
1. น่าน	21 ส.ค. 63	11	54	319	เมืองฯ เฉลิมพระเกียรติ เวียงสา ภูเพียง สันติสุข น่าน้อย ท่าวังผา แม่จริม บ่อเกลือ บ้านหลวง ปัว	7,082	1	-
2. แพร่	21 ส.ค. 63	8	54	272	เมืองฯ ร้องกวาง สูงเม่น สอง ลอง หนองม่วงไข่ วังขึ้น เด่นชัย	3,938	-	-
3. เชียงใหม่	21 ส.ค. 63	2	2	7	แม่อน เวียงแหง	10	-	-
4. ลำปาง	21 ส.ค.63	1	1	5	เมืองปาน	-	-	-
	22 ส.ค.63	6	17	40	เมือง แม่เมาะ เถิน แม่ทะ เกาะคา สบปราบ	11	2	-
	23 ส.ค. 63	2	3	4	เสริมงาม แจ้ห่ม	-	-	-
5. พะเยา	21 ส.ค. 63	1	2	6	เชียงม่วน	124	-	-

จังหวัด	วันเกิดเหตุ	จำนวน			รายชื่ออำเภอ	ความเสียหาย		
		อำเภอ	ตำบล	หมู่บ้าน		ครัวเรือน	เสียชีวิต	บาดเจ็บ
6. อุดรดิตถ์	22 ส.ค. 63	3	14	60	เมืองฯ ท่าปลา พิชัย	1,179	-	-
	24 ส.ค. 63	1	1	1	ลับแล	50	-	-
7. ลำพูน	22 ส.ค. 63	1	1	5	บ้านธิ	-	-	-
8. แม่ฮ่องสอน	22 ส.ค. 63	7	16	38	เมืองฯ ปางมะผ้า แม่ลาน้อย ขุนยวม ปาย แม่สะเรียง สบเมย	530	-	-
9. สุโขทัย	23 ส.ค. 63	4	27	122	เมืองฯ สวรรคโลก ศรีสำโรง ศรีสัชนาลัย	7,063	-	-
10. ตาก	23 ส.ค. 63	2	3	3	แม่สอด ท่าสองยาง	8	-	-
11. พิษณุโลก	26 ส.ค. 63	1	2	3	พรหมพิราม	22	-	-

ปัจจุบันยังคงมีสถานการณ์ ดังนี้

จ.พิษณุโลก ปัจจุบันยังคงมีน้ำท่วมบ้านเรือนประชาชนในพื้นที่ อ.พรหมพิราม ระดับน้ำทรงตัว คาดการณ์ว่าหากไม่มีฝนตกเพิ่มเติมหรือปริมาณน้ำเพิ่ม ระดับน้ำจะลดลงภายใน 2-3 วัน



จ.สุโขทัย ปัจจุบันยังคงมีน้ำท่วมบ้านเรือนประชาชนในพื้นที่ อ.เมืองฯ ต.ปากพระ ระดับน้ำสูง ประมาณ 30 ซม. ระดับน้ำลดลงอย่างต่อเนื่อง คาดว่าจะเข้าสู่ภาวะปกติภายใน 2-3 วัน



2) วาดภัย มีพื้นที่ 1 จ. 2 อ. 3 ต. 4 ม. บ้านเรือนประชาชนได้รับความเสียหาย 7 หลัง ไม่มีผู้ได้รับบาดเจ็บ และเสียชีวิต ดังนี้

จังหวัด	วันเกิดเหตุ	จำนวน			รายชื่ออำเภอ	ความเสียหาย		
		อำเภอ	ตำบล	หมู่บ้าน		บ้านเรือน	เสียชีวิต	บาดเจ็บ
ภาคตะวันออกเฉียงเหนือ รวม 1 จังหวัด 2 อำเภอ 3 ตำบล 4 หมู่บ้าน บ้านเรือนประชาชนได้รับความเสียหาย 7 หลัง								
1. กาฬสินธุ์	26 ส.ค. 63	2	3	4	เมืองฯ กุฉินารายณ์	7	-	-

จ.ภาพสินธุ์ เกิดเหตุวันที่ 26 ส.ค. 63 เวลา 18.30 น. **ปัจจุบันสถานการณ์คลี่คลายแล้ว**



การให้ความช่วยเหลือ สนง.ปภ.จ. หน่วยทหารในพื้นที่ อำเภอ อปท. อส. อปพร. อาสาสมัคร มูลนิธิ และประชาชนจิตอาสาเข้าสำรวจความเสียหายและให้การช่วยเหลือเบื้องต้นแล้ว

3) ดินสไลด์ มีพื้นที่ได้รับผลกระทบ 3 จ. 7 อ. 7 ต. 7 ม. ไม่มีผู้ได้รับบาดเจ็บและเสียชีวิต ดังนี้

จังหวัด	วันเกิดเหตุ	จำนวน			รายชื่ออำเภอ	ความเสียหาย		
		อำเภอ	ตำบล	หมู่บ้าน		บ้านเรือน	เสียชีวิต	บาดเจ็บ
ภาคเหนือ รวม 2 จังหวัด 4 อำเภอ 4 ตำบล 4 หมู่บ้าน								
1. แม่ฮ่องสอน	22 ส.ค. 63	3	3	3	เมืองฯ ปางมะผ้า ขุนยวม	-	-	-
2. เชียงใหม่	23 ส.ค. 63	3	3	3	กัลยาณิวัฒนา แม่แตง พร้าว	-	-	-
3. น่าน	21 ส.ค. 63	1	1	1	เฉลิมพระเกียรติ	-	-	-

การให้ความช่วยเหลือ

- พลเรือเอก พงษ์เทพ หนูเทพ องคมนตรี ร่วมกับมูลนิธิราชประชานุเคราะห์ ในพระบรมราชูปถัมภ์ เชิญสิ่งของพระราชทานมอบแก่ประชาชนผู้ประสบอุทกภัยในพื้นที่จังหวัดสุโขทัยในวันพฤหัสบดีที่ 27 สิงหาคม 2563

- คณะผู้แทนสถาบันวิจัยจุฬาภรณ์ มอบสิ่งของพระราชทานช่วยเหลือผู้ประสบอุทกภัยในพื้นที่จังหวัดสุโขทัย ในวันพฤหัสบดีที่ 27 สิงหาคม 2563 เวลา 09.00 น. ณ วัดคงคามาลัย ตำบลปากพระ อำเภอเมืองสุโขทัย จังหวัดสุโขทัย จำนวน 1,500 ชุด

- ผวจ.น่าน ขอรับพระมหากรุณาธิคุณพระราชทานโรงครัวพระราชทานประกอบอาหารพระราชทานเลี้ยงบรรเทาทุกข์ผู้ประสบภัย ในพื้นที่ ต.กลางเวียง อ.เวียงสา (ตั้งแต่วันที่ 22 ส.ค.63)

- มูลนิธิอาสาเพื่อนพึ่ง (ภาฯ) ยามยาก สภากาชาดไทย จัดตั้งโรงครัวพระราชทานเพื่อบรรเทาทุกข์ผู้ประสบภัย ในพื้นที่ ต.ปากแคว อ.เมืองฯ จ.สุโขทัย

- วันที่ 26 ส.ค.63 พลเอก อนุพงษ์ เผ่าจินดา รัฐมนตรีว่าการกระทรวงมหาดไทย พร้อมคณะตรวจเยี่ยมและติดตามสถานการณ์อุทกภัยและมอบสิ่งของ ในพื้นที่ (ม.1) ต.ปากแคว อ.เมืองฯ, วัดโสภาราม ม.7 อ.ศรีสำโรง และ ม.7 ต.ท่าทอง อ.สวรรคโลก

- วันที่ 22 ส.ค.63 นายนิพนธ์ บุญญามณี รัฐมนตรีช่วยว่าการกระทรวงมหาดไทย พร้อมคณะตรวจเยี่ยมเยียนราษฎรที่ประสบอุทกภัย พร้อมมอบถุงยังชีพ ณ หอประชุมบ้านนาเหลือง ต.นาเหลือง อ.เวียงสา จำนวน 100 ครัวเรือน และหอประชุมบ้านแฮะ ม.8 ต.แสนทอง อ.ท่าวังผา จำนวน 260 ครัวเรือน

- กรมป้องกันและบรรเทาสาธารณภัย มอบถุงยังชีพช่วยเหลือผู้ประสบภัยในพื้นที่ จ.น่าน จำนวน 2,000 ชุด จ.แพร่ จำนวน 2,000 ชุด

- ศูนย์ ปภ. เขต 9 พิษณุโลก ศูนย์ ปภ. เขต 10 ลำปาง ศูนย์ ปภ. เขต 15 เชียงราย สนง.ปภ.จ. หน่วยทหารในพื้นที่ อำเภอ อปท. อส. อปพร. อาสาสมัคร มูลนิธิ สนับสนุนรถบรรทุกเรือยนต์กู้ภัย รถบรรทุกติดตั้งเครื่องสูบน้ำระยะไกล เครื่องสูบน้ำระยะไกล รถบรรทุกชุดเครื่องสูบน้ำท่วมขัง รถปฏิบัติการเคลื่อนย้ายผู้ประสบภัยรถปฏิบัติการบรรเทาอุทกภัยพร้อมเครื่องสูบน้ำขนาดใหญ่ เรือพายพลาสติก พร้อมอุปกรณ์ประจำเรือเข้าสำรวจความเสียหายและให้การช่วยเหลือเบื้องต้นแล้ว

- กรณีผู้เสียชีวิต จ.น่าน (หัวหน้าครอบครัว) ดำเนินการให้ความช่วยเหลือตามระเบียบฯแล้ว

1.2 อัคคีภัย

จ.มหาสารคาม วันที่ 27 ส.ค. 63 เวลา 13.00 น. เกิดเหตุเพลิงไหม้โรงงานพลาสติกในพื้นที่ อ.บรบือ บ้านเหล่าไ้งง ต.บรบือ ลักษณะเป็นอาคาร 1 หลัง เพลิงลุกลามเสียหายทั้งหมด **ส่งผลให้มีผู้บาดเจ็บ 4 ราย ไม่มีผู้เสียชีวิต** สาเหตุอยู่ระหว่างการสอบสวนของเจ้าหน้าที่

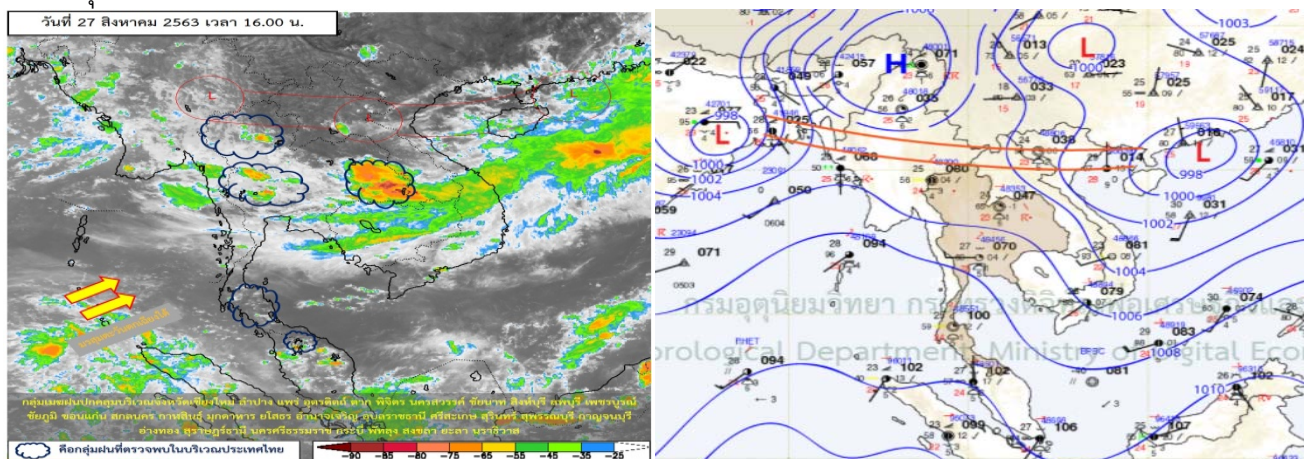


การให้ความช่วยเหลือ สนง.ป.ภ.จ. จนท.ตร. กฟภ. อำเภอบรบือ อส. อปพร. อาสาสมัคร มูลนิธิ หน่วยบริการการแพทย์ฉุกเฉิน หน่วยงานที่เกี่ยวข้องเข้าดำเนินการดับเพลิงอย่างต่อเนื่อง เพลิงสงบเวลา 13.50 น.

2. พยากรณ์อากาศ กรมอุตุนิยมวิทยา ประจำวันที่ 27 ส.ค. 63 เวลา 17.00 น.

พยากรณ์อากาศ 24 ชั่วโมงข้างหน้า ร่องมรสุมพาดผ่านภาคเหนือตอนบน ภาคตะวันออกเฉียงเหนือตอนบน เข้าสู่หย่อมความกดอากาศต่ำบริเวณอ่าวตังเกี๋ย ลักษณะเช่นนี้ทำให้ภาคเหนือ ภาคตะวันออกเฉียงเหนือ และภาคตะวันออก มีฝนเพิ่มขึ้น สำหรับมรสุมตะวันตกเฉียงใต้กำลังอ่อนพัดปกคลุมทะเลอันดามันและภาคใต้ ทำให้ภาคใต้ยังคงมีฝนน้อยในระยะนี้

อนึ่ง หย่อมความกดอากาศต่ำกำลังแรง บริเวณมหาสมุทรแปซิฟิกด้านตะวันออกของประเทศฟิลิปปินส์ มีแนวโน้มจะทวีกำลังแรงขึ้นเป็นพายุระดับ 1 (ดีเปรสชัน) คาดว่าจะเคลื่อนตัวไปทางคาบสมุทรเกาหลีและทะเลญี่ปุ่น โดยพายุนี้ไม่ส่งผลกระทบต่อประเทศไทย



3. ข้อมูลปริมาณน้ำฝนสูงสุดรายภาค เวลา 13.00 น. วันที่ 26 ส.ค. 63 ถึง เวลา 13.00 น. วันที่ 27 ส.ค. 63

ที่	จังหวัด	สถานีวัด	อำเภอ/เขต	ปริมาณฝน	
1	กระบี่ (กรมอุตุนิยมวิทยา)	-	เกาะลันตา	49.0 มม.	
2	มุกดาหาร (กรมอุตุนิยมวิทยา)	-	เมืองฯ	39.7 มม.	
3	เชียงใหม่ (กรมอุตุนิยมวิทยา)	ดอยอ่างขาง	ฝาง	32.8 มม.	
4	สุราษฎร์ธานี (กรมอุตุนิยมวิทยา)	-	พระแสง	11.8 มม.	
5	ตราด (กรมอุตุนิยมวิทยา)	-	คลองใหญ่	2.3 มม.	
เกณฑ์ปริมาณน้ำฝน		0.1-10 มม. = ฝนเล็กน้อย	10.1-35.0 มม. = ฝนปานกลาง	35.1-90.0 มม. = ฝนหนัก	มากกว่า 90.0 มม. = ฝนหนักมาก

4. ข้อมูลอุณหภูมิรายภาค (กรมอุตุนิยมวิทยา ณ วันที่ 27 ส.ค. 63)

ภาค	อุณหภูมิ ต่ำสุด (°C)	จังหวัด	อุณหภูมิ สูงสุด (°C)	จังหวัด
เหนือ	22.2	ตาก	36.8	กำแพงเพชร
ตะวันออกเฉียงเหนือ	23.1	นครพนม	36.6	ชัยภูมิ
กลาง	23.4	กาญจนบุรี	38.7	สุพรรณบุรี
ตะวันออก	24.0	ชลบุรี	36.5	ชลบุรี ระยอง
ใต้	21.9	ประจวบคีรีขันธ์	37.4	ประจวบคีรีขันธ์
กรุงเทพมหานคร/ปริมณฑล	26.4	ปทุมธานี	37.8	กรุงเทพมหานคร

*** อุณหภูมิต่ำสุด 11.0 องศาเซลเซียส (กิ่วแม่ปาน ดอยอินทนนท์ อ.จอมทอง จ.เชียงใหม่)

5. สภาพน้ำในอ่างเก็บน้ำ (ข้อมูลกรมชลประทาน ณ วันที่ 27 ส.ค. 63)

ปริมาณน้ำในอ่างฯ 33,633 ล้าน ลบ.ม. คิดเป็นร้อยละ 47 (ปริมาณน้ำใช้การได้ 10,237 ล้าน ลบ.ม. คิดเป็นร้อยละ 22) ปริมาณน้ำในอ่างฯ เทียบกับปี 2562 (39,152 ล้าน ลบ.ม. คิดเป็นร้อยละ 55) น้อยกว่าปี 2562 จำนวน 5,519 ล้าน ลบ.ม. ปริมาณน้ำไหลลงอ่างฯ จำนวน 171.98 ล้าน ลบ.ม. ปริมาณน้ำระบายจำนวน 40.57 ล้าน ลบ.ม. (น้ำไหลลงอ่างมากกว่าน้ำระบาย 131.41 ล้าน ลบ.ม.) สามารถรับน้ำได้อีก 37,294 ล้าน ลบ.ม.

อ่างเก็บน้ำขนาดใหญ่ที่ปริมาณน้ำเก็บกักอยู่ในเกณฑ์มากกว่าร้อยละ 80 ขึ้นไป ของความจุอ่างฯ ไม่มี อ่างเก็บน้ำขนาดใหญ่ที่ปริมาณน้ำเก็บกักอยู่ในเกณฑ์น้อยกว่าหรือเท่ากับร้อยละ 30 ของความจุอ่างฯ จำนวน 14 อ่าง (แควน้อยบำรุงแดน แม่มอก น้ำพุ อุบลรัตน์ ลำตะคอง ลำพระเพลิง มูลบน ลำแฉะ ลำนางรอง ป่าสักชลสิทธิ์ ทับเสลา กระเสียว คลองสีเฒ่า และบางพระ)

อ่างเก็บน้ำขนาดใหญ่ที่ปริมาณน้ำที่ใช้การได้อยู่ในเกณฑ์น้อยกว่าร้อยละ 30 ของความจุอ่างฯ จำนวน 21 อ่าง (ภูมิพล แควน้อยบำรุงแดน แม่มอก ห้วยหลวง น้ำพุ จุฬารัตน์ อุบลรัตน์ ลำตะคอง ลำพระเพลิง มูลบน ลำแฉะ ลำนางรอง ป่าสักชลสิทธิ์ ทับเสลา กระเสียว ศรีนครินทร์ วชิราลงกรณ์ คลองสีเฒ่า บางพระ แก่งกระจาน และปราณบุรี)

สภาพน้ำในอ่างเก็บน้ำขนาดใหญ่ จำนวน 35 อ่าง

อ่างเก็บน้ำ		ปริมาณน้ำในอ่างฯ		ปริมาณน้ำใช้การได้		ปริมาณน้ำไหลลงอ่างฯ		ปริมาณน้ำระบาย		ปริมาณน้ำรับได้อีก (ล้าน ม ³)
		ปริมาตร (ล้าน ม ³)	% น้ำเก็บกัก	ปริมาตร (ล้าน ม ³)	% น้ำใช้การ	วันนี้ (ล้าน ม ³)	เมื่อวาน (ล้าน ม ³)	วันนี้ (ล้าน ม ³)	เมื่อวาน (ล้าน ม ³)	
1. ภูมิพล	(ตก)	4,388	33	588	6	37.20	50.04	1.50	1.52	9,074
2. สิริกิติ์	(อต)	4,875	51	2,025	30	45.08	62.98	2.01	0.00	4,635
3. แม่จัดสมบูรณ์ชล	(ชม)	117	44	105	41	1.17	1.46	0.10	0.08	148
4. แม่กวังอุดมธารา	(ชม)	105	40	91	37	1.30	1.17	0.50	0.52	158
5. กิวลม	(ลป)	64	61	61	59	1.56	1.85	0.51	0.50	42
6. กิวคอหมา	(ลป)	90	53	84	51	0.65	0.88	0.18	0.17	80
7. แควน้อยบำรุงแดน	(พล)	261	28	218	24	7.33	13.33	1.30	1.30	678
8. แม่มอก	(ลป)	24	22	8	9	0.02	0.02	0.02	0.02	86
9. ห้วยหลวง	(อต)	42	31	36	28	0.67	0.83	0.11	0.11	94
10. น้ำอูน	(สน)	230	44	185	39	2.18	1.67	0.18	0.17	290
11. น้ำพุ	(สน)	48	29	40	25	0.55	1.05	0.00	0.00	117
12. จุฬารัตน์	(ขย)	57	35	20	16	0.10	0.10	0.00	0.00	107
13. อุบลรัตน์	(ขก)	434	18	-147	-8	6.17	7.37	0.30	0.30	1,997
14. ลำปาว	(กส)	731	37	631	34	18.17	16.24	2.18	2.16	1,249
15. ลำตะคอง	(นม)	94	30	72	25	0.39	0.70	0.22	0.17	220
16. ลำพระเพลิง	(นม)	41	26	39	26	0.18	0.49	0.00	0.00	114

อ่างเก็บน้ำ		ปริมาณน้ำในอ่างฯ		ปริมาณน้ำใช้การได้		ปริมาณน้ำไหลลงอ่างฯ		ปริมาณน้ำระบาย		ปริมาณน้ำรับได้อีก (ล้าน ม ³)
		ปริมาตร (ล้าน ม ³)	% น้ำเก็บกัก	ปริมาตร (ล้าน ม ³)	% น้ำใช้การ	วันนี้ (ล้าน ม ³)	เมื่อวาน (ล้าน ม ³)	วันนี้ (ล้าน ม ³)	เมื่อวาน (ล้าน ม ³)	
17. มูลบ่น	(นม)	27	19	20	15	0.12	0.34	0.07	0.07	114
18. ลำแซะ	(นม)	52	19	45	17	0.26	0.26	0.03	0.03	223
19. ลำนางรอง	(ปร)	20	16	16	14	0.00	0.07	0.09	0.18	101
20. สิรินคร	(อบ)	1,196	61	364	32	0.61	0.61	0.00	0.00	770
21. ป่าสักชลสิทธิ์	(ลบ)	70	7	67	7	5.65	5.22	2.60	2.60	890
22. ทับเสลา	(อน)	31	19	14	10	0.00	0.00	0.00	0.00	129
23. กระเสียว	(สพ)	57	19	17	6	0.00	0.00	0.02	0.02	242
24. ศรีนครินทร์	(กจ)	11,865	67	1,600	21	15.70	19.96	10.10	10.12	5,880
25. วชิราลงกรณ์	(กจ)	3,892	44	880	15	15.21	22.37	9.97	10.09	4,968
26. ชุนด่านปราการชล	(นย)	110	49	105	48	0.99	1.20	0.12	0.12	114
27. คลองสีายัด	(ฉช)	63	15	33	9	0.00	0.00	0.10	0.10	357
28. บางพระ	(ขบ)	20	17	8	8	0.46	0.60	0.22	0.21	97
29. หนองปลาไหล	(รย)	129	79	116	77	0.62	0.61	0.00	0.00	35
30. ประแสร์	(รย)	105	35	85	31	1.26	1.78	0.00	0.00	190
31. นฤปดินทรจินดา	(ปจ)	118	40	99	36	0.57	0.40	0.00	0.00	177
32. แก่งกระจาน	(พบ)	237	33	172	27	2.04	1.83	2.42	2.16	473
33. ปราณบุรี	(ปช)	124	32	106	28	0.07	0.03	0.19	0.14	267
34. รัชชประภา	(สฎ)	2,913	52	1,561	36	3.44	3.69	3.11	3.37	2,726
35. บางยาง	(ยล)	1,003	69	726	62	2.25	4.42	2.42	6.96	451
หมายเหตุ		ปริมาณน้ำที่มากกว่าร้อยละ 80	ปริมาณน้ำที่น้อยกว่าหรือเท่ากับร้อยละ 30	ปริมาณน้ำที่ใช้การได้น้อยกว่าร้อยละ 30	%น้ำเก็บกัก / ปริมาณน้ำไหลเข้าอ่างฯ / ปริมาณน้ำระบาย สูงสุด					

6. สถิติอุบัติเหตุทางถนน วันที่ 27 ส.ค. 63 (ข้อมูลจากบริษัทกลางคุ้มครองผู้ประสบภัยจากรถจำกัด ยังไม่รวมข้อมูล สตช. และ สธ.)

ช่วงเวลา	ผู้เสียชีวิต	ผู้บาดเจ็บ	รวม
26 ส.ค. 63	47	2,969	3,016
1 ส.ค. 63 - 26 ส.ค. 63	935	71,274	72,209
1 ม.ค. 63 - 26 ส.ค. 63	9,624	614,202	623,826

จึงเรียนมาเพื่อโปรดทราบ

นายชยพล ธิติศักดิ์
อธิบดีกรมป้องกันและบรรเทาสาธารณภัย
ผู้อำนวยการกลาง