



**รายงานสถานการณ์สาธารณภัย**  
**กรมป้องกันและบรรเทาสาธารณภัย กระทรวงมหาดไทย**  
 ศูนย์อำนวยการบรรเทาสาธารณภัย (ส่วนปฏิบัติการ) [www.nirapai.com](http://www.nirapai.com)  
**โทรสาร 0-2241-7450-6 สายด่วนนิรภัย 1784**



ที่ของข่าว 294/2562

**วันที่ 15 พฤษภาคม 2562**

(เวลา 06.00 น.)

กรมป้องกันและบรรเทาสาธารณภัยขอรายงานสถานการณ์สาธารณภัยประจำวัน ดังนี้

**1. สถานการณ์สาธารณภัย**

**1.1 คุณภาพอากาศในพื้นที่ภาคเหนือ ประจำวันที่ 15 พ.ค. 62 เวลา 05.00 น.**

พื้นที่		PM 2.5	คุณภาพอากาศ				
เชียงราย	ต.เวียง อ.เมืองฯ	28	คุณภาพอากาศดี				
	ต.เวียงพางคำ อ.แม่สาย	27	คุณภาพอากาศดี				
เชียงใหม่	ต.ช้างเผือก อ.เมืองฯ	24	คุณภาพอากาศดีมาก				
	ต.ศรีภูมิ อ.เมืองฯ	14	คุณภาพอากาศดีมาก				
	ต.สุเทพ อ.เมืองฯ	15	คุณภาพอากาศดีมาก				
	ต.ช้างเคือง อ.แม่แจ่ม	23	คุณภาพอากาศดีมาก				
ลำปาง	ต.พระบาท อ.เมืองฯ	16	คุณภาพอากาศดีมาก				
	ต.สบป่าด อ.แม่เมาะ	21	คุณภาพอากาศดีมาก				
	ต.บ้านดง อ.แม่เมาะ	-	คุณภาพอากาศดีมาก				
	ต.แม่เมาะ อ.แม่เมาะ	23	คุณภาพอากาศดีมาก				
ลำพูน	ต.บ้านกลาง อ.เมืองฯ	20	คุณภาพอากาศดีมาก				
แม่ฮ่องสอน	ต.จองคำ อ.เมืองฯ	-	คุณภาพอากาศดีมาก				
น่าน	ต.ในเวียง อ.เมืองฯ	16	คุณภาพอากาศดีมาก				
	ต.ห้วยโก๋น อ.เฉลิมพระเกียรติ	19	คุณภาพอากาศดีมาก				
แพร่	ต.นาจักร อ.เมืองฯ	27	คุณภาพอากาศดี				
พะเยา	ต.บ้านต๋อม อ.เมืองฯ	22	คุณภาพอากาศดีมาก				
ตาก	ต.แม่ปะ อ.แม่สอด	29	คุณภาพอากาศดี				
<b>หมายเหตุ</b> ค่ามาตรฐาน PM 2.5 เฉลี่ย 24 ชั่วโมง (ข้อมูลกรมควบคุมมลพิษ)		0-25 คุณภาพอากาศดีมาก	26-37 คุณภาพอากาศดี	38-50 คุณภาพอากาศปานกลาง	51-90 เริ่มมีผลกระทบต่อสุขภาพ	มากกว่า 90 มีผลกระทบต่อสุขภาพ	

**1.2 สถานการณ์วาตภัย**

จากอิทธิพลหย่อมความกดอากาศต่ำเนื่องจากความร้อนปกคลุมประเทศไทยตอนบน ตั้งแต่วันที่ 7 พ.ค. 62 ถึงปัจจุบัน เกิดพายุฝนฟ้าคะนองและลมกระโชกแรง ในพื้นที่ 18 จ. (ขอนแก่น มหาสารคาม อุบลราชธานี กาญจนบุรี สกลนคร อุดรธานี แม่ฮ่องสอน สมุทรสาคร สมุทรสงคราม พระนครศรีอยุธยา น่าน นครสวรรค์ แพร่ ตาก พิษณุโลก อุดรดิตถ์ กำแพงเพชร **พะเยา**) 42 อ. 78 ต. 177 ม. บ้านเรือนประชาชนได้รับความเสียหายรวม 1,562 หลัง ได้รับรายงานสถานการณ์วาตภัย เพิ่มเติม 1 จ. ดังนี้

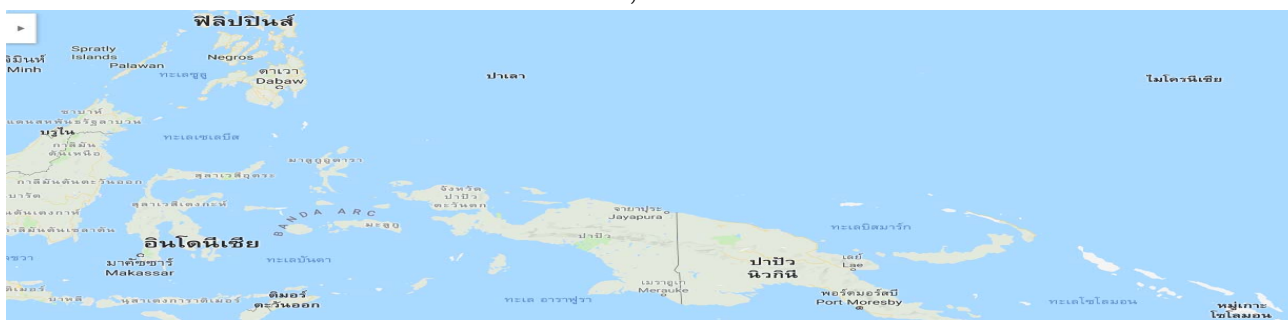
**จ.พะเยา** วันที่ 13 พ.ค. 62 เวลา 18.30 น. เกิดเหตุวาตภัยในพื้นที่ 1 อ. 1 ต. 1 ม. ได้แก่ อ.ดอกคำใต้ ต.บ้านปิน (ม.3) บ้านเรือนประชาชนได้รับความเสียหาย 4 หลัง ไม่มีผู้บาดเจ็บและเสียชีวิต



การให้ความช่วยเหลือ สนง.ปภ.จ. อำเภอบ้านนาถ หน่วยทหาร อำเภอบ้านนาถ อส. อปพร. อาสาสมัคร มูลนิธิ และหน่วยงานที่เกี่ยวข้อง เข้าสำรวจความเสียหาย และให้การช่วยเหลือในเบื้องต้นแล้ว

### 1.3 แผ่นดินไหว

วันที่ 14 พ.ค.62 เวลา 19.58 น. เกิดแผ่นดินไหว ขนาด 7.3 ลึกลง 10 กม. บริเวณเกาะนิวกินี ประเทศปาปัวนิวกินี ห่างจากประเทศไทย ประมาณ 5,800 กม. ไม่ส่งผลกระทบต่อประเทศไทย



### 1.4 สถานการณ์ภัยแล้ง

จังหวัดที่มีการประกาศเขตการให้ความช่วยเหลือผู้ประสบภัยพิบัติกรณีฉุกเฉิน (ภัยแล้ง) ตามระเบียบกระทรวงการคลังว่าด้วยเงินอุดหนุนราชการเพื่อช่วยเหลือผู้ประสบภัยพิบัติกรณีฉุกเฉิน พ.ศ. 2556 จำนวน 7 จ. (พิษณุโลก ร้อยเอ็ด ศรีสะเกษ นครราชสีมา มหาสารคาม ตรารด ชลบุรี) 19 อ. 62 ต. 453 ม. ได้ประกาศยุติสถานการณ์แล้วในพื้นที่ จ.ร้อยเอ็ด 2 อ. (เกษตรวิสัย สุวรรณภูมิ) 2 ต. 11 ม.

ปัจจุบันยังคงมีจังหวัดที่ประกาศเขตฯ (ภัยแล้ง) จำนวน 7 จ. 17 อ. 60 ต. 442 ม. ดังนี้

จังหวัด	จำนวน			รายชื่ออำเภอที่ประกาศเขตภัยพิบัติ
	อำเภอ	ตำบล	หมู่บ้าน	
ภาคเหนือ 1 จ.				
1) พิษณุโลก	1	4	38	วัดโบสถ์ (4 ต. 38 ม.)
ภาคตะวันออกเฉียงเหนือ 4 จ.				
2) ร้อยเอ็ด	1	1	3	เมืองสรวง (1 ต. 3 ม.)
3) ศรีสะเกษ	6	16	126	เมืองจันทร์ (1 ต. 7 ม.) ชูขันธุ์ (4 ต. 36 ม.) ไพรบึง (1 ต. 15 ม.) ศรีรัตนะ (3 ต. 29 ม.) ขุนหาญ (4 ต. 27 ม.) โพธิ์ศรีสุวรรณ (3 ต. 12 ม.)
4) นครราชสีมา	3	4	35	เฉลิมพระเกียรติ (1 ต. 3 ม.) สูงเนิน (2 ต. 29 ม.) พระทองคำ (1 ต. 3 ม.)
5) มหาสารคาม	2	11	79	วาปีปทุม (10 ต. 69 ม.) พยัคฆภูมิพิสัย (1 ต. 10)
ภาคตะวันออก 2 จ.				
6) ตรารด	3	23	154	เมืองฯ (10 ต. 61 ม.) เขาสมิง (8 ต. 66 ม.) บ่อไร่ (5 ต. 27 ม.)
7) ชลบุรี	1	1	7	เกาะสีชัง (1 ต. 7 ม.)
รวม 7 จังหวัด	17	60	442	
จากทั้งหมด 76 จ.	878	7,255	75,032	
คิดเป็นร้อยละของประเทศ	1.94	0.83	0.59	

## การเตรียมการป้องกันและแก้ไขปัญหากล้าแล้ง ปี 2562

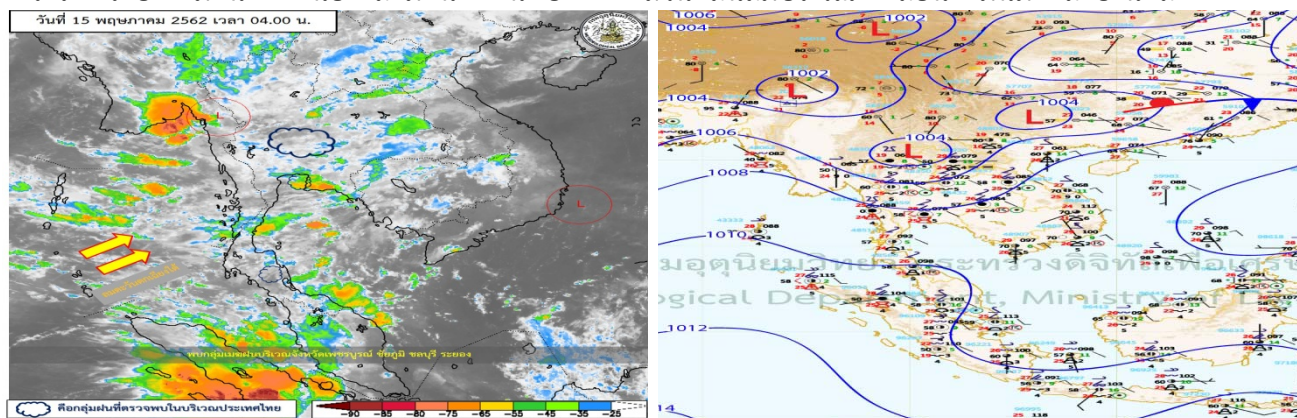
กองบัญชาการป้องกันและบรรเทาสาธารณภัยแห่งชาติ ได้สั่งการให้กองอำนวยการป้องกันและบรรเทาสาธารณภัยจังหวัด ดำเนินการป้องกันและแก้ไขปัญหากล้าแล้ง ปี 2562 เป็นไปอย่างมีประสิทธิภาพ สอดคล้องกับสถานการณ์ปัจจุบัน จึงให้จังหวัดดำเนินการ ดังนี้

- 1) เผื่อระวังสถานการณ์ภัยแล้งที่อาจเกิดขึ้น และอาจส่งผลกระทบต่อความเดือดร้อนของประชาชนในมิติต่าง ๆ โดยเฉพาะกรณีการขาดแคลนน้ำ ทั้งน้ำเพื่อการอุปโภคบริโภคและน้ำเพื่อการเกษตร
- 2) บูรณาการหน่วยงานที่เกี่ยวข้อง ทั้งฝ่ายพลเรือน และหน่วยทหาร องค์กรปกครองส่วนท้องถิ่นในพื้นที่ ในการป้องกันและแก้ไขปัญหากล้าแล้งอย่างเป็นเอกภาพ
- 3) กำชับหน่วยงานที่เกี่ยวข้อง และองค์กรปกครองส่วนท้องถิ่นในพื้นที่ ดำเนินการตามแผนการแจกจ่ายน้ำในเขตรับผิดชอบอย่างต่อเนื่อง โดยเฉพาะการแจกจ่ายน้ำเพื่อการอุปโภคบริโภคให้แจกจ่ายเข้าถึงประชาชนผู้ใช้น้ำให้ได้มากที่สุด
- 4) กำชับฝ่ายปกครอง และองค์กรปกครองส่วนท้องถิ่นในพื้นที่สร้างการรับรู้ และทำความเข้าใจถึงแนวทางการแก้ไขปัญหากล้าแล้งให้กับประชาชนที่ประสบปัญหาความเดือดร้อนอย่างต่อเนื่อง อย่าให้เกิดเงื่อนไขในการสร้างความขัดแย้งจากกรณีการขาดแคลนน้ำเกิดขึ้นโดยเด็ดขาด

### 2. พยากรณ์อากาศ กรมอุตุนิยมวิทยา ลงวันที่ 15 พ.ค. 62 เวลา 05.00 น.

**พยากรณ์อากาศ 24 ชั่วโมงข้างหน้า** ภาคเหนือ ภาคตะวันออกเฉียงเหนือ ภาคกลาง ภาคตะวันออก และภาคใต้ ยังคงมีฝนฟ้าคะนองหลายพื้นที่กับมีฝนตกหนักบางแห่ง ขอให้ประชาชนบริเวณดังกล่าวระวังอันตรายจากฝนฟ้าคะนองและฝนตกหนักไว้ด้วย สำหรับทะเลอันดามันมีคลื่นสูงประมาณ 2 เมตร บริเวณที่มีฝนฟ้าคะนองคลื่นสูงมากกว่า 2 เมตร ขอให้ชาวเรือบริเวณดังกล่าวเดินเรือด้วยความระมัดระวัง

**ลักษณะสำคัญทางอุตุนิยมวิทยา** ความกดอากาศต่ำปกคลุมประเทศไทยตอนบน ประกอบกับมีแนวลมสงบของลมตะวันตกเฉียงใต้และลมตะวันออกเฉียงใต้ พัดปกคลุมบริเวณดังกล่าว ลักษณะเช่นนี้ทำให้ประเทศไทยตอนบนมีฝนฟ้าคะนองหลายพื้นที่ และมีฝนตกหนักบางแห่ง สำหรับลมตะวันตกที่พัดปกคลุมทะเลอันดามันและภาคใต้มีกำลังปานกลาง ทำให้ภาคใต้ยังคงมีฝนฟ้าคะนองและมีฝนตกหนักบางแห่ง ส่วนคลื่นลมบริเวณทะเลอันดามันมีกำลังปานกลาง



### 3. ข้อมูลปริมาณน้ำฝน เวลา 01.00 น. วันที่ 14 พ.ค. 62 ถึง เวลา 01.00 น. วันที่ 15 พ.ค. 62

ที่	จังหวัด	สถานีวัด	อำเภอ/เขต	ปริมาณฝน	
1	หนองคาย (กรมอุตุนิยมวิทยา)	-	เมืองฯ	49.8 มม.	
2	ปราจีนบุรี (กรมอุตุนิยมวิทยา)	-	เมืองฯ	46.8 มม.	
3	กรุงเทพมหานคร (กรมอุตุนิยมวิทยา)	กรมอุตุนิยมวิทยา	บางนา	41.9 มม.	
4	ลำปาง (กรมอุตุนิยมวิทยา)	-	ห้างฉัตร	37.6 มม.	
5	ประจวบคีรีขันธ์ (กรมอุตุนิยมวิทยา)	ต.หนองพลับ	หัวหิน	31.6 มม.	
6	กาญจนบุรี (กรมอุตุนิยมวิทยา)	-	เมืองฯ	13.2 มม.	
7	พังงา (กรมอุตุนิยมวิทยา)	-	ตะกั่วป่า	11.2 มม.	
เกณฑ์ปริมาณน้ำฝน		0.1-10 มม. = ฝนเล็กน้อย	10.1-35.0 มม. = ฝนปานกลาง	35.1-90.0 มม. = ฝนหนัก	มากกว่า 90.0 มม. = ฝนหนักมาก

#### 4. ข้อมูลอุณหภูมिरายภาค (กรมอุตุนิยมวิทยา ณ วันที่ 15 พ.ค. 62)

ภาค	อุณหภูมิ ต่ำสุด (°C)	จังหวัด	อุณหภูมิ สูงสุด (°C)	จังหวัด
เหนือ	21.5	พะเยา	37.5	แม่ฮ่องสอน
ตะวันออกเฉียงเหนือ	22.2	บุรีรัมย์	35.2	อุบลราชธานี
กลาง	20.3	สมุทรสงคราม	34.4	กาญจนบุรี
ตะวันออก	24.0	ชลบุรี	34.5	สระแก้ว
ใต้	23.0	สุราษฎร์ธานี	37.1	พัทลุง
กรุงเทพมหานคร/ปริมณฑล	25.4	สมุทรปราการ	35.4	กรุงเทพมหานคร

\*\*\* อุณหภูมียอดดอยต่ำสุด 10.0 องศาเซลเซียส (หน่วยวิจัยขุนห้วยแห่ง อ.จอมทอง จ.เชียงใหม่)

#### 5. สภาพน้ำในอ่างเก็บน้ำ (ข้อมูลกรมชลประทาน ณ วันที่ 14 พ.ค. 62)

ปริมาณน้ำในอ่างฯ 39,054 ล้าน ลบ.ม. คิดเป็นร้อยละ 55 (ปริมาณน้ำใช้การได้ 15,521 ล้าน ลบ.ม. คิดเป็นร้อยละ 33) ปริมาณน้ำในอ่างฯ เทียบกับปี 2561 (43,796 ล้าน ลบ.ม. คิดเป็นร้อยละ 62) น้อยกว่าปี 2561 จำนวน 4,741 ล้าน ลบ.ม. ปริมาณน้ำไหลลงอ่างฯ จำนวน 35.86 ล้าน ลบ.ม. ปริมาณน้ำระบายจำนวน 111.94 ล้าน ลบ.ม.(น้ำระบาย มากกว่า น้ำไหลลงอ่าง 76.08 ล้าน ลบ.ม.) สามารถรับน้ำได้อีก 31,872 ล้าน ลบ.ม.

#### สภาพน้ำในอ่างเก็บน้ำขนาดใหญ่ จำนวน 35 อ่าง

อ่างเก็บน้ำ		ปริมาณน้ำในอ่างฯ		ปริมาณน้ำใช้การได้		ปริมาณน้ำไหลลงอ่างฯ		ปริมาณน้ำระบาย		ปริมาณน้ำ รับได้อีก (ล้าน ม <sup>3</sup> )
		ปริมาณ (ล้าน ม <sup>3</sup> )	% น้ำ เก็บกัก	ปริมาณ (ล้าน ม <sup>3</sup> )	% น้ำใช้ การ	วันนี้ (ล้าน ม <sup>3</sup> )	เมื่อวาน (ล้าน ม <sup>3</sup> )	วันนี้ (ล้าน ม <sup>3</sup> )	เมื่อวาน (ล้าน ม <sup>3</sup> )	
1. ภูมิพล	(ตก)	6,277	47	2,477	26	15.38	0.00	20.00	21.00	7,185
2. สิริกิติ์	(อต)	4,520	48	1,670	25	2.11	2.12	24.14	26.00	4,990
3. แม่จัดสมบูรณ์ชล	(ชม)	110	42	98	39	0.35	0.19	1.27	1.65	155
4. แม่กวางอุดมธารา	(ชม)	58	22	44	18	0.07	0.00	1.06	1.24	205
5. กิวลม	(ลป)	48	45	44	43	0.53	0.12	0.25	0.18	58
6. กิวคอกหมา	(ลป)	74	44	68	42	0.12	0.00	0.12	0.10	96
7. แควน้อยบำรุงแดน	(พล)	221	24	178	20	0.10	0.56	2.59	2.59	718
8. แม่มอก	(ลป)	35	32	19	20	0.05	0.00	0.05	0.05	75
9. ห้วยหลวง	(อด)	29	21	22	17	0.00	0.00	0.16	0.16	107
10. น้ำอูน	(สน)	242	47	197	42	0.28	0.27	0.00	0.00	78
11. น้ำพุง	(สน)	65	40	57	37	0.00	0.00	0.31	0.31	90
12. จุฬารัตน์	(ชย)	78	48	41	32	0.37	0.19	0.00	0.00	86
13. อุดรรัตน์	(ชก)	573	24	0	0	1.54	1.55	0.50	0.50	1,858
14. ลำปาว	(กส)	465	24	365	19	0.91	0.00	0.91	1.05	1,515
15. ลำตะคอง	(นม)	175	56	152	52	0.29	0.02	0.13	0.17	139
16. ลำพระเพลิง	(นม)	28	18	26	17	0.00	0.00	0.00	0.12	127
17. มูลบน	(นม)	46	33	39	29	0.00	0.00	0.05	0.05	95
18. ลำแฉะ	(นม)	108	39	101	38	0.00	0.00	0.22	0.19	167
19. ลำนางรอง	(บร)	37	31	34	29	0.04	0.00	0.00	0.00	84
20. สิรินคร	(อบ)	872	44	41	4	0.00	0.00	0.68	0.32	1,094
21. ป่าสักชลสิทธิ์	(ลป)	153	16	150	16	0.00	0.00	2.17	2.17	807
22. ทับเสลา	(อน)	38	24	21	15	0.00	0.19	0.08	0.04	122
23. กระเสียว	(สพ)	65	22	25	9	1.05	1.48	0.04	0.04	235
24. ศรีนครินทร์	(กจ)	14,101	79	3,836	51	6.22	14.85	16.02	16.11	3,644
25. วชิราลงกรณ	(กจ)	4,833	55	1,821	31	0.00	3.71	19.11	19.08	4,027

อ่างเก็บน้ำ		ปริมาณน้ำในอ่างฯ		ปริมาณน้ำใช้การได้		ปริมาณน้ำไหลลงอ่างฯ		ปริมาณน้ำระบาย		ปริมาณน้ำ รับได้อีก (ล้าน ม <sup>3</sup> )
		ปริมาตร (ล้าน ม <sup>3</sup> )	% น้ำ เก็บกัก	ปริมาตร (ล้าน ม <sup>3</sup> )	% น้ำใช้ การ	วันนี้ (ล้าน ม <sup>3</sup> )	เมื่อวาน (ล้าน ม <sup>3</sup> )	วันนี้ (ล้าน ม <sup>3</sup> )	เมื่อวาน (ล้าน ม <sup>3</sup> )	
26. ขุนด่านปราการชล	(นย)	33	15	29	13	0.08	0.06	0.58	0.78	191
27. คลองสี่ด	(ฉช)	96	23	66	17	0.00	0.30	1.10	1.10	324
28. บางพระ	(ชบ)	49	42	37	35	0.25	0.00	0.25	0.25	68
29. หนองปลาไหล	(รย)	88	54	75	50	0.10	0.48	0.10	0.10	76
30. ประแสร์	(รย)	127	43	107	39	1.06	2.39	0.70	0.70	168
31. นฤปดินทรจินดา	(ปจ)	95	32	75	27	0.17	0.33	1.42	1.42	200
32. แก่งกระจาน	(พบ)	310	44	245	38	0.79	1.35	2.59	2.59	400
33. ปราณบุรี	(ปข)	207	53	188	50	0.00	0.05	1.32	1.32	285
34. รัชชประภา	(สฎ)	3,841	68	2,489	58	3.36	3.30	10.07	7.16	1,798
35. บางหลวง	(ยล)	958	66	682	58	0.64	1.18	3.96	4.07	496
หมายเหตุ	ปริมาณน้ำที่มากกว่าหรือเท่ากับร้อยละ 80		ปริมาณน้ำที่น้อยกว่าหรือเท่ากับร้อยละ 30		%น้ำเก็บกัก / ปริมาณน้ำไหลเข้าอ่างฯ / ปริมาณน้ำระบาย สูงสุด					

## 6. สถิติอุบัติเหตุทางถนน วันที่ 15 พ.ค. 62 (ข้อมูลจากบริษัทกลางคุ้มครองผู้ประสบภัยจากรถจำกัด)

ช่วงเวลา	ผู้เสียชีวิต	ผู้บาดเจ็บ	รวม
14 พ.ค. 62	48	2,308	2,356
1 - 14 พ.ค. 62	515	28,672	29,187
1 ม.ค. 62 - 14 พ.ค. 62	6,411	382,996	389,407

จึงกราบเรียนมาเพื่อโปรดทราบ

นายชยพล ธิติศักดิ์  
อธิบดีกรมป้องกันและบรรเทาสาธารณภัย  
ผู้อำนวยการกลาง