



รายงานสถานการณ์สาธารณสุข  
กรมป้องกันและบรรเทาสาธารณภัย กระทรวงมหาดไทย  
ศูนย์อำนวยการบรรเทาสาธารณภัย (ส่วนปฏิบัติการ) www.nirapai.com  
โทรสาร 0-2241-7450-6 สายด่วนนิรภัย 1784



ที่ของข่าว 296/2562

วันที่ 15 พฤษภาคม 2562

(เวลา 18.00 น.)

กรมป้องกันและบรรเทาสาธารณภัยขอรายงานสถานการณ์สาธารณสุขประจำวัน ดังนี้

1. สถานการณ์สาธารณสุข

1.1 คุณภาพอากาศในพื้นที่ภาคเหนือ ประจำวันที่ 15 พ.ค. 62 เวลา 16.00 น.

พื้นที่		PM 2.5	คุณภาพอากาศ			
เชียงราย	ต.เวียง อ.เมืองฯ	25	คุณภาพอากาศดีมาก			
	ต.เวียงพางคำ อ.แม่สาย	23	คุณภาพอากาศดีมาก			
เชียงใหม่	ต.ช้างเผือก อ.เมืองฯ	24	คุณภาพอากาศดีมาก			
	ต.ศรีภูมิ อ.เมืองฯ	15	คุณภาพอากาศดีมาก			
	ต.สุเทพ อ.เมืองฯ	14	คุณภาพอากาศดีมาก			
	ต.ช้างเคือง อ.แม่แจ่ม	21	คุณภาพอากาศดีมาก			
ลำปาง	ต.พระบาท อ.เมืองฯ	17	คุณภาพอากาศดีมาก			
	ต.สบป่าด อ.แม่เมาะ	23	คุณภาพอากาศดีมาก			
	ต.บ้านดง อ.แม่เมาะ	21	คุณภาพอากาศดีมาก			
	ต.แม่เมาะ อ.แม่เมาะ	24	คุณภาพอากาศดีมาก			
ลำพูน	ต.บ้านกลาง อ.เมืองฯ	21	คุณภาพอากาศดีมาก			
แม่ฮ่องสอน	ต.จองคำ อ.เมืองฯ	-	คุณภาพอากาศดี			
น่าน	ต.ในเวียง อ.เมืองฯ	18	คุณภาพอากาศดีมาก			
	ต.ห้วยโก๋น อ.เฉลิมพระเกียรติ	20	คุณภาพอากาศดีมาก			
แพร่	ต.นาจักร อ.เมืองฯ	27	คุณภาพอากาศดี			
พะเยา	ต.บ้านต๋อม อ.เมืองฯ	23	คุณภาพอากาศดีมาก			
ตาก	ต.แม่ปะ อ.แม่สอด	27	คุณภาพอากาศดี			
หมายเหตุ ค่ามาตรฐาน PM 2.5 เฉลี่ย 24 ชั่วโมง (ข้อมูลกรมควบคุมมลพิษ)		0-25 คุณภาพอากาศดีมาก	26-37 คุณภาพอากาศดี	38-50 คุณภาพอากาศปานกลาง	51-90 เริ่มมีผลกระทบต่อสุขภาพ	มากกว่า 90 มีผลกระทบต่อสุขภาพ

1.2 สถานการณ์วาตภัย

จากอิทธิพลหย่อมความกดอากาศต่ำเนื่องจากความร้อนปกคลุมประเทศไทยตอนบน ตั้งแต่วันที่ 7 พ.ค. 62 ถึงปัจจุบัน เกิดพายุฝนฟ้าคะนองและลมกระโชกแรง ในพื้นที่ 18 จ. (ขอนแก่น มหาสารคาม อุบลราชธานี กาญจนบุรี สกลนคร อุดรธานี แม่ฮ่องสอน สมุทรสาคร สมุทรสงคราม พระนครศรีอยุธยา น่าน นครสวรรค์ แพร่ ตาก พิษณุโลก อุดรดิตถ์ กำแพงเพชร พะเยา) 44 อ. 82 ต. 185 ม. บ้านเรือนประชาชนได้รับความเสียหายรวม 1,576 หลัง ได้รับรายงานสถานการณ์วาตภัย เพิ่มเติม 1 จ. ดังนี้

จ.กำแพงเพชร วันที่ 14 พ.ค. 62 เวลา 20.00 น. เกิดเหตุวาตภัยในพื้นที่ 2 อ. 4 ต. 8 ม. ได้แก่ อ.บึงสามัคคี ต.ระหาน (ม.7,8) ต.วังชะโอน (ม.5,6) ต.เทพนิมิต (ม.3,6,9) อ.คลองขลุง ต.วังแฉม (ม.14) บ้านเรือนประชาชนได้รับความเสียหาย 14 หลัง ไม่มีผู้บาดเจ็บและเสียชีวิต



การให้ความช่วยเหลือ สนง.ปภ.จ. อำเภอ หน่วยทหาร อำเภอ อปท. อส. อปพร. อาสาสมัคร มูลนิธิ และหน่วยงานที่เกี่ยวข้อง เข้าสำรวจความเสียหาย และให้การช่วยเหลือในเบื้องต้นแล้ว

### 1.3 อุบัติเหตุ

จ.ขอนแก่น วันที่ 15 พ.ค. 62 เวลา 06.30 น. เกิดอุบัติเหตุรถบรรทุกพ่วง ทะเบียน 79-8553 กทม. และรถตู้ ทะเบียน ฮท-9476 กทม. ชนกันบนถนนสายชุมแพ-สีชมพู บริเวณแยกบ้านโสกก้อง ม.6 ต.วังหินลาด อ.ชุมแพ จ.ขอนแก่น **ส่งผลให้มีผู้เสียชีวิต 5 ราย (ชาย 4 ราย หญิง 1 ราย) และผู้ได้รับบาดเจ็บ 3 ราย (ชาย) สาเหตุอยู่ระหว่างการสอบสวนของเจ้าหน้าที่**



การให้ความช่วยเหลือ สนง.ปภ.จ. หน่วยบริการการแพทย์ฉุกเฉิน อ.ชุมแพ จนท.ตร. อปพร. อาสาสมัคร มูลนิธิ พร้อมหน่วยงานที่เกี่ยวข้องเข้าให้การช่วยเหลือนำผู้บาดเจ็บส่ง รพ.ชุมแพ และ รพ.ขอนแก่น โดยบริษัทกลางคุ้มครองผู้ประสบภัยจากรถประสานบริษัทประกันภัยที่เกี่ยวข้องเข้าให้ความช่วยเหลือแล้ว

### 1.4 สถานการณ์ภัยแล้ง

จังหวัดที่มีการประกาศเขตการให้ความช่วยเหลือผู้ประสบภัยพิบัติกรณีฉุกเฉิน (ภัยแล้ง) ตามระเบียบกระทรวงการคลังว่าด้วยเงินอุดหนุนราชการเพื่อช่วยเหลือผู้ประสบภัยพิบัติกรณีฉุกเฉิน พ.ศ 2556 จำนวน 7 จ. (พิษณุโลก ร้อยเอ็ด ศรีสะเกษ นครราชสีมา มหาสารคาม ตรารด ชลบุรี) 19 อ. 62 ต. 453 ม. ได้ประกาศยุติสถานการณ์แล้วในพื้นที่ จ.ร้อยเอ็ด 2 อ. (เกษตรวิสัย สุวรรณภูมิ) 2 ต. 11 ม.

ปัจจุบันยังคงมีจังหวัดที่ประกาศเขตฯ (ภัยแล้ง) จำนวน 7 จ. 17 อ. 60 ต. 442 ม. ดังนี้

จังหวัด	จำนวน			รายชื่ออำเภอที่ประกาศเขตภัยพิบัติฯ
	อำเภอ	ตำบล	หมู่บ้าน	
ภาคเหนือ 1 จ.				
1) พิษณุโลก	1	4	38	วัดโบสถ์ (4 ต. 38 ม.)
ภาคตะวันออกเฉียงเหนือ 4 จ.				
2) ร้อยเอ็ด	1	1	3	เมืองสรวง (1 ต. 3 ม.)
3) ศรีสะเกษ	6	16	126	เมืองจันทร์ (1 ต. 7 ม.) ชูขันธุ์ (4 ต. 36 ม.) ไพรบึง (1 ต. 15 ม.) ศรีรัตนะ (3 ต. 29 ม.) ขุนหาญ (4 ต. 27 ม.) โพธิ์ศรีสุวรรณ (3 ต. 12 ม.)

จังหวัด	จำนวน			รายชื่ออำเภอที่ประกาศเขตภัยพิบัติฯ
	อำเภอ	ตำบล	หมู่บ้าน	
4) นครราชสีมา	3	4	35	เฉลิมพระเกียรติ (1 ต. 3 ม.) สูงเนิน (2 ต. 29 ม.) พระทองคำ (1 ต. 3 ม.)
5) มหาสารคาม	2	11	79	วาปีปทุม (10 ต. 69 ม.) พยัคฆภูมิพิสัย (1 ต. 10)
<b>ภาคตะวันออกเฉียงเหนือ 2 จ.</b>				
6) ตราด	3	23	154	เมืองฯ (10 ต. 61 ม.) เขาสมิง (8 ต. 66 ม.) บ่อไร่ (5 ต. 27 ม.)
7) ชลบุรี	1	1	7	เกาะสีชัง (1 ต. 7 ม.)
<b>รวม 7 จังหวัด</b>	<b>17</b>	<b>60</b>	<b>442</b>	
<b>จากทั้งหมด 76 จ.</b>	<b>878</b>	<b>7,255</b>	<b>75,032</b>	
<b>คิดเป็นร้อยละของประเทศ</b>	<b>1.94</b>	<b>0.83</b>	<b>0.59</b>	

### การเตรียมการป้องกันและแก้ไขปัญหาภัยแล้ง ปี 2562

กองบัญชาการป้องกันและบรรเทาสาธารณภัยแห่งชาติ ได้สั่งการให้กองอำนวยการป้องกันและบรรเทาสาธารณภัยจังหวัด ดำเนินการป้องกันและแก้ไขปัญหาภัยแล้ง ปี 2562 เป็นไปอย่างมีประสิทธิภาพ สอดคล้องกับสถานการณ์ปัจจุบัน จึงให้จังหวัดดำเนินการ ดังนี้

1) เฝ้าระวังสถานการณ์ภัยแล้งที่อาจเกิดขึ้น และอาจส่งผลกระทบต่อความเดือดร้อนของประชาชนในมิติต่าง ๆ โดยเฉพาะกรณีการขาดแคลนน้ำ ทั้งน้ำเพื่อการอุปโภคบริโภคและน้ำเพื่อการเกษตร

2) บูรณาการหน่วยงานที่เกี่ยวข้อง ทั้งฝ่ายพลเรือน และหน่วยทหาร องค์กรปกครองส่วนท้องถิ่นในพื้นที่ ในการป้องกันและแก้ไขปัญหาภัยแล้งอย่างเป็นเอกภาพ

3) กำชับหน่วยงานที่เกี่ยวข้อง และองค์กรปกครองส่วนท้องถิ่นในพื้นที่ ดำเนินการตามแผนการแจกจ่ายน้ำในเขตรับผิดชอบอย่างต่อเนื่อง โดยเฉพาะการแจกจ่ายน้ำเพื่อการอุปโภคบริโภคให้แจกจ่ายเข้าถึงประชาชนผู้ใช้น้ำให้ได้มากที่สุด

4) กำชับฝ่ายปกครอง และองค์กรปกครองส่วนท้องถิ่นในพื้นที่สร้างการรับรู้ และทำความเข้าใจถึงแนวทางการแก้ไขปัญหาภัยแล้งให้กับประชาชนที่ประสบปัญหาความเดือดร้อนอย่างต่อเนื่อง อย่าให้เกิดเงื่อนไขในการสร้างความขัดแย้งจากกรณีการขาดแคลนน้ำเกิดขึ้นโดยเด็ดขาด

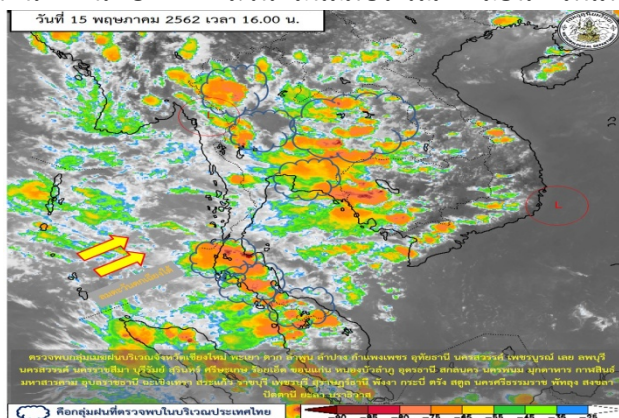
### 2. พยากรณ์อากาศ กรมอุตุนิยมวิทยา ลงวันที่ 15 พ.ค. 62 เวลา 17.00 น.

**พยากรณ์อากาศ 24 ชั่วโมงข้างหน้า ภาคเหนือ** ภาคตะวันออกเฉียงเหนือ ภาคกลาง ภาคตะวันออก และภาคใต้ ยังคงมีฝนฟ้าคะนองหลายพื้นที่กับมีฝนตกหนักบางแห่ง ขอให้ประชาชนบริเวณดังกล่าวระวังอันตรายจากฝนฟ้าคะนองและฝนตกหนักไว้ด้วย

สำหรับทะเลอันดามันมีคลื่นสูงประมาณ 2 เมตร บริเวณที่มีฝนฟ้าคะนองคลื่นสูงมากกว่า 2 เมตร ขอให้ชาวเรือบริเวณดังกล่าวเดินเรือด้วยความระมัดระวัง

**ลักษณะสำคัญทางอุตุนิยมวิทยา** แนวลมที่พัดเข้าหากันของลมตะวันตกเฉียงใต้และลมตะวันออกเฉียงใต้พัดปกคลุมประเทศไทยตอนบน ลักษณะเช่นนี้ทำให้ประเทศไทยตอนบนมีฝนฟ้าคะนองหลายพื้นที่ และมีฝนตกหนักบางแห่ง

สำหรับลมตะวันตกที่พัดปกคลุมทะเลอันดามันและภาคใต้มีกำลังปานกลาง ทำให้ภาคใต้ยังคงมีฝนฟ้าคะนองและมีฝนตกหนักบางแห่ง ส่วนคลื่นลมบริเวณทะเลอันดามันมีกำลังปานกลาง



### 3. ข้อมูลปริมาณน้ำฝน เวลา 13.00 น. วันที่ 14 พ.ค. 62 ถึง เวลา 13.00 น. วันที่ 15 พ.ค. 62

ที่	จังหวัด	สถานีวัด	อำเภอ/เขต	ปริมาณฝน
1	หนองคาย (กรมอุตุฯ)	-	เมืองฯ	49.8 มม.
2	เชียงใหม่ (กรมอุตุฯ)	ดอยอ่างขาง	ฝาง	45.9 มม.
3	นราธิวาส (กรมอุตุฯ)	-	เมืองฯ	38.2 มม.
4	กรุงเทพมหานคร (กรมอุตุฯ)	กรมอุตุฯนิคมวิทยา	บางนา	38.1 มม.
5	จันทบุรี (กรมอุตุฯ)	-	เมืองฯ	28.2 มม.
6	สตูล (กรมอุตุฯ)	-	เมืองฯ	17.6 มม.
7	กาญจนบุรี (กรมอุตุฯ)	-	เมืองฯ	12.9 มม.
เกณฑ์ปริมาณน้ำฝน				
0.1-10 มม. = ฝนเล็กน้อย		10.1-35.0 มม. = ฝนปานกลาง		35.1-90.0 มม. = ฝนหนัก
มากกว่า 90.0 มม. = ฝนหนักมาก				

### 4. ข้อมูลอุณหภูมิรายภาค (กรมอุตุฯนิคมวิทยา ณ วันที่ 15 พ.ค. 62)

ภาค	อุณหภูมิต่ำสุด (°C)	จังหวัด	อุณหภูมิสูงสุด (°C)	จังหวัด
เหนือ	21.9	แม่ฮ่องสอน	37.5	แม่ฮ่องสอน
ตะวันออกเฉียงเหนือ	23.5	สุรินทร์ นครราชสีมา	35.2	อุบลราชธานี
กลาง	21.4	สมุทรสงคราม	34.4	กาญจนบุรี
ตะวันออก	25.0	ฉะเชิงเทรา	34.5	สระแก้ว
ใต้	22.9	ประจวบคีรีขันธ์	37.1	พัทลุง
กรุงเทพมหานคร/ปริมณฑล	24.1	สมุทรปราการ	35.4	กรุงเทพมหานคร

\*\*\* อุณหภูมียอดดอยต่ำสุด 10.3 องศาเซลเซียส (ยอดดอยอินทนนท์ อ.จอมทอง จ.เชียงใหม่)

### 5. สภาพน้ำในอ่างเก็บน้ำ (ข้อมูลกรมชลประทาน ณ วันที่ 15 พ.ค. 62)

ปริมาณน้ำในอ่างฯ 38,967 ล้าน ลบ.ม. คิดเป็นร้อยละ 55 (ปริมาณน้ำใช้การได้ 15,430 ล้าน ลบ.ม. คิดเป็นร้อยละ 33) ปริมาณน้ำในอ่างฯ เทียบกับปี 2561 (43,751 ล้าน ลบ.ม. คิดเป็นร้อยละ 62) น้อยกว่าปี 2561 จำนวน 4,784 ล้าน ลบ.ม. ปริมาณน้ำไหลลงอ่างฯ จำนวน 32.88 ล้าน ลบ.ม. ปริมาณน้ำระบายจำนวน 110.06 ล้าน ลบ.ม. (น้ำระบาย มากกว่า น้ำไหลลงอ่าง 77.18 ล้าน ลบ.ม.) สามารถรับน้ำได้อีก 31,959 ล้าน ลบ.ม.

#### สภาพน้ำในอ่างเก็บน้ำขนาดใหญ่ จำนวน 35 อ่าง

อ่างเก็บน้ำ		ปริมาณน้ำในอ่างฯ		ปริมาณน้ำใช้การได้		ปริมาณน้ำไหลลงอ่างฯ		ปริมาณน้ำระบาย		ปริมาณน้ำรับได้อีก (ล้าน ม <sup>3</sup> )
		ปริมาตร (ล้าน ม <sup>3</sup> )	% น้ำเก็บกัก	ปริมาตร (ล้าน ม <sup>3</sup> )	% น้ำใช้การ	วันนี้ (ล้าน ม <sup>3</sup> )	เมื่อวาน (ล้าน ม <sup>3</sup> )	วันนี้ (ล้าน ม <sup>3</sup> )	เมื่อวาน (ล้าน ม <sup>3</sup> )	
1. ภูมิพล	(ตก)	6,263	47	2,463	25	6.84	15.38	20.00	20.00	7,199
2. สิริกิติ์	(อต)	4,497	47	1,647	25	2.09	2.11	24.05	24.14	5,013
3. แม่จัดสมบูรณ์ชล	(ชม)	109	41	97	38	0.26	0.35	0.42	1.27	156
4. แม่กวางอุดมธารา	(ชม)	58	22	44	18	0.35	0.07	0.85	1.06	205
5. กิวลม	(ลป)	48	45	44	43	0.61	0.53	0.25	0.25	58
6. กิวคอกหมา	(ลป)	74	44	68	42	0.13	0.12	0.13	0.12	96
7. แควน้อยบำรุงแดน	(พล)	218	23	175	20	0.19	0.10	2.59	2.59	721
8. แม่มอก	(ลป)	35	32	19	20	0.00	0.05	0.05	0.05	75
9. ห้วยหลวง	(อต)	29	21	22	17	0.07	0.00	0.15	0.16	107
10. น้ำอูน	(สน)	243	47	198	42	0.76	0.28	0.00	0.00	77
11. น้ำพุง	(สน)	65	39	57	36	0.14	0.00	0.32	0.31	90
12. จุฬารักษ์	(ชย)	79	48	42	33	0.78	0.37	0.00	0.00	85
13. อุบลรัตน์	(ชก)	576	24	-5	0	4.60	1.54	0.53	0.50	1,855
14. ลำปาว	(กส)	465	24	365	19	0.86	0.91	0.86	0.91	1,515

อ่างเก็บน้ำ		ปริมาณน้ำในอ่างฯ		ปริมาณน้ำใช้การได้		ปริมาณน้ำไหลลงอ่างฯ		ปริมาณน้ำระบาย		ปริมาณน้ำ รับได้อีก (ล้าน ม <sup>3</sup> )
		ปริมาตร (ล้าน ม <sup>3</sup> )	% น้ำ เก็บกัก	ปริมาตร (ล้าน ม <sup>3</sup> )	% น้ำใช้ การ	วันนี้ (ล้าน ม <sup>3</sup> )	เมื่อวาน (ล้าน ม <sup>3</sup> )	วันนี้ (ล้าน ม <sup>3</sup> )	เมื่อวาน (ล้าน ม <sup>3</sup> )	
15. ลำตะคอง	(นม)	175	56	153	52	0.03	0.29	0.03	0.13	139
16. ลำพระเพลิง	(นม)	28	18	26	17	0.02	0.00	0.00	0.00	127
17. มูลบน	(นม)	46	33	39	29	0.00	0.00	0.05	0.05	95
18. ลำแซะ	(นม)	108	39	101	38	0.00	0.00	0.21	0.22	167
19. ลำนางรอง	(บร)	37	31	34	29	0.04	0.04	0.00	0.00	84
20. สิรินคร	(อบ)	870	44	39	3	0.00	0.00	0.33	0.68	1,096
21. ป่าสักชลสิทธิ์	(ลบ)	150	16	147	15	0.00	0.00	2.16	2.17	810
22. ทับเสลา	(อน)	38	24	21	15	0.00	0.00	0.07	0.08	122
23. กระเสียว	(สป)	65	22	25	10	0.51	1.05	0.04	0.04	234
24. ศรีนครินทร์	(กจ)	14,087	79	3,822	51	2.97	6.22	16.06	16.02	3,658
25. วชิราลงกรณ์	(กจ)	4,814	54	1,802	31	1.08	0.00	19.06	19.11	4,226
26. ขุนด่านปราการชล	(นย)	33	15	29	13	0.06	0.08	0.19	0.58	191
27. คลองสิียด	(ฉช)	95	23	65	17	0.30	0.00	1.10	1.10	325
28. บางพระ	(ขบ)	49	42	37	35	0.27	0.25	0.27	0.25	68
29. หนองปลาไหล	(รย)	88	54	75	50	0.93	0.10	0.10	0.10	76
30. ประแสร์	(รย)	126	43	106	39	0.68	1.06	0.70	0.70	169
31. นฤปดินทรจินดา	(ปจ)	93	32	74	27	0.33	0.17	1.42	1.42	202
32. แก่งกระจาน	(พบ)	308	43	243	38	0.54	0.79	3.02	2.59	402
33. ปรามบุรี	(ปช)	204	53	187	50	0.00	0.00	1.32	1.32	288
34. รัชชประภา	(สฎ)	3,836	68	2,485	58	6.11	3.36	9.96	10.07	1,803
35. บางหลวง	(ยล)	956	66	680	58	1.33	0.64	3.78	3.96	498
หมายเหตุ	ปริมาณน้ำที่มากกว่าหรือเท่ากับร้อยละ 80		ปริมาณน้ำที่น้อยกว่าหรือเท่ากับร้อยละ 30		%น้ำเก็บกัก / ปริมาณน้ำไหลเข้าอ่างฯ / ปริมาณน้ำระบาย สูงสุด					

## 6. สถิติอุบัติเหตุทางถนน วันที่ 15 พ.ค. 62 (ข้อมูลจากบริษัทกลางคุ้มครองผู้ประสบภัยจากรถจำกัด)

ช่วงเวลา	ผู้เสียชีวิต	ผู้บาดเจ็บ	รวม
14 พ.ค. 62	48	2,308	2,356
1 - 14 พ.ค. 62	515	28,672	29,187
1 ม.ค. 62 - 14 พ.ค. 62	6,411	382,996	389,407

จึงกราบเรียนมาเพื่อโปรดทราบ

.....  
 นายชยพล ธิติศักดิ์  
 อธิบดีกรมป้องกันและบรรเทาสาธารณภัย  
 ผู้อำนวยการกลาง