



รายงานสถานการณ์สาธารณภัย
กรมป้องกันและบรรเทาสาธารณภัย กระทรวงมหาดไทย
 ศูนย์อำนวยการบรรเทาสาธารณภัย (ส่วนปฏิบัติการ) www.nirapai.com
โทรสาร 0-2241-7450-6 สายด่วนนิรภัย 1784



ที่ของข่าว 160/2562

วันที่ 14 มีนาคม 2562

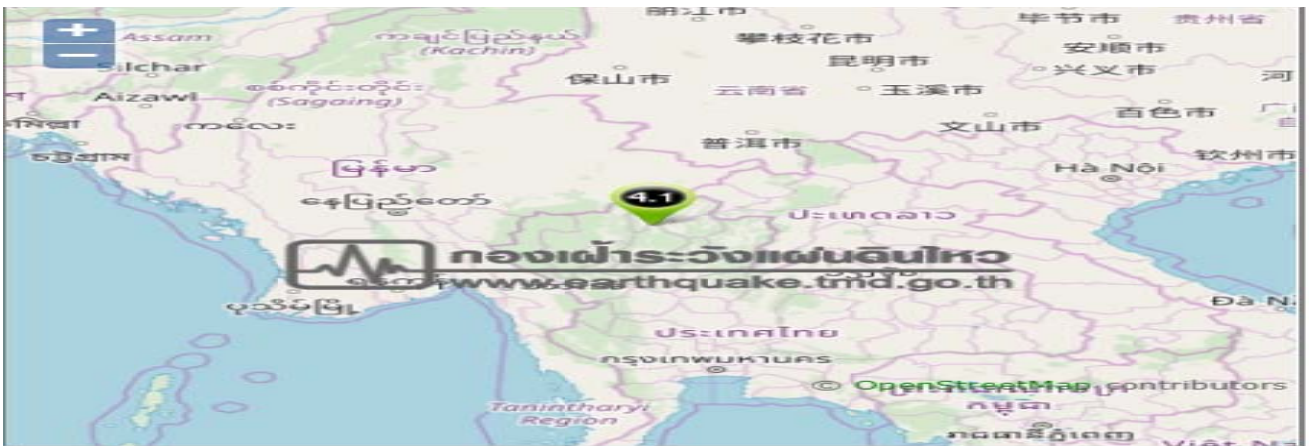
(เวลา 06.00 น.)

กรมป้องกันและบรรเทาสาธารณภัยขอรายงานสถานการณ์สาธารณภัยประจำวัน ดังนี้

1. สถานการณ์สาธารณภัย

1.1 แผ่นดินไหว

1) วันนี้ (14 มี.ค.62) เวลา 00.04 น. เกิดแผ่นดินไหว ขนาด 4.1 ลึก 2 กม. บริเวณ อ.วังเหนือ จ.ลำปาง (19.24 N, 99.63 E) ได้รับแจ้งรู้สึกสั่นไหวบริเวณ จ.ลำปาง จ.เชียงใหม่ จ.เชียงราย ยังไม่มีรายงานความเสียหาย



2) วันนี้ (14 มี.ค.62) เวลา 00.52 น. เกิดแผ่นดินไหว ขนาด 2.5 ลึก 4 กม. บริเวณ อ.วังเหนือ จ.ลำปาง (19.24 N, 99.62 E) เบื้องต้นยังไม่ได้รับรายงานรู้สึกสั่นไหว



1.2 คุณภาพอากาศในพื้นที่ภาคเหนือ ประจำวันที่ 14 มี.ค. 62 เวลา 05.00 น.

พื้นที่		PM _{2.5}	PM ₁₀	AQI	คุณภาพอากาศ
เชียงราย	ต.เวียง อ.เมืองฯ	91	119	201	มีผลกระทบต่อสุขภาพ
	ต.เวียงพางคำ อ.แม่สาย	172	217	282	มีผลกระทบต่อสุขภาพ
เชียงใหม่	ต.ช้างเผือก อ.เมืองฯ	118	157	228	มีผลกระทบต่อสุขภาพ
	ต.ศรีภูมิ อ.เมืองฯ	113	132	223	มีผลกระทบต่อสุขภาพ
	ต.สุเทพ อ.เมืองฯ	80	119	175	เริ่มมีผลกระทบต่อสุขภาพ
	ต.ช่างเคิ่ง อ.แม่แจ่ม	71	87	153	เริ่มมีผลกระทบต่อสุขภาพ

พื้นที่		PM _{2.5}	PM ₁₀	AQI	คุณภาพอากาศ
ลำปาง	ต.พระบาท อ.เมืองฯ	134	195	244	มีผลกระทบต่อสุขภาพ
	ต.สบป่าตอ อ.แม่เมาะ	102	128	212	มีผลกระทบต่อสุขภาพ
	ต.บ้านดง อ.แม่เมาะ	137	150	247	มีผลกระทบต่อสุขภาพ
	ต.แม่เมาะ อ.แม่เมาะ	120	169	230	มีผลกระทบต่อสุขภาพ
ลำพูน	ต.บ้านกลาง อ.เมืองฯ	132	178	242	มีผลกระทบต่อสุขภาพ
แม่ฮ่องสอน	ต.จองคำ อ.เมืองฯ	95	112	205	มีผลกระทบต่อสุขภาพ
น่าน	ต.ในเวียง อ.เมืองฯ	155	204	265	มีผลกระทบต่อสุขภาพ
	ต.ห้วยโก๋น อ.เฉลิมพระเกียรติ	147	179	257	มีผลกระทบต่อสุขภาพ
แพร่	ต.นาจักร อ.เมืองฯ	167	185	277	มีผลกระทบต่อสุขภาพ
พะเยา	ต.บ้านต๋อม อ.เมืองฯ	114	146	224	มีผลกระทบต่อสุขภาพ
ตาก	ต.แม่ปะ อ.แม่สอด	58	115	119	เริ่มมีผลกระทบต่อสุขภาพ

0-25 ดีมาก	26-50 ดี	51-100 ปานกลาง	101-200 เริ่มมีผลกระทบต่อสุขภาพ	201 ขึ้นไป มีผลกระทบต่อสุขภาพ
---------------	-------------	-------------------	------------------------------------	----------------------------------

หมายเหตุ ค่ามาตรฐาน PM_{2.5}เฉลี่ย 24 ชั่วโมง เท่ากับ 50 ไมโครกรัมต่อลูกบาศก์เมตร
ค่ามาตรฐาน PM₁₀เฉลี่ย 24 ชั่วโมง เท่ากับ 50 ไมโครกรัมต่อลูกบาศก์เมตร
ดัชนีคุณภาพอากาศ AQI (Air Quality Index) ไม่ควรเกิน 100
(ข้อมูลกรมควบคุมมลพิษ)

การสนับสนุนจังหวัดในการปฏิบัติการป้องกันและแก้ไขปัญหามลพิษในพื้นที่จังหวัดต่างๆ ดังนี้

- (1) จังหวัดเชียงราย วันที่ 12 มี.ค. 62 สนง.ปภ.จ. ร่วมกับ ศูนย์ ปภ. เขต 15 (เชียงราย) สนับสนุน รถต่อต้านการก่อวินาศกรรมและดับเพลิงในอาคารด้วยระบบควบคุมระยะไกล และหุ่นยนต์ดับเพลิงทำการฉีดพ่นละอองน้ำ เพื่อลดผลกระทบจากฝุ่นละอองขนาดเล็กและเพิ่มความชุ่มชื้นในอากาศ บริเวณถนนด้านหน้าที่ว่าการ อ.แม่สาย
- (2) จังหวัดตาก วันที่ 12-13 มี.ค. 62 สนง.ปภ.จ. ร่วมกับ ศูนย์ ปภ. เขต 9 (พิษณุโลก) ศูนย์บัญชาการหมอกควันและไฟป่าอำเภอแม่สอด หน่วยเฉพาะกิจกรมทหารราบที่ 14 ทน.แม่สอด ทต.ท่าสายลวด อบต.แม่ปะ จัดรถดับเพลิงจำนวน 6 คัน พร้อมอุปกรณ์ดับเพลิงในอาคารด้วยระบบควบคุมระยะไกล ทำการฉีดพ่นละอองน้ำ เพื่อลดปริมาณฝุ่นละอองในอากาศในพื้นที่ อ.แม่สอด
- (3) จังหวัดแพร่ วันที่ 12 มี.ค. 62 โดย สนง.ปภ.จ. ร่วมกับ ศูนย์ ปภ. เขต 15 (เชียงราย) สนับสนุน รถต่อต้านการก่อวินาศกรรมและดับเพลิงในอาคารด้วยระบบควบคุมระยะไกล พร้อมด้วยหุ่นยนต์ดับเพลิง ทำการฉีดพ่นละอองน้ำ เพื่อเพิ่มความชุ่มชื้นในอากาศ ในพื้นที่ อ.เด่นชัย อ.สูงเม่น และอ.เมืองฯ
- (4) จังหวัดลำปาง วันที่ 12 มี.ค. 62 สนง.ปภ.จ. ร่วมกับ ศูนย์ ปภ. เขต 10 (ลำปาง) สนับสนุน เจ้าหน้าที่พร้อมรถบรรทุกน้ำช่วยดับเพลิงขนาด 10,000 ลิตร จำนวน 1 คัน รถหอน้ำความสูง 37 เมตร จำนวน 1 คัน ออกปฏิบัติการร่วมกับมณฑลทหารบกที่ 32 ทน.ลำปาง การทำอากาศยานลำปาง ทำการฉีดพ่นละอองน้ำเพื่อเพิ่มความชุ่มชื้นในอากาศบริเวณท่าอากาศยานลำปาง อำเภอเมืองฯ
- (5) จังหวัดแม่ฮ่องสอน วันที่ 12 มี.ค. 62 สนง.ปภ.จ. ร่วมกับ ศูนย์ ปภ. เขต 10 (ลำปาง) และหน่วยงานที่เกี่ยวข้อง ออกปฏิบัติการพ่นละอองน้ำสร้างความชุ่มชื้นในอากาศ ตามแผนปฏิบัติการ บริเวณสนามบิน สนง.ปภ.จ. และศูนย์ราชการจังหวัด
- (6) จังหวัดพะเยา วันที่ 13 มี.ค. 62 สนง.ปภ.จ. ร่วมกับ ศูนย์ ปภ. เขต 15 (เชียงราย) และหน่วยงานที่เกี่ยวข้อง ร่วมปฏิบัติการเพิ่มความชุ่มชื้นในอากาศ โดยนำรถต่อต้านการก่อวินาศกรรมและดับเพลิงในอาคารด้วยระบบควบคุมระยะไกล พร้อมด้วยหุ่นยนต์ดับเพลิง (Robot) ทำการฉีดพ่นน้ำในพื้นที่อำเภอเชียงม่วน บริเวณ รพ.เชียงม่วน สีแยกชุมชนบ้านมาง หน้าท่าอำเภอ
- (7) จังหวัดเชียงใหม่ วันที่ 13 ก.พ. 62 สนง.ปภ.จ. ร่วมกับ ศูนย์ ปภ. เขต 10 (ลำปาง) หน่วยทหารในพื้นที่ อบท. และภาคเอกชน ดำเนินการติดตั้งสเปรย์น้ำ จัดทำม่านน้ำ เพื่อเพิ่มความชื้นในอากาศและลดการฟุ้งกระจายของฝุ่นละอองในเขตพื้นที่ ศูนย์ราชการเชียงใหม่ อ่างเก็บน้ำห้วยตึงเฒ่า พื้นที่อำเภอแม่ริม พื้นที่อำเภอไชยปราการ พื้นที่อำเภอพร้าว และพื้นที่อำเภอดอยเต่า

2. ประกาศกรมอุตุนิยมวิทยา เรื่อง “พายุฤดูร้อน” บริเวณประเทศไทยตอนบน ฉบับที่ 6 (36/2019) ลงวันที่ 14 มี.ค. 62 เวลา 05.00 น. (มีผลกระทบตั้งแต่วันที่ 14 – 19 มีนาคม 2562)

ในช่วงวันที่ 14-19 มีนาคม 2562 ประเทศไทยตอนบนจะมีพายุฤดูร้อนเกิดขึ้น โดยมีลักษณะของพายุฝนฟ้าคะนอง ลมกระโชกแรง และมีลูกเห็บตกบางพื้นที่ รวมถึงมีฟ้าผ่า โดยจะเริ่มในภาคตะวันออกเฉียงเหนือ และภาคตะวันออกก่อน ส่วนภาคเหนือ ภาคกลาง รวมทั้งกรุงเทพมหานครและปริมณฑล ได้รับผลกระทบในวันถัดไป จึงขอให้ประชาชนในบริเวณดังกล่าวระวังอันตราย

จากพายุฤดูร้อนที่จะเกิดขึ้น โดยหลีกเลี่ยงการอยู่ในที่โล่งแจ้ง ใต้ต้นไม้ใหญ่ สิ่งปลูกสร้างและป้ายโฆษณาที่ไม่แข็งแรง สำหรับเกษตรกรควรเตรียมการป้องกันและระวังความเสียหายที่จะเกิดต่อพืชผลทางการเกษตรไว้ด้วย สำหรับผลกระทบตามภาคต่างๆ มีดังนี้

วันที่ 14-15 มีนาคม

ภาคตะวันออกเฉียงเหนือ จังหวัดบึงกาฬ สกลนคร นครพนม มุกดาหาร อำนาจเจริญ อุบลราชธานี ศรีสะเกษ สุรินทร์ บุรีรัมย์ และนครราชสีมา

ภาคตะวันออก จังหวัดนครนายก ปราจีนบุรี สระแก้ว ระยอง จันทบุรี และตราด

วันที่ 15-16 มีนาคม

ภาคตะวันออกเฉียงเหนือ จังหวัดบึงกาฬ สกลนคร นครพนม มุกดาหาร ยโสธร อำนาจเจริญ อุบลราชธานี ศรีสะเกษ สุรินทร์ บุรีรัมย์ นครราชสีมา และชัยภูมิ

ภาคกลาง จังหวัดลพบุรี สระบุรี พระนครศรีอยุธยา รวมทั้งกรุงเทพมหานครและปริมณฑล

ภาคตะวันออก จังหวัดนครนายก ปราจีนบุรี สระแก้ว ฉะเชิงเทรา ระยอง จันทบุรี และตราด

วันที่ 17-19 มีนาคม

ภาคเหนือ จังหวัดแม่ฮ่องสอน เชียงใหม่ เชียงราย ลำพูน ลำปาง พะเยา แพร่ น่าน อุตรดิตถ์ ตาก กำแพงเพชร สุโขทัย พิษณุโลก พิจิตร และเพชรบูรณ์

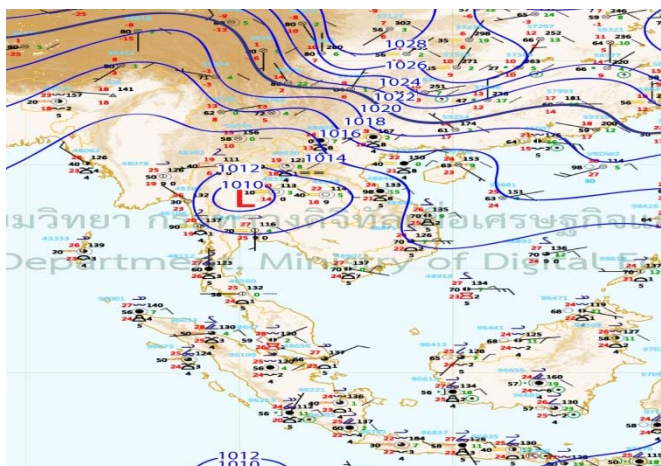
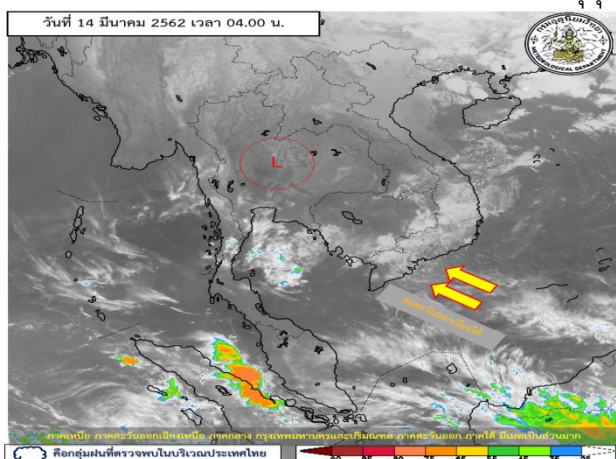
ภาคตะวันออกเฉียงเหนือ จังหวัดเลย หนองบัวลำภู อุดรธานี ชัยภูมิ ขอนแก่น มหาสารคาม นครราชสีมา และบุรีรัมย์

ภาคกลาง จังหวัดสมุทรสงคราม ราชบุรี กาญจนบุรี สุพรรณบุรี ชัยนาท อุทัยธานี นครสวรรค์ ลพบุรี สระบุรี พระนครศรีอยุธยา สิงห์บุรี อ่างทอง รวมทั้งกรุงเทพมหานครและปริมณฑล

ภาคตะวันออก จังหวัดนครนายก ปราจีนบุรี สระแก้ว ฉะเชิงเทรา ชลบุรี ระยอง จันทบุรี และตราด

ทั้งนี้เนื่องจากในช่วงวันที่ 14-18 มีนาคม 2562 บริเวณความกดอากาศสูงจากประเทศจีนจะแผ่ลงมาปกคลุมประเทศไทยตอนบนและทะเลจีนใต้ ในขณะที่ประเทศไทยมีอากาศร้อน ประกอบกับในช่วงวันที่ 18-19 มีนาคม 2562 จะมีคลื่นกระแสลมตะวันตกเคลื่อนเข้าปกคลุมบริเวณภาคเหนือทำให้ประเทศไทยตอนบน ทำให้บริเวณดังกล่าวมีพายุฤดูร้อนเกิดขึ้น

จึงขอให้ประชาชนติดตามประกาศจากกรมอุตุนิยมวิทยาอย่างใกล้ชิด



3. พื้นที่เฝ้าระวังและเตรียมพร้อมรับสถานการณ์

กองอำนวยการป้องกันและบรรเทาสาธารณภัยกลาง (กอปภ.ก.) ได้ติดตามสภาวะอากาศและปัจจัยเสี่ยงต่างๆ เชิงพื้นที่ กอปรกับกรมอุตุนิยมวิทยา ได้ออกประกาศ ฉบับที่ 1 (31/2562) ลงวันที่ 12 มีนาคม 2562 เวลา 17.00 น. เรื่องพายุฤดูร้อนบริเวณประเทศไทยตอนบน มีผลกระทบตั้งแต่วันที่ 14-18 มีนาคม 2562 โดยจะเกิดพายุฝนฟ้าคะนอง และลมกระโชกแรง กับมีลูกเห็บตกในภาคตะวันออกเฉียงเหนือ ภาคเหนือ ภาคกลาง รวมทั้งกรุงเทพมหานครและปริมณฑล ตามลำดับ สำหรับพื้นที่ที่อาจได้รับผลกระทบระหว่างวันที่ 14-18 มีนาคม 2562 ประกอบด้วยจังหวัดในพื้นที่ภาคเหนือ ภาคตะวันออกเฉียงเหนือ ภาคกลาง กรุงเทพมหานครและปริมณฑล

เพื่อเป็นการเตรียมพร้อมป้องกันรับมือ ขอให้ศูนย์ป้องกันและบรรเทาสาธารณภัยเขต 1 2 3 4 5 6 8 9 10 13 14 15 16 และ 17 ลดผลกระทบจากสถานการณ์ดังกล่าวข้างต้น และขอให้จังหวัดแจ้งเตือนประชาชนเฝ้าระวังอันตรายจาก ฝนฟ้าคะนองและลมกระโชกแรง ให้ประชาชนหลีกเลี่ยงการอยู่ในที่โล่งแจ้ง ใต้ต้นไม้ใหญ่ และป้ายโฆษณาที่ไม่แข็งแรง โดยให้รายงานผลการปฏิบัติงาน และสถานการณ์ในพื้นที่ไปยัง กอปภ.ก.

4. ข้อมูลปริมาณน้ำฝน เวลา 05.00 น. วันที่ 13 มี.ค. 62 ถึง เวลา 05.00 น. วันที่ 14 มี.ค. 62

ที่	จังหวัด	สถานีวัด	อำเภอ/เขต	ปริมาณฝน
1	กรุงเทพมหานคร (สสนก.)	แขวงบางชัน	คลองสามวา	13.0 มม.
2	ตรัง (สสนก.)	ต.ปะเหลียน	ปะเหลียน	12.5 มม.
เกณฑ์ปริมาณน้ำฝน				
0.1-10 มม. = ฝนเล็กน้อย		10.1-35.0 มม. = ฝนปานกลาง		35.1-90.0 มม. = ฝนหนัก
มากกว่า 90.0 มม. = ฝนหนักมาก				

5. ข้อมูลอุณหภูมิรายภาค (กรมอุตุนิยมวิทยา ณ วันที่ 14 มี.ค. 62)

ภาค	อุณหภูมิ ต่ำสุด (°C)	จังหวัด	อุณหภูมิ สูงสุด (°C)	จังหวัด
เหนือ	14.5	น่าน ตาก	39.6	ตาก
ตะวันออกเฉียงเหนือ	17.6	เลย	40.4	บุรีรัมย์
กลาง	17.6	กาญจนบุรี	39.5	นครสวรรค์ ลพบุรี
ตะวันออก	21.3	ฉะเชิงเทรา	39.5	สระแก้ว
ใต้	17.9	ประจวบคีรีขันธ์	37.7	นครศรีธรรมราช
กรุงเทพมหานคร/ปริมณฑล	23.9	ปทุมธานี	38.6	ปทุมธานี

*** อุณหภูมียอดดอยต่ำสุด 5.5 องศาเซลเซียส (ยอดดอยอินทนนท์ อ.จอมทอง จ.เชียงใหม่)

6. สภาพน้ำในอ่างเก็บน้ำ (ข้อมูลกรมชลประทาน ณ วันที่ 13 มี.ค. 62)

ปริมาณน้ำในอ่างฯ 46,334 ล้าน ลบ.ม. คิดเป็นร้อยละ 65 (ปริมาณน้ำใช้การได้ 22,792 ล้าน ลบ.ม. คิดเป็นร้อยละ 48) ปริมาณน้ำในอ่างฯ เทียบกับปี 2561 (50,070 ล้าน ลบ.ม. คิดเป็นร้อยละ 71) น้อยกว่าปี 2561 จำนวน 3,735 ล้าน ลบ.ม. ปริมาณน้ำไหลลงอ่างฯ จำนวน 12.98 ล้าน ลบ.ม. ปริมาณน้ำระบายจำนวน 129.92 ล้าน ลบ.ม. (น้ำระบาย มากกว่า น้ำไหลลงอ่าง 116.94 ล้าน ลบ.ม.) สามารถรับน้ำได้อีก 24,592 ล้าน ลบ.ม.

สภาพน้ำในอ่างเก็บน้ำขนาดใหญ่ จำนวน 35 อ่าง

อ่างเก็บน้ำ		ปริมาณน้ำในอ่างฯ		ปริมาณน้ำใช้การได้		ปริมาณน้ำไหลลงอ่างฯ		ปริมาณน้ำระบาย		ปริมาณน้ำรับได้อีก (ล้าน ม ³)
		ปริมาตร (ล้าน ม ³)	% น้ำเก็บกัก	ปริมาตร (ล้าน ม ³)	% น้ำใช้การ	วันนี้ (ล้าน ม ³)	เมื่อวาน (ล้าน ม ³)	วันนี้ (ล้าน ม ³)	เมื่อวาน (ล้าน ม ³)	
1. ภูมิพล	(ตก)	7,477	56	3,677	38	0.00	1.48	22.00	22.00	5,985
2. สิริกิติ์	(อต)	5,748	60	2,898	44	2.08	1.65	25.50	25.12	3,762
3. แม่จัดสมบูรณ์ชล	(ชม)	220	83	208	83	0.00	0.00	1.14	1.02	44
4. แม่กวางอุดมธารา	(ชม)	111	42	97	39	0.18	0.16	1.14	0.88	152
5. กิวลม	(ลป)	71	66	67	65	2.62	2.98	1.66	1.64	35
6. กิวคอบมา	(ลป)	126	74	120	73	1.13	1.38	3.64	3.59	44

อ่างเก็บน้ำ		ปริมาณน้ำในอ่างฯ		ปริมาณน้ำใช้การได้		ปริมาณน้ำไหลลงอ่างฯ		ปริมาณน้ำระบาย		ปริมาณน้ำรับได้อีก (ล้าน ม ³)
		ปริมาณ (ล้าน ม ³)	% น้ำเก็บกัก	ปริมาณ (ล้าน ม ³)	% น้ำใช้การ	วันนี้ (ล้าน ม ³)	เมื่อวาน (ล้าน ม ³)	วันนี้ (ล้าน ม ³)	เมื่อวาน (ล้าน ม ³)	
7. แควน้อยบำรุงแดน	(พล)	433	46	390	44	0.03	0.02	2.16	2.16	506
8. แม่มอก	(ลป)	42	38	26	28	0.00	0.00	0.00	0.00	68
9. ห้วยหลวง	(อด)	41	31	35	27	0.00	0.00	0.24	0.20	95
10. น้ำอูน	(สน)	276	53	231	49	0.00	0.00	1.99	2.00	244
11. น้ำพุง	(สน)	98	59	90	57	0.00	0.06	0.60	0.60	67
12. จุฬารัตน์	(ขย)	79	48	42	33	0.00	0.35	0.21	0.21	85
13. อุบลรัตน์	(ขก)	661	27	80	4	0.00	2.32	1.21	1.23	1,770
14. ลำปาว	(กส)	725	37	625	33	0.00	0.00	5.93	5.91	1,255
15. ลำตะคอง	(นม)	204	65	181	62	0.00	0.02	0.43	0.43	110
16. ลำพระเพลิง	(นม)	58	37	56	37	0.00	0.00	1.00	0.72	97
17. มูลบन	(นม)	56	40	49	37	0.00	0.00	0.18	0.18	85
18. ลำแซะ	(นม)	133	48	126	47	0.00	0.08	0.62	0.53	142
19. ลำนางรอง	(บร)	38	31	34	29	0.04	0.04	0.00	0.00	83
20. สีรินธร	(อบ)	941	48	110	10	0.00	0.00	0.00	0.00	1,025
21. ป่าสักชลสิทธิ์	(ลป)	315	33	312	33	0.00	0.00	2.22	2.22	645
22. ทับเสลา	(อน)	39	25	22	16	0.00	0.00	0.07	0.08	121
23. กระเสียว	(สพ)	66	22	26	10	0.00	0.00	0.42	0.42	233
24. ศรีนครินทร์	(กจ)	15,228	86	4,963	66	2.41	0.44	16.97	17.02	2,517
25. วชิราลงกรณ์	(กจ)	6,191	70	3,179	54	0.00	0.00	19.06	19.10	2,669
26. ขุนด่านปราการชล	(นย)	90	40	86	39	0.00	0.01	0.38	1.76	134
27. คลองสิียด	(ฉช)	178	42	148	38	0.00	0.00	1.50	1.50	242
28. บางพระ	(ขบ)	63	54	51	49	0.13	0.24	0.38	0.37	54
29. หนองปลาไหล	(รย)	116	71	102	68	0.00	0.00	0.22	0.25	48
30. ประแสร์	(รย)	168	57	148	54	0.00	0.00	0.95	1.04	127
31. นฤปดินทรจินดา	(ปจ)	180	61	160	58	0.00	0.00	1.41	1.41	115
32. แก่งกระจาน	(พบ)	464	65	399	62	0.00	0.00	3.28	3.28	246
33. ปรามบุรี	(ปข)	281	72	263	70	0.07	0.00	1.32	1.32	110
34. รัชชประภา	(สฎ)	4,294	76	2,942	69	3.02	1.71	10.06	10.31	1,345
35. บางยาง	(ยล)	1,124	77	848	72	1.28	1.24	2.04	2.00	330
หมายเหตุ	ปริมาณน้ำที่มากกว่าหรือเท่ากับร้อยละ 80		ปริมาณน้ำที่น้อยกว่าหรือเท่ากับร้อยละ 30		%น้ำเก็บกัก / ปริมาณน้ำไหลเข้าอ่างฯ / ปริมาณน้ำระบาย สูงสุด					

7. สถิติอุบัติเหตุทางถนน วันที่ 14 มี.ค. 62 (ข้อมูลจากบริษัทกลางคุ้มครองผู้ประสบภัยจากรถจำกัด)

ช่วงเวลา	ผู้เสียชีวิต	ผู้บาดเจ็บ	รวม
13 มี.ค. 62	52	3,138	3,190
1 - 13 มี.ค. 62	549	39,898	40,447
1 ม.ค. 62 - 13 มี.ค. 62	3,281	225,714	228,995

จึงกราบเรียนมาเพื่อโปรดทราบ

นายชยพล ธิติศักดิ์

อธิบดีกรมป้องกันและบรรเทาสาธารณภัย

ผู้อำนวยการกลาง