



รายงานสถานการณ์สาธารณสุข
กรมป้องกันและบรรเทาสาธารณภัย กระทรวงมหาดไทย
ศูนย์อำนวยการบรรเทาสาธารณภัย (ส่วนปฏิบัติการ) www.nirapai.com
โทรสาร 0-2241-7450-6 สายด่วนนิรภัย 1784



ที่ของข่าว 158/2562

วันที่ 13 มีนาคม 2562

(เวลา 06.00 น.)

กรมป้องกันและบรรเทาสาธารณภัยขอรายงานสถานการณ์สาธารณสุขประจำวัน ดังนี้

1. สถานการณ์สาธารณสุข

คุณภาพอากาศในพื้นที่ภาคเหนือ ประจำวันที่ 13 มี.ค. 62 เวลา 05.00 น.

พื้นที่		PM _{2.5}	PM ₁₀	AQI	คุณภาพอากาศ
เชียงราย	ต.เวียง อ.เมืองฯ	88	116	195	เริ่มมีผลกระทบต่อสุขภาพ
	ต.เวียงพางคำ อ.แม่สาย	165	215	275	มีผลกระทบต่อสุขภาพ
เชียงใหม่	ต.ช้างเผือก อ.เมืองฯ	144	185	254	มีผลกระทบต่อสุขภาพ
	ต.ศรีภูมิ อ.เมืองฯ	125	144	235	มีผลกระทบต่อสุขภาพ
	ต.สุเทพ อ.เมืองฯ	81	118	178	เริ่มมีผลกระทบต่อสุขภาพ
	ต.ช้างเคือง อ.แม่แจ่ม	67	92	143	เริ่มมีผลกระทบต่อสุขภาพ
ลำปาง	ต.พระบาท อ.เมืองฯ	142	199	252	มีผลกระทบต่อสุขภาพ
	ต.สบป่าด อ.แม่เมาะ	100	136	210	มีผลกระทบต่อสุขภาพ
	ต.บ้านดง อ.แม่เมาะ	113	192	223	มีผลกระทบต่อสุขภาพ
	ต.แม่เมาะ อ.แม่เมาะ	146	200	256	มีผลกระทบต่อสุขภาพ
ลำพูน	ต.บ้านกลาง อ.เมืองฯ	130	182	240	มีผลกระทบต่อสุขภาพ
แม่ฮ่องสอน	ต.จองคำ อ.เมืองฯ	92	110	202	มีผลกระทบต่อสุขภาพ
น่าน	ต.ในเวียง อ.เมืองฯ	117	158	227	มีผลกระทบต่อสุขภาพ
	ต.ห้วยโก๋น อ.เฉลิมพระเกียรติ	104	132	214	มีผลกระทบต่อสุขภาพ
แพร่	ต.นาจักร อ.เมืองฯ	161	186	271	มีผลกระทบต่อสุขภาพ
พะเยา	ต.บ้านต๋อม อ.เมืองฯ	105	137	215	มีผลกระทบต่อสุขภาพ
ตาก	ต.แม่ปะ อ.แม่สอด	90	150	200	เริ่มมีผลกระทบต่อสุขภาพ

0-25 ดีมาก	26-50 ดี	51-100 ปานกลาง	101-200 เริ่มมีผลกระทบต่อสุขภาพ	201 ขึ้นไป มีผลกระทบต่อสุขภาพ
---------------	-------------	-------------------	------------------------------------	----------------------------------

หมายเหตุ ค่ามาตรฐาน PM_{2.5} เฉลี่ย 24 ชั่วโมง เท่ากับ 50 ไมโครกรัมต่อลูกบาศก์เมตร
ค่ามาตรฐาน PM₁₀ เฉลี่ย 24 ชั่วโมง เท่ากับ 50 ไมโครกรัมต่อลูกบาศก์เมตร
ดัชนีคุณภาพอากาศ AQI (Air Quality Index) ไม่ควรเกิน 100
(ข้อมูลกรมควบคุมมลพิษ)

การสนับสนุนจังหวัดในการปฏิบัติการป้องกันและแก้ไขปัญหาฝุ่นละออง ในพื้นที่จังหวัดต่างๆ ดังนี้

- (1) จังหวัดเชียงราย วันที่ 12 มี.ค. 62 สนง.ปภ.จ. ร่วมกับ ศูนย์ ปภ. เขต 15 (เชียงราย) สนับสนุน รถต่อต้านการก่อวินาศกรรมและดับเพลิงในอาคารด้วยระบบควบคุมระยะไกล และหุ่นยนต์ดับเพลิงทำการฉีดพ่นละอองน้ำ เพื่อลดผลกระทบจากฝุ่นละอองขนาดเล็กและเพิ่มความชุ่มชื้นในอากาศ บริเวณถนนด้านหน้าที่ว่าการ อ.แม่สาย
- (2) จังหวัดตาก วันที่ 12 มี.ค. 62 สนง.ปภ.จ. ร่วมกับ ศูนย์ ปภ. เขต 9 (พิษณุโลก) ศูนย์บัญชาการหมอกควันและไฟป่าอำเภอแม่สอด หน่วยเฉพาะกิจกรมทหารราบที่ 14 ทน.แม่สอด ทต.ท่าสายลวด อบต.แม่ปะ จัดรถดับเพลิงจำนวน 6 คัน พร้อมอุปกรณ์ดับเพลิงในอาคารด้วยระบบควบคุมระยะไกล ทำการฉีดพ่นละอองน้ำ เพื่อลดปริมาณฝุ่นละอองในอากาศในพื้นที่ อ.แม่สอด
- (3) จังหวัดแพร่ วันที่ 12 มี.ค. 62 โดย สนง.ปภ.จ. ร่วมกับ ศูนย์ ปภ. เขต 15 (เชียงราย) สนับสนุน รถต่อต้านการก่อวินาศกรรมและดับเพลิงในอาคารด้วยระบบควบคุมระยะไกล พร้อมด้วยหุ่นยนต์ดับเพลิง ทำการฉีดพ่นละอองน้ำ เพื่อเพิ่มความชุ่มชื้นในอากาศ ในพื้นที่ อ.เด่นชัย อ.สูงเม่น และอ.เมืองฯ

(4) **จังหวัดลำปาง** วันที่ 12 มี.ค. 62 สนง.ปภ.จ. ร่วมกับ ศูนย์ ปภ. เขต 10 (ลำปาง) สนับสนุน เจ้าหน้าที่พร้อมรถบรรทุกน้ำช่วยดับเพลิงขนาด 10,000 ลิตร จำนวน 1 คัน รถหอน้ำความสูง 37 เมตร จำนวน 1 คัน ออกปฏิบัติการร่วมกับมณฑลทหารบกที่ 32 ทน.ลำปาง การทำอากาศยานลำปาง ทำการฉีดพ่นละอองน้ำเพื่อเพิ่มความชุ่มชื้นในอากาศบริเวณท่าอากาศยานลำปาง อำเภอเมืองฯ

(5) **จังหวัดแม่ฮ่องสอน** วันที่ 12 มี.ค. 62 สนง.ปภ.จ. ร่วมกับ ศูนย์ ปภ. เขต 10 (ลำปาง) และหน่วยงานที่เกี่ยวข้อง ออกปฏิบัติการพ่นละอองน้ำสร้างความชุ่มชื้นในอากาศ ตามแผนปฏิบัติการ บริเวณสนามบิน สนง.ปภ.จ. และศูนย์ราชการจังหวัด

(6) **จังหวัดพะเยา** วันที่ 12 มี.ค. 62 สนง.ปภ.จ. ร่วมกับ ศูนย์ ปภ. เขต 15 (เชียงราย) และหน่วยงานที่เกี่ยวข้อง ร่วมปฏิบัติการเพิ่มความชุ่มชื้นในอากาศ โดยนำรถต่อต้านการก่อวินาศกรรมและดับเพลิงในอาคารด้วยระบบควบคุมระยะไกล พร้อมด้วยหุ่นยนต์ดับเพลิง (Robot) ทำการฉีดพ่นน้ำในพื้นที่อำเภอเมืองฯ ณ บริเวณ ทต.บ้านต้า

2. ประกาศกรมอุตุนิยมวิทยา เรื่อง “พายุฤดูร้อน” บริเวณประเทศไทยตอนบน ฉบับที่ 2 (32/2019) ลงวันที่ 13 มี.ค. 62 เวลา 05.00 น. (มีผลกระทบตั้งแต่วันที่ 14 – 18 มีนาคม 2562)

ในช่วงวันที่ 14 – 18 มีนาคม 2562 ประเทศไทยตอนบนจะมีพายุฤดูร้อนเกิดขึ้น โดยมีลักษณะของพายุฝนฟ้าคะนอง ลมกระโชกแรง และมีลูกเห็บตกบางพื้นที่ รวมถึงมีฟ้าผ่า โดยจะเริ่มในภาคตะวันออกเฉียงเหนือ และภาคตะวันออกก่อน ส่วนภาคเหนือ ภาคกลาง รวมทั้งกรุงเทพมหานครและปริมณฑล ได้รับผลกระทบในวันถัดไป จึงขอให้ประชาชนในบริเวณดังกล่าวระวังอันตรายจากพายุฤดูร้อนที่จะเกิดขึ้น โดยหลีกเลี่ยงการอยู่ในที่โล่งแจ้ง ใต้ต้นไม้ใหญ่ สิ่งปลูกสร้างและป้ายโฆษณาที่ไม่แข็งแรง รวมถึงระวังอันตรายจากฟ้าผ่า สำหรับเกษตรกร ควรเตรียมการป้องกันและระวังความเสียหายที่จะเกิดต่อผลผลิตทางการเกษตรไว้ด้วย สำหรับผลกระทบตามภาคต่างๆ มีดังนี้

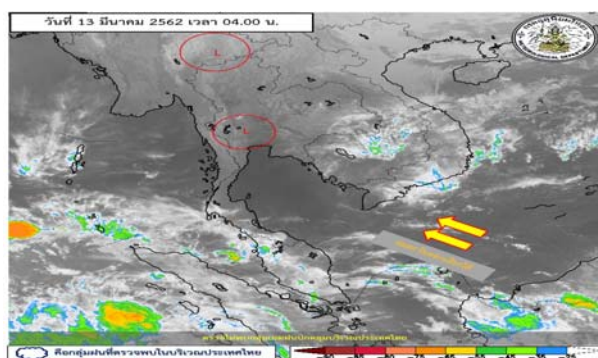
ภาคเหนือ จังหวัดกำแพงเพชร พิจิตร โลก พิษณุโลก พิจิตร และ เพชรบูรณ์

ภาคตะวันออกเฉียงเหนือ จังหวัดหนองบัวลำภู อุดรธานี ขอนแก่น เลย ชัยภูมิ นครราชสีมา บุรีรัมย์ สุรินทร์ ศรีสะเกษ และ อุบลราชธานี

ภาคกลาง จังหวัดอุทัยธานี นครสวรรค์ ชัยนาท ลพบุรี สระบุรี และพระนครศรีอยุธยา รวมทั้งกรุงเทพมหานครและปริมณฑล

ภาคตะวันออก จังหวัดนครนายก ปราจีนบุรี สระแก้ว และ ฉะเชิงเทรา

ทั้งนี้เนื่องจากบริเวณความกดอากาศสูงจากประเทศจีนจะแผ่ลงมาปกคลุมประเทศไทยตอนบนและทะเลจีนใต้ ในขณะที่บริเวณประเทศไทยมีอากาศร้อน ทำให้บริเวณดังกล่าวจะมีพายุฤดูร้อนเกิดขึ้น



3. พื้นที่เฝ้าระวังและเตรียมพร้อมรับสถานการณ์

กองอำนวยการป้องกันและบรรเทาสาธารณภัยกลาง (กอปภ.ก.) ได้ติดตามสภาวะอากาศและปัจจัยเสี่ยงต่างๆ เชิงพื้นที่ กอปรกับกรมอุตุนิยมวิทยา ได้ออกประกาศ ฉบับที่ 1 (31/2562) ลงวันที่ 12 มีนาคม 2562 เวลา 17.00 น. เรื่องพายุฤดูร้อนบริเวณประเทศไทยตอนบน มีผลกระทบตั้งแต่วันที่ 14-18 มีนาคม 2562 โดยจะเกิดพายุฝนฟ้าคะนอง และลมกระโชกแรง กับมีลูกเห็บตกในภาคตะวันออกเฉียงเหนือ ภาคเหนือ ภาคกลาง รวมทั้งกรุงเทพมหานครและปริมณฑล ตามลำดับ สำหรับพื้นที่ที่อาจได้รับผลกระทบระหว่างวันที่ 14-18 มีนาคม 2562 ประกอบด้วยจังหวัดในพื้นที่ภาคเหนือ ภาคตะวันออกเฉียงเหนือ ภาคกลาง กรุงเทพมหานครและปริมณฑล

เพื่อเป็นการเตรียมพร้อมป้องกันรับมือ ขอให้ศูนย์ป้องกันและบรรเทาสาธารณภัยเขต 1 2 3 4 5 6 8 9 10 13 14 15 16 และ 17 ลดผลกระทบจากสถานการณ์ดังกล่าวข้างต้น และขอให้จังหวัดแจ้งเตือนประชาชนเฝ้าระวังอันตรายจาก ฝนฟ้าคะนองและลมกระโชกแรง ให้ประชาชนหลีกเลี่ยงการอยู่ในที่โล่งแจ้ง ใต้ต้นไม้ใหญ่ และป้ายโฆษณาที่ไม่แข็งแรง โดยให้รายงานผลการปฏิบัติงาน และสถานการณ์ในพื้นที่ไปยัง กอปภ.ก.

4. ข้อมูลปริมาณน้ำฝน เวลา 05.00 น. วันที่ 12 มี.ค. 62 ถึง เวลา 05.00 น. วันที่ 13 มี.ค. 62

ที่	จังหวัด	สถานีวัด	อำเภอ/เขต	ปริมาณฝน	
1	อุดรดิตถ์ (สสนก.)	ต.บ้านโคก	บ้านโคก	31.8 มม.	
2	ชลบุรี (สสนก.)	ต.บ่อทอง	บ่อทอง	21.2 มม.	
3	พัทลุง (สสนก.)	ต.เขาปู่	ศรีบรรพต	17.0 มม.	
4	สงขลา (สสนก.)	ต.เขาพระ	รัตภูมิ	16.0 มม.	
5	ตรัง (สสนก.)	ต.นาข้าวเสีย	นาโยง	10.0 มม.	
เกณฑ์ปริมาณน้ำฝน		0.1-10 มม. = ฝนเล็กน้อย	10.1-35.0 มม. = ฝนปานกลาง	35.1-90.0 มม. = ฝนหนัก	มากกว่า 90.0 มม. = ฝนหนักมาก

5. ข้อมูลอุณหภูมิรายภาค (กรมอุตุนิยมวิทยา ณ วันที่ 13 มี.ค. 62)

ภาค	อุณหภูมิ ต่ำสุด (°C)	จังหวัด	อุณหภูมิ สูงสุด (°C)	จังหวัด
เหนือ	10.6	ตาก	39.6	ลำปาง
ตะวันออกเฉียงเหนือ	16.0	เลย	40.3	บุรีรัมย์
กลาง	16.8	กาญจนบุรี	40.0	ลพบุรี
ตะวันออก	20.7	ฉะเชิงเทรา	39.2	สระแก้ว
ใต้	17.5	ประจวบคีรีขันธ์	38.4	ยะลา
กรุงเทพมหานคร/ปริมณฑล	24.0	ปทุมธานี	39.5	ปทุมธานี

*** อุณหภูมียอดดอยต่ำสุด 3.5 องศาเซลเซียส (ยอดดอยอินทนนท์ อ.จอมทอง จ.เชียงใหม่)

6. สภาพน้ำในอ่างเก็บน้ำ (ข้อมูลกรมชลประทาน ณ วันที่ 12 มี.ค. 62)

ปริมาณน้ำในอ่างฯ 46,473 ล้าน ลบ.ม. คิดเป็นร้อยละ 66 (ปริมาณน้ำใช้การได้ 22,931 ล้าน ลบ.ม. คิดเป็นร้อยละ 48) ปริมาณน้ำในอ่างฯ เทียบกับปี 2561 (50,229 ล้าน ลบ.ม. คิดเป็นร้อยละ 71) น้อยกว่าปี 2561 จำนวน 3,756 ล้าน ลบ.ม. ปริมาณน้ำไหลลงอ่างฯ จำนวน 14.18 ล้าน ลบ.ม. ปริมาณน้ำระบายจำนวน 130.49 ล้าน ลบ.ม. (น้ำระบาย มากกว่า น้ำไหลลงอ่าง 116.31 ล้าน ลบ.ม.) สามารถรับน้ำได้อีก 24,453 ล้าน ลบ.ม.

สภาพน้ำในอ่างเก็บน้ำขนาดใหญ่ จำนวน 35 อ่าง

อ่างเก็บน้ำ		ปริมาณน้ำในอ่างฯ		ปริมาณน้ำใช้การได้		ปริมาณน้ำไหลลงอ่างฯ		ปริมาณน้ำระบาย		ปริมาณน้ำรับได้อีก (ล้าน ม ³)
		ปริมาณ (ล้าน ม ³)	% น้ำเก็บกัก	ปริมาณ (ล้าน ม ³)	% น้ำใช้การ	วันนี้ (ล้าน ม ³)	เมื่อวาน (ล้าน ม ³)	วันนี้ (ล้าน ม ³)	เมื่อวาน (ล้าน ม ³)	
1. ภูมิพล	(ตก)	7,503	56	3,703	38	1.48	0.00	22.00	22.00	5,960
2. สิริกิติ์	(อต)	5,772	61	2,922	44	1.65	2.00	25.12	25.53	3,738
3. แม่จัดสมบูรณ์ชล	(ชม)	222	84	209	83	0.00	0.00	1.02	1.02	43
4. แม่กวังอุดมธารา	(ชม)	112	43	98	39	0.16	0.20	0.88	0.53	151
5. กิวลม	(ลป)	70	66	66	64	2.98	3.53	1.64	1.53	36
6. กิวคอหมา	(ลป)	129	76	122	75	1.38	0.87	3.59	3.69	41
7. แควน้อยบำรุงแดน	(พล)	436	46	393	44	0.02	0.00	2.16	2.16	503
8. แม่มอก	(ลป)	42	38	26	28	0.00	0.00	0.00	0.00	68
9. ห้วยหลวง	(อต)	42	31	35	27	0.00	0.00	0.20	0.41	94
10. น้ำอูน	(สน)	277	53	232	49	0.00	0.00	2.00	1.94	243
11. น้ำพุง	(สน)	99	60	91	58	0.06	0.00	0.60	0.60	66

อ่างเก็บน้ำ		ปริมาณน้ำในอ่างฯ		ปริมาณน้ำใช้การได้		ปริมาณน้ำไหลลงอ่างฯ		ปริมาณน้ำระบาย		ปริมาณน้ำรับได้อีก (ล้าน ม ³)
		ปริมาตร (ล้าน ม ³)	% น้ำเก็บกัก	ปริมาตร (ล้าน ม ³)	% น้ำใช้การ	วันนี้ (ล้าน ม ³)	เมื่อวาน (ล้าน ม ³)	วันนี้ (ล้าน ม ³)	เมื่อวาน (ล้าน ม ³)	
12. จุฬารามณ์	(ชย)	80	49	43	34	0.35	0.00	0.21	0.38	84
13. อุบลรัตน์	(ขก)	665	27	84	5	2.32	0.00	1.23	1.23	1,766
14. ลำปาว	(กส)	732	37	632	34	0.00	0.00	5.91	5.76	1,248
15. ลำตะคอง	(นม)	204	65	182	62	0.02	0.00	0.43	0.43	110
16. ลำพระเพลิง	(นม)	59	38	57	37	0.00	0.00	0.72	0.03	96
17. มูลบุน	(นม)	57	40	50	37	0.00	0.00	0.18	0.18	84
18. ลำแซะ	(นม)	133	48	126	47	0.08	0.30	0.53	0.53	142
19. ลำนางรอง	(บร)	38	31	34	29	0.04	0.04	0.00	0.00	83
20. สิรินคร	(อบ)	943	48	112	10	0.00	0.00	0.00	0.00	1,023
21. ป่าสักชลสิทธิ์	(ลบ)	318	33	315	33	0.00	0.00	2.22	2.22	642
22. ทับเสลา	(อน)	40	25	23	16	0.00	0.00	0.08	0.00	120
23. กระเสียว	(สพ)	66	22	26	10	0.00	0.00	0.42	0.42	233
24. ครีนครินทร์	(กจ)	15,247	86	4,982	67	0.44	2.29	17.02	16.96	2,498
25. วชิรลงกรณ์	(กจ)	6,213	70	3,201	55	0.00	0.00	19.10	19.05	2,648
26. ชุนด่านปราการชล	(นย)	91	41	88	39	0.01	0.03	1.76	1.76	133
27. คลองสิียด	(ฉช)	180	43	150	38	0.00	0.00	1.50	2.00	240
28. บางพระ	(ชบ)	63	54	51	49	0.24	0.00	0.37	0.35	54
29. หนองปลาไหล	(รย)	116	71	103	68	0.00	0.00	0.25	0.32	48
30. ประแสร์	(รย)	169	57	149	54	0.00	0.00	1.04	0.46	126
31. นฤปดินทรจินดา	(ปจ)	181	61	162	59	0.00	0.00	1.41	1.41	114
32. แก่งกระจาน	(พบ)	468	66	403	62	0.00	0.00	3.28	3.28	242
33. ปรามบุรี	(ปช)	282	72	265	71	0.00	0.35	1.32	0.25	109
34. รัชชประภา	(สฎ)	4,301	76	2,950	69	1.71	2.59	10.31	9.66	1,328
35. บางหลวง	(ยล)	1,125	77	849	72	1.24	1.69	2.00	1.98	329
หมายเหตุ	ปริมาณน้ำที่มากกว่าหรือเท่ากับร้อยละ 80		ปริมาณน้ำที่น้อยกว่าหรือเท่ากับร้อยละ 30		%น้ำเก็บกัก / ปริมาณน้ำไหลเข้าอ่างฯ / ปริมาณน้ำระบาย สูงสุด					

7. สถิติอุบัติเหตุทางถนน วันที่ 13 มี.ค. 62 (ข้อมูลจากบริษัทกลางคุ้มครองผู้ประสบภัยจากรถจำกัด)

ช่วงเวลา	ผู้เสียชีวิต	ผู้บาดเจ็บ	รวม
12 มี.ค. 62	39	3,367	3,406
1 - 12 มี.ค. 62	497	36,760	37,257
1 ม.ค. 62 - 12 มี.ค. 62	3,218	222,551	225,769

จึงกราบเรียนมาเพื่อโปรดทราบ

นายชยพล ธิติศักดิ์
อธิบดีกรมป้องกันและบรรเทาสาธารณภัย
ผู้อำนวยการกลาง