



รายงานสถานการณ์สาธารณสุข  
กรมป้องกันและบรรเทาสาธารณภัย กระทรวงมหาดไทย  
ศูนย์อำนวยการบรรเทาสาธารณภัย (ส่วนปฏิบัติการ) www.nirapai.com  
โทรสาร 0-2241-7450-6 สายด่วนนิรภัย 1784



ที่ของข่าว 157/2562

วันที่ 12 มีนาคม 2562

(เวลา 18.00 น.)

กรมป้องกันและบรรเทาสาธารณภัยขอรายงานสถานการณ์สาธารณสุขประจำวัน ดังนี้

1. สถานการณ์สาธารณสุข

คุณภาพอากาศในพื้นที่ภาคเหนือ ประจำวันที่ 12 มี.ค. 62 เวลา 16.00 น.

พื้นที่		PM <sub>2.5</sub>	PM <sub>10</sub>	AQI	คุณภาพอากาศ
เชียงราย	ต.เวียง อ.เมืองฯ	84	109	185	เริ่มมีผลกระทบต่อสุขภาพ
	ต.เวียงพางคำ อ.แม่สาย	161	206	271	มีผลกระทบต่อสุขภาพ
เชียงใหม่	ต.ช้างเผือก อ.เมืองฯ	126	164	236	มีผลกระทบต่อสุขภาพ
	ต.ศรีภูมิ อ.เมืองฯ	110	130	220	มีผลกระทบต่อสุขภาพ
	ต.สุเทพ อ.เมืองฯ	81	118	178	เริ่มมีผลกระทบต่อสุขภาพ
	ต.ช้างเคือง อ.แม่แจ่ม	67	92	143	เริ่มมีผลกระทบต่อสุขภาพ
ลำปาง	ต.พระบาท อ.เมืองฯ	118	173	228	มีผลกระทบต่อสุขภาพ
	ต.สบป่าด อ.แม่เมาะ	95	121	205	มีผลกระทบต่อสุขภาพ
	ต.บ้านดง อ.แม่เมาะ	142	198	252	มีผลกระทบต่อสุขภาพ
	ต.แม่เมาะ อ.แม่เมาะ	144	203	254	มีผลกระทบต่อสุขภาพ
ลำพูน	ต.บ้านกลาง อ.เมืองฯ	125	173	235	มีผลกระทบต่อสุขภาพ
แม่ฮ่องสอน	ต.จองคำ อ.เมืองฯ	88	109	195	เริ่มมีผลกระทบต่อสุขภาพ
น่าน	ต.ในเวียง อ.เมืองฯ	107	143	217	มีผลกระทบต่อสุขภาพ
	ต.ห้วยโก๋น อ.เฉลิมพระเกียรติ	100	127	210	มีผลกระทบต่อสุขภาพ
แพร่	ต.นาจักร อ.เมืองฯ	144	171	254	มีผลกระทบต่อสุขภาพ
พะเยา	ต.บ้านต๋อม อ.เมืองฯ	81	108	177	เริ่มมีผลกระทบต่อสุขภาพ
ตาก	ต.แม่ปะ อ.แม่สอด	89	144	197	เริ่มมีผลกระทบต่อสุขภาพ

0-25 ดีมาก	26-50 ดี	51-100 ปานกลาง	101-200 เริ่มมีผลกระทบต่อสุขภาพ	201 ขึ้นไป มีผลกระทบต่อสุขภาพ
---------------	-------------	-------------------	------------------------------------	----------------------------------

หมายเหตุ ค่ามาตรฐาน PM<sub>2.5</sub> เฉลี่ย 24 ชั่วโมง เท่ากับ 50 ไมโครกรัมต่อลูกบาศก์เมตร  
ค่ามาตรฐาน PM<sub>10</sub> เฉลี่ย 24 ชั่วโมง เท่ากับ 50 ไมโครกรัมต่อลูกบาศก์เมตร  
ดัชนีคุณภาพอากาศ AQI (Air Quality Index) ไม่ควรเกิน 100  
(ข้อมูลกรมควบคุมมลพิษ)

การสนับสนุนจังหวัดในการปฏิบัติการป้องกันและแก้ไขปัญหาฝุ่นละออง ในพื้นที่จังหวัดต่างๆ ดังนี้

(1) จังหวัดตาก วันที่ 12 มี.ค. 62 สนง.ปภ.จ. ร่วมกับ ศูนย์ ปภ. เขต 9 (พิษณุโลก) ศูนย์บัญชาการหมอกควันและไฟป่าอำเภอแม่สอด หน่วยเฉพาะกิจกรมทหารราบที่ 14 ทน.แม่สอด ทต.ท่าสายลวด อบต.แม่ปะ จัดรถดับเพลิงจำนวน 6 คัน พร้อมอุปกรณ์ดับเพลิงในอาคารด้วยระบบควบคุมระยะไกล ทำการฉีดพ่นละอองน้ำเพื่อลดปริมาณฝุ่นละอองในอากาศในพื้นที่ อ.แม่สอด

(2) จังหวัดแพร่ วันที่ 11 มี.ค. 62 โดย สนง.ปภ.จ. ร่วมกับ ศูนย์ ปภ. เขต 15 (เชียงราย) สนับสนุนรถดับเพลิงพร้อมระบบโฟมอัดอากาศแรงดันสูง จำนวน 2 คัน รถต่อต้านการก่อวินาศกรรม พร้อมชุดยานยนต์ดับเพลิงฉีดหมอกน้ำ/โฟม (Robot Fire Fighting) จำนวน 2 เครื่อง กองพันทหารม้าที่ 12 อบจ.แพร่ แขวงทางหลวงแพร่ แขวงทางหลวงชนบทแพร่ ปฏิบัติการฉีดพ่นละอองน้ำเพื่อลดปัญหาฝุ่นละอองขนาดเล็กและเพิ่มความชุ่มชื้นในอากาศตามแผนปฏิบัติการครอบคลุมในพื้นที่ 8 อำเภอ รวม 84 อบท. ซึ่งดำเนินการทั้งภาคกลางวัน และกลางคืน ตั้งแต่วันที่ 4 ก.พ. – 15 เม.ย.62

(3) **จังหวัดลำปาง** วันที่ 12 มี.ค. 62 สนง.ปภ.จ. ร่วมกับ ศูนย์ ปภ. เขต 10 (ลำปาง) สนับสนุน เจ้าหน้าที่พร้อมรถบรรทุกน้ำช่วยดับเพลิงขนาด 10,000 ลิตร จำนวน 1 คัน รถหอน้ำความสูง 37 เมตร จำนวน 1 คัน ออกปฏิบัติการร่วมกับมณฑลทหารบกที่ 32 ทน.ลำปาง การทำอากาศยานลำปาง ทำการฉีดพ่นละอองน้ำเพื่อเพิ่มความชุ่มชื้นในอากาศบริเวณท่าอากาศยานลำปาง อำเภอเมืองฯ

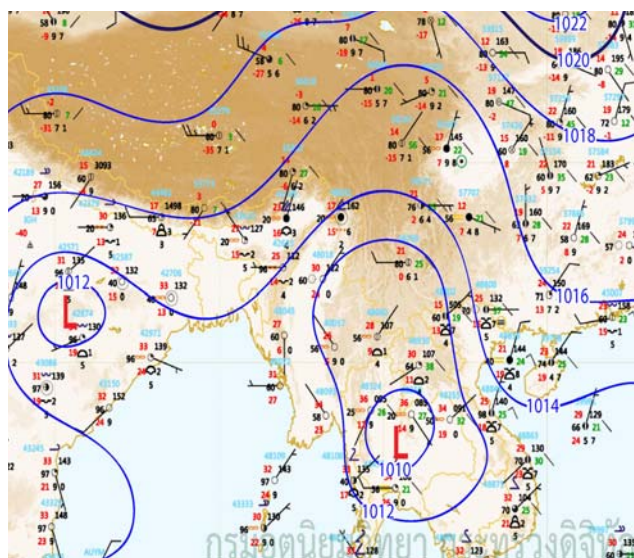
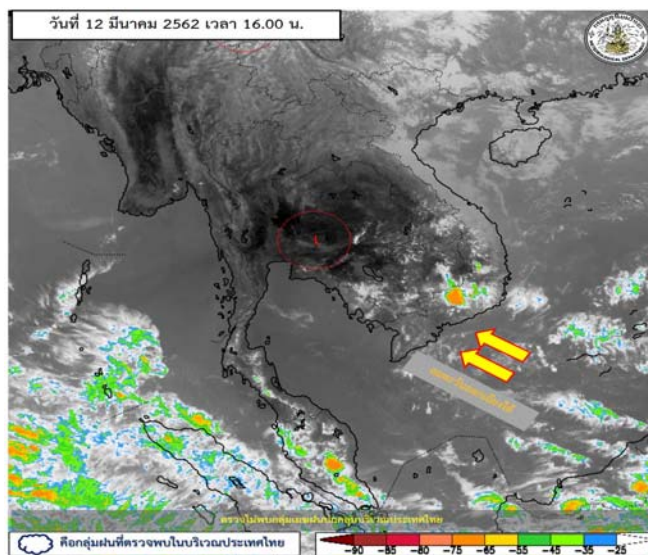
(4) **จังหวัดแม่ฮ่องสอน** วันที่ 11 มี.ค. 62 สนง.ปภ.จ. ร่วมกับ ศูนย์ ปภ. เขต 10 (ลำปาง) และหน่วยงานที่เกี่ยวข้อง ออกปฏิบัติการพ่นละอองน้ำสร้างความชุ่มชื้นในอากาศ ตามแผนปฏิบัติการ บริเวณสนามบิน สนง.ปภ.จ. และศูนย์ราชการจังหวัด

(5) **จังหวัดพะเยา** วันที่ 11 มี.ค. 62 สนง.ปภ.จ. ร่วมกับ ศูนย์ ปภ. เขต 15 (เชียงราย) และหน่วยงานที่เกี่ยวข้อง ร่วมปฏิบัติการเพิ่มความชุ่มชื้นในอากาศ โดยนำรถต่อต้านการก่อวินาศกรรมและดับเพลิงในอาคารด้วยระบบควบคุมระยะไกล พร้อมด้วยหุ่นยนต์ดับเพลิง (Robot) ทำการฉีดพ่นน้ำในพื้นที่อำเภอเมืองฯ ณ บริเวณ ทต.บ้านต้า

**2. ประกาศกรมอุตุนิยมวิทยา เรื่อง “พายุดูรร้อน” บริเวณประเทศไทยตอนบน ฉบับที่ 1 (31/2019) ลงวันที่ 12 มี.ค. 62 เวลา 17.00 น. (มีผลกระทบตั้งแต่วันที่ 14 – 18 มีนาคม 2562)**

ในช่วงวันที่ 14 – 18 มีนาคม 2562 ประเทศไทยตอนบนจะมีพายุดูรร้อนเกิดขึ้น โดยมีลักษณะของพายุฝนฟ้าคะนอง ลมกระโชกแรง และมีลูกเห็บตกบางพื้นที่ รวมถึงมีฟ้าผ่า โดยจะเริ่มในภาคตะวันออกเฉียงเหนือ และภาคตะวันออกก่อน ส่วนภาคเหนือ ภาคกลาง รวมทั้งกรุงเทพมหานครและปริมณฑล ได้รับผลกระทบในวันถัดไป จึงขอให้ประชาชนในบริเวณดังกล่าวระวังอันตรายจากพายุดูรร้อนที่จะเกิดขึ้น โดยหลีกเลี่ยงการอยู่ในที่โล่งแจ้ง ใต้ต้นไม้ใหญ่ สิ่งปลูกสร้างและป้ายโฆษณาที่ไม่แข็งแรง รวมถึงระวังอันตรายจากฟ้าผ่า สำหรับเกษตรกรควรเตรียมการป้องกันและระวังความเสียหายที่จะเกิดต่อผลผลิตทางการเกษตรไว้ด้วย

ทั้งนี้เนื่องจากบริเวณความกดอากาศสูงจากประเทศจีนจะแผ่ลงมาปกคลุมประเทศไทยตอนบนและทะเลจีนใต้ ในขณะที่บริเวณประเทศไทยมีอากาศร้อน ทำให้บริเวณดังกล่าวจะมีพายุดูรร้อนเกิดขึ้น



**3. ข้อมูลปริมาณน้ำฝน เวลา 16.00 น. วันที่ 11 มี.ค. 62 ถึง เวลา 16.00 น. วันที่ 12 มี.ค. 62**

ที่	จังหวัด	สถานีวัด	อำเภอ/เขต	ปริมาณฝน	
1	อุตรดิตถ์ (สสนก.)	ต.บ้านโคก	บ้านโคก	26.2 มม.	
2	พังงา (สสนก.)	ต.ท่านา	กะปาง	24.0 มม.	
3	สตูล (สสนก.)	ต.ควนโดน	ควนโดน	22.0 มม.	
4	สงขลา (สสนก.)	ต.เขาพระ	รัตภูมิ	20.5 มม.	
5	ตรัง (สสนก.)	ต.ปะเหลียน	ปะเหลียน	13.0 มม.	
เกณฑ์ปริมาณน้ำฝน		0.1-10 มม. = ฝนเล็กน้อย	10.1-35.0 มม. = ฝนปานกลาง	35.1-90.0 มม. = ฝนหนัก	มากกว่า 90.0 มม. = ฝนหนักมาก

#### 4. ข้อมูลอุณหภูมิรายภาค (กรมอุตุนิยมวิทยา ณ วันที่ 12 มี.ค. 62)

ภาค	อุณหภูมิต่ำสุด (°C)	จังหวัด	อุณหภูมิสูงสุด (°C)	จังหวัด
เหนือ	10.6	ตาก	39.0	เพชรบูรณ์
ตะวันออกเฉียงเหนือ	16.0	เลย	39.8	มหาสารคาม
กลาง	16.8	กาญจนบุรี	39.4	กาญจนบุรี
ตะวันออก	20.7	ฉะเชิงเทรา	38.9	สระแก้ว
ใต้	17.5	ประจวบคีรีขันธ์	38.8	นครศรีธรรมราช
กรุงเทพมหานคร/ปริมณฑล	24.0	ปทุมธานี	38.8	ปทุมธานี

\*\*\* อุณหภูมียอดดอยต่ำสุด 3.5 องศาเซลเซียส (ยอดดอยอินทนนท์ อ.จอมทอง จ.เชียงใหม่)

#### 5. สภาพน้ำในอ่างเก็บน้ำ (ข้อมูลกรมชลประทาน ณ วันที่ 12 มี.ค. 62)

ปริมาณน้ำในอ่างฯ 46,473 ล้าน ลบ.ม. คิดเป็นร้อยละ 66 (ปริมาณน้ำใช้การได้ 22,931 ล้าน ลบ.ม. คิดเป็นร้อยละ 48) ปริมาณน้ำในอ่างฯ เทียบกับปี 2561 (50,229 ล้าน ลบ.ม. คิดเป็นร้อยละ 71) น้อยกว่าปี 2561 จำนวน 3,756 ล้าน ลบ.ม. ปริมาณน้ำไหลลงอ่างฯ จำนวน 14.18 ล้าน ลบ.ม. ปริมาณน้ำระบายจำนวน 130.49 ล้าน ลบ.ม. (น้ำระบาย มากกว่า น้ำไหลลงอ่าง 116.31 ล้าน ลบ.ม.) สามารถรับน้ำได้อีก 24,453 ล้าน ลบ.ม.

#### สภาพน้ำในอ่างเก็บน้ำขนาดใหญ่ จำนวน 35 อ่าง

อ่างเก็บน้ำ		ปริมาณน้ำในอ่างฯ		ปริมาณน้ำใช้การได้		ปริมาณน้ำไหลลงอ่างฯ		ปริมาณน้ำระบาย		ปริมาณน้ำรับได้อีก (ล้าน ม <sup>3</sup> )
		ปริมาตร (ล้าน ม <sup>3</sup> )	% น้ำเก็บกัก	ปริมาตร (ล้าน ม <sup>3</sup> )	% น้ำใช้การ	วันนี้ (ล้าน ม <sup>3</sup> )	เมื่อวาน (ล้าน ม <sup>3</sup> )	วันนี้ (ล้าน ม <sup>3</sup> )	เมื่อวาน (ล้าน ม <sup>3</sup> )	
1. ภูมิพล	(ตก)	7,503	56	3,703	38	1.48	0.00	22.00	22.00	5,960
2. สิริกิติ์	(อต)	5,772	61	2,922	44	1.65	2.00	25.12	25.53	3,738
3. แม่งัดสมบูรณ์ชล	(ขม)	222	84	209	83	0.00	0.00	1.02	1.02	43
4. แม่กวางอุดมธารา	(ขม)	112	43	98	39	0.16	0.20	0.88	0.53	151
5. กิวลม	(ลป)	70	66	66	64	2.98	3.53	1.64	1.53	36
6. กิวคอกหมา	(ลป)	129	76	122	75	1.38	0.87	3.59	3.69	41
7. แควน้อยบำรุงแดน	(พล)	436	46	393	44	0.02	0.00	2.16	2.16	503
8. แม่มอก	(ลป)	42	38	26	28	0.00	0.00	0.00	0.00	68
9. ห้วยหลวง	(อต)	42	31	35	27	0.00	0.00	0.20	0.41	94
10. น้ำอูน	(สน)	277	53	232	49	0.00	0.00	2.00	1.94	243
11. น้ำพุง	(สน)	99	60	91	58	0.06	0.00	0.60	0.60	66
12. จุฬารามณ์	(ขย)	80	49	43	34	0.35	0.00	0.21	0.38	84
13. อุบลรัตน์	(ขก)	665	27	84	5	2.32	0.00	1.23	1.23	1,766
14. ลำปาว	(กส)	732	37	632	34	0.00	0.00	5.91	5.76	1,248
15. ลำตะคอง	(นม)	204	65	182	62	0.02	0.00	0.43	0.43	110
16. ลำพระเพลิง	(นม)	59	38	57	37	0.00	0.00	0.72	0.03	96
17. มูลบน	(นม)	57	40	50	37	0.00	0.00	0.18	0.18	84
18. ลำแฉะ	(นม)	133	48	126	47	0.08	0.30	0.53	0.53	142
19. ลำนางรอง	(บร)	38	31	34	29	0.04	0.04	0.00	0.00	83
20. สิรินคร	(อบ)	943	48	112	10	0.00	0.00	0.00	0.00	1,023
21. ป่าสักชลสิทธิ์	(ลป)	318	33	315	33	0.00	0.00	2.22	2.22	642
22. ทับเสลา	(อน)	40	25	23	16	0.00	0.00	0.08	0.00	120
23. กระเสียว	(สพ)	66	22	26	10	0.00	0.00	0.42	0.42	233
24. ศรีนครินทร์	(กจ)	15,247	86	4,982	67	0.44	2.29	17.02	16.96	2,498
25. วชิราลงกรณ์	(กจ)	6,213	70	3,201	55	0.00	0.00	19.10	19.05	2,648
26. ชุนด่านปราการชล	(นย)	91	41	88	39	0.01	0.03	1.76	1.76	133
27. คลองสิียด	(ฉช)	180	43	150	38	0.00	0.00	1.50	2.00	240
28. บางพระ	(ขบ)	63	54	51	49	0.24	0.00	0.37	0.35	54

อ่างเก็บน้ำ		ปริมาณน้ำในอ่างฯ		ปริมาณน้ำใช้การได้		ปริมาณน้ำไหลลงอ่างฯ		ปริมาณน้ำระบาย		ปริมาณน้ำรับได้อีก (ล้าน ม <sup>3</sup> )
		ปริมาตร (ล้าน ม <sup>3</sup> )	% น้ำเก็บกัก	ปริมาตร (ล้าน ม <sup>3</sup> )	% น้ำใช้การ	วันนี้ (ล้าน ม <sup>3</sup> )	เมื่อวาน (ล้าน ม <sup>3</sup> )	วันนี้ (ล้าน ม <sup>3</sup> )	เมื่อวาน (ล้าน ม <sup>3</sup> )	
29. หนองปลาไหล	(รย)	116	71	103	68	0.00	0.00	0.25	0.32	48
30. ประแสร์	(รย)	169	57	149	54	0.00	0.00	1.04	0.46	126
31. นฤปดินทรจินดา	(ปจ)	181	61	162	59	0.00	0.00	1.41	1.41	114
32. แก่งกระจาน	(พบ)	468	66	403	62	0.00	0.00	3.28	3.28	242
33. ปราณบุรี	(ปข)	282	72	265	71	0.00	0.35	1.32	0.25	109
34. รัชชประภา	(สฎ)	4,301	76	2,950	69	1.71	2.59	10.31	9.66	1,328
35. บางกลาง	(ยล)	1,125	77	849	72	1.24	1.69	2.00	1.98	329
หมายเหตุ	ปริมาณน้ำที่มากกว่าหรือเท่ากับร้อยละ 80		ปริมาณน้ำที่น้อยกว่าหรือเท่ากับร้อยละ 30		%น้ำเก็บกัก / ปริมาณน้ำไหลเข้าอ่างฯ / ปริมาณน้ำระบาย สูงสุด					

## 6. สถิติอุบัติเหตุทางถนน วันที่ 12 มี.ค. 62 (ข้อมูลจากบริษัทกลางคุ้มครองผู้ประสบภัยจากรถจำกัด)

ช่วงเวลา	ผู้เสียชีวิต	ผู้บาดเจ็บ	รวม
11 มี.ค. 62	74	3,701	3775
1 - 11 มี.ค. 62	458	33,393	33,851
1 ม.ค. 62 - 11 มี.ค. 62	3,164	219,106	222,270

จึงกราบเรียนมาเพื่อโปรดทราบ

นายชยพล ธิติศักดิ์  
อธิบดีกรมป้องกันและบรรเทาสาธารณภัย  
ผู้อำนวยการกลาง