



รายงานสถานการณ์สาธารณสุขภัย
กรมป้องกันและบรรเทาสาธารณภัย กระทรวงมหาดไทย
 ศูนย์อำนวยการบรรเทาสาธารณภัย (ส่วนปฏิบัติการ) www.nirapai.com
โทรสาร 0-2241-7450-6 สายด่วนนิรภัย 1784



ที่ของข่าว 358/2562

วันที่ 11 มิถุนายน 2562

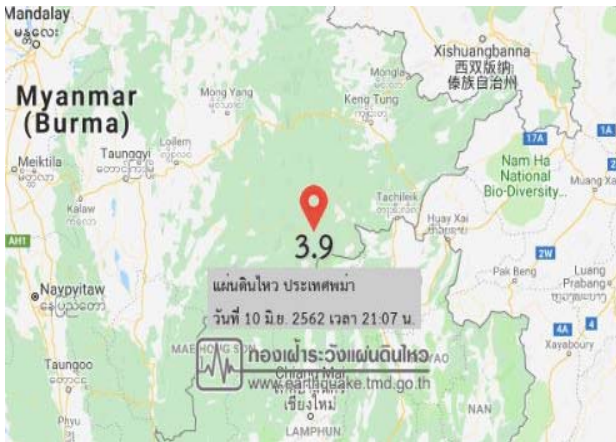
(เวลา 06.00 น.)

กรมป้องกันและบรรเทาสาธารณภัยขอรายงานสถานการณ์สาธารณสุขภัยประจำวัน ดังนี้

1. สถานการณ์สาธารณสุขภัย

1.1 แผ่นดินไหว

วันที่ 10 มิ.ย. 62 เวลา 21.07 น. เกิดแผ่นดินไหวบนบก ขนาด 3.9 ความลึก 10 กม. บริเวณประเทศเมียนมาร์ ละติจูด 20.33 องศาเหนือ ลองจิจูด 99.02 องศาตะวันออก ทางทิศตะวันตกเฉียงเหนือของ อ.ฝาง จ.เชียงใหม่ ประมาณ 50 กม. ไม่ส่งผลกระทบต่อประเทศไทย เบื้องต้นยังไม่ได้รับรายงานรู้สึกสั่นไหว



1.2 สถานการณ์ภัยแล้ง

จังหวัดที่มีการประกาศเขตการให้ความช่วยเหลือผู้ประสบภัยพิบัติกรณีฉุกเฉิน (ภัยแล้ง) ตามระเบียบกระทรวงการคลังว่าด้วยเงินอุดหนุนราชการเพื่อช่วยเหลือผู้ประสบภัยพิบัติกรณีฉุกเฉิน พ.ศ. 2556 จำนวน 11 จ. (พิษณุโลก ร้อยเอ็ด ศรีสะเกษ นครราชสีมา มหาสารคาม ตรารด ชลบุรี อุดรดิตต์ พิจิตร เชียงราย สุโขทัย) 39 อ. 156 ต. 1,230 ม. โดยสาเหตุเกิดจากการขาดแคลนน้ำเพื่อการอุปโภคบริโภค และน้ำเพื่อการเกษตรกรรม ได้ประกาศยุติสถานการณ์แล้ว ในพื้นที่ 2 จ. ได้แก่ 1)จ.ร้อยเอ็ด 3 อ. (เกษตรวิสัย สุวรรณภูมิ เมืองสรวง) 3 ต. 14 ม. 2)จ.นครราชสีมา 3 อ. (เฉลิมพระเกียรติ สูงเนิน พระทองคำ) 4 ต. 35 ม.

ปัจจุบันยังคงมีจังหวัดที่ประกาศเขตฯ (ภัยแล้ง) จำนวน 9 จ. 33 อ. 149 ต. 1,181 ม. ดังนี้

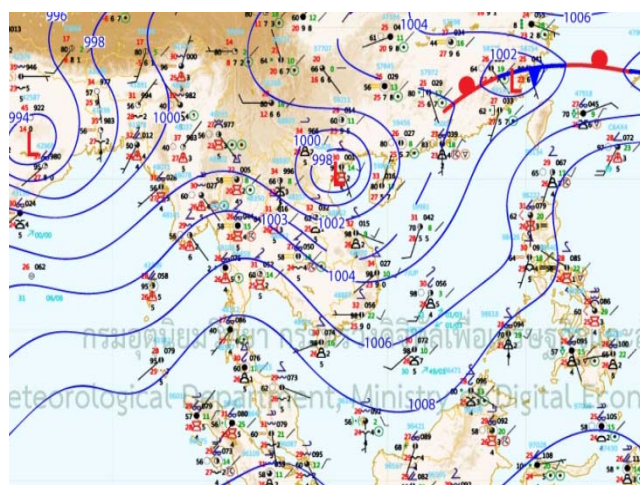
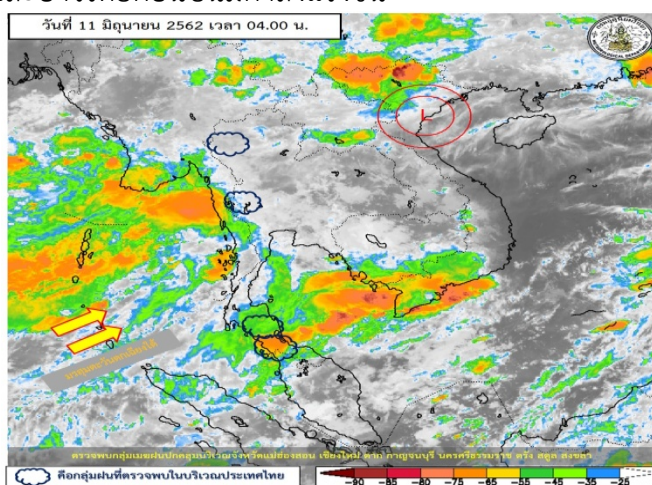
จังหวัด	จำนวน			รายชื่ออำเภอที่ประกาศเขตภัยพิบัติฯ
	อำเภอ	ตำบล	หมู่บ้าน	
ภาคเหนือ 5 จ.				
1) พิษณุโลก	3	11	80	วัดโบสถ์ (4 ต. 37 ม.) ชาติตระการ (5 ต. 38 ม.) เมืองฯ (2 ต. 5 ม.)
2) อุดรดิตต์	1	2	15	ท่าปลา (2 ต. 15 ม.)
3) พิจิตร	1	4	17	สากเหล็ก (4 ต. 17 ม.)
4) เชียงราย	13	63	561	เมืองฯ (5 ต. 40 ม.) ป่าแดด (5 ต. 58 ม.) เชียงแสน (6 ต. 70 ม.) พญาเม็งราย (2 ต. 2 ม.) แม่สาย (5 ต. 14 ม.) พาน (13 ต. 123 ม.) เทิง (7 ต. 124 ม.) แม่จัน (9 ต. 58 ม.) เชียงของ (3 ต. 14 ม.) เวียงชัย (2 ต. 20 ม.) เวียงแก่น (1 ต. 1 ม.) ขุนตาล (3 ต. 32 ม.) ดอยหลวง (2 ต. 5 ม.)
5) สุโขทัย	3	18	142	สวรรคโลก (12 ต. 102 ม.) ศรีนคร (5 ต. 31 ม.) ศรีสัชชาลัย (1 ต. 9 ม.)

จังหวัด	จำนวน			รายชื่ออำเภอที่ประกาศเขตภัยพิบัติ
	อำเภอ	ตำบล	หมู่บ้าน	
ภาคตะวันออกเฉียงเหนือ 2 จ.				
6) ศรีสะเกษ	6	16	126	เมืองจันทร์ (1 ต. 7 ม.) ชูชนิ์ (4 ต. 36 ม.) ไพรบึง (1 ต. 15 ม.) ศรีรัตนะ (3 ต. 29 ม.) ขุนหาญ (4 ต. 27 ม.) โพธิ์ศรีสุวรรณ (3 ต. 12 ม.)
7) มหาสารคาม	2	11	79	วาปีปทุม (10 ต. 69 ม.) พยัคฆภูมิพิสัย (1 ต. 10 ม.)
ภาคตะวันออก 2 จ.				
8) ตราด	3	23	154	เขาสมิง (8 ต. 66 ม.) บ่อไร่ (5 ต. 27 ม.) เมืองฯ (10 ต. 61 ม.)
9) ชลบุรี	1	1	7	เกาะสีชัง (1 ต. 7 ม.)
รวม 9 จังหวัด	33	149	1,181	
จากทั้งหมด 76 จ.	878	7,255	75,032	
คิดเป็นร้อยละของประเทศ	3.76	2.05	1.57	

2. พยากรณ์อากาศ กรมอุตุนิยมวิทยา ลงวันที่ 11 มิ.ย. 62 เวลา 05.00 น.

พยากรณ์อากาศ 24 ชั่วโมงข้างหน้า ประเทศไทยมีฝนตกต่อเนื่อง โดยบริเวณภาคเหนือ ภาคกลาง ภาคตะวันออก และภาคใต้ฝั่งตะวันตก มีฝนตกหนักบางแห่ง ขอให้ประชาชนบริเวณดังกล่าวระวังอันตรายจากฝนตกหนักและฝนที่ตกสะสม ซึ่งอาจทำให้เกิดน้ำท่วมฉับพลันและน้ำป่าไหลหลากได้ สำหรับคลื่นลมบริเวณทะเลอันดามันและอ่าวไทยตอนบนมีกำลังแรงขึ้น โดยบริเวณทะเลอันดามันตอนบน ตั้งแต่จังหวัดภูเก็ตขึ้นไป มีคลื่นสูง 2-3 เมตร ขอให้ชาวเรือเดินเรือด้วยความระมัดระวัง และเรือเล็กบริเวณทะเลอันดามันตอนบน ควรงดออกจากฝั่งในระยะ 1-2 วัน

ลักษณะสำคัญทางอุตุนิยมวิทยา มรสุมตะวันตกเฉียงใต้กำลังปานกลางที่พัดปกคลุมทะเลอันดามันและภาคใต้ ลักษณะเช่นนี้ทำให้ประเทศไทยมีฝนตกต่อเนื่องและมีฝนตกหนักบางแห่ง สำหรับคลื่นลมบริเวณทะเลอันดามันและอ่าวไทยตอนบนมีกำลังแรงขึ้น



3. พื้นที่เฝ้าระวังและเตรียมพร้อมรับสถานการณ์

กองอำนวยการป้องกันและบรรเทาสาธารณภัยกลาง (กอปภ.ก.) ได้ติดตามสภาวะอากาศและพิจารณาปัจจัยเสี่ยงต่างๆ เชิงพื้นที่จากข้อมูลของหน่วยงานที่เกี่ยวข้อง กอปรกับศูนย์อุตุนิยมวิทยาภาคใต้ฝั่งตะวันตก ได้ออกประกาศฉบับที่ 1 (17/2562) ลงวันที่ 8 มิถุนายน 2562 แจ้งว่าภาคใต้ฝั่งตะวันตกจะมีฝนตกหนักและคลื่นลมแรง เนื่องจากมรสุมตะวันตกเฉียงใต้ที่พัดปกคลุมทะเลอันดามันและภาคใต้ฝั่งตะวันตก ทำให้ภาคใต้ฝั่งตะวันตกจะมีฝนเพิ่มขึ้นและมีฝนตกหนักถึงหนักมากในบางพื้นที่ โดยคลื่นลมในทะเลอันดามันจะมีกำลังแรงขึ้น บริเวณที่มีฝนฟ้าคะนองทะเลมีคลื่นสูงมากกว่า 2 เมตร ระหว่างวันที่ 8-12 มิถุนายน 2562 บริเวณจังหวัดระนอง พังงา ภูเก็ต กระบี่ ตรัง และสตูล

เพื่อเป็นการเตรียมความพร้อมรับสถานการณ์ จึงขอให้ศูนย์ป้องกันและบรรเทาสาธารณภัยเขต 12 18 และจังหวัดระนอง พังงา ภูเก็ต กระบี่ ตรัง และสตูล ดำเนินการ ดังนี้

- 1) ติดตามข้อมูลสภาวะอากาศ การพยากรณ์อากาศ และประกาศแจ้งเตือนของทางราชการอยู่ตลอดเวลา

2) เตรียมความพร้อมเครื่องจักรกลสาธารณภัย รถปฏิบัติการ กำลังพล ให้พร้อมสนับสนุนจังหวัดตลอด 24 ชั่วโมง หากเกิดสถานการณ์ขึ้นในพื้นที่ให้ประสานผู้ว่าราชการจังหวัด สำนักงานป้องกันและบรรเทาสาธารณภัยจังหวัด เพื่อรับมอบภารกิจดำเนินการช่วยเหลือโดยทันที

3) หากต้องการข้อมูลคาดการณ์สถานการณ์เพิ่มเติม ให้สอบถามไปที่ศูนย์เตือนภัยพิบัติแห่งชาติ โทร. 0 2399 4114

4) ให้นำรายงานผลการปฏิบัติงาน และสถานการณ์ในพื้นที่ไปยัง กองอำนวยการป้องกันและบรรเทาสาธารณภัยกลาง

4. ข้อมูลปริมาณน้ำฝน เวลา 01.00 น. วันที่ 10 มิ.ย. 62 ถึง เวลา 01.00 น. วันที่ 11 มิ.ย. 62

ที่	จังหวัด	สถานีวัด	อำเภอ/เขต	ปริมาณฝน	
1	จันทบุรี (กรมอุตุนิยมวิทยา)	ต.ตะปอน	ขลุง	43.8 มม.	
2	บุรีรัมย์ (กรมอุตุนิยมวิทยา)	-	สตึก	43.2 มม.	
3	ระนอง (กรมอุตุนิยมวิทยา)	-	เมืองฯ	29.9 มม.	
4	เชียงใหม่ (กรมอุตุนิยมวิทยา)	ดอยอ่างขาง	ฝาง	21.6 มม.	
5	สุราษฎร์ธานี (กรมอุตุนิยมวิทยา)	-	พุนพิน	12.6 มม.	
6	กาญจนบุรี (กรมอุตุนิยมวิทยา)	-	ทองผาภูมิ	1.7 มม.	
7	กรุงเทพมหานคร (กรมอุตุนิยมวิทยา)	ท่าอากาศยานดอนเมือง	ดอนเมือง	1.0 มม.	
เกณฑ์ปริมาณน้ำฝน		0.1-10 มม. = ฝนเล็กน้อย	10.1-35.0 มม. = ฝนปานกลาง	35.1-90.0 มม. = ฝนหนัก	มากกว่า 90.0 มม. = ฝนหนักมาก

5. ข้อมูลอุณหภูมิรายภาค (กรมอุตุนิยมวิทยา ณ วันที่ 11 มิ.ย. 62)

ภาค	อุณหภูมิต่ำสุด (°C)	จังหวัด	อุณหภูมิสูงสุด (°C)	จังหวัด
เหนือ	21.6	ตาก	37.2	น่าน
ตะวันออกเฉียงเหนือ	23.7	สุรินทร์	37.0	หนองคาย
กลาง	23.0	สมุทรสงคราม	36.7	ลพบุรี
ตะวันออก	24.9	ฉะเชิงเทรา	35.5	ปราจีนบุรี
ใต้	22.8	สุราษฎร์ธานี	35.6	นครศรีธรรมราช
กรุงเทพมหานคร/ปริมณฑล	25.6	ปทุมธานี	36.5	ปทุมธานี

*** อุณหภูมิต่ำสุด 12.8 องศาเซลเซียส (ยอดดอยอินทนนท์ อ.จอมทอง จ.เชียงใหม่)

6. สภาพน้ำในอ่างเก็บน้ำ (ข้อมูลกรมชลประทาน ณ วันที่ 10 มิ.ย. 62)

ปริมาณน้ำในอ่างฯ 37,034 ล้าน ลบ.ม. คิดเป็นร้อยละ 52 (ปริมาณน้ำใช้การได้ 13,491 ล้าน ลบ.ม. คิดเป็นร้อยละ 28) ปริมาณน้ำในอ่างฯ เทียบกับปี 2561 (42,470 ล้าน ลบ.ม. คิดเป็นร้อยละ 60) น้อยกว่าปี 2561 จำนวน 5,437 ล้าน ลบ.ม. ปริมาณน้ำไหลลงอ่างฯ จำนวน 53.95 ล้าน ลบ.ม. ปริมาณน้ำระบายจำนวน 79.57 ล้าน ลบ.ม. (น้ำระบาย มากกว่า น้ำไหลลงอ่าง 25.62 ล้าน ลบ.ม.) สามารถรับน้ำได้อีก 33,893 ล้าน ลบ.ม.

สภาพน้ำในอ่างเก็บน้ำขนาดใหญ่ จำนวน 35 อ่าง

อ่างเก็บน้ำ		ปริมาณน้ำในอ่างฯ		ปริมาณน้ำใช้การได้		ปริมาณน้ำไหลลงอ่างฯ		ปริมาณน้ำระบาย		ปริมาณน้ำรับได้อีก (ล้าน ม ³)
		ปริมาตร (ล้าน ม ³)	% น้ำเก็บกัก	ปริมาตร (ล้าน ม ³)	% น้ำใช้การ	วันนี้ (ล้าน ม ³)	เมื่อวาน (ล้าน ม ³)	วันนี้ (ล้าน ม ³)	เมื่อวาน (ล้าน ม ³)	
1. ภูมิพล	(ตก)	5,643	42	1,843	19	0.23	0.00	18.00	21.00	7,819
2. สิริกิติ์	(อต)	4,017	42	1,167	18	4.68	4.57	17.02	20.20	5,413
3. แม่จัดสมบูรณ์ชล	(ชม)	98	37	85	34	0.09	0.12	3.72	0.12	167
4. แม่กวางอุดมธารา	(ชม)	58	22	44	18	0.22	0.30	12.92	0.05	205
5. กิวลม	(ลป)	57	54	53	52	0.52	0.42	0.12	0.29	49
6. กิวคอบมา	(ลป)	71	42	65	40	0.05	0.13	0.13	0.13	99
7. แควน้อยบำรุงแดน	(พล)	186	20	143	16	1.30	2.26	1.30	1.30	753

อ่างเก็บน้ำ		ปริมาณน้ำในอ่างฯ		ปริมาณน้ำใช้การได้		ปริมาณน้ำไหลลงอ่างฯ		ปริมาณน้ำระบาย		ปริมาณน้ำ รับได้อีก (ล้าน ม ³)
		ปริมาตร (ล้าน ม ³)	% น้ำ เก็บกัก	ปริมาตร (ล้าน ม ³)	% น้ำใช้ การ	วันนี้ (ล้าน ม ³)	เมื่อวาน (ล้าน ม ³)	วันนี้ (ล้าน ม ³)	เมื่อวาน (ล้าน ม ³)	
8. แม่มอก	(ลป)	36	33	20	22	0.00	0.00	0.00	0.00	74
9. ห้วยหลวง	(อด)	31	23	25	19	0.24	0.46	0.16	0.14	105
10. น้ำอูน	(สน)	248	48	203	43	0.00	0.00	0.00	0.00	272
11. น้ำพุง	(สน)	56	34	48	30	0.23	0.18	0.51	0.56	109
12. จุฬารักษ์	(ขย)	80	49	43	34	0.14	0.18	0.54	0.62	84
13. อุดรรัตน์	(ขก)	608	25	27	1	4.70	3.10	0.53	0.50	1,823
14. ลำปาว	(กส)	578	29	478	25	0.97	0.96	0.97	0.96	1,402
15. ลำตะคอง	(นม)	169	54	146	50	0.00	0.00	0.09	0.09	145
16. ลำพระเพลิง	(นม)	22	14	21	14	0.19	0.13	0.00	0.00	132
17. มูลบ่น	(นม)	44	31	37	27	0.05	0.13	0.00	0.00	97
18. ลำแฉะ	(นม)	99	36	92	34	0.22	0.37	0.50	0.50	176
19. ลำนางรอง	(บร)	37	31	34	29	0.00	0.10	0.05	0.05	84
20. สีรินธร	(อบ)	872	44	41	4	2.34	0.61	0.00	0.00	1,094
21. ป่าสักชลสิทธิ์	(ลป)	96	10	93	10	0.00	0.00	0.00	1.05	864
22. ทับเสลา	(อน)	39	24	22	15	0.08	0.00	0.00	0.00	121
23. กระเสียว	(สพ)	70	23	30	12	0.10	0.43	0.05	0.05	299
24. ศรีนครินทร์	(กจ)	13,809	78	3,544	47	3.74	3.72	11.95	11.96	3,936
25. วชิราลงกรณ	(กจ)	4,482	61	1,470	25	3.31	8.62	13.04	13.08	4,378
26. ชุนด่านปราการชล	(นย)	27	12	22	10	0.08	0.07	0.60	1.00	197
27. คลองสิียด	(ฉช)	62	15	32	8	0.40	0.30	0.70	1.35	358
28. บางพระ	(ขบ)	45	39	33	32	0.09	0.18	0.27	0.27	72
29. หนองปลาไหล	(รย)	93	57	79	53	0.78	2.70	0.00	0.02	71
30. ประแสร์	(รย)	124	42	104	38	0.96	0.96	0.80	0.80	171
31. นฤปดินทรจินดา	(ปจ)	57	19	37	14	0.60	0.22	0.56	0.66	238
32. แก่งกระจาน	(พบ)	280	40	215	33	2.02	0.98	0.86	0.86	430
33. ปราณบุรี	(ปช)	186	48	169	45	0.00	0.25	1.32	1.32	205
34. รัชชประภา	(สฎ)	3,680	65	2,328	54	19.42	4.93	5.13	10.10	1,959
35. บางลา	(ยล)	973	67	697	59	6.22	3.60	3.03	3.03	481
หมายเหตุ	ปริมาณน้ำที่มากกว่าหรือเท่ากับร้อยละ 80		ปริมาณน้ำที่น้อยกว่าหรือเท่ากับร้อยละ 30		%น้ำเก็บกัก / ปริมาณน้ำไหลเข้าอ่างฯ / ปริมาณน้ำระบาย สูงสุด					

7. สถิติอุบัติเหตุทางถนน วันที่ 11 มิ.ย. 62 (ข้อมูลจากบริษัทกลางคุ้มครองผู้ประสบภัยจากรถจำกัด)

ช่วงเวลา	ผู้เสียชีวิต	ผู้บาดเจ็บ	รวม
10 มิ.ย. 62	36	2,905	2,941
1 - 10 มิ.ย. 62	330	22,596	22,926
1 ม.ค. 62 - 10 มิ.ย. 62	7,454	442,352	449,806

จึงกราบเรียนมาเพื่อโปรดทราบ

นายชยพล ธิติศักดิ์
อธิบดีกรมป้องกันและบรรเทาสาธารณภัย
ผู้อำนวยการกลาง