



รายงานสถานการณ์สาธารณภัย
กรมป้องกันและบรรเทาสาธารณภัย กระทรวงมหาดไทย
 ศูนย์อำนวยการบรรเทาสาธารณภัย (ส่วนปฏิบัติการ) www.nirapai.com
โทรสาร 0-2241-7450-6 สายด่วนนิรภัย 1784



ที่ของข่าว 359/2562

วันที่ 11 มิถุนายน 2562

(เวลา 18.00 น.)

กรมป้องกันและบรรเทาสาธารณภัยขอรายงานสถานการณ์สาธารณภัยประจำวัน ดังนี้

1. สถานการณ์สาธารณภัย

1.1 สถานการณ์ภัยแล้ง

จังหวัดที่มีการประกาศเขตการให้ความช่วยเหลือผู้ประสบภัยพิบัติกรณีฉุกเฉิน (ภัยแล้ง) ตามระเบียบกระทรวงการคลังว่าด้วยเงินอุดหนุนราชการเพื่อช่วยเหลือผู้ประสบภัยพิบัติกรณีฉุกเฉิน พ.ศ. 2556 จำนวน **11 จ.** (พิษณุโลก ร้อยเอ็ด ศรีสะเกษ นครราชสีมา มหาสารคาม ตรารด ชลบุรี อุดรดิตถ์ พิจิตร เชียงราย สุโขทัย) **39 อ. 156 ต. 1,230 ม.** โดยสาเหตุเกิดจากการขาดแคลนน้ำเพื่อการอุปโภคบริโภค และน้ำเพื่อการเกษตรกรรม ได้ประกาศยุติสถานการณ์แล้ว ในพื้นที่ **2 จ.** ได้แก่ **1) จ.ร้อยเอ็ด 3 อ.** (เกษตรวิสัย สุวรรณภูมิ เมืองสรวง) **3 ต. 14 ม.**

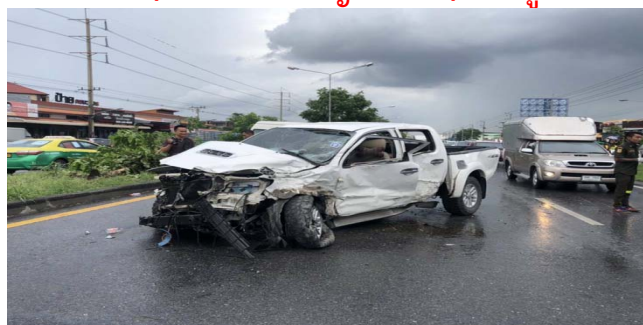
2) จ.นครราชสีมา 3 อ. (เฉลิมพระเกียรติ สูงเนิน พระทองคำ) **4 ต. 35 ม.**

ปัจจุบันยังคงมีจังหวัดที่ประกาศเขตฯ (ภัยแล้ง) จำนวน **9 จ. 33 อ. 149 ต. 1,181 ม.** ดังนี้

จังหวัด	จำนวน			รายชื่ออำเภอที่ประกาศเขตภัยพิบัติฯ
	อำเภอ	ตำบล	หมู่บ้าน	
ภาคเหนือ 5 จ.				
1) พิษณุโลก	3	11	80	วัดโบสถ์ (4 ต. 37 ม.) ชาติตระการ (5 ต. 38 ม.) เมืองฯ (2 ต. 5 ม.)
2) อุดรดิตถ์	1	2	15	ท่าปลา (2 ต. 15 ม.)
3) พิจิตร	1	4	17	สากเหล็ก (4 ต. 17 ม.)
4) เชียงราย	13	63	561	เมืองฯ (5 ต. 40 ม.) ป่าแดด (5 ต. 58 ม.) เชียงแสน (6 ต. 70 ม.) พญาเม็งราย (2 ต. 2 ม.) แม่สาย (5 ต. 14 ม.) พาน (13 ต. 123 ม.) เทิง (7 ต. 124 ม.) แม่จัน (9 ต. 58 ม.) เชียงของ (3 ต. 14 ม.) เวียงชัย (2 ต. 20 ม.) เวียงแก่น (1 ต. 1 ม.) ขุนตาล (3 ต. 32 ม.) ดอยหลวง (2 ต. 5 ม.)
5) สุโขทัย	3	18	142	สวรรคโลก (12 ต. 102 ม.) ศรีนคร (5 ต. 31 ม.) ศรีสำแล (1 ต. 9 ม.)
ภาคตะวันออกเฉียงเหนือ 2 จ.				
6) ศรีสะเกษ	6	16	126	เมืองจันทร์ (1 ต. 7 ม.) ชูขันธุ์ (4 ต. 36 ม.) ไพรบึง (1 ต. 15 ม.) ศรีรัตนะ (3 ต. 29 ม.) ขุนหาญ (4 ต. 27 ม.) โพธิ์ศรีสุวรรณ (3 ต. 12 ม.)
7) มหาสารคาม	2	11	79	วาปีปทุม (10 ต. 69 ม.) พยัคฆภูมิพิสัย (1 ต. 10 ม.)
ภาคตะวันออก 2 จ.				
8) ตรารด	3	23	154	เขาสมิง (8 ต. 66 ม.) บ่อไร่ (5 ต. 27 ม.) เมืองฯ (10 ต. 61 ม.)
9) ชลบุรี	1	1	7	เกาะสีชัง (1 ต. 7 ม.)
รวม 9 จังหวัด	33	149	1,181	
จากทั้งหมด 76 จ.	878	7,255	75,032	
คิดเป็นร้อยละของประเทศ	3.76	2.05	1.57	

1.2 อุบัติเหตุ

จ.นครปฐม วันนี้ (11 มิ.ย 62) เวลา 10.30 น. เกิดอุบัติเหตุรถชนกัน 4 คัน (1.บรรทุกอีซูซุ หัวพ่วง 82-0999 สมุทรสาคร ท้ายพ่วง 81-5688 สมุทรสาคร 2.รถตู้โตต้า 14-6905 กรุงเทพฯ 3.กระบะ 1กฉ-4745 กรุงเทพฯ 4.กระบะ ถพ-1437 กรุงเทพฯ) บนถนนบรมราชชนนี บริเวณตรงข้ามร้านก๋วยเตี๋ยวเป็ดนายหนับ ฝั่งขาเข้า นครปฐม ต.บางเตย อ.สามพราน **ส่งผลให้มีผู้ได้รับบาดเจ็บ 12 ราย (ชาย 8 ราย หญิง 4 ราย) ไม่มีผู้เสียชีวิต**

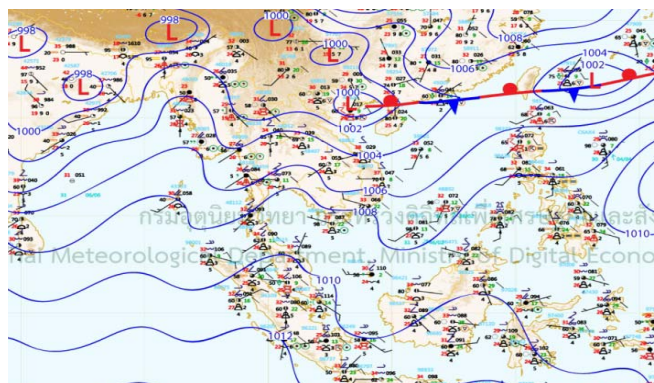
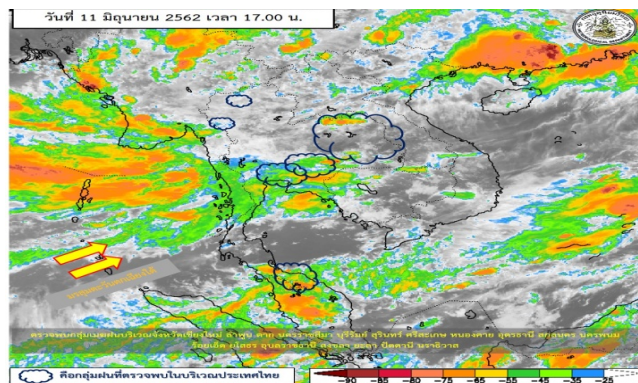


การให้ความช่วยเหลือ สนง.ปภ.จ. อำเภอบางเลน หน่วยบริการการแพทย์ฉุกเฉิน จนท.ตร. อปพร.อาสาสมัครมูลนิธิ พร้อมหน่วยงานที่เกี่ยวข้องเข้าให้การช่วยเหลือนำผู้บาดเจ็บส่ง รพ.ชัยเวชอ้อมน้อย โดยบริษัทกลางคุ้มครองผู้ประสบภัยจากรถประสานบริษัทประกันภัยที่เกี่ยวข้องเข้าให้ความช่วยเหลือแล้ว สาเหตุอยู่ระหว่างการสอบสวนของเจ้าหน้าที่

2. พยากรณ์อากาศ กรมอุตุนิยมวิทยา ลงวันที่ 11 มิ.ย. 62 เวลา 17.00 น.

พยากรณ์อากาศ 24 ชั่วโมงข้างหน้า ประเทศไทยมีฝนตกต่อเนื่อง โดยบริเวณด้านตะวันตกของภาคเหนือ ภาคกลาง และภาคตะวันออกมีฝนตกหนักบางแห่ง ขอให้ประชาชนบริเวณดังกล่าวระวังอันตรายจากฝนตกหนัก และฝนที่ตกสะสม ซึ่งอาจทำให้เกิดน้ำท่วมฉับพลันและน้ำป่าไหลหลากได้ โดยเฉพาะบริเวณจังหวัดแม่ฮ่องสอน ตาก ราชบุรี กาญจนบุรี จันทบุรี และตราด สำหรับคลื่นลมบริเวณทะเลอันดามันและอ่าวไทยตอนบนมีกำลังแรง โดยทะเลอันดามันตอนบนตั้งแต่จังหวัดพังงาขึ้นไป มีคลื่นสูง 2-3 เมตร ขอให้ชาวเรือเดินเรือด้วยความระมัดระวัง เรือเล็กบริเวณดังกล่าวควรงดออกจากฝั่งในระยะ 1-2 วันนี้

ลักษณะสำคัญทางอุตุนิยมวิทยา มรสุมตะวันตกเฉียงใต้กำลังปานกลางพัดปกคลุมทะเลอันดามันตอนบน และประเทศไทย ลักษณะเช่นนี้ทำให้ประเทศไทยมีฝนตกต่อเนื่องและมีฝนตกหนักบางแห่ง สำหรับคลื่นลมบริเวณทะเลอันดามันและอ่าวไทยตอนบนมีกำลังแรง



3. พื้นที่เฝ้าระวังและเตรียมพร้อมรับสถานการณ์

กองอำนวยการป้องกันและบรรเทาสาธารณภัยกลาง (กอปภ.ก.) ได้ติดตามสถานะอากาศและพิจารณาปัจจัยเสี่ยงต่างๆ เชิงพื้นที่จากข้อมูลของหน่วยงานที่เกี่ยวข้อง กอปรกับศูนย์อุตุนิยมวิทยาภาคใต้ฝั่งตะวันตก ได้ออกประกาศฉบับที่ 1 (17/2562) ลงวันที่ 8 มิถุนายน 2562 แจ้งว่าภาคใต้ฝั่งตะวันตกจะมีฝนตกหนัก และคลื่นลมแรง เนื่องจากมรสุมตะวันตกเฉียงใต้ที่พัดปกคลุมทะเลอันดามันและภาคใต้ฝั่งตะวันตก ทำให้ภาคใต้ฝั่งตะวันตกจะมีฝนเพิ่มขึ้นและมีฝนตกหนักถึงหนักมากในบางพื้นที่ โดยคลื่นลมในทะเลอันดามันจะมีกำลังแรงขึ้น บริเวณที่มีฝนฟ้าคะนองทะเลมีคลื่นสูงมากกว่า 2 เมตร ระหว่างวันที่ 8-12 มิถุนายน 2562 บริเวณจังหวัดระนอง พังงา ภูเก็ต กระบี่ ตรัง และสตูล

เพื่อเป็นการเตรียมความพร้อมรับสถานการณ์ จึงขอให้ศูนย์ป้องกันและบรรเทาสาธารณภัยเขต 12 18 และจังหวัดระนอง พังงา ภูเก็ต กระบี่ ตรัง และสตูล ดำเนินการ ดังนี้

- 1) ติดตามข้อมูลสภาวะอากาศ การพยากรณ์อากาศ และประกาศแจ้งเตือนของทางราชการอยู่ตลอดเวลา
- 2) เตรียมความพร้อมเครื่องจักรกลสาธารณภัย รถปฏิบัติการ กำลังพล ให้พร้อมสนับสนุนจังหวัดตลอด 24 ชั่วโมง หากเกิดสถานการณ์ขึ้นในพื้นที่ให้ประสานผู้ว่าราชการจังหวัด สำนักงานป้องกันและบรรเทาสาธารณภัยจังหวัด เพื่อรับมอบภารกิจดำเนินการช่วยเหลือโดยทันที
- 3) หากต้องการข้อมูลคาดการณ์สถานการณ์เพิ่มเติม ให้สอบถามไปที่ศูนย์เตือนภัยพิบัติแห่งชาติ โทร. 0 2399 4114
- 4) ให้รายงานผลการปฏิบัติงาน และสถานการณ์ในพื้นที่ไปยัง กองอำนวยการป้องกันและบรรเทาสาธารณภัยกลาง

4. ข้อมูลปริมาณน้ำฝน เวลา 13.00 น. วันที่ 10 มิ.ย. 62 ถึง เวลา 13.00 น. วันที่ 11 มิ.ย. 62

ที่	จังหวัด	สถานีวัด	อำเภอ/เขต	ปริมาณฝน	
1	บุรีรัมย์ (กรมอุตุนิยมวิทยา)	-	สตึก	43.2 มม.	
2	ตราด (กรมอุตุนิยมวิทยา)	-	คลองใหญ่	26.0 มม.	
3	เชียงใหม่ (กรมอุตุนิยมวิทยา)	ดอยอ่างขาง	ฝาง	18.5 มม.	
4	สตูล (กรมอุตุนิยมวิทยา)	-	เมืองฯ	18.1 มม.	
5	เพชรบุรี (กรมอุตุนิยมวิทยา)	-	เมืองฯ	15.8 มม.	
6	กรุงเทพมหานคร (กรมอุตุนิยมวิทยา)	กรมอุตุนิยมวิทยา	บางนา	14.0 มม.	
7	พระนครศรีอยุธยา (กรมอุตุนิยมวิทยา)	-	ท่าเรือ	6.0 มม.	
เกณฑ์ปริมาณน้ำฝน		0.1-10 มม. = ฝนเล็กน้อย	10.1-35.0 มม. = ฝนปานกลาง	35.1-90.0 มม. = ฝนหนัก	มากกว่า 90.0 มม. = ฝนหนักมาก

5. ข้อมูลอุณหภูมิรายภาค (กรมอุตุนิยมวิทยา ณ วันที่ 11 มิ.ย. 62)

ภาค	อุณหภูมิ ต่ำสุด (°C)	จังหวัด	อุณหภูมิ สูงสุด (°C)	จังหวัด
เหนือ	23.0	ตาก	37.2	น่าน
ตะวันออกเฉียงเหนือ	24.0	เลย	37.0	หนองคาย
กลาง	24.2	สมุทรสงคราม	36.7	ลพบุรี
ตะวันออก	24.7	ตราด	35.5	ปราจีนบุรี
ใต้	23.0	สุราษฎร์ธานี ภูเก็ต	35.6	นครศรีธรรมราช
กรุงเทพมหานคร/ปริมณฑล	27.5	ปทุมธานี	36.5	ปทุมธานี

*** อุณหภูมิต่ำสุด 10.5 องศาเซลเซียส (ยอดดอยอินทนนท์ อ.จอมทอง จ.เชียงใหม่)

6. สภาพน้ำในอ่างเก็บน้ำ (ข้อมูลกรมชลประทาน ณ วันที่ 11 มิ.ย. 62)

ปริมาณน้ำในอ่างฯ 36,974 ล้าน ลบ.ม. คิดเป็นร้อยละ 52 (ปริมาณน้ำใช้การได้ 13,432 ล้าน ลบ.ม. คิดเป็นร้อยละ 28) ปริมาณน้ำในอ่างฯ เทียบกับปี 2561 (42,452 ล้าน ลบ.ม. คิดเป็นร้อยละ 60) น้อยกว่าปี 2561 จำนวน 5,478 ล้าน ลบ.ม. ปริมาณน้ำไหลลงอ่างฯ จำนวน 39.02 ล้าน ลบ.ม. ปริมาณน้ำระบายจำนวน 91.25 ล้าน ลบ.ม. (น้ำระบาย มากกว่า น้ำไหลลงอ่าง 52.23 ล้าน ลบ.ม.) สามารถรับน้ำได้อีก 33,952 ล้าน ลบ.ม.

สภาพน้ำในอ่างเก็บน้ำขนาดใหญ่ จำนวน 35 อ่าง

อ่างเก็บน้ำ	ปริมาณน้ำในอ่างฯ	ปริมาณน้ำใช้การได้		ปริมาณน้ำไหลลงอ่างฯ		ปริมาณน้ำระบาย		ปริมาณน้ำ รับได้อีก (ล้าน ม ³)	
		ปริมาตร (ล้าน ม ³)	% น้ำ เก็บกัก	ปริมาตร (ล้าน ม ³)	% น้ำใช้ การ	วันนี้ (ล้าน ม ³)	เมื่อวาน (ล้าน ม ³)		วันนี้ (ล้าน ม ³)
1. ภูมิพล (ตก)	5,626	42	1,826	19	1.67	0.23	18.00	18.00	7,836
2. สิริกิติ์ (อต)	4,004	42	1,154	17	4.77	4.68	17.07	17.02	5,506
3. แม่งัดสมบูรณ์ชล (ชม)	97	37	85	34	0.03	0.09	0.19	3.72	168
4. แม่กวางอุดมธารา (ชม)	58	22	44	18	0.19	0.22	0.05	12.92	205

อ่างเก็บน้ำ		ปริมาณน้ำในอ่างฯ		ปริมาณน้ำใช้การได้		ปริมาณน้ำไหลลงอ่างฯ		ปริมาณน้ำระบาย		ปริมาณน้ำ รับได้อีก (ล้าน ม ³)
		ปริมาตร (ล้าน ม ³)	% น้ำ เก็บกัก	ปริมาตร (ล้าน ม ³)	% น้ำใช้ การ	วันนี้ (ล้าน ม ³)	เมื่อวาน (ล้าน ม ³)	วันนี้ (ล้าน ม ³)	เมื่อวาน (ล้าน ม ³)	
5. กิวลม	(ลป)	57	54	53	52	0.27	0.52	0.12	0.12	49
6. กิวคอกหมา	(ลป)	71	42	65	40	0.01	0.05	0.09	0.13	99
7. แควน้อยบำรุงแดน	(พล)	186	20	143	16	0.69	1.30	1.30	1.30	753
8. แม่มอก	(ลป)	36	33	20	22	0.21	0.00	0.05	0.00	74
9. ห้วยหลวง	(อด)	32	23	25	19	0.23	0.24	0.15	0.16	104
10. น้ำอูน	(สน)	247	48	202	43	0.00	0.00	0.00	0.00	273
11. น้ำพุง	(สน)	55	34	47	30	0.05	0.23	0.43	0.51	110
12. จุฬารักษ์	(ชย)	79	48	42	33	0.10	0.14	1.15	0.54	85
13. อุบลรัตน์	(ชก)	606	25	25	1	0.00	4.70	0.51	0.53	1,825
14. ลำปาว	(กส)	579	29	479	25	2.28	0.97	0.98	0.97	1,401
15. ลำตะคอง	(นม)	169	54	146	50	0.27	0.00	0.09	0.09	145
16. ลำพระเพลิง	(นม)	23	15	21	14	0.32	0.19	0.00	0.00	132
17. มูลบ่	(นม)	44	31	37	27	0.06	0.05	0.00	0.00	97
18. ลำแฉะ	(นม)	98	36	91	34	0.06	0.22	0.50	0.50	177
19. ลำนางรอง	(บร)	37	31	34	29	0.10	0.00	0.05	0.05	84
20. สิรินคร	(อบ)	874	44	42	4	2.34	2.34	0.00	0.00	1,092
21. ป่าสักชลสิทธิ์	(ลป)	94	10	91	10	0.00	0.00	1.04	0.00	866
22. ทับเสลา	(อน)	39	24	22	15	0.00	0.08	0.08	0.00	121
23. กระเสียว	(สพ)	70	23	30	12	0.00	0.10	0.05	0.05	299
24. ศรีนครินทร์	(กจ)	13,802	78	3,537	47	7.52	3.74	12.96	11.95	3,943
25. วชิราลงกรณ	(กจ)	4,469	60	1,457	25	1.71	3.31	14.00	13.04	4,391
26. ชุนด่านปราการชล	(นย)	26	12	22	10	0.12	0.08	0.15	0.60	198
27. คลองสิียด	(ฉช)	61	14	31	8	0.00	0.40	0.70	0.70	359
28. บางพระ	(ชบ)	45	39	33	32	0.09	0.09	0.27	0.27	72
29. หนองปลาไหล	(รย)	93	57	79	53	0.53	0.78	0.00	0.00	71
30. ประแสร์	(รย)	124	42	104	38	0.62	0.96	0.80	0.80	171
31. หนองดินทรจินดา	(ปจ)	57	19	37	13	0.47	0.60	0.56	0.56	238
32. แก่งกระจาน	(พบ)	282	40	217	34	0.86	2.02	0.88	0.86	428
33. ปรามบุรี	(ปช)	185	47	168	45	0.34	0.00	1.32	1.32	206
34. รัชชประภา	(สฎ)	3,681	65	2,330	54	11.49	19.42	9.71	5.13	1,958
35. บางยาง	(ยล)	967	66	690	59	1.61	6.22	8.02	3.03	487
หมายเหตุ	ปริมาณน้ำที่มากกว่าหรือเท่ากับร้อยละ 80		ปริมาณน้ำที่น้อยกว่าหรือเท่ากับร้อยละ 30			%น้ำเก็บกัก / ปริมาณน้ำไหลเข้าอ่างฯ / ปริมาณน้ำระบาย สูงสุด				

7. สถิติอุบัติเหตุทางถนน วันที่ 11 มิ.ย. 62 (ข้อมูลจากบริษัทกลางคุ้มครองผู้ประสบภัยจากรถจำกัด)

ช่วงเวลา	ผู้เสียชีวิต	ผู้บาดเจ็บ	รวม
10 มิ.ย. 62	36	2,905	2,941
1 - 10 มิ.ย. 62	330	22,596	22,926
1 ม.ค. 62 - 10 มิ.ย. 62	7,454	442,352	449,806

จึงกราบเรียนมาเพื่อโปรดทราบ

นายชยพล ธิติศักดิ์
อธิบดีกรมป้องกันและบรรเทาสาธารณภัย
ผู้อำนวยการกลาง