



รายงานสถานการณ์สาธารณภัย
กรมป้องกันและบรรเทาสาธารณภัย กระทรวงมหาดไทย
ศูนย์อำนวยการบรรเทาสาธารณภัย (ส่วนปฏิบัติการ) www.nirapai.com
โทรสาร 0-2241-7450-6 สายด่วนนิรภัย 1784



ที่ของข่าว 355/2562

วันที่ 9 มิถุนายน 2562

(เวลา 18.00 น.)

กรมป้องกันและบรรเทาสาธารณภัยขอรายงานสถานการณ์สาธารณภัยประจำวัน ดังนี้

1. สถานการณ์สาธารณภัย

1.1 อุบัติเหตุ

จ.) ประจวบคีรีขันธ์ วันนี้ (9 มิ.ย. 62) เวลา 10.26 น. เกิดอุบัติเหตุรถกระบะ ทะเบียน บม 4097 เพชรบุรี และรถบรรทุก ทะเบียน 80-9136 ชนกัน บนถนนสี่แยกประจวบฯ-บ้านหนองเสือ บริเวณแยกทางตัดไปนิคมใต้ ต.เกาะหลัก อ.เมืองฯ **ส่งผลให้มีผู้เสียชีวิต 6 ราย (ชาย 1 ราย หญิง 5 ราย) และมีผู้ได้รับบาดเจ็บ 3 ราย (ชาย 1 ราย หญิง 2 ราย)** สาเหตุอยู่ระหว่างการสอบสวนของเจ้าหน้าที่



การให้ความช่วยเหลือ สนง.ป.ภ.จ. อำเภอบ้านนาถ หน่วยบริการการแพทย์ฉุกเฉิน จนท.ตร. อปพร. อาสาสมัคร มูลนิธิ พร้อมหน่วยงานที่เกี่ยวข้องเข้าให้การช่วยเหลือนำผู้บาดเจ็บส่ง รพ.ประจวบคีรีขันธ์ โดยบริษัทกลางคุ้มครองผู้ประสบภัยจากรถประสานบริษัทประกันภัยที่เกี่ยวข้องเข้าให้ความช่วยเหลือแล้ว

1.2 สถานการณ์ภัยแล้ง

จังหวัดที่มีการประกาศเขตการให้ความช่วยเหลือผู้ประสบภัยพิบัติกรณีฉุกเฉิน (ภัยแล้ง) ตามระเบียบกระทรวงการคลังว่าด้วยเงินอุดหนุนราชการเพื่อช่วยเหลือผู้ประสบภัยพิบัติกรณีฉุกเฉิน พ.ศ. 2556 จำนวน 11 จ. (พิษณุโลก ร้อยเอ็ด ศรีสะเกษ นครราชสีมา มหาสารคาม ตรวดี ชลบุรี อุตรดิตถ์ พิจิตร เชียงราย สุโขทัย) 39 อ. 156 ต. 1,230 ม. โดยสาเหตุเกิดจากการขาดแคลนน้ำเพื่อการอุปโภคบริโภค และน้ำเพื่อการเกษตรกรรม ได้ประกาศยุติสถานการณ์แล้ว ในพื้นที่ จ.ร้อยเอ็ด 3 อ. (เกษตรวิสัย สุวรรณภูมิ เมืองสรวง) 3 ต. 14 ม.

ปัจจุบันยังคงมีจังหวัดที่ประกาศเขตฯ (ภัยแล้ง) จำนวน 10 จ. 36 อ. 153 ต. 1,216 ม. ดังนี้

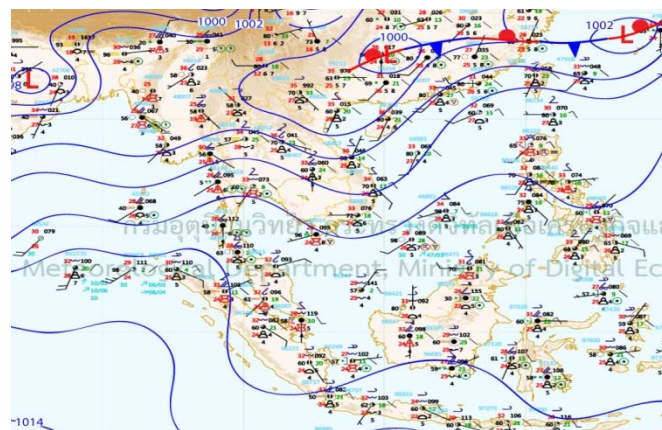
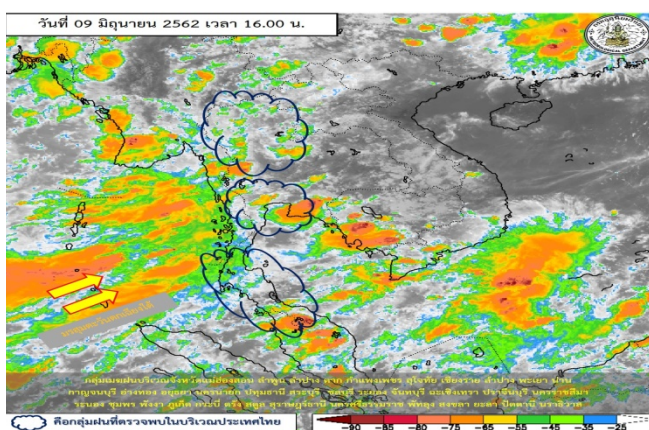
จังหวัด	จำนวน			รายชื่ออำเภอที่ประกาศเขตภัยพิบัติฯ
	อำเภอ	ตำบล	หมู่บ้าน	
ภาคเหนือ 5 จ.				
1) พิษณุโลก	3	11	80	วัดโบสถ์ (4 ต. 37 ม.) ขาดิตรการ (5 ต. 38 ม.) เมืองฯ (2 ต. 5 ม.)
2) อุตรดิตถ์	1	2	15	ท่าปลา (2 ต. 15 ม.)

3) พิจิตร	1	4	17	สากเหล็ก (4 ต. 17 ม.)
4) เชียงราย	13	63	561	เมืองฯ (5 ต. 40 ม.) ป่าแดด (5 ต. 58 ม.) เชียงแสน (6 ต. 70 ม.) พญาเม็งราย (2 ต. 2 ม.) แม่สาย (5 ต. 14 ม.) พาน (13 ต. 123 ม.) เทิง (7 ต. 124 ม.) แม่จัน (9 ต. 58 ม.) เชียงของ (3 ต. 14 ม.) เวียงชัย (2 ต. 20 ม.) เวียงแก่น (1 ต. 1 ม.) ขุนตาล (3 ต. 32 ม.) ดอยหลวง (2 ต. 5 ม.)
5) สุโขทัย	3	18	142	สวรรคโลก (12 ต. 102 ม.) ศรีนคร (5 ต. 31 ม.) ศรีسخนาลัย (1 ต. 9 ม.)
ภาคตะวันออกเฉียงเหนือ 3 จ.				
6) ศรีสะเกษ	6	16	126	เมืองจันทร์ (1 ต. 7 ม.) ขุขันธ์ (4 ต. 36 ม.) ไพรบึง (1 ต. 15 ม.) ศรีรัตนะ (3 ต. 29 ม.) ขุนหาญ (4 ต. 27 ม.) โพธิ์ศรีสุวรรณ (3 ต. 12 ม.)
7) นครราชสีมา	3	4	35	เฉลิมพระเกียรติ (1 ต. 3 ม.) สูงเนิน (2 ต. 29 ม.) พระทองคำ (1 ต. 3 ม.)
8) มหาสารคาม	2	11	79	วาปีปทุม (10 ต. 69 ม.) พยัคฆภูมิพิสัย (1 ต. 10 ม.)
ภาคตะวันออก 2 จ.				
9) ตราด	3	23	154	เขาสมิง (8 ต. 66 ม.) บ่อไร่ (5 ต. 27 ม.) เมืองฯ (10 ต. 61 ม.)
10) ชลบุรี	1	1	7	เกาะสีชัง (1 ต. 7 ม.)
รวม 10 จังหวัด	36	153	1,216	
จากทั้งหมด 76 จ.	878	7,255	75,032	
คิดเป็นร้อยละของประเทศ	4.10	2.11	1.62	

2. พยากรณ์อากาศ กรมอุตุนิยมวิทยา ลงวันที่ 9 มิ.ย. 62 เวลา 17.00 น.

พยากรณ์อากาศ 24 ชั่วโมงข้างหน้า บริเวณด้านตะวันตกของภาคกลาง ภาคตะวันออก และภาคใต้ ยังคงมีฝนต่อเนื่อง และมีฝนตกหนักบางแห่ง ขอให้ประชาชนบริเวณดังกล่าวระวังอันตรายจากฝนตกหนักและฝนที่ตกสะสม ซึ่งอาจทำให้เกิดน้ำท่วมฉับพลันและน้ำป่าไหลหลากได้

ลักษณะสำคัญทางอุตุนิยมวิทยา มรสุมตะวันตกเฉียงใต้ที่พัดปกคลุมทะเลอันดามันและภาคใต้มีกำลังปานกลาง ลักษณะเช่นนี้ทำให้ภาคใต้ ด้านตะวันตกของภาคกลางและภาคตะวันออก ยังคงมีฝนต่อเนื่อง โดยมีฝนตกหนักบางแห่ง



3. พื้นที่เฝ้าระวังและเตรียมพร้อมรับสถานการณ์

กองอำนวยการป้องกันและบรรเทาสาธารณภัยกลาง (กอปภ.ก.) ได้ติดตามสภาวะอากาศและพิจารณาปัจจัยเสี่ยงต่างๆ เชิงพื้นที่จากข้อมูลของหน่วยงานที่เกี่ยวข้อง กอปรกับศูนย์อุตุนิยมวิทยาภาคใต้ฝั่งตะวันตก ได้ออกประกาศฉบับที่ 1 (17/2562) ลงวันที่ 8 มิถุนายน 2562 แจ้งว่าภาคใต้ฝั่งตะวันตกจะมีฝนตกหนักและคลื่นลมแรง เนื่องจากมรสุมตะวันตกเฉียงใต้ที่พัดปกคลุมทะเลอันดามันและภาคใต้ฝั่งตะวันตก ทำให้ภาคใต้ฝั่งตะวันตกจะมีฝนเพิ่มขึ้นและมีฝนตกหนักถึงหนักมากในบางพื้นที่ โดยคลื่นลมในทะเลอันดามันจะมีกำลังแรงขึ้น บริเวณที่มีฝนฟ้าคะนองทะเลมีคลื่นสูงมากกว่า 2 เมตร ระหว่างวันที่ 8-12 มิถุนายน 2562 บริเวณจังหวัดระนอง พังงา ภูเก็ต กระบี่ ตรัง และสตูล

เพื่อเป็นการเตรียมความพร้อมรับสถานการณ์ จึงขอให้ศูนย์ป้องกันและบรรเทาสาธารณภัยเขต 12 18 และจังหวัดระนอง พังงา ภูเก็ต กระบี่ ตรัง และสตูล ดำเนินการ ดังนี้

- 1) ติดตามข้อมูลสภาวะอากาศ การพยากรณ์อากาศ และประกาศแจ้งเตือนของทางราชการอยู่ตลอดเวลา
- 2) เตรียมความพร้อมเครื่องจักรกลสาธารณภัย รถปฏิบัติการ กำลังพล ให้พร้อมสนับสนุนจังหวัดตลอด 24 ชั่วโมง หากเกิดสถานการณ์ขึ้นในพื้นที่ให้ประสานผู้ว่าราชการจังหวัด สำนักงานป้องกันและบรรเทาสาธารณภัยจังหวัด เพื่อรับมอบภารกิจดำเนินการช่วยเหลือโดยทันที
- 3) หากต้องการข้อมูลคาดการณ์สถานการณ์เพิ่มเติม ให้สอบถามไปที่ศูนย์เตือนภัยพิบัติแห่งชาติ โทร. 0 2399 4114
- 4) ให้รายงานผลการปฏิบัติงาน และสถานการณ์ในพื้นที่ไปยัง กองอำนวยการป้องกันและบรรเทาสาธารณภัยกลาง

4. ข้อมูลปริมาณน้ำฝน เวลา 13.00 น. วันที่ 8 มิ.ย. 62 ถึง เวลา 13.00 น. วันที่ 9 มิ.ย. 62

ที่	จังหวัด	สถานีวัด	อำเภอ/เขต	ปริมาณฝน
1	ระนอง (กรมอุตุนิยมวิทยา)	-	เมืองฯ	86.5 มม.
2	ราชบุรี (กรมอุตุนิยมวิทยา)	-	เมืองฯ	44.3 มม.
3	จันทบุรี (กรมอุตุนิยมวิทยา)	-	เมืองฯ	40.2 มม.
4	ชุมพร (กรมอุตุนิยมวิทยา)	-	สวี	33.6 มม.
5	ตาก (กรมอุตุนิยมวิทยา)	ดอยมูเซอ	เมืองฯ	20.4 มม.
6	เลย (กรมอุตุนิยมวิทยา)	อุทยานแห่งชาติภูสวนทราย	นาแห้ว	20.1 มม.
7	สมุทรปราการ (กรมอุตุนิยมวิทยา)	ต.บางปลา	บางพลี	12.3 มม.
เกณฑ์ปริมาณน้ำฝน 0.1-10 มม. = ฝนเล็กน้อย 10.1-35.0 มม. = ฝนปานกลาง 35.1-90.0 มม. = ฝนหนัก มากกว่า 90.0 มม. = ฝนหนักมาก				

5. ข้อมูลอุณหภูมิรายภาค (กรมอุตุนิยมวิทยา ณ วันที่ 9 มิ.ย. 62)

ภาค	อุณหภูมิ ต่ำสุด (°C)	จังหวัด	อุณหภูมิ สูงสุด (°C)	จังหวัด
เหนือ	23.5	ตาก	37.6	อุตรดิตถ์ สุโขทัย
ตะวันออกเฉียงเหนือ	23.0	นครราชสีมา	36.6	มหาสารคาม
กลาง	22.2	สมุทรสงคราม	36.2	ลพบุรี
ตะวันออก	24.3	จันทบุรี	35.3	สระแก้ว
ใต้	22.2	ภูเก็ต	35.7	ประจวบคีรีขันธ์
กรุงเทพมหานคร/ปริมณฑล	25.7	ปทุมธานี	35.5	ปทุมธานี

*** อุณหภูมิต่ำสุด 12.5 องศาเซลเซียส (ยอดดอยอินทนนท์ อ.จอมทอง จ.เชียงใหม่)

6. สภาพน้ำในอ่างเก็บน้ำ (ข้อมูลกรมชลประทาน ณ วันที่ 9 มิ.ย. 62)

ปริมาณน้ำในอ่างฯ 37,064 ล้าน ลบ.ม. คิดเป็นร้อยละ 52 (ปริมาณน้ำใช้การได้ 13,521 ล้าน ลบ.ม. คิดเป็นร้อยละ 29) ปริมาณน้ำในอ่างฯ เทียบกับปี 2561 (42,484 ล้าน ลบ.ม. คิดเป็นร้อยละ 60) น้อยกว่าปี 2561 จำนวน 5,420 ล้าน ลบ.ม. ปริมาณน้ำไหลลงอ่างฯ จำนวน 40.85 ล้าน ลบ.ม. ปริมาณน้ำระบายจำนวน 91.85 ล้าน ลบ.ม. (น้ำระบาย มากกว่า น้ำไหลลงอ่าง 51.01 ล้าน ลบ.ม.) สามารถรับน้ำได้อีก 33,863 ล้าน ลบ.ม.

สภาพน้ำในอ่างเก็บน้ำขนาดใหญ่ จำนวน 35 อ่าง

อ่างเก็บน้ำ	ปริมาณน้ำในอ่างฯ	ปริมาณน้ำใช้การได้		ปริมาณน้ำไหลลงอ่างฯ		ปริมาณน้ำระบาย		ปริมาณน้ำ รับได้อีก (ล้าน ม ³)		
		ปริมาณ (ล้าน ม ³)	% น้ำ เก็บกัก	ปริมาณ (ล้าน ม ³)	% น้ำใช้ การ	วันนี้ (ล้าน ม ³)	เมื่อวาน (ล้าน ม ³)		วันนี้ (ล้าน ม ³)	เมื่อวาน (ล้าน ม ³)
1. ภูมิพล	(ตก)	5,661	42	1,861	19	0.00	0.00	21.00	21.00	7,801
2. สิริกิติ์	(อต)	4,030	42	1,180	18	4.57	4.41	20.20	20.10	5,480
3. แม่จัดสมบูรณ์ชล	(ชม)	98	37	86	34	0.12	0.14	0.12	0.03	167
4. แม่กวางอุดมธารา	(ชม)	58	22	44	18	0.30	0.22	0.05	0.04	205

อ่างเก็บน้ำ		ปริมาณน้ำในอ่างฯ		ปริมาณน้ำใช้การได้		ปริมาณน้ำไหลลงอ่างฯ		ปริมาณน้ำระบาย		ปริมาณน้ำ รับได้อีก (ล้าน ม ³)
		ปริมาตร (ล้าน ม ³)	% น้ำ เก็บกัก	ปริมาตร (ล้าน ม ³)	% น้ำใช้ การ	วันนี้ (ล้าน ม ³)	เมื่อวาน (ล้าน ม ³)	วันนี้ (ล้าน ม ³)	เมื่อวาน (ล้าน ม ³)	
5. กิวลม	(ลป)	57	53	63	62	0.42	0.48	0.29	0.48	49
6. กิวคอกหมา	(ลป)	71	42	65	40	0.13	0.16	0.13	0.16	99
7. แควน้อยบำรุงแดน	(พล)	186	20	143	16	2.26	0.85	1.30	1.30	753
8. แม่มอก	(ลป)	36	33	20	22	0.00	0.05	0.00	0.05	74
9. ห้วยหลวง	(อด)	31	23	25	19	0.46	0.22	0.14	0.14	105
10. น้ำอูน	(สน)	248	48	203	43	0.00	0.81	0.00	0.00	272
11. น้ำพุง	(สน)	56	34	48	31	0.18	0.00	0.56	0.54	109
12. จุฬารัตน์	(ชย)	80	49	43	34	0.18	0.40	0.62	0.50	84
13. อุบลรัตน์	(ชก)	605	25	24	1	3.10	3.10	0.50	0.50	1,826
14. ลำปาว	(กส)	578	29	478	25	0.96	2.25	0.96	0.95	1,402
15. ลำตะคอง	(นม)	169	54	147	50	0.00	0.32	0.09	0.09	145
16. ลำพระเพลิง	(นม)	21	14	21	13	0.13	0.54	0.00	0.00	133
17. มูลบन	(นม)	44	31	37	27	0.13	0.15	0.00	0.00	97
18. ลำแฉะ	(นม)	99	36	92	34	0.37	0.40	0.50	0.50	176
19. ลำน้ำรอง	(บร)	38	31	34	29	0.10	0.00	0.05	0.05	83
20. สีรินธร	(อบ)	870	44	39	3	0.61	4.05	0.00	0.00	1,096
21. ป่าสักชลสิทธิ์	(ลป)	97	10	94	10	0.00	0.00	1.05	1.05	863
22. ทับเสลา	(อน)	39	24	22	15	0.00	0.00	0.00	0.00	121
23. กระเสียว	(สพ)	70	23	30	12	0.43	0.88	0.05	0.05	299
24. ศรีนครินทร์	(กจ)	13,816	78	3,661	47	3.72	4.53	11.96	12.12	3,929
25. วชิราลงกรณ์	(กจ)	4,492	61	1,480	26	8.62	11.39	13.08	13.38	4,368
26. ขุนด่านปราการชล	(นย)	27	12	23	10	0.07	0.08	1.00	0.15	197
27. คลองสิียด	(ฉช)	62	15	32	8	0.30	0.20	1.35	1.35	358
28. บางพระ	(ชบ)	45	39	33	32	0.18	1.48	0.27	0.27	72
29. หนองปลาไหล	(รย)	93	56	79	53	2.70	3.59	0.02	0.10	71
30. ประแสร์	(รย)	124	42	104	38	0.96	2.17	0.80	0.80	171
31. นฤปดินทรจินดา	(ปจ)	57	19	37	14	0.22	0.10	0.66	0.56	238
32. แก่งกระจาน	(พบ)	279	39	214	33	0.98	0.72	0.86	0.86	431
33. ปราณบุรี	(ปช)	187	48	170	45	0.25	0.00	1.32	1.32	204
34. รัชชประภา	(สฎ)	3,666	65	2,314	54	4.93	5.37	10.10	10.54	1,973
35. บางหลวง	(ยล)	970	67	694	59	3.60	5.58	3.03	3.28	484
หมายเหตุ	ปริมาณน้ำที่มากกว่าหรือเท่ากับร้อยละ 80		ปริมาณน้ำที่น้อยกว่าหรือเท่ากับร้อยละ 30		%น้ำเก็บกัก / ปริมาณน้ำไหลเข้าอ่างฯ / ปริมาณน้ำระบาย สูงสุด					

7. สถิติอุบัติเหตุทางถนน วันที่ 9 มิ.ย. 62 (ข้อมูลจากบริษัทกลางคุ้มครองผู้ประสบภัยจากรถจำกัด)

ช่วงเวลา	ผู้เสียชีวิต	ผู้บาดเจ็บ	รวม
8 มิ.ย. 62	26	1,832	1,858
1 - 8 มิ.ย. 62	274	17,785	18,059
1 ม.ค. 62 - 8 มิ.ย. 62	7,384	437,564	444,948

จึงกราบเรียนมาเพื่อโปรดทราบ

นายชยพล ธิติศักดิ์
อธิบดีกรมป้องกันและบรรเทาสาธารณภัย
ผู้อำนวยการกลาง