



รายงานสถานการณ์สาธารณภัย  
กรมป้องกันและบรรเทาสาธารณภัย กระทรวงมหาดไทย  
ศูนย์อำนวยการบรรเทาสาธารณภัย (ส่วนปฏิบัติการ) www.nirapai.com  
โทรสาร 0-2241-7450-6 สายด่วนนิรภัย 1784



ที่ของข่าว 023/2562

วันที่ 10 มกราคม 2562

(เวลา 18.00 น.)

กรมป้องกันและบรรเทาสาธารณภัยขอรายงานสถานการณ์สาธารณภัยประจำวัน ดังนี้

1. สถานการณ์สาธารณภัย

1.1 สถานการณ์กรณีพายุโซนร้อน “ปาบึก” ตั้งแต่วันที่ 3 ม.ค.62 – ปัจจุบัน ได้อ่อนกำลังลงเป็นหย่อมความกดอากาศต่ำกำลังแรง และเคลื่อนตัวสู่ทะเลอันดามันแล้ว สำหรับผลกระทบที่เกิดขึ้นนอกเหนือจากพื้นที่ภาคใต้ 14 จังหวัด และภาคกลางตอนล่าง 2 จังหวัด คือ จังหวัดเพชรบุรี และประจวบคีรีขันธ์ จังหวัดที่ได้รับอิทธิพลของพายุดังกล่าวยังได้ส่งผลกระทบไปถึงภาคตะวันออกและภาคกลางตอนล่าง ที่ติดชายฝั่งทะเล โดยมีสถานการณ์วาตภัย คลื่นลมแรง คลื่นสูงกว่าปกติและน้ำทะเลหนุนสูงเข้าสู่ชายฝั่งในพื้นที่จังหวัดระยอง จันทบุรี ชลบุรี ตราด สมุทรสาคร สมุทรสงคราม และสมุทรปราการ รวมทั้งสิ้น 23 จ. 111 อ. 563 ต. 3,769 ม./ชุมชน ราษฎรได้รับผลกระทบ 265,132 ครัวเรือน 883,572 คน เสียชีวิต 5 ราย (จ.นครศรีธรรมราช 3 ราย จ.ปัตตานี 2 ราย) บาดเจ็บ 2 ราย (จ.ประจวบคีรีขันธ์) จุดอพยพ 123 จุด 31,665 คน กลับบ้านเรือนแล้วทุกจังหวัด

ความเสียหายด้านสิ่งสาธารณูปโภค บ้านเรือนเสียหาย 53,413 หลัง (เสียหายทั้งหลัง 405 หลัง เสียหายบางส่วน 53,008 หลัง)

สถานการณ์คลี่คลายแล้ว 21 จ. (ปัตตานี นราธิวาส สงขลา พัทลุง ระนอง ชุมพร กระบี่ ยะลา สตูล ภูเก็ต พังงา ตรัง เพชรบุรี ประจวบคีรีขันธ์ จันทบุรี ชลบุรี ตราด ระยอง สมุทรสาคร สมุทรสงคราม สมุทรปราการ)

ยังคงมีสถานการณ์ 2 (นครศรีธรรมราช สุราษฎร์ธานี) 25 อ. 168 ต. 1,682 ม./ชุมชน ประชาชนได้รับผลกระทบ 200,216 ครัวเรือน 680,126 คน ดังนี้

1) จังหวัดนครศรีธรรมราช ได้รับผลกระทบ 23 อำเภอ 165 ตำบล 1,671 หมู่บ้าน/ชุมชน ราษฎรได้รับผลกระทบ 199,864 ครัวเรือน 679,257 คน เสียชีวิต 3 ราย (อ.ปากพนัง 2 ราย สาเหตุจมน้ำเสียชีวิต อ.เฉลิมพระเกียรติ สาเหตุต้นไม้ล้มทับภายในบ้านเสียชีวิต)

การให้ความช่วยเหลือ ศูนย์ฯ ปก. เขต 11 สุราษฎร์ธานี ศูนย์ฯ ปก. เขต 12 สงขลา สนง.ปภ.จ. สนับสนุนรถไฟฟ้าส่องสว่าง 1 คัน รถปฏิบัติการเคลื่อนย้ายผู้ประสบภัย 3 คัน รถผลิตไฟฟ้า 200 KVA รถบรรทุก flatbet 1 คัน รถบรรทุกติดเครน 1 คัน รถกู้ภัยเคลื่อนที่เร็ว 3 คัน รถยนต์ transformer 1 คัน รถผลิตน้ำดื่ม 2 คัน รถยนต์ยกสูง 4 คัน เรือกู้ภัยเคลื่อนที่เร็ว 2 ลำ เลื่อยยนต์ 4 เครื่อง บอลลูนไลท์เครื่องขยายเสียง 1 เครื่อง พร้อม จนท. 20 นาย ถุงยังชีพ 16,300 ชุด น้ำดื่ม 70,000 ขวด แจกจ่ายผู้ประสบภัย

2) จ.สุราษฎร์ธานี ได้รับผลกระทบ 16 อ. 80 ต. 555 ม./ชุมชน ราษฎรได้รับผลกระทบ 15,490 ครัวเรือน 37,142 คน ไม่มีผู้บาดเจ็บและเสียชีวิต

ยังคงมีน้ำท่วมขังในพื้นที่ 2 อ. (อ.พระแสง อ.เวียงสระ) 2 ต. 3 ม. 25 ชุมชน 352 ครัวเรือน 869 คน ปัจจุบันฝนหยุดตกแล้ว

**การให้ความช่วยเหลือ** ศูนย์ฯ ปภ.เขต 11 สุราษฎร์ธานี สนง.ปภ.จ. แจกจ่ายถุงยังชีพ 6,700 ชุด และ น้ำดื่ม 6,000 ขวด เหล่ากาชาดจังหวัด 450 ชุด กองบิน 7 100 ชุด ธนาकारไทยพาณิชย์ 200 ชุด ธกส. 1,000 ชุด มทบ.45 แจกจ่ายน้ำดื่ม 1,000 ขวด ม.ราชภัฏสุราษฎร์ธานี 2,400 ขวด นพค.46 1,200 ขวด กองบิน 7 1,000 ขวด การไฟฟ้า 300 ขวด ไทยเบฟเวอเรจ 9,000 ขวด ปตท.จำกัด 500 ขวด บ.ทิพยะประกันภัย 2,000 ขวด ข้าวกล่อง จำนวน 700 กล่อง ม.ราชภัฏ 500 กล่อง นพค.46 200 กล่อง ปศุสัตว์ หน่วยงาน 200 ฟอน ถุงยังชีพสัตว์ 60 ชุด แขนงทางหลวงสุราษฎร์ธานี 1-3 แขนงทางหลวงชนบทสุราษฎร์ธานี สนับสนุนรถตรวจการณ์ อำนวยความสะดวกและติดป้ายเตือน สภ.สุราษฎร์ธานี ตชด. 416-417 สนับสนุนรถตรวจการณ์ อบจ.สุราษฎร์ธานี สนับสนุนรถชุดไฮดรอลิก ปศุสัตว์จังหวัด สนับสนุนหญ้าแห้ง พม.จ. ออกเยี่ยมผู้ประสบภัย สสจ.แจกจ่ายยา และเวชภัณฑ์ สนง.ทรัพยากรน้ำภาค 10 และ โครงการชลประทานจังหวัด สนับสนุนเครื่องสูบน้ำ

## 2. สิ่งของพระราชทาน ช่วยเหลือผู้ประสบอุทกภัย

- สมเด็จพระเจ้าอยู่หัว ทรงพระกรุณาโปรดเกล้าโปรดกระหม่อม ให้นายจำเริญ ทิพญพงศ์ธาดา ผู้ว่าราชการจังหวัดนครศรีธรรมราช เชิญสิ่งของพระราชทานมูลนิธิราชประชานุเคราะห์ ในพระบรมราชูปถัมภ์ มอบแก่ประชาชนผู้ประสบวาตภัยในพื้นที่ ต.คลองน้อย อ.ปากพนัง จ.นครศรีธรรมราช เพื่อบรรเทาความเดือดร้อนในเบื้องต้น และเป็นขวัญกำลังใจ ที่ วัดศรีสุวรรณาราม ม.7 ต.คลองน้อย อ.ปากพนัง จ.นครศรีธรรมราช ในวันที่ 5 ม.ค.62

- สมเด็จพระเจ้าอยู่หัว ทรงพระกรุณาโปรดเกล้าโปรดกระหม่อม ให้นายพลากร สุวรรณรัฐ องคมนตรี ร่วมกับมูลนิธิราชประชานุเคราะห์ ในพระบรมราชูปถัมภ์ เชิญสิ่งของพระราชทานมอบแก่ประชาชนผู้ประสบวาตภัย ณ ศาลาเทิดไถ่องค์ราชันย์ ตำบลทรัพย์ทวี อำเภอบ้านนาเดิม จ.สุราษฎร์ธานี จำนวน 1,000 ชุด ณ ศาลาประชาคมที่ว่าการอำเภอกาญจนดิษฐ์ อ.กาญจนดิษฐ์ สุราษฎร์ธานี จำนวน 500 ชุด ณ โรงเรียนดอนสักผดุงวิทย์ อำเภอดอนสัก จ.สุราษฎร์ธานี จำนวน 700 ชุด รวมทั้งสิ้น 2,200 ชุด ในวันที่ 8 ม.ค.62

- สมเด็จพระเจ้าอยู่หัว ทรงพระกรุณาโปรดเกล้าโปรดกระหม่อม ให้พลเอก ดาวพงษ์ รัตนสุวรรณ องคมนตรี ร่วมกับมูลนิธิราชประชานุเคราะห์ ในพระบรมราชูปถัมภ์ เชิญสิ่งของพระราชทานมอบแก่ประชาชนผู้ประสบวาตภัย ณ ห้องประชุมใหญ่ อาคารบุญรอด ตึก 80 ปี มหาวิทยาลัยแม่โจ้-ชุมพร จำนวน 300 ชุด ณ วัดชลธีนิมิต อ.หลังสวน จ.ชุมพร จำนวน 1,000 ชุด ณ สำนักงานเทศบาลตำบลนาโพธิ์พัฒนา อ.สวี จ.ชุมพร จำนวน 400 ชุด รวมทั้งสิ้น จำนวน 1,700 ชุด ในวันที่ 8 ม.ค.62

- สมเด็จพระเจ้าอยู่หัว ทรงพระกรุณาโปรดเกล้าโปรดกระหม่อม ให้พลเอก เฉลิมชัย สิทธิสาท องคมนตรี ร่วมกับมูลนิธิราชประชานุเคราะห์ ในพระบรมราชูปถัมภ์ เชิญสิ่งของพระราชทานมอบแก่ประชาชนผู้ประสบวาตภัย ณ หอประชุมรัตนโกสินทร์ ที่ว่าการอำเภอสทิงพระ จังหวัดสงขลา จำนวน 1,000 ชุด ณ ศาลาประชาคมอำเภอระโนด จังหวัดสงขลา จำนวน 1,000 ชุด รวมทั้งสิ้น 2,000 ชุด ในวันที่ 8 ม.ค.62

- **โรงครัวพระราชทาน** ผวจ.ขอรับพระมหากรุณาพระราชทานโรงครัวพระราชทานประกอบอาหารพระราชทานเลี้ยงบรรเทาทุกข์ผู้ประสบภัย

**จังหวัดนครศรีธรรมราช ปัจจุบันได้เปิดโรงครัวพระราชทาน** ณ ที่ว่าการอำเภอปากพนัง (หลังเก่า) ผลิตอาหารได้วันละ 1,900 กล่อง

### - สภากาชาดไทย

วันที่ 3 ม.ค.62 สถานีกาชาดสิรินธร (สถานีกาชาดที่12 ทุ่งสง) และเหล่ากาชาดจังหวัด มอบผ้าห่มและอุปกรณ์สำหรับดำรงชีพ จำนวน 200 ชุด ให้แก่ศูนย์อพยพผู้ประสบภัย ณ ศาลาประชาคม อ.หัวไทร จ.นครศรีธรรมราช

วันที่ 7 ม.ค.62 สำนักงานบรรเทาทุกข์ฯ สภากาชาดไทย มอบชุดธารน้ำใจ พร้อมน้ำดื่ม จำนวน 1,250 ชุด ม.12-14 ต.คลองน้อย อ.ปากพนัง จ.นครศรีธรรมราช

วันที่ 8 ม.ค.62 สำนักงานบรรเทาทุกข์ฯ สภากาชาดไทย มอบชุดธารน้ำใจ พร้อมน้ำดื่ม จำนวน 1,400 ชุด ม.5 ต.ท่าศาลา อ.ท่าศาลา จ.นครศรีธรรมราช

วันที่ 10 ม.ค.62 สำนักงานบรรเทาทุกข์ฯ สภาอากาศไทย มอบชุดธารน้ำใจ พร้อมน้ำดื่ม จำนวน 1,570 ชุด ม.2,5,8 ต.ควนพัง อ.ร่อนพิบูลย์ จ.นครศรีธรรมราช

### การดำเนินการของกรมป้องกันและบรรเทาสาธารณภัย

1) ศูนย์ป้องกันและบรรเทาสาธารณภัยเขต 2 สุพรรณบุรี สนับสนุน รถกู้ภัยเคลื่อนที่เร็วพร้อมอุปกรณ์ 2 คัน รถบรรทุกเครื่องสูบน้ำระยะไกล 3 คัน รถบรรทุกเครื่องสูบน้ำท่วมขัง 3 คัน รถผลิตน้ำดื่ม 1 คัน รถเคลื่อนย้ายผู้ประสบภัย 2 คัน **ปฏิบัติในพื้นที่ อ.เมืองฯ จังหวัดเพชรบุรี**

2) ศูนย์ป้องกันและบรรเทาสาธารณภัยเขต 3 ปราจีนบุรี สนับสนุน รถกู้ภัยเคลื่อนที่เร็วพร้อมอุปกรณ์ 1 คัน รถบรรทุกเครื่องสูบน้ำระยะไกล 2 คัน รถบรรทุกเครื่องสูบน้ำท่วมขัง 1 คัน รถเคลื่อนย้ายผู้ประสบภัย 3 คัน รถเครื่องกำเนิดไฟฟ้า 200 KVA 2 คัน รถบรรทุกเรือยนต์กู้ภัยเคลื่อนที่เร็ว 1 คัน **ปฏิบัติในพื้นที่ อ.บางสะพาน จังหวัดประจวบคีรีขันธ์**

3) ศูนย์ป้องกันและบรรเทาสาธารณภัยเขต 4 ประจวบคีรีขันธ์ สนับสนุน รถบรรทุกเครื่องสูบน้ำระยะไกล 1 คัน รถบรรทุกเครื่องสูบน้ำท่วมขัง 1 คัน รถเครื่องกำเนิดไฟฟ้า 200 KVA 2 คัน รถไฟฟ้าส่องสว่าง 2 คัน รถเคลื่อนย้ายผู้ประสบภัย 3 คัน รถกู้ภัยเคลื่อนที่เร็วพร้อมอุปกรณ์ 2 คัน เรือท้องแบนพร้อมเครื่องยนต์ 13 ลำ รถบรรทุกเรือยนต์กู้ภัยเคลื่อนที่เร็ว 1 คัน รถผลิตน้ำดื่ม 2 คัน รถบรรทุกน้ำ 1 คัน รถตรวจการณ์ 1 คัน รถบรรทุกขนาดใหญ่ติดตั้งเครน 1 คัน **ปฏิบัติในพื้นที่ อ.เมืองฯ จังหวัดชุมพร และสนับสนุน** รถบรรทุก พร้อมยานยนต์กู้ภัยบนผิวน้ำ 1 คัน รถบรรทุกเรือยนต์กู้ภัยเคลื่อนที่เร็ว 1 คัน เรือท้องแบนพร้อมเครื่องยนต์เรือ 3 ลำ **ปฏิบัติในพื้นที่ อ.บางสะพาน จังหวัดประจวบคีรีขันธ์**

4) ศูนย์ป้องกันและบรรเทาสาธารณภัยเขต 11 สุราษฎร์ธานี สนับสนุน รถเคลื่อนย้ายผู้ประสบภัย 4 คัน เครื่องสูบน้ำ 14 นิ้ว 6 เครื่อง รถผลิตน้ำดื่ม 3 คัน รถเครื่องกำเนิดไฟฟ้า 200 KVA. 1 คัน รถบรรทุกเรือยนต์กู้ภัยเคลื่อนที่เร็ว 4 คัน **ปฏิบัติในพื้นที่ อ.เกาะสมุย จังหวัดสุราษฎร์ธานี และ สนับสนุน** รถผลิตน้ำดื่ม 1 คัน รถกู้ภัยเคลื่อนที่เร็วพร้อมอุปกรณ์ 1 คัน รถบรรทุกเครื่องสูบน้ำระยะไกล 2 คัน รถบรรทุกเครื่องสูบน้ำท่วมขัง 1 คัน ถุงยังชีพ 1,500 ชุด **ปฏิบัติในพื้นที่ จังหวัดนครศรีธรรมราช และจังหวัดพัทลุง**

5) ศูนย์ป้องกันและบรรเทาสาธารณภัยเขต 12 สงขลา สนับสนุน รถกู้ภัยเคลื่อนที่เร็วพร้อมอุปกรณ์ 5 คัน รถบรรทุกพร้อมเรือยนต์กู้ภัยเคลื่อนที่เร็ว 5 คัน รถเคลื่อนย้ายผู้ประสบภัย 5 คัน รถเครื่องกำเนิดไฟฟ้า 200 KVA. 1 คัน รถบรรทุกขนาดใหญ่ติดตั้งเครน 4 คัน เรือท้องแบนพร้อมเครื่องยนต์เรือ 42 ลำ **ปฏิบัติในพื้นที่จังหวัดสงขลา สตูล ปัตตานี จังหวัดนราธิวาส และจังหวัดยะลา**

6) ศูนย์ป้องกันและบรรเทาสาธารณภัยเขต 18 ภูเก็ต สนับสนุน รถบรรทุกเครื่องสูบน้ำระยะไกล 1 คัน รถบรรทุกเครื่องสูบน้ำท่วมขัง 1 คัน รถเคลื่อนย้ายผู้ประสบภัย 3 คัน รถบรรทุกติดตั้งเครน 1 คัน เครื่องสูบน้ำ 14 นิ้ว 1 เครื่อง รถเครื่องกำเนิดไฟฟ้า 200 KVA. 1 คัน **ปฏิบัติในพื้นที่ จังหวัดระนอง จังหวัดพังงา และจังหวัดตรัง**

### การดำเนินการของหน่วยทหาร

#### ศบภ.บก.ทท. : ดำเนินการดังนี้

รร.ชท.สปท. จัดกำลังพล บรรจุสิ่งของ ยาพระราชทาน เพื่อช่วยเหลือพี่น้องประชาชนที่ประสบภัย จากพายุโซนร้อนปาบึก ณ โรงพยาบาลจุฬารัตน์ เขตหลักสี่ กรุงเทพมหานคร

นพค.13 สนภ.1 นทพ. จัดชุดบรรเทาสาธารณภัยเคลื่อนที่เร็ว พร้อมยุทโธปกรณ์ซ่อมแซม อาคารบ้านเรือน โดยเป็นศาลาปฏิบัติธรรม ที่ต้นไม้ใหญ่โค่นล้มทับ ณ วัดห้วยสัก ต.ห้วยสัก อ.บางสะพานน้อย จ.ประจวบคีรีขันธ์

นพค.44 สนภ.4 นทพ. จัดชุดบรรเทาสาธารณภัยเคลื่อนที่เร็ว พร้อมยุทโธปกรณ์ ทำความสะอาด โรงเรียน มัสยิด ที่อยู่อาศัยของประชาชนในพื้นที่ ต.แหลมโพธิ์ อ.ยะหริ่ง จ.ประจวบคีรีขันธ์

**ศบภ.ทบ. :** โดย มทบ.44 จัดกำลังพล ร่วมกับส่วนราชการในพื้นที่ มอบถุงยังชีพพระราชทาน ให้กับผู้ประสบอุทกภัยในพื้นที่ ณ วัดชลธีนิมิต ต.บางน้ำจืด อ.หลังสวน จ.ชุมพร

**ศบภ.ทร. :** โดย ฉก.ทพ. นย.ทร. จัดกำลังพล อำนวยความสะดวกให้กับคณะเหล่ากาชาด และ สมาคมแม่บ้านมหาดไทยเยี่ยมเยียนให้กำลังใจ พร้อมมอบถุงยังชีพเครื่องอุปโภค-บริโภคที่จำเป็นให้กับ ผู้ประสบอุทกภัยในพื้นที่ ต.ตะปอเยาะ อ.ยิงอ จ.นราธิวาส

**ศบภ.ทอ. :** โดย บน.7 จัดกำลังพล ร่วมกับส่วนราชการในพื้นที่ มอบถุงยังชีพพระราชทานให้กับ ผู้ประสบอุทกภัยในพื้นที่ ณ ท่าอากาศยานทหารกองบิน 7 จ.สุราษฎร์ธานี

### กระทรวงเกษตรและสหกรณ์

- **ด้านชลประทาน** เร่งระบายน้ำด้วยเครื่องสูบน้ำ จังหวัดนครศรีธรรมราช 55 เครื่อง จังหวัดสุราษฎร์ธานี 3 เครื่อง เครื่องผลักดันน้ำ 6 เครื่อง จังหวัดชุมพร เครื่องสูบน้ำ 5 เครื่อง เครื่องผลักดันน้ำ 62 เครื่อง

#### **- ด้านปศุสัตว์**

1) จัดส่งหญ้าพระราชทานจาก ศวอ.ชัยนาท/เพชรบุรี/กาญจนบุรี/ประจวบคีรีขันธ์ จำนวน 1,200 ฟอน (24,000 กก.) ลงพื้นที่ จ.นครศรีธรรมราช 400 ฟอน จ.สงขลา 800 ฟอน

2) แจกจ่ายเสบียงสัตว์ 12,000 กก. และถุงยังชีพสัตว์ 436 ชุด ในพื้นที่ จ.นครศรีธรรมราช จ.สุราษฎร์ธานี และ จ.ปัตตานี

3) อพยพสัตว์ในพื้นที่ จ.นครศรีธรรมราช 2 อ. (ร้อนพิบูลย์ ท่าศาลา) 7 แห่ง โค 1,825 ตัว เกษตรกร 261 ราย ปศุสัตว์จังหวัดส่งทีมดูแลและเคลื่อนย้ายสัตว์เลี้ยง (สุนัข แมว) ตลอด 24 ชั่วโมง โดยสามารถติดต่อได้ที่ 075-356-254, 075-356-454

- **ด้านประมง** กองตรวจการประมงจัดชุดเฉพาะกิจ จำนวน 20 ชุด พร้อมเจ้าหน้าที่ 223 นาย รถยนต์ 356 คัน เรือตรวจการณ์ประมง 54 ลำ ดำเนินการช่วยเหลือผู้ประสบภัยพิบัติ

### การดำเนินการของการไฟฟ้าส่วนภูมิภาค

การไฟฟ้าส่วนภูมิภาค (PEA) ได้เร่งระดมทีมงานก่อสร้างซ่อมแซมระบบไฟฟ้า รวมถึงจัดรถเข็นรถสวน อุปกรณ์เครื่องมือในการดำเนินการจากสำนักงานใหญ่และสำนักงานการไฟฟ้าส่วนภูมิภาค (PEA) ในพื้นที่ใกล้เคียงซ่อมแซมระบบจำหน่ายไฟฟ้า เพื่อกลับสู่ภาวะปกติให้เร็วที่สุด โดยคาดว่าจะแล้วเสร็จภายในวันที่ 6 มกราคม 2562 และมีมาตรการบรรเทาภาระค่าไฟฟ้าแก่ผู้ประสบภัย ดังนี้

- ไม่งดจ่ายกระแสไฟฟ้า เว้นแต่พื้นที่ที่มีความเสี่ยงในเรื่องความปลอดภัย

- เลื่อนวันครบกำหนดชำระเงินของผู้ใช้ไฟฟ้าที่อยู่ในพื้นที่ประสบภัยจนกว่าเหตุการณ์จะกลับเข้าสู่ภาวะปกติ สำหรับผู้ใช้ไฟฟ้ารายใหญ่ ยกเว้นไม่เรียกเก็บค่าดอกเบี้ย

- เมื่อเข้าสู่เหตุการณ์ปกติผู้ใช้ไฟฟ้ายื่นเรื่องขอผ่อนผัน จะพิจารณาเป็นรายๆ ตามสมควร

### สำนักงานตำรวจแห่งชาติ

ศูนย์ปฏิบัติการสำนักงานตำรวจแห่งชาติ และศูนย์ปฏิบัติการตำรวจภูธรจังหวัด 20 จังหวัด (14 จังหวัดภาคใต้ ภ.จว.เพชรบุรี ประจวบคีรีขันธ์ ตราด จันทบุรี ระยอง ชลบุรี) สนับสนุนภารกิจบูรณาการการทำงานร่วมกับกองอำนวยการป้องกันและบรรเทาสาธารณภัยจังหวัดอย่างใกล้ชิด

ด้านการดูแลความสงบเรียบร้อย และความปลอดภัยในชีวิตและทรัพย์สิน สถานีตำรวจในสังกัด ตำรวจภูธรภาค 7 ภาค 8 และภาค 9 ได้เพิ่มกำลังสายตรวจทางบก และทางน้ำ เพิ่มวงรอบในการออกตรวจ โดยได้มีการใช้ยานพาหนะรถยนต์สายตรวจ จำนวน 200 คัน/วัน รถจักรยานยนต์สายตรวจ จำนวน 489 คัน/วัน เรือตรวจการณ์และเรือท้องแบน จำนวน 20 ลำ/วัน มีการตรวจศูนย์อพยพพักพิงชั่วคราว จำนวน 24 แห่ง เน้นในพื้นที่จังหวัดนครศรีธรรมราช และจังหวัดชุมพรดำเนินการชักชวนอาสาสมัครในชุมชนเพิ่มวงรอบในการตรวจบ้านเรือนประชาชนที่ส่วนใหญ่ย้ายมายังศูนย์อพยพพักพิงชั่วคราว สามารถควบคุมสถานการณ์อาชญากรรมเกี่ยวกับทรัพย์สินในพื้นที่ได้เป็นอย่างดี

- จัดชุดเผชิญเหตุ จำนวน 64 ชุด จำนวน 641 นาย

- ชุดรักษาความปลอดภัยผู้อพยพ และศูนย์พักพิง จำนวน 79 ชุด จำนวน 816 นาย

ด้านการจราจรในพื้นที่ที่มีสถานการณ์น้ำ ได้ดำเนินการใช้มาตรการในการประชาสัมพันธ์ประชาชนทั้งทางสื่อต่างๆ และป้ายเตือน เพื่อให้ประชาชนที่ใช้เส้นทางสัญจรได้ทราบข้อมูล โดยแนะนำเส้นทางรอง เส้นทางเลี่ยง รวมถึงการจัดเจ้าหน้าที่ตำรวจจราจรอำนวยความสะดวกที่มีสถานการณ์น้ำ ใช้รถยกสูง จำนวน 10 คันป้ายประชาสัมพันธ์เส้นทางจราจร จำนวน 13 ป้าย สนับสนุนอุปกรณ์ยุทธโธปกรณ์ในการจัดการจราจร เช่น กรวยยาง แผงเหล็ก ป้ายไฟ เป็นต้น

- ชุดปฏิบัติหน้าที่อำนวยความสะดวกด้านการจราจร จำนวน 52 ชุด จำนวน 491 นาย

ด้านการฟื้นฟู ได้สั่งการให้ตำรวจภูธรภาค 7 ภาค 8 ภาค 9 และกองบัญชาการตำรวจตระเวนชายแดน จัดชุดปฏิบัติการช่าง (ช่างไม้ ช่างปูน ช่างไฟฟ้า ช่างประปา ช่างสี ฯ) จำนวน 11 ชุดปฏิบัติการประกอบไปด้วย บช.ตชด.จำนวน 7 ชุดปฏิบัติการ ตำรวจภูธรภาค 8 และภาค 9 จำนวน 4 ชุดปฏิบัติการ ประสานงานกองอำนวยการป้องกันและบรรเทาสาธารณภัยจังหวัดเพื่อขอรับภารกิจ และงบประมาณในการดำเนินการ และได้ระดมกำลังตำรวจ อาสาสมัครตำรวจบ้านและประชาชนในพื้นที่ออกเก็บกวาดขยะ ทำความสะอาดในพื้นที่หลายพื้นที่ที่สามารถฟื้นฟูได้หลังสถานการณ์น้ำสงบ

ด้านการช่วยเหลือประชาชนขนย้ายกลับที่พักอาศัย ได้สั่งการให้สถานีตำรวจในสังกัดตำรวจภูธรภาค 7 ภาค 8 ภาค 9 กองบัญชาการตำรวจตระเวนชายแดน กองบัญชาการสอบสวนกลางดำเนินการช่วยเหลือประชาชน กรณีออกจากศูนย์พักพิงชั่วคราวเพื่อเดินทางกลับที่พักอาศัย

- ชุดช่วยเหลือ/กู้ภัย จำนวน 60 ชุด จำนวน 690 นาย

- บก.สอ.บช.ตชด นำชุดปฏิบัติการช่วยเหลือประชาชน จำนวน 40 นาย ออกช่วยเหลือและฟื้นฟูในพื้นที่ชุมชนบ้านบ่อเคี้ยว ต.ชะอำ อ.ชะอำ จ.เพชรบุรี

- บก.ตชด.ภาค4 ร่วมกับตำรวจภูธรจังหวัดนครศรีธรรมราช จำนวน 100 นาย พร้อมรถบรรทุก 6 ล้อ จำนวน 3 คัน นำถุงยังชีพ จำนวน 600 ชุด ออกช่วยผู้ประสบภัย พื้นที่ ม.3 ต.ท่าไร่ อ.เมืองฯ จ.นครศรีธรรมราช และจัดกำลังพล จำนวน 55 นาย พร้อมรถบรรทุก 6 ล้อ จำนวน 4 คัน รถยนต์กระบะ จำนวน 1 คัน เรือท้องแบนเหล็ก 2 ลำ รถตู้พยาบาล 1 คัน พร้อมเจ้าหน้าที่ออกแจกจ่ายถุงยังชีพ จำนวน 800 ชุด น้ำดื่ม 500 โหล และยาเวชภัณฑ์ จำนวน 100 ชุด ให้กับประชาชนที่ประสบภัยในพื้นที่ ม.1 บ้านหัวคู อ.เมือง จ.ชุมพร และ ม.2 บ้านวัดประเดิม ต.ตากแดด จ.ชุมพร พร้อมทั้งนำกำลังพลช่วยเหลือขนย้ายสิ่งของให้กับประชาชนจากศูนย์อพยพวัดทองโข ต.บางน้ำจืด จ.ชุมพร กลับที่ตั้ง

- บก.รน. (ตำรวจน้ำชุมพร สงขลา สตูล) จัดกำลังพล จำนวน 300 นาย ประจำเรือตรวจการณ์ รน. จำนวน 13 ลำ เรือท้องแบน 8 ลำ ออกลาดตระเวนในพื้นที่รับผิดชอบ เพื่อช่วยเหลือประชาชน ชาวประมง ตลอดจนนักท่องเที่ยวในพื้นที่

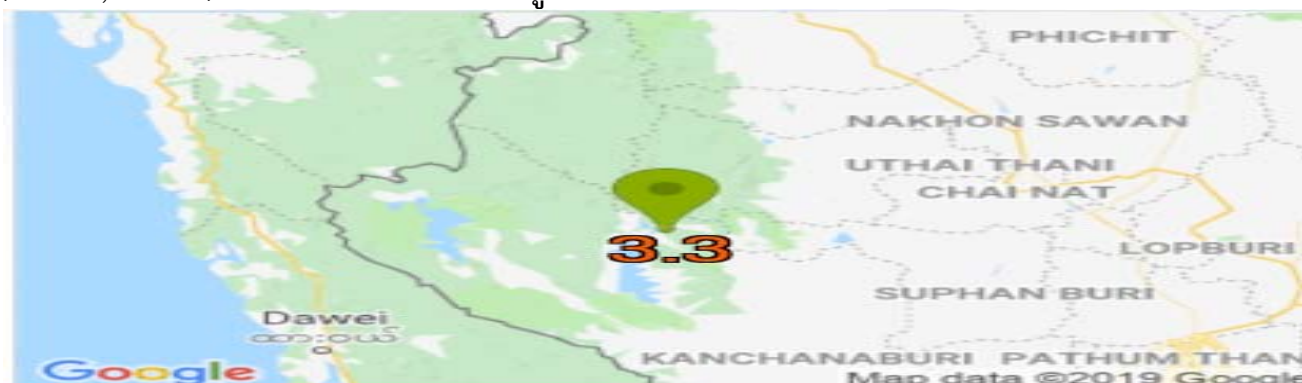
- บก.ทล. และตำรวจภูธรจังหวัดชุมพร ได้จัดเจ้าหน้าที่ตำรวจจราจร จำนวน 20 นาย ใช้รถยนต์สายตรวจจราจร และรถยนต์กระบะ จำนวน 4 คัน รถจักรยานยนต์ จำนวน 10 คัน ป้ายประชาสัมพันธ์ จำนวน 3 ป้าย อำนวยความสะดวกการจราจรบนถนนที่มีน้ำท่วมขัง บริเวณแยกปฐมพร กม.1+700 - กม.2-600

### กระทรวงสาธารณสุข

จังหวัดที่มีสถานบริการได้รับผลกระทบทั้งสิ้น 5 จังหวัด 109 แห่ง ได้แก่ จ.นครศรีธรรมราช 88 แห่ง (สสจ.1 แห่ง รพ.7 แห่ง สสอ. 3 แห่ง รพ.สต. 77 แห่ง เปิดให้บริการ 1 แห่ง คือ รพ.สต.บ้านปลายทราย) จ.สงขลา 14 แห่ง (รพ. 4 แห่ง สสอ. 2 แห่ง รพ.สต. 9 แห่ง ) จ.ปัตตานี 1 แห่ง (รพ.สต. 1 แห่ง) จ.นราธิวาส 4 แห่ง (รพ.สต. 1 แห่ง รพ. 2 แห่ง สสอ. 1 แห่ง) จ.ตรัง 2 แห่ง (รพ.สต. 2 แห่ง)

## 1.2 แผ่นดินไหว

1) วันที่ 10 ม.ค. 62 เวลา 14.09 น. เกิดแผ่นดินไหว ขนาด 3.3 ลิก 5 กม. บริเวณ อ.ศรีสวัสดิ์ จ.กาญจนบุรี (14.90 N, 99.15 E) เบื้องต้นยังไม่ได้รับรายงานรู้สึกสั่นไหว



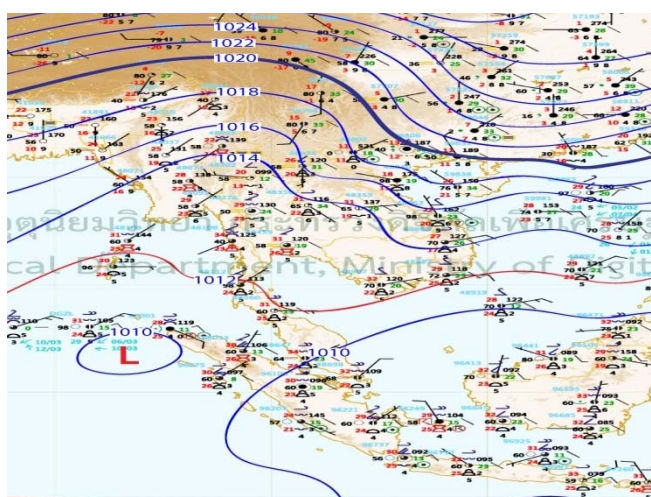
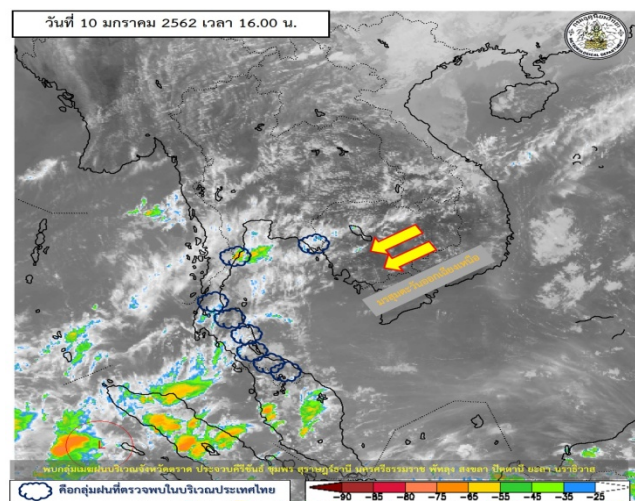
2) วันที่ 10 ม.ค. 62 เวลา 17.04 น. เกิดแผ่นดินไหว ขนาด 4.0 ลึก 10 กม. บริเวณ พรมแดนประเทศเมียนมา-จีน ทางทิศตะวันออกเฉียงเหนือของ ต.ริมโขง อ.เชียงของ จ.เชียงราย ประมาณ 164 กม. **ไม่มีผลกระทบต่อประเทศไทย**



2. พยากรณ์อากาศ กรมอุตุนิยมวิทยา ลงวันที่ 10 ม.ค. 62 เวลา 17.00 น.

พยากรณ์อากาศ 24 ชั่วโมงข้างหน้า ประเทศไทยตอนบนมีอุณหภูมิสูงขึ้นกับมีหมอกในตอนเช้า และฝนลดลง เว้นแต่ภาคเหนืออุณหภูมิจะลดลง 1-3 องศาเซลเซียส ขอให้ประชาชนบริเวณภาคเหนือรักษาสุขภาพเนื่องจากสภาพอากาศที่หนาวเย็นลง และขอให้ประชาชนระมัดระวังในการสัญจรผ่านบริเวณที่มีหมอกไว้ด้วย

ลักษณะสำคัญทางอุตุนิยมวิทยา บริเวณความกดอากาศสูงที่ปกคลุมภาคตะวันออกเฉียงเหนือและทะเลจีนใต้มีกำลังอ่อนลง ทำให้มีลมตะวันออกเฉียงใต้ที่พัดนำความชื้นจากทะเลจีนใต้และอ่าวไทยเข้ามาปกคลุมประเทศไทยตอนบนมีกำลังอ่อนลง ประกอบกับมีคลื่นกระแสลมฝ่ายตะวันตกเคลื่อนผ่านภาคเหนือไปปกคลุมประเทศลาวและเวียดนามตอนบน ลักษณะเช่นนี้ทำให้ประเทศไทยตอนบนมีฝนลดลง กับมีอุณหภูมิสูงขึ้น เว้นแต่ภาคเหนือยังคงมีฝนฟ้าคะนองบางพื้นที่ และอุณหภูมิจะลดลง สำหรับมรสุมตะวันออกเฉียงเหนือที่พัดปกคลุมอ่าวไทยและภาคใต้มีกำลังอ่อน ทำให้ภาคใต้มีฝนน้อย



3. ข้อมูลปริมาณน้ำฝน เวลา 13.00 น. วันที่ 9 ม.ค. 62 ถึง เวลา 13.00 น. วันที่ 10 ม.ค. 62

ที่	จังหวัด	สถานีวัด	อำเภอ/เขต	ปริมาณฝน
1	เชียงราย (กรมอุตุนิยมวิทยา)	ต.บ้านดู่	เมืองฯ	24.2 มม.
2	ชลบุรี (กรมอุตุนิยมวิทยา)	เมืองพัทยา	บางละมุง	7.4 มม.
3	ประจวบคีรีขันธ์ (กรมอุตุนิยมวิทยา)	-	เมืองฯ	3.7 มม.
4	สมุทรปราการ (กรมอุตุนิยมวิทยา)	ท่าอากาศยานสุวรรณภูมิ	บางพลี	0.2 มม.
5	ภูเก็ต (กรมอุตุนิยมวิทยา)	ท่าอากาศยานภูเก็ต	ถลาง	0.1 มม.
เกณฑ์ปริมาณน้ำฝน				
	0.1-10 มม. = ฝนเล็กน้อย	10.1-35.0 มม. = ฝนปานกลาง	35.1-90.0 มม. = ฝนหนัก	มากกว่า 90.0 มม. = ฝนหนักมาก

#### 4. ข้อมูลอุณหภูมิรายภาค (กรมอุตุนิยมวิทยา ณ วันที่ 10 ม.ค. 62)

ภาค	อุณหภูมิต่ำสุด (°C)	จังหวัด	อุณหภูมิสูงสุด (°C)	จังหวัด
เหนือ	19.0	เชียงราย	33.7	เพชรบูรณ์
ตะวันออกเฉียงเหนือ	18.1	นครพนม	34.3	อุบลราชธานี
กลาง	21.4	สุพรรณบุรี	34.4	กาญจนบุรี
ตะวันออก	20.4	สระแก้ว	34.1	ชลบุรี
ใต้	21.2	ประจวบคีรีขันธ์	34.3	นครศรีธรรมราช ภูเก็ต
กรุงเทพมหานคร/ปริมณฑล	23.5	ปทุมธานี	32.9	ปทุมธานี

\*\*\* อุณหภูมียอดดอยต่ำสุด 8.0 องศาเซลเซียส (ยอดดอยอินทนนท์ อ.จอมทอง จ.เชียงใหม่)

#### 5. สภาพน้ำในอ่างเก็บน้ำ (ข้อมูลกรมชลประทาน ณ วันที่ 10 ม.ค. 62)

ปริมาณน้ำในอ่างฯ 53,508 ล้าน ลบ.ม. คิดเป็นร้อยละ 75 (ปริมาณน้ำใช้การได้ 29,965 ล้าน ลบ.ม. คิดเป็นร้อยละ 63) ปริมาณน้ำในอ่างฯ เทียบกับปี 2561 (57,494 ล้าน ลบ.ม. คิดเป็นร้อยละ 81) น้อยกว่าปี 2561 จำนวน 3,987 ล้าน ลบ.ม. ปริมาณน้ำไหลลงอ่างฯ จำนวน 35.27 ล้าน ลบ.ม. ปริมาณน้ำระบายจำนวน 103.84 ล้าน ลบ.ม. (น้ำระบาย มากกว่า น้ำไหลลงอ่างฯ 68.57 ล้าน ลบ.ม.) สามารถรับน้ำได้อีก 17,422 ล้าน ลบ.ม.

#### สภาพน้ำในอ่างเก็บน้ำขนาดใหญ่ จำนวน 35 อ่าง

อ่างเก็บน้ำ		ปริมาณน้ำในอ่างฯ		ปริมาณน้ำใช้การได้		ปริมาณน้ำไหลลงอ่างฯ		ปริมาณน้ำระบาย		ปริมาณน้ำรับได้อีก (ล้าน ม <sup>3</sup> )
		ปริมาตร (ล้าน ม <sup>3</sup> )	% น้ำเก็บกัก	ปริมาตร (ล้าน ม <sup>3</sup> )	% น้ำใช้การ	วันนี้ (ล้าน ม <sup>3</sup> )	เมื่อวาน (ล้าน ม <sup>3</sup> )	วันนี้ (ล้าน ม <sup>3</sup> )	เมื่อวาน (ล้าน ม <sup>3</sup> )	
1. ภูมิพล	(ตก)	8,817	66	5,017	52	2.85	22.93	22.00	22.00	4,645
2. สิริกิติ์	(อต)	7,293	76	4,343	65	5.41	5.32	25.00	24.93	2,317
3. แม่จัดสมบูรณ์ชล	(ชม)	268	101	256	101	1.28	2.18	0.28	0.10	-
4. แม่กวางอุดมธารา	(ชม)	146	56	132	53	0.56	1.43	0.89	0.69	117
5. กิวลม	(ลป)	98	92	94	92	3.85	3.43	1.61	1.72	8
6. กิวคอบมา	(ลป)	164	97	158	97	2.51	0.91	2.65	2.66	6
7. แควน้อยบำรุงแดน	(พล)	634	67	591	66	0.00	0.41	2.16	2.16	305
8. แม่มอก	(ลป)	45	41	30	31	0.00	0.00	0.00	0.00	65
9. ห้วยหลวง	(อต)	57	42	51	39	0.00	0.00	0.34	0.35	79
10. น้ำอูน	(สน)	383	74	338	71	0.00	0.00	2.60	2.41	137
11. น้ำพุง	(สน)	117	71	109	70	0.08	0.08	0.00	0.00	48
12. จุฬารินทร์	(ชย)	119	73	82	65	0.83	0.17	0.00	0.00	45
13. อุบลรัตน์	(ขก)	761	31	180	10	0.00	0.00	0.53	0.51	1,670
14. ลำปาว	(กส)	1,108	56	1,008	54	1.07	1.00	5.27	5.20	872
15. ลำตะคอง	(นม)	243	77	221	76	0.37	0.24	0.35	0.35	71
16. ลำพระเพลิง	(นม)	74	48	73	48	0.04	0.04	0.00	0.00	81
17. มูลบन	(นม)	68	48	61	46	0.00	0.09	0.03	0.03	73
18. ลำแซะ	(นม)	161	59	154	58	0.06	0.06	0.18	0.18	114
19. ลำนางรอง	(บร)	39	32	36	30	0.04	0.04	0.00	0.18	82
20. สิรินคร	(อบ)	1,166	59	335	30	0.00	0.69	4.04	4.19	800
21. ป่าสักชลสิทธิ์	(ลป)	530	55	527	55	0.30	0.30	2.18	2.18	430
22. ทับเสลา	(อน)	42	26	25	17	0.00	0.00	0.00	0.00	118
23. กระเสียว	(สพ)	71	24	31	12	0.00	0.00	0.04	0.04	228
24. ศรีนครินทร์	(กจ)	16,120	91	5,855	78	4.01	3.28	10.63	11.01	1,625
25. วชิราลงกรณ์	(กจ)	7,174	81	4,162	71	5.27	5.09	11.21	11.04	1,686
26. ชุนด่านปราการชล	(นย)	160	71	155	71	0.02	0.02	1.31	1.31	64
27. คลองสิียด	(ฉช)	292	69	262	67	0.00	1.00	2.00	1.80	128
28. บางพระ	(ชป)	81	69	69	66	0.00	0.12	0.00	0.00	36

อ่างเก็บน้ำ		ปริมาณน้ำในอ่างฯ		ปริมาณน้ำใช้การได้		ปริมาณน้ำไหลลงอ่างฯ		ปริมาณน้ำระบาย		ปริมาณน้ำ รับได้อีก (ล้าน ม <sup>3</sup> )
		ปริมาตร (ล้าน ม <sup>3</sup> )	% น้ำเก็บ กัก	ปริมาตร (ล้าน ม <sup>3</sup> )	% น้ำใช้ การ	วันนี้ (ล้าน ม <sup>3</sup> )	เมื่อวาน (ล้าน ม <sup>3</sup> )	วันนี้ (ล้าน ม <sup>3</sup> )	เมื่อวาน (ล้าน ม <sup>3</sup> )	
29. หนองปลาไหล	(รย)	146	89	133	88	0.38	0.37	0.23	0.23	18
30. ประแสร์	(รย)	224	76	204	74	0.00	0.00	0.74	0.74	71
31. นฤปดินทรจินดา	(ปจ)	256	87	237	86	0.15	0.15	0.80	0.80	39
32. แก่งกระจาน	(พบ)	604	85	539	84	0.35	0.35	1.54	1.54	106
33. ปราณบุรี	(ปข)	343	88	325	87	0.65	0.34	0.25	0.25	48
34. รัชชประภา	(สฎ)	4,690	83	3,339	78	0.22	2.07	3.01	3.23	949
35. บางยาง	(ยล)	1,114	77	837	71	4.97	4.49	1.99	2.00	340
หมายเหตุ	ปริมาณน้ำที่มากกว่าหรือเท่ากับร้อยละ 80		ปริมาณน้ำที่น้อยกว่าหรือเท่ากับร้อยละ 30		%น้ำเก็บกัก / ปริมาณน้ำไหลเข้าอ่างฯ / ปริมาณน้ำระบาย สูงสุด					

#### 6. สถิติอุบัติเหตุทางถนน วันที่ 10 ม.ค. 62 (ข้อมูลจากบริษัทกลางคุ้มครองผู้ประสบภัยจากรถจำกัด)

ช่วงเวลา	ผู้เสียชีวิต	ผู้บาดเจ็บ	รวม
9 ม.ค. 62	43	2,661	2,704
1 ม.ค. 62 – 9 ม.ค. 62	508	26,744	27,252

จึงเรียนมาเพื่อโปรดทราบ

.....  
 นายชยพล ธิติศักดิ์  
 อธิบดีกรมป้องกันและบรรเทาสาธารณภัย  
 ผู้อำนวยการกลาง