



รายงานสถานการณ์สาธารณสุข
กรมป้องกันและบรรเทาสาธารณภัย กระทรวงมหาดไทย
ศูนย์อำนวยการบรรเทาสาธารณภัย (ส่วนปฏิบัติการ) www.nirapai.com
โทรสาร 0-2241-7450-6 สายด่วนนิรภัย 1784



ที่ของข่าว 228/2562

วันที่ 14 เมษายน 2562

(เวลา 18.00 น.)

กรมป้องกันและบรรเทาสาธารณภัยขอรายงานสถานการณ์สาธารณสุขประจำวัน ดังนี้

1. สถานการณ์สาธารณสุข

1.1 สรุปผลการป้องกันและลดอุบัติเหตุทางถนน ในช่วงเทศกาลสงกรานต์ปี 2562

วันที่	เกิดอุบัติเหตุ (ครั้ง)		ผู้เสียชีวิต (ราย)		ผู้บาดเจ็บ (ราย)	
	รายวัน	สะสม	รายวัน	สะสม	รายวัน	สะสม
11 เม.ย. 62	468	-	46	-	482	-
12 เม.ย. 62	501	969	57	105	521	1,001
13 เม.ย. 62	700	1,665	67	174	733	1,728

1.2 คุณภาพอากาศในพื้นที่ภาคเหนือ ประจำวันที่ 14 เม.ย. 62 เวลา 16.00 น.

พื้นที่		PM _{2.5}	PM ₁₀	AQI	คุณภาพอากาศ
เชียงใหม่	ต.เวียง อ.เมืองฯ	91	118	201	มีผลกระทบต่อสุขภาพ
	ต.เวียงพางคำ อ.แม่สาย	151	212	261	มีผลกระทบต่อสุขภาพ
เชียงใหม่	ต.ช่างเผือก อ.เมืองฯ	75	111	162	เริ่มมีผลกระทบต่อสุขภาพ
	ต.ศรีภูมิ อ.เมืองฯ	70	85	149	เริ่มมีผลกระทบต่อสุขภาพ
	ต.สุเทพ อ.เมืองฯ	53	93	108	เริ่มมีผลกระทบต่อสุขภาพ
	ต.ช่างเคิ่ง อ.แม่แจ่ม	82	125	180	เริ่มมีผลกระทบต่อสุขภาพ
ลำปาง	ต.พระบาท อ.เมืองฯ	66	111	139	เริ่มมีผลกระทบต่อสุขภาพ
	ต.สบป่าตอ อ.แม่เมาะ	53	76	106	เริ่มมีผลกระทบต่อสุขภาพ
	ต.บ้านดง อ.แม่เมาะ	80	98	175	เริ่มมีผลกระทบต่อสุขภาพ
	ต.แม่เมาะ อ.แม่เมาะ	60	92	124	เริ่มมีผลกระทบต่อสุขภาพ
ลำพูน	ต.บ้านกลาง อ.เมืองฯ	61	101	126	เริ่มมีผลกระทบต่อสุขภาพ
แม่ฮ่องสอน	ต.จองคำ อ.เมืองฯ	101	135	211	มีผลกระทบต่อสุขภาพ
น่าน	ต.โนนเวียง อ.เมืองฯ	63	93	131	เริ่มมีผลกระทบต่อสุขภาพ
	ต.ห้วยโก๋น อ.เฉลิมพระเกียรติ	104	133	214	มีผลกระทบต่อสุขภาพ
แพร่	ต.นาจักร อ.เมืองฯ	46	62	84	คุณภาพปานกลาง
พะเยา	ต.บ้านต๋อม อ.เมืองฯ	76	100	164	เริ่มมีผลกระทบต่อสุขภาพ
ตาก	ต.แม่ปะ อ.แม่สอด	44	87	76	คุณภาพปานกลาง

0-25 ดีมาก	26-50 ดี	51-100 ปานกลาง	101-200 เริ่มมีผลกระทบต่อสุขภาพ	201 ขึ้นไป มีผลกระทบต่อสุขภาพ
---------------	-------------	-------------------	------------------------------------	----------------------------------

หมายเหตุ ค่ามาตรฐาน PM_{2.5} เฉลี่ย 24 ชั่วโมง เท่ากับ 50 ไมโครกรัมต่อลูกบาศก์เมตร
ค่ามาตรฐาน PM₁₀ เฉลี่ย 24 ชั่วโมง เท่ากับ 50 ไมโครกรัมต่อลูกบาศก์เมตร
ดัชนีคุณภาพอากาศ AQI (Air Quality Index) ไม่ควรเกิน 100
(ข้อมูลกรมควบคุมมลพิษ)

การสนับสนุนจังหวัดในการปฏิบัติการป้องกันและแก้ไขปัญหาฝุ่นละออง ในพื้นที่จังหวัดต่างๆ ดังนี้

(1) **จังหวัดเชียงใหม่** 14 เม.ย. 62 สนง.ปภ.จ. ร่วมกับ ศูนย์ ปภ.เขต 1 (ปทุมธานี) เขต 2 (สุพรรณบุรี) เขต 8 (กำแพงเพชร) เขต 9 (พิษณุโลก) เขต 16 (ชัยนาท) โครงการชลประทานเชียงใหม่ หน่วยทหารในพื้นที่ อปท. สนับสนุนชุดยานยนต์ดับเพลิงฉีดหมอกน้ำ/โฟม ด้วยระบบควบคุมระยะไกล รถบรรทุกน้ำช่วยดับเพลิงขนาด 10,000 ลิตร รถพ่นละอองน้ำ LUF60 ทำการพ่นละอองน้ำและสร้างความชุ่มชื้นในอากาศในเขตพื้นที่ อ.เมืองฯ บริเวณมหาวิทยาลัยเชียงใหม่ ศูนย์ราชการจังหวัดเชียงใหม่ สนามกีฬานครเชียงใหม่ บริเวณเส้นทางคูขุนาน อาคารแสดงสินค้า 700 ปี ประตูท่าแพ อ.แม่ริม บริเวณสันเขื่อนอ่างเก็บน้ำห้วยตึงเฒ่า และพื้นที่ อ.สันทราย บริเวณอ่างเก็บน้ำห้วยแก้ว

(2) **จังหวัดเชียงราย** วันที่ 14 เม.ย. 62 สนง.ปภ.จ. ร่วมกับ ศูนย์ ปภ. เขต 15 (เชียงราย) สนับสนุน รถต่อต้านการก่อวินาศกรรมและดับเพลิงในอาคารด้วยระบบควบคุมระยะไกล และหุ่นยนต์ดับเพลิงทำการฉีดพ่น ละอองน้ำ เพื่อลดผลกระทบจากฝุ่นละอองขนาดเล็กและเพิ่มความชุ่มชื้นในอากาศ ในพื้นที่ จ.เชียงราย

(3) **จังหวัดตาก** วันที่ 14 เม.ย. 62 สนง.ปภ.จ. ร่วมกับ ศูนย์ ปภ. เขต 9 (พิษณุโลก) ศูนย์บัญชาการ หมอกควันและไฟป่าอำเภอแม่สอด หน่วยทหารในพื้นที่ ทน.แม่สอด ทต.ท่าสายลวด อบต.แม่ปะ สนับสนุน รถบรรทุกน้ำ รถยนต์ต่อต้านวินาศกรรม รถยนต์กู้ภัยเคลื่อนที่เร็วพร้อมอุปกรณ์ อุปกรณ์ดับเพลิงในอาคารด้วยระบบควบคุม ระยะไกล ทำการฉีดพ่นละอองน้ำ เพื่อลดปริมาณฝุ่นละอองในอากาศในพื้นที่ อ.แม่สอด อ.แม่ระมาด

(4) **จังหวัดแพร่** วันที่ 14 เม.ย. 62 โดย สนง.ปภ.จ. ร่วมกับ ศูนย์ ปภ. เขต 15 (เชียงราย) สนับสนุน รถต่อต้านการก่อวินาศกรรมและดับเพลิงในอาคารด้วยระบบควบคุมระยะไกล พร้อมด้วยหุ่นยนต์ดับเพลิง ทำการ ฉีดพ่นละอองน้ำเพื่อเพิ่มความชุ่มชื้นในอากาศในพื้นที่ อ.เด่นชัย อ.สูงเม่น อ.เมืองฯ และบูรณาการกับองค์กร ปกครองส่วนท้องถิ่น และหน่วยงานที่เกี่ยวข้องจัดทำแผนปฏิบัติการฉีดพ่นละอองน้ำอย่างต่อเนื่องทั้ง 8 อำเภอฯ

(5) **จังหวัดลำปาง** วันที่ 14 เม.ย. 62 สนง.ปภ.จ. ร่วมกับ ศูนย์ ปภ. เขต 10 (ลำปาง) สนับสนุน เจ้าหน้าที่ พร้อมรถบรรทุกน้ำช่วยดับเพลิงขนาด 10,000 ลิตร จำนวน 1 คัน รถหอน้ำความสูง 37 เมตร จำนวน 1 คัน ออกปฏิบัติการร่วมกับมณฑลทหารบกที่ 32 ทน.ลำปาง การทำอากาศยานลำปาง ทำการฉีดพ่นละอองน้ำเพื่อเพิ่มความ ชุ่มชื้นในอากาศบริเวณท่าอากาศยานลำปาง อ.เมืองฯ

(6) **จังหวัดแม่ฮ่องสอน** วันที่ 14 เม.ย. 62 สนง.ปภ.จ. ร่วมกับ ศูนย์ ปภ. เขต 10 (ลำปาง) หน่วยเฉพาะกิจ กรมทหารราบที่ 7 สถานีควบคุมไฟป่าแม่ฮ่องสอน อปท. และหน่วยงานที่เกี่ยวข้อง สนับสนุน ชุดยานยนต์ดับเพลิงฉีด หมอกน้ำ/โฟม ด้วยระบบควบคุมระยะไกล 2 คัน รถบรรทุกน้ำช่วยดับเพลิงขนาด 6,000 ลิตร 2 คัน รถบรรทุกน้ำ ช่วยดับเพลิงขนาด 4,000 ลิตร 2 คัน รถดับเพลิงชนิดหอน้ำพร้อมบันไดสูงไม่น้อยกว่า 35 เมตร รถดับไฟป่า 1 คัน ทำการฉีดพ่นละอองน้ำเพื่อเพิ่มความชุ่มชื้นในอากาศในพื้นที่ อ.เมืองฯ ต.จองคำ บริเวณวัดพระธาตุตอดอยกอมู บริเวณการทำอากาศยานแม่ฮ่องสอน และบริเวณ สนง.ปภ.จ.

(7) **จังหวัดพะเยา** วันที่ 14 เม.ย. 62 สนง.ปภ.จ. ร่วมกับ ศูนย์ ปภ. เขต 15 (เชียงราย) อำเภอ มทบ.34 อปท. และหน่วยงานที่เกี่ยวข้อง สนับสนุนรถต่อต้านการก่อวินาศกรรมและดับเพลิงในอาคารด้วยระบบควบคุมระยะไกล พร้อมด้วยหุ่นยนต์ดับเพลิง ทำการพ่นละอองน้ำและสร้างความชุ่มชื้นในอากาศ ในเขตพื้นที่ อ.เมืองฯ บริเวณ เทศบาลเมืองพะเยา และสนามกีฬาากลางจังหวัดพะเยา

(8) **จังหวัดลำพูน** วันที่ 14 เม.ย. 62 สนง.ปภ.จ. ร่วมกับ ศูนย์ ปภ. เขต 10 (ลำปาง) อปท. สนับสนุน รถหุ่นยนต์ดับเพลิงควบคุมระยะไกล 1 คัน รถน้ำ 15 คัน รถหอน้ำสูง 37 เมตร 1 คัน รถบรรทุกเล็ก จำนวน 1 คัน ฉีดพ่นละอองน้ำเพื่อสร้างความชุ่มชื้นในอากาศ และติดตั้งสเปรย์พ่นละอองน้ำตามอาคารส่วนราชการและรัฐวิสาหกิจ ทุกแห่ง ในพื้นที่ อ.เมืองฯ บริเวณศาลากลางจังหวัด ศูนย์บริการนักท่องเที่ยว ศูนย์ราชการกระทรวงแรงงาน และ พื้นที่ อ.ป่าซาง

(9) **จังหวัดน่าน** วันที่ 14 เม.ย. 62 สนง.ปภ.จ. ร่วมกับ แขวงทางหลวงน่านที่ 1 แขวงทางหลวง ชนบท อปท. สนับสนุนรถบรรทุกน้ำ จำนวน 14 คัน ทำการฉีดพ่นละอองน้ำเพื่อสร้างความชุ่มชื้นในอากาศ และ ลดการฟุ้งกระจายของฝุ่นละออง ในพื้นที่ อ.เมืองฯ เวียงสา ทุ่งช้าง บ่อเกลือ นาน้อย เชียงกลาง นาน้อย และ อ.ภูเพียง

1.4 สถานการณ์วาตภัย

จากอิทธิพลหย่อมความกดอากาศต่ำเนื่องจากความร้อนปกคลุมประเทศไทยตอนบน ตั้งแต่วันที่ 5 เมษายน 2562 ถึงปัจจุบัน เกิดพายุฝนฟ้าคะนองและลมกระโชกแรง ในพื้นที่ 17 จ. (ขอนแก่น แพร่ มหาสารคาม พิษณุโลก ปทุมธานี ลำปาง เลย ศรีสะเกษ ร้อยเอ็ด บุรีรัมย์ สกลนคร นครพนม เพชรบูรณ์ อุบลราชธานี ลพบุรี นครราชสีมา **กำแพงเพชร**) 35 อ. 73 ต. 1 ทม. 145 ม. 2 ชุมชน บ้านเรือนได้รับความเสียหาย 1,525 หลัง บาดเจ็บ 9 ราย (จ.เลย 7 ราย จ.เพชรบูรณ์ 1 ราย นครราชสีมา 1 ราย) มีรายงานสถานการณ์วาตภัยเพิ่มเติม 1 จ. ดังนี้

จ.กำแพงเพชร วันที่ 13 เม.ย. 62 เวลา 18.00 น. เกิดเหตุวาตภัยในพื้นที่ อ.โกสุมพินคร ต.โกสุมพิ (ม.9,13) บ้านเรือนประชาชนได้รับความเสียหาย 10 หลัง ไม่มีผู้บาดเจ็บและเสียชีวิต



1.6 สถานการณ์ภัยแล้ง

จังหวัดที่มีการประกาศเขตการให้ความช่วยเหลือผู้ประสบภัยพิบัติกรณีฉุกเฉิน (ภัยแล้ง) ตามระเบียบกระทรวงการคลังว่าด้วยเงินอุดหนุนราชการเพื่อช่วยเหลือผู้ประสบภัยพิบัติกรณีฉุกเฉิน พ.ศ. 2556 จำนวน 4 จ. (ร้อยเอ็ด ศรีสะเกษ ตราด ชลบุรี) 11 อ. 36 ต. 256 ม. ได้ประกาศยุติสถานการณ์แล้วในพื้นที่ จ.ร้อยเอ็ด 1 อ. (เกษตรวิสัย) 1 ต. 4 ม.

ปัจจุบันยังคงมีจังหวัดที่ประกาศเขตฯ (ภัยแล้ง) จำนวน 4 จ. 10 อ. 35 ต. 252 ม. ดังนี้

จังหวัด	จำนวน			รายชื่ออำเภอที่ประกาศเขตภัยพิบัติฯ
	อำเภอ	ตำบล	หมู่บ้าน	
ภาคตะวันออกเฉียงเหนือ 2 จ.				
1) ร้อยเอ็ด	2	2	10	เมืองสรวง สุวรรณภูมิ
2) ศรีสะเกษ	4	9	82	เมืองจันทร์ ชูขันธ์ ไพรบึง ศรีรัตนะ
ภาคตะวันออก 2 จ.				
3) ตราด	3	23	153	เมืองฯ เขาสมิง ป่อไร่
4) ชลบุรี	1	1	7	เกาะสีชัง
รวม 4 จังหวัด	10	35	252	
จากทั้งหมด 76 จ.	878	7,255	75,032	
คิดเป็นร้อยละของประเทศ	1.1389	0.4824	0.3359	

การเตรียมการป้องกันและแก้ไขปัญหาภัยแล้ง ปี 2562

กองบัญชาการป้องกันและบรรเทาสาธารณภัยแห่งชาติ ได้สั่งการให้กองอำนวยการป้องกันและบรรเทาสาธารณภัยจังหวัด ดำเนินการป้องกันและแก้ไขปัญหาภัยแล้ง ปี 2562 เป็นไปอย่างมีประสิทธิภาพ สอดคล้องกับสถานการณ์ปัจจุบัน จึงให้จังหวัดดำเนินการ ดังนี้

1) เผื่อระวังสถานการณ์ภัยแล้งที่อาจเกิดขึ้น และอาจส่งผลกระทบต่อความเดือดร้อนของประชาชน ในมิติต่าง ๆ โดยเฉพาะกรณีการขาดแคลนน้ำ ทั้งน้ำเพื่อการอุปโภคบริโภคและน้ำเพื่อการเกษตร

2) บูรณาการหน่วยงานที่เกี่ยวข้อง ทั้งฝ่ายพลเรือน และหน่วยทหาร องค์กรปกครองส่วนท้องถิ่นในพื้นที่ ในการป้องกันและแก้ไขปัญหาภัยแล้งอย่างเป็นเอกภาพ

3) กำชับหน่วยงานที่เกี่ยวข้อง และองค์กรปกครองส่วนท้องถิ่นในพื้นที่ ดำเนินการตามแผนการแจกจ่ายน้ำในเขตรับผิดชอบอย่างต่อเนื่อง โดยเฉพาะการแจกจ่ายน้ำเพื่อการอุปโภคบริโภคให้แจกจ่ายเข้าถึงประชาชนผู้ใช้น้ำให้ได้มากที่สุด

4) กำชับฝ่ายปกครอง และองค์กรปกครองส่วนท้องถิ่นในพื้นที่สร้างการรับรู้ และทำความเข้าใจถึงแนวทางการแก้ไขปัญหาภัยแล้งให้กับประชาชนที่ประสบปัญหาความเดือดร้อนอย่างต่อเนื่อง อย่าให้เกิดเงื่อนไขในการสร้างความขัดแย้งจากกรณีการขาดแคลนน้ำเกิดขึ้นโดยเด็ดขาด

2. ประกาศกรมอุตุนิยมวิทยา ฉบับที่ 9 (94/2562) เรื่อง พายุฤดูร้อนบริเวณประเทศไทยตอนบน (มีผลกระทบจนถึงวันที่ 16 เมษายน 2562) ลงวันที่ 14 เม.ย. 62 เวลา 17.00 น.

ในช่วงวันที่ 14-16 เมษายน 2562 ประเทศไทยตอนบนจะมีพายุฤดูร้อนเกิดขึ้น โดยมีลักษณะของพายุฝนฟ้าคะนอง ลมกระโชกแรง กับมีลูกเห็บตกบางพื้นที่ รวมถึงฟ้าผ่า จึงขอให้ประชาชนในบริเวณดังกล่าวระวังอันตรายจากพายุฤดูร้อนที่จะเกิดขึ้น โดยหลีกเลี่ยงการอยู่ในที่โล่งแจ้ง ใต้ต้นไม้ใหญ่ และป้ายโฆษณาที่ไม่แข็งแรง รวมถึงระวังอันตรายจากฟ้าผ่า สำหรับเกษตรกรควรเตรียมการป้องกันและระวังความเสียหายที่จะเกิดต่อผลผลิตทางการเกษตรไว้ด้วย โดยผลกระทบตามภาคต่าง ๆ มีดังนี้

ในช่วงวันที่ 14-15 เมษายน 2562

ภาคเหนือ: จังหวัดลำพูน ลำปาง ตาก กำแพงเพชร พิจิตร สุโขทัย อุตรดิตถ์ พิษณุโลก และเพชรบูรณ์

ภาคตะวันออกเฉียงเหนือ: จังหวัดเลย หนองบัวลำภู อุดรธานี สกลนคร นครพนม มุกดาหาร ชัยภูมิ ขอนแก่น มหาสารคาม กาฬสินธุ์ ร้อยเอ็ด ยโสธร อำนาจเจริญ นครราชสีมา บุรีรัมย์ สุรินทร์ ศรีสะเกษ และอุบลราชธานี

ภาคกลาง: จังหวัดนครสวรรค์ ลพบุรี สระบุรี สิงห์บุรี อ่างทอง พระนครศรีอยุธยา อุทัยธานี ชัยนาท สุพรรณบุรี กาญจนบุรี และราชบุรี รวมทั้งกรุงเทพมหานครและปริมณฑล

ภาคตะวันออก: จังหวัดนครนายก ปราจีนบุรี สระแก้ว ฉะเชิงเทรา ชลบุรี จันทบุรี และตราด

ในช่วงวันที่ 16 เมษายน 2562

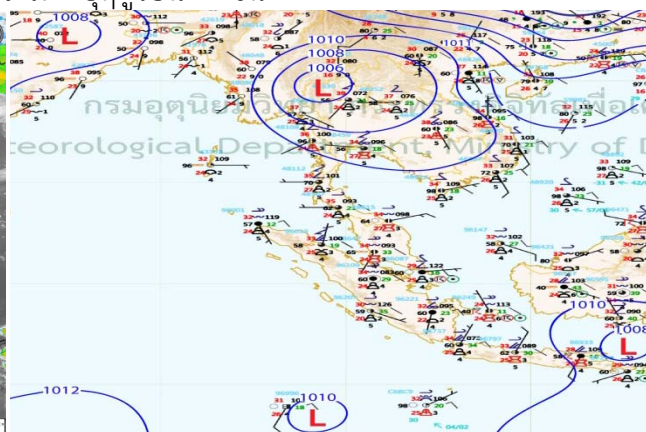
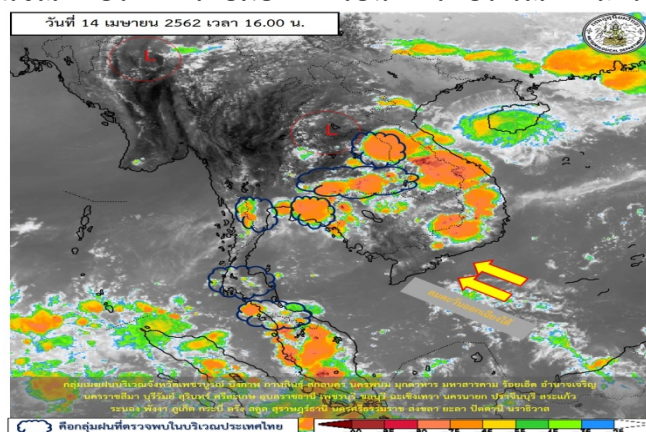
ภาคเหนือ: จังหวัดตาก กำแพงเพชร สุโขทัย พิจิตร อุตรดิตถ์ พิษณุโลก และเพชรบูรณ์

ภาคตะวันออกเฉียงเหนือ: จังหวัดเลย หนองบัวลำภู อุดรธานี สกลนคร นครพนม ชัยภูมิ ขอนแก่น นครราชสีมา บุรีรัมย์ สุรินทร์ ศรีสะเกษ และอุบลราชธานี

ภาคกลาง: จังหวัดลพบุรี สระบุรี นครสวรรค์ ชัยนาท อุทัยธานี และกาญจนบุรี รวมทั้งกรุงเทพมหานครและปริมณฑล

ภาคตะวันออก: จังหวัดปราจีนบุรี สระแก้ว ฉะเชิงเทรา จันทบุรี และตราด

ทั้งนี้เนื่องจากบริเวณความกดอากาศสูงจากประเทศจีนแผ่ลงมาปกคลุมประเทศไทยตอนบนและทะเลจีนใต้ ในขณะที่ประเทศไทยมีอากาศร้อน ทำให้บริเวณดังกล่าวจะมีพายุฤดูร้อนเกิดขึ้น



3. พื้นที่เฝ้าระวังและเตรียมพร้อมรับสถานการณ์

กองอำนวยการป้องกันและบรรเทาสาธารณภัยกลาง (กอปภ.ก.) ได้ติดตามสภาวะอากาศและปัจจัยเสี่ยงต่าง ๆ เชิงพื้นที่ กอปภ.ก. กรมอุตุนิยมวิทยา ได้ออกประกาศ ฉบับที่ 1 (89/2562) ลงวันที่ 11 เมษายน 2562 เวลา 17.00 น. เรื่อง พายุฤดูร้อนบริเวณประเทศไทยตอนบน มีผลกระทบตั้งแต่วันที่ 13 - 16 เมษายน 2562 ความกดอากาศต่ำเนื่องจากความร้อนยังคงปกคลุมประเทศไทยตอนบน ในขณะที่บริเวณความกดอากาศสูงจากสาธารณรัฐประชาชนจีนจะแผ่ลงมาปกคลุมภาคตะวันออกเฉียงเหนือและทะเลจีนใต้ ประกอบกับลมใต้และลมตะวันออกเฉียงใต้พัดปกคลุมประเทศไทยตอนบน ลักษณะเช่นนี้จะทำให้เกิดพายุฤดูร้อน โดยมีพายุฝนฟ้าคะนอง ลมกระโชกแรง และลูกเห็บตก สำหรับพื้นที่ต้องเฝ้าระวังสถานการณ์ที่อาจได้รับผลกระทบจากพายุฝนฟ้าคะนอง ลมกระโชกแรง หรือมีลูกเห็บตก ระหว่างวันที่ 12 - 17 เมษายน 2562 ประกอบด้วยจังหวัดในพื้นที่ภาคเหนือ ภาคตะวันออกเฉียงเหนือ ภาคกลาง และภาคใต้ (เฉพาะสถานการณ์ฝนฟ้าคะนอง จังหวัดยะลา นราธิวาส ระนอง พังงา กระบี่ ภูเก็ต ตรัง และสตูล)

เพื่อเป็นการเตรียมพร้อมป้องกันรับมือ ขอให้จังหวัดที่อาจได้รับผลกระทบระหว่างวันที่ 12-17 เมษายน 2562 และศูนย์ป้องกันและบรรเทาสาธารณภัยเขต 1 2 3 4 5 6 8 9 10 11 12 14 15 16 17 และ 18 ดำเนินการ ดังนี้

1) ให้จังหวัดแจ้งเตือนประชาชนในพื้นที่ติดตามข้อมูลสภาพอากาศ และข่าวสารจากทางราชการอย่างใกล้ชิด รวมทั้งตรวจสอบอุปกรณ์ประจำรถให้มีความพร้อมก่อนใช้งาน และควรเพิ่มความระมัดระวังในการใช้รถใช้ถนนในช่วงที่มีฝนตก และให้ตรวจสอบบ้านเรือนและสิ่งก่อสร้างให้อยู่ในสภาพมั่นคงแข็งแรง จัดเก็บสิ่งของและหาสิ่งปกคลุมผลผลิตทางการเกษตร

2) ให้จังหวัดแจ้งเตือนประชาชนในพื้นที่ระวังอันตรายจากฝนฟ้าคะนองและลมกระโชกแรง โดยหลีกเลี่ยงการอยู่ในที่โล่งแจ้ง ใต้ต้นไม้ใหญ่ และป้ายโฆษณาที่ไม่แข็งแรง

3) ติดตามพยากรณ์อากาศและประกาศแจ้งเตือนของทางราชการอยู่ตลอดเวลา ประสานงานกับผู้ว่าราชการจังหวัด และสำนักงานป้องกันและบรรเทาสาธารณภัยจังหวัดในพื้นที่รับผิดชอบเพื่อรับมือภารกิจ

4) เตรียมความพร้อมเครื่องจักรกลสาธารณภัย รถปฏิบัติการ กำลังพล ให้พร้อมสนับสนุนจังหวัดตลอด 24 ชั่วโมง

5) ให้นำรายงานผลการปฏิบัติงาน และสถานการณ์ในพื้นที่ไปยัง กองอำนวยการป้องกันและบรรเทาสาธารณภัยกลาง

4. ข้อมูลปริมาณน้ำฝน เวลา 13.00 น. วันที่ 13 เม.ย. 62 ถึง เวลา 13.00 น. วันที่ 14 เม.ย. 62

ที่	จังหวัด	สถานีวัด	อำเภอ/เขต	ปริมาณฝน
1	ยะลา (กรมอุตุนิยมวิทยา)	-	เมืองฯ	29.0 มม.
2	สุรินทร์ (กรมอุตุนิยมวิทยา)	ต.คอโค	เมืองฯ	19.3 มม.
3	พังงา (กรมอุตุนิยมวิทยา)	-	ตะกั่วป่า	18.0 มม.
4	จันทบุรี (กรมอุตุนิยมวิทยา)	-	เมืองฯ	11.1 มม.
5	สุโขทัย (กรมอุตุนิยมวิทยา)	ต.คลองตาล	ศรีสำโรง	0.5 มม.
เกณฑ์ปริมาณน้ำฝน 0.1-10 มม. = ฝนเล็กน้อย 10.1-35.0 มม. = ฝนปานกลาง 35.1-90.0 มม. = ฝนหนัก มากกว่า 90.0 มม. = ฝนหนักมาก				

5. ข้อมูลอุณหภูมิรายภาค (กรมอุตุนิยมวิทยา ณ วันที่ 14 เม.ย. 62)

ภาค	อุณหภูมิ ต่ำสุด (°C)	จังหวัด	อุณหภูมิ สูงสุด (°C)	จังหวัด
เหนือ	17.8	ตาก	43.1	ลำปาง
ตะวันออกเฉียงเหนือ	23.4	เลย	42.0	เลย
กลาง	24.0	กาญจนบุรี	41.3	กาญจนบุรี
ตะวันออก	25.7	ฉะเชิงเทรา	39.3	สระแก้ว
ใต้	23.7	สุราษฎร์ธานี	39.0	สุราษฎร์ธานี
กรุงเทพมหานคร/ปริมณฑล	27.5	ปทุมธานี	39.0	ปทุมธานี

*** อุณหภูมียอดดอยต่ำสุด 8.5 องศาเซลเซียส (ยอดดอยอินทนนท์ อ.จอมทอง จ.เชียงใหม่)

6. สภาพน้ำในอ่างเก็บน้ำ (ข้อมูลกรมชลประทาน ณ วันที่ 14 เม.ย. 62)

ปริมาณน้ำในอ่างฯ 42,401 ล้าน ลบ.ม. คิดเป็นร้อยละ 60 (ปริมาณน้ำใช้การได้ 18,859 ล้าน ลบ.ม. คิดเป็นร้อยละ 40) ปริมาณน้ำในอ่างฯ เทียบกับปี 2561 (46,153 ล้าน ลบ.ม. คิดเป็นร้อยละ 65) น้อยกว่าปี 2561 จำนวน 3,752 ล้าน ลบ.ม. ปริมาณน้ำไหลลงอ่างฯ จำนวน 19.26 ล้าน ลบ.ม. ปริมาณน้ำระบายจำนวน 120.46 ล้าน ลบ.ม. (น้ำระบาย มากกว่า น้ำไหลลงอ่าง 101.20 ล้าน ลบ.ม.) สามารถรับน้ำได้อีก 28,525 ล้าน ลบ.ม.

สภาพน้ำในอ่างเก็บน้ำขนาดใหญ่ จำนวน 35 อ่าง

อ่างเก็บน้ำ		ปริมาณน้ำในอ่างฯ		ปริมาณน้ำใช้การได้		ปริมาณน้ำไหลลงอ่างฯ		ปริมาณน้ำระบาย		ปริมาณน้ำรับได้อีก (ล้าน ม ³)
		ปริมาณ (ล้าน ม ³)	% น้ำเก็บกัก	ปริมาณ (ล้าน ม ³)	% น้ำใช้การ	วันนี้ (ล้าน ม ³)	เมื่อวาน (ล้าน ม ³)	วันนี้ (ล้าน ม ³)	เมื่อวาน (ล้าน ม ³)	
1. ภูมิพล	(ตก)	6,842	51	3,042	31	0.00	0.00	15.00	15.00	6,620
2. สิริกิติ์	(อต)	5,169	54	2,319	35	2.88	2.88	17.17	17.18	4,311
3. แม่จัดสมบุรณ์ชล	(ชม)	161	61	149	59	0.00	0.00	2.21	2.21	104
4. แม่กวางอุดมธารา	(ชม)	86	33	72	29	0.00	0.00	1.14	1.00	177
5. กิวลม	(ลป)	60	57	57	55	3.49	3.72	1.99	1.97	46
6. กิวคอกหมา	(ลป)	96	57	90	55	0.85	0.56	3.61	3.60	74
7. แควน้อยบำรุงแดน	(พล)	304	32	261	29	0.00	0.00	3.02	3.02	635
8. แม่มอก	(ลป)	37	34	21	23	0.05	0.00	0.05	0.05	73
9. ห้วยหลวง	(อต)	34	25	28	21	0.00	0.00	0.18	0.18	102
10. น้ำอูน	(สน)	241	46	196	41	0.00	0.00	1.04	0.98	279
11. น้ำพุง	(สน)	78	47	70	44	0.00	0.00	0.54	0.60	87
12. จุฬารัตน์	(ชย)	79	48	42	33	0.16	0.20	0.20	0.00	85
13. อุบลรัตน์	(ชก)	609	25	28	2	0.30	1.85	0.78	0.75	1,822
14. ลำปาว	(กส)	521	26	421	22	0.00	0.00	5.20	5.20	1,459
15. ลำตะคอง	(นม)	186	59	163	56	0.00	0.38	0.35	0.35	128
16. ลำพระเพลิง	(นม)	37	24	36	23	0.06	0.26	0.38	0.76	118
17. มูลชน	(นม)	51	36	44	33	0.09	0.06	0.22	0.17	90
18. ลำแซะ	(นม)	116	42	109	41	0.00	0.00	0.25	0.25	159
19. ลำน้ำรือง	(บร)	37	30	34	28	0.04	0.04	0.00	0.00	84
20. สิรินคร	(อบ)	889	45	55	5	0.00	0.18	1.94	1.09	1,100
21. ป่าสักชลสิทธิ์	(ลป)	227	24	224	23	0.00	0.00	2.17	2.18	733
22. ทับเสลา	(อน)	39	24	22	15	0.00	0.00	0.00	0.00	121
23. กระเสี้ยว	(สพ)	55	18	15	6	0.00	0.00	0.04	0.04	244
24. ศรีนครินทร์	(กจ)	14,611	82	4,346	58	0.00	0.43	16.48	16.47	3,134
25. วชิราลงกรณ์	(กจ)	5,471	62	2,459	42	0.00	0.00	20.31	20.53	3,389
26. ขุนด่านปราการชล	(นย)	58	26	53	24	0.25	0.45	1.94	1.37	166
27. คลองสิียด	(ฉช)	132	31	102	26	0.00	0.00	1.40	1.40	288
28. บางพระ	(ชบ)	56	48	44	41	0.02	0.13	0.25	0.24	61
29. หนองปลาไหล	(รย)	104	63	90	60	0.06	0.09	0.30	0.21	60
30. ประแสร์	(รย)	151	51	131	48	0.00	0.00	0.51	0.51	144
31. นฤปดินทรจินดา	(ปจ)	134	45	114	41	0.04	0.03	1.44	1.45	161
32. แก่งกระจาน	(พบ)	375	53	310	48	1.35	1.33	3.63	3.63	335
33. ปราณบุรี	(ปช)	249	64	232	62	0.16	0.41	1.32	1.32	142
34. รัชชประภา	(สฎ)	4,054	72	2,703	63	5.75	2.07	11.08	10.37	1,585
35. บางยาง	(ยล)	1,057	73	780	66	3.71	0.90	4.46	4.43	397
หมายเหตุ	ปริมาณน้ำที่มากกว่าหรือเท่ากับร้อยละ 80		ปริมาณน้ำที่น้อยกว่าหรือเท่ากับร้อยละ 30			%น้ำเก็บกัก / ปริมาณน้ำไหลเข้าอ่างฯ / ปริมาณน้ำระบาย สูงสุด				

จึงกราบเรียนมาเพื่อโปรดทราบ

นายชยพล ธิติศักดิ์

อธิบดีกรมป้องกันและบรรเทาสาธารณภัย

ผู้อำนวยการกลาง