



รายงานสถานการณ์สาธารณภัย  
**กรมป้องกันและบรรเทาสาธารณภัย กระทรวงมหาดไทย**  
 ศูนย์อำนวยการบรรเทาสาธารณภัย (ส่วนปฏิบัติการ) [www.nirapai.com](http://www.nirapai.com)  
 โทรสาร 0-2241-7450-6 สายด่วนนิรภัย 1784



ที่ของข่าว 614/2561

วันที่ 10 ตุลาคม 2561

(เวลา 07.00 น.)

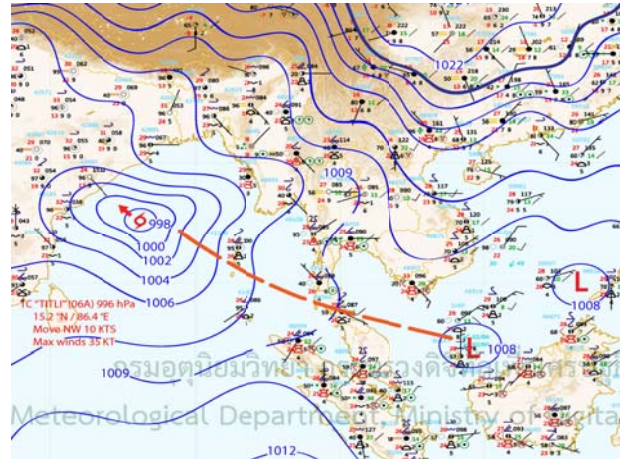
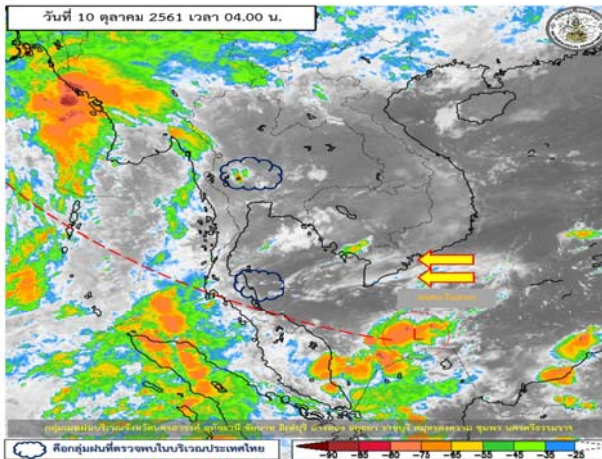
กรมป้องกันและบรรเทาสาธารณภัยขอรายงานสถานการณ์สาธารณภัยประจำวัน ดังนี้

1. พยากรณ์อากาศ กรมอุตุนิยมวิทยา วันที่ 10 ต.ค. 61 เวลา 05.00 น.

พยากรณ์อากาศ 24 ชั่วโมงข้างหน้า ภาคตะวันออก ภาคใต้ รวมทั้งกรุงเทพมหานครและปริมณฑล มีฝนตกหนักบางแห่ง ขอให้ประชาชนบริเวณดังกล่าวระวังอันตรายจากฝนตกหนัก ซึ่งจะทำให้เกิดน้ำท่วมฉับพลัน น้ำป่าไหลหลาก และน้ำล้นตลิ่งได้

อนึ่ง พายุไซโคลน “ติตลี” (TITLI) บริเวณอ่าวเบงกอล มีแนวโน้มเคลื่อนตัวเข้าสู่ชายฝั่งด้านตะวันออกของประเทศอินเดีย และประเทศบังคลาเทศ ในช่วงวันที่ 11-13 ตุลาคม 2561 ขอให้ผู้ที่เดินทางไปบริเวณดังกล่าวตรวจสอบสภาพอากาศก่อนออกเดินทางด้วย

ลักษณะสำคัญทางอุตุนิยมวิทยา บริเวณความกดอากาศสูงกำลังปานกลางอีกระลอกหนึ่งจากประเทศจีนได้แผ่ลงมาปกคลุมประเทศลาวตอนบน ประเทศเวียดนาม และทะเลจีนใต้ ทำให้มีลมตะวันออกเฉียงใต้พัดนำความชื้นจากทะเลจีนใต้เข้ามาปกคลุมภาคตะวันออก ภาคกลางตอนล่าง และภาคใต้ ในขณะที่ร่องมรสุมยังคงพาดผ่านภาคใต้ตอนล่าง ลักษณะเช่นนี้ทำให้ภาคตะวันออก ภาคใต้ รวมทั้งกรุงเทพมหานครและปริมณฑล มีฝนตกหนักบางแห่ง



2. ข้อมูลปริมาณน้ำฝน เวลา 01.00 น. วันที่ 9 ต.ค. 61 ถึง เวลา 01.00 น. วันที่ 10 ต.ค. 61

ที่	จังหวัด	สถานีวัด	อำเภอ/เขต	ปริมาณฝน	
1	สมุทรปราการ (กรมอุตุนิยมวิทยา)	ต.บางปลา	บางพลี	33.6 มม.	
2	ชลบุรี (กรมอุตุนิยมวิทยา)	-	สัตหีบ	31.7 มม.	
3	ภูเก็ต (กรมอุตุนิยมวิทยา)	-	เมืองฯ	31.6 มม.	
4	สงขลา (กรมอุตุนิยมวิทยา)	ต.คอกหงส์	หาดใหญ่	28.6 มม.	
5	พระนครศรีอยุธยา (กรมอุตุนิยมวิทยา)	-	ท่าเรือ	25 มม.	
6	แม่ฮ่องสอน (กรมอุตุนิยมวิทยา)	-	แม่สะเรียง	19 มม.	
เกณฑ์ปริมาณน้ำฝน		0.1-10 มม. = ฝนเล็กน้อย	10.1-35.0 มม. = ฝนปานกลาง	35.1-90.0 มม. = ฝนหนัก	มากกว่า 90.0 มม. = ฝนหนักมาก

### 3. สภาพน้ำในอ่างเก็บน้ำ (ข้อมูลกรมชลประทาน ณ วันที่ 9 ต.ค. 61)

ปริมาณน้ำในอ่างฯ 56,741 ล้าน ลบ.ม. คิดเป็นร้อยละ 80 (ปริมาณน้ำใช้การได้ 33,197 ล้าน ลบ.ม. คิดเป็นร้อยละ 70) ปริมาณน้ำในอ่างฯ เทียบกับปี 2560 (54,835 ล้าน ลบ.ม. คิดเป็นร้อยละ 77) มากกว่าปี 2560 จำนวน 1,906 ล้าน ลบ.ม. ปริมาณน้ำไหลลงอ่างฯ จำนวน 179.75 ล้าน ลบ.ม. ปริมาณน้ำระบายจำนวน 103.76 ล้าน ลบ.ม. (น้ำไหลลงอ่างฯ มากกว่า น้ำระบาย 75.99 ล้าน ลบ.ม.) สามารถรับน้ำได้อีก 14,191 ล้าน ลบ.ม.

#### สภาพน้ำในอ่างเก็บน้ำขนาดใหญ่ จำนวน 35 อ่าง

อ่างเก็บน้ำ		ปริมาณน้ำในอ่างฯ		ปริมาณน้ำใช้การได้		ปริมาณน้ำไหลลงอ่างฯ		ปริมาณน้ำระบาย		ปริมาณน้ำรับได้อีก (ล้าน ม <sup>3</sup> )
		ปริมาตร (ล้าน ม <sup>3</sup> )	% น้ำเก็บกัก	ปริมาตร (ล้าน ม <sup>3</sup> )	% น้ำใช้การ	วันนี้ (ล้าน ม <sup>3</sup> )	เมื่อวาน (ล้าน ม <sup>3</sup> )	วันนี้ (ล้าน ม <sup>3</sup> )	เมื่อวาน (ล้าน ม <sup>3</sup> )	
1. ภูมิพล	(ตก)	9,006	67	5,206	54	35.79	33.08	8.00	8.00	4,456
2. สิริกิติ์	(อด)	8,297	87	5,447	82	17.07	17.03	8.98	8.98	1,213
3. แม่จัดสมบุรณ์ชล	(ขม)	210	79	798	78	1.09	1.21	0.33	0.32	55
4. แม่กวางอุดมธารา	(ขม)	117	44	103	41	0.66	0.83	0.54	0.43	146
5. กิวลม	(ลป)	89	83	85	83	3.02	3.04	1.51	1.50	18
6. กิวคอหมา	(ลป)	175	103	168	103	1.50	1.35	1.24	2.01	-
7. แควน้อยบำรุงแดน	(พล)	721	77	678	76	5.88	5.90	1.30	1.30	219
8. แม่มอก	(ลป)	34	31	18	19	0.20	0.12	0.20	0.20	76
9. ห้วยหลวง	(อด)	72	53	65	51	0.10	0.20	0.22	0.20	64
10. น้ำอูน	(สน)	500	96	455	96	0.17	0.03	2.54	2.39	20
11. น้ำพุง	(สน)	125	76	117	75	0.27	0.08	0.00	0.00	40
12. จุฬารัตน์	(ขย)	119	73	82	65	0.27	0.55	0.51	0.52	45
13. อุบลรัตน์	(ขก)	869	36	288	16	3.13	5.15	4.02	2.01	1,562
14. ลำปาว	(กส)	1,347	68	1,247	66	0.85	0.69	5.45	5.29	633
15. ลำตะคอง	(นม)	275	87	252	86	0.95	0.94	1.04	10.75	40
16. ลำพระเพลิง	(นม)	106	68	104	68	0.59	0.51	1.29	1.21	49
17. มูลบ่	(นม)	77	55	70	52	0.28	0.51	0.47	0.47	64
18. ลำแซะ	(นม)	184	67	177	66	1.65	1.12	1.03	1.03	91
19. ลำน้ำรอง	(บร)	42	34	38	32	0.03	0.03	0.00	0.00	79
20. สิรินคร	(อบ)	1,383	70	552	49	0.00	0.78	0.00	0.00	583
21. ป่าสักชลสิทธิ์	(ลป)	691	72	688	72	2.70	2.70	1.32	1.32	269
22. ทับเสลา	(อน)	45	28	28	20	0.17	0.17	0.00	0.00	115
23. กระเสียว	(สพ)	113	38	73	28	1.00	1.05	0.10	1.05	186
24. ศรีนครินทร์	(กจ)	16,191	91	5,926	79	24.31	12.86	9.95	11.71	1,554
25. วชิราลงกรณ์	(กจ)	7,915	89	4,903	84	15.17	22.68	17.83	18.04	945
26. ชุนด่านปราการชล	(นย)	222	99	218	99	1.85	2.27	1.24	1.11	2
27. คลองสิยยัด	(ฉช)	388	92	358	92	0.41	1.38	0.15	0.10	32
28. บางพระ	(ขบ)	84	72	72	69	0.82	0.67	0.32	0.31	33
29. หนองปลาไหล	(รย)	159	97	146	97	3.96	2.59	0.00	0.00	5
30. ประแสร์	(รย)	283	96	263	96	1.14	3.10	2.44	1.34	12
31. นฤบดินทรจินดา	(ปจ)	284	96	265	96	0.92	1.45	0.00	0.00	11
32. แก่งกระจาน	(พบ)	652	92	587	91	6.64	7.16	8.32	8.32	58
33. ปราณบุรี	(ปช)	346	89	328	88	10.26	12.81	8.32	7.45	45
34. รัชชประภา	(สฎ)	4,813	85	3,462	81	25.55	7.29	11.91	5.23	826
35. บางยาง	(ยล)	807	55	531	45	11.37	17.24	3.14	2.95	647
หมายเหตุ	ปริมาณน้ำที่มากกว่าหรือเท่ากับร้อยละ 80		ปริมาณน้ำที่น้อยกว่าหรือเท่ากับร้อยละ 30		%น้ำเก็บกัก / ปริมาณน้ำไหลเข้าอ่างฯ / ปริมาณน้ำระบาย สูงสุด					

4. สถิติอุบัติเหตุทางถนน วันที่ 10 ต.ค. 61 (ข้อมูลจากบริษัทกลางคุ้มครองผู้ประสบภัยจากรถจำกัด)

ช่วงเวลา	ผู้เสียชีวิต	ผู้บาดเจ็บ	รวม
9 ต.ค. 61	35	2,148	2,183
1 - 9 ต.ค. 61	295	24,271	24,566
1 ม.ค. 61 - 9 ต.ค. 61	11,998	775,535	787,533

จึงเรียนมาเพื่อโปรดทราบ

นายชยพล ธิติศักดิ์  
อธิบดีกรมป้องกันและบรรเทาสาธารณภัย  
ผู้อำนวยการกลาง