



รายงานสถานการณ์สาธารณภัย
กรมป้องกันและบรรเทาสาธารณภัย กระทรวงมหาดไทย
ศูนย์อำนวยการบรรเทาสาธารณภัย (ส่วนปฏิบัติการ) www.nirapai.com
โทรสาร 0-2241-7450-6 สายด่วนนิรภัย 1784



ที่ของข่าว 617/2561

วันที่ 11 ตุลาคม 2561

(เวลา 18.00 น.)

กรมป้องกันและบรรเทาสาธารณภัยขอรายงานสถานการณ์สาธารณภัยประจำวัน ดังนี้

1. สถานการณ์สาธารณภัย

อุบัติเหตุ

จ.พระนครศรีอยุธยา วันนี้ (11 ต.ค. 61) เวลา 05.30 น. เกิดอุบัติเหตุรถบรรทุกพ่วง ทะเบียน 50-2142 กทม. และรถบัสโดยสาร ทะเบียน 20-2185 ฉะเชิงเทรา ชนกันบนถนนพหลโยธิน บริเวณหลัก กม.55 ต.ลำไทร อ.วังน้อย ส่งผลให้มีผู้ได้รับบาดเจ็บเล็กน้อย 18 ราย ไม่มีผู้เสียชีวิต



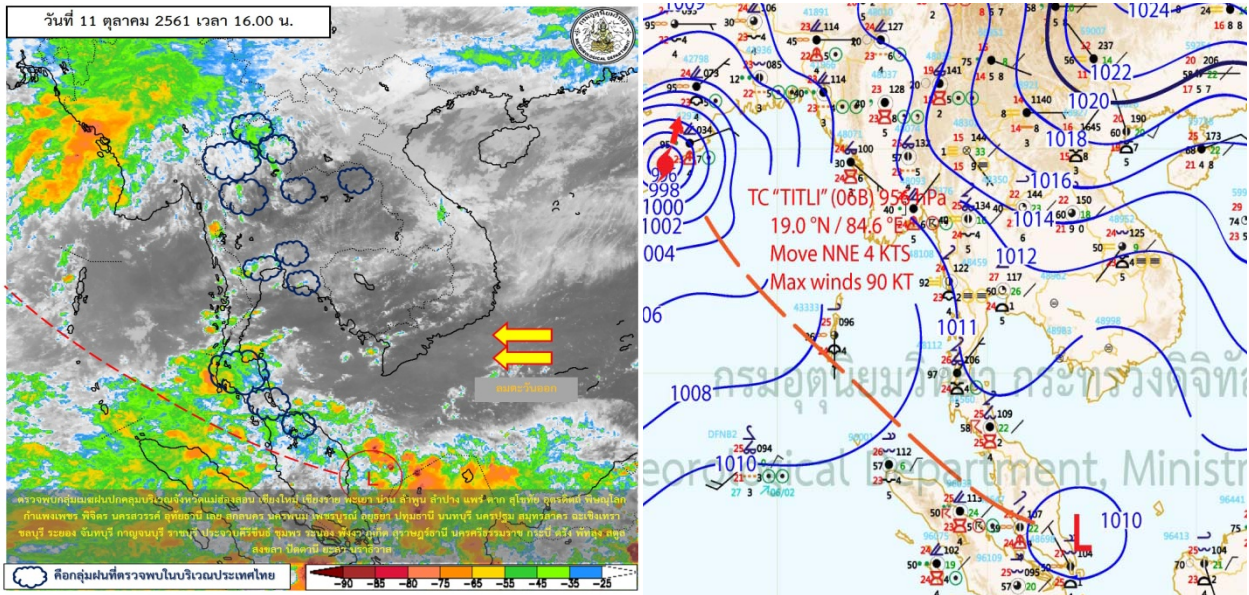
การให้ความช่วยเหลือ สนง.ป.ภ.จ.พระนครศรีอยุธยา อ.วังน้อย หน่วยบริการแพทย์ฉุกเฉิน จนท.ตร. อบต.ลำไทร อส. อปพร. เข้าให้การช่วยเหลือนำผู้บาดเจ็บส่ง รพ.วังน้อย สาเหตุอยู่ระหว่างการสอบสวนของ จนท. โดยบริษัทกลางคุ้มครองผู้ประสบภัยจากรถประสานบริษัทประกันภัยที่เกี่ยวข้องให้ความช่วยเหลือแล้ว

2. พยากรณ์อากาศ กรมอุตุนิยมวิทยา วันที่ 11 ต.ค. 61 เวลา 17.00 น.

พยากรณ์อากาศ 24 ชั่วโมงข้างหน้า ภาคเหนือตอนบน และภาคตะวันออกเฉียงเหนือ มีอากาศเย็นในตอนเช้า อุณหภูมิจะลดลง 1-2 องศาเซลเซียส กับมีลมแรง ขอให้ประชาชนบริเวณภาคเหนือ และภาคตะวันออกเฉียงเหนือ ดูแลสุขภาพเนื่องจากอากาศที่เปลี่ยนแปลงไว้ด้วย ส่วนภาคกลาง และภาคตะวันออก มีฝนลดลง แต่ภาคใต้ยังมีฝนตกต่อเนื่อง และมีฝนตกหนักในระยะนี้

อนึ่ง พายุไซโคลน "ติตลี" (TITLI) บริเวณอ่าวเบงกอล ได้เคลื่อนตัวเข้าสู่ชายฝั่งด้านตะวันออกของประเทศอินเดีย และประเทศบังคลาเทศแล้ว ขอให้ผู้ที่จะเดินทางไปบริเวณดังกล่าวตรวจสอบสภาพอากาศก่อนออกเดินทางด้วย

ลักษณะสำคัญทางอุตุนิยมวิทยา บริเวณความกดอากาศสูงกำลังค่อนข้างแรงจากประเทศจีนได้แผ่ลงมาปกคลุมประเทศไทยตอนบนแล้ว ลักษณะเช่นนี้ทำให้บริเวณดังกล่าวมีอากาศเย็นในตอนเช้า อุณหภูมิจะลดลงกับมีลมแรง ในขณะที่มีลมตะวันออกเฉียงพัดนำความชื้นจากทะเลจีนใต้เข้ามาปกคลุมภาคใต้ ประกอบกับมีหย่อมความกดอากาศต่ำปกคลุมชายฝั่งด้านตะวันออกของประเทศมาเลเซีย ลักษณะเช่นนี้ทำให้ภาคใต้มีฝนตกต่อเนื่อง ฝนตกหนักบางแห่งได้ในระยะนี้



3. ข้อมูลปริมาณน้ำฝน เวลา 13.00 น. วันที่ 10 ต.ค. 61 ถึง เวลา 13.00 น. วันที่ 11 ต.ค. 61

ที่	จังหวัด	สถานีวัด	อำเภอ/เขต	ปริมาณฝน
1	ลพบุรี (กรมอุตุนิยมวิทยา)	-	เมืองฯ	60.5 มม.
2	พังงา (กรมอุตุนิยมวิทยา)	-	ตะกั่วป่า	46.5 มม.
3	แม่ฮ่องสอน (กรมอุตุนิยมวิทยา)	-	แม่สะเรียง	36.3 มม.
4	สงขลา (กรมอุตุนิยมวิทยา)	ต.คอหงส์	หาดใหญ่	32.8 มม.
5	สมุทรปราการ (กรมอุตุนิยมวิทยา)	ต.บางปลา	บางพลี	14.8 มม.
6	ชลบุรี (กรมอุตุนิยมวิทยา)	-	เมืองฯ	10.3 มม.
เกณฑ์ปริมาณน้ำฝน 0.1-10 มม. = ฝนเล็กน้อย 10.1-35.0 มม. = ฝนปานกลาง 35.1-90.0 มม. = ฝนหนัก มากกว่า 90.0 มม. = ฝนหนักมาก				

4. สภาพน้ำในอ่างเก็บน้ำ (ข้อมูลกรมชลประทาน ณ วันที่ 11 ต.ค. 61)

ปริมาณน้ำในอ่างฯ 56,815 ล้าน ลบ.ม. คิดเป็นร้อยละ 80 (ปริมาณน้ำใช้การได้ 33,271 ล้าน ลบ.ม. คิดเป็นร้อยละ 70) ปริมาณน้ำในอ่างฯ เทียบกับปี 2560 (55,614 ล้าน ลบ.ม. คิดเป็นร้อยละ 78) มากกว่าปี 2560 จำนวน 1,201 ล้าน ลบ.ม. ปริมาณน้ำไหลลงอ่างฯ จำนวน 140.61 ล้าน ลบ.ม. ปริมาณน้ำระบายจำนวน 105.80 ล้าน ลบ.ม. (น้ำไหลลงอ่างฯ มากกว่า น้ำระบาย 34.81 ล้าน ลบ.ม.) สามารถรับน้ำได้อีก 14,118 ล้าน ลบ.ม.

สภาพน้ำในอ่างเก็บน้ำขนาดใหญ่ จำนวน 35 อ่าง

อ่างเก็บน้ำ	ประเภท	ปริมาณน้ำในอ่างฯ		ปริมาณน้ำใช้การได้		ปริมาณน้ำไหลลงอ่างฯ		ปริมาณน้ำระบาย		ปริมาณน้ำรับได้อีก (ล้าน ม ³)
		ปริมาตร (ล้าน ม ³)	% น้ำเก็บกัก	ปริมาตร (ล้าน ม ³)	% น้ำใช้การ	วันนี้ (ล้าน ม ³)	เมื่อวาน (ล้าน ม ³)	วันนี้ (ล้าน ม ³)	เมื่อวาน (ล้าน ม ³)	
1. ภูมิพล	(ตก)	9,040	67	5,240	54	23.31	28.39	8.00	8.00	4,422
2. สิริกิติ์	(อต)	8,309	87	5,459	82	17.08	14.64	9.02	9.00	1,201
3. แม่จัดสมบูรณ์ชล	(ชม)	211	80	199	79	1.43	0.85	0.29	0.34	54
4. แม่กวางอุดมธารา	(ชม)	116	44	102	41	0.62	0.66	0.90	0.70	147
5. กิวลม	(ลป)	89	83	85	83	2.32	2.07	2.21	2.07	18
6. กิวคอกหมา	(ลป)	176	103	169	103	1.69	1.30	1.04	1.04	-
7. แควน้อยบำรุงแดน	(พล)	723	77	680	76	2.42	2.91	1.30	1.30	216
8. แม่มอก	(ลป)	34	31	18	20	0.76	0.12	0.20	0.20	76
9. ห้วยหลวง	(อต)	71	52	64	50	0.00	0.00	0.57	0.28	65
10. น้ำอูน	(สน)	496	95	451	95	0.00	0.00	3.39	3.37	24
11. น้ำพุง	(สน)	126	76	118	75	0.08	0.27	0.00	0.00	39
12. จุฬารักษ์	(ชย)	119	72	82	64	0.29	0.38	0.52	0.53	45
13. อุบลรัตน์	(ชก)	863	35	282	15	3.13	1.13	4.01	4.03	1,568

อ่างเก็บน้ำ		ปริมาณน้ำในอ่างฯ		ปริมาณน้ำใช้การได้		ปริมาณน้ำไหลลงอ่างฯ		ปริมาณน้ำระบาย		ปริมาณน้ำรับได้อีก (ล้าน ม ³)
		ปริมาณ (ล้าน ม ³)	% น้ำเก็บกัก	ปริมาณ (ล้าน ม ³)	% น้ำใช้การ	วันนี้ (ล้าน ม ³)	เมื่อวาน (ล้าน ม ³)	วันนี้ (ล้าน ม ³)	เมื่อวาน (ล้าน ม ³)	
14. ลำปาว	(กส)	1,333	67	1,233	66	0.00	0.00	5.63	5.62	647
15. ลำตะคอง	(นม)	273	87	250	86	0.64	0.35	1.13	1.04	41
16. ลำพระเพลิง	(นม)	104	67	102	67	0.00	0.66	1.38	1.36	51
17. มูลบ่น	(นม)	77	54	70	52	0.29	0.00	0.47	0.00	64
18. ลำแฉะ	(นม)	183	66	176	65	0.23	1.12	1.19	1.03	92
19. ลำนางรอง	(บร)	42	34	38	32	0.13	0.03	0.00	0.00	79
20. สีรินธร	(อบ)	1,383	70	552	49	0.00	5.46	1.01	0.00	583
21. ป่าสักชลสิทธิ์	(ลบ)	694	72	691	72	2.70	2.70	1.32	1.32	266
22. ทับเสลา	(อน)	46	29	29	21	0.60	0.17	0.00	0.00	114
23. กระเสียว	(สพ)	112	37	72	28	0.36	1.00	0.95	0.10	187
24. ศรีนครินทร์	(กจ)	16,203	91	5,938	79	17.52	16.67	9.98	9.99	1,542
25. วชิราลงกรณ	(กจ)	7,900	89	4,888	84	11.78	11.75	18.08	18.04	960
26. ขุนด่านปราการชล	(นย)	222	99	218	99	1.30	1.33	1.69	0.72	2
27. คลองสิียด	(ฉช)	389	93	359	92	0.89	0.89	0.25	0.25	31
28. บางพระ	(ชบ)	87	74	75	71	1.54	0.93	0.30	0.28	30
29. หนองปลาไหล	(รย)	163	99	149	99	1.42	1.82	0.00	0.00	1
30. ประแสร์	(รย)	282	96	262	95	1.06	2.13	1.34	1.90	13
31. นฤปดินทรจินดา	(ปจ)	287	97	268	97	1.19	1.98	0.00	0.00	8
32. แก่งกระจาน	(พบ)	644	91	579	90	3.96	4.81	8.38	8.32	66
33. ปราณบุรี	(ปช)	344	88	326	87	6.61	7.72	7.45	9.18	47
34. รัชชประภา	(สฎ)	4,838	86	3,486	81	19.50	27.21	10.78	10.22	801
35. บางหลวง	(ยล)	836	57	559	47	15.75	19.18	3.01	3.06	618
หมายเหตุ	ปริมาณน้ำที่มากกว่าหรือเท่ากับร้อยละ 80		ปริมาณน้ำที่น้อยกว่าหรือเท่ากับร้อยละ 30		%น้ำเก็บกัก / ปริมาณน้ำไหลเข้าอ่างฯ / ปริมาณน้ำระบาย สูงสุด					

5. สถิติอุบัติเหตุทางถนน วันที่ 11 ต.ค. 61 (ข้อมูลจากบริษัทกลางคุ้มครองผู้ประสบภัยจากรถจำกัด)

ช่วงเวลา	ผู้เสียชีวิต	ผู้บาดเจ็บ	รวม
10 ต.ค. 61	40	2,029	2,069
1 - 10 ต.ค. 61	335	26,300	26,635
1 ม.ค. 61 - 10 ต.ค. 61	12,046	777,593	789,639

จึงเรียนมาเพื่อโปรดทราบ

นายชยพล ธิติศักดิ์
อธิบดีกรมป้องกันและบรรเทาสาธารณภัย
ผู้อำนวยการกลาง