



รายงานสถานการณ์สาธารณภัย  
**กรมป้องกันและบรรเทาสาธารณภัย กระทรวงมหาดไทย**  
 ศูนย์อำนวยการบรรเทาสาธารณภัย (ส่วนปฏิบัติการ) [www.nirapai.com](http://www.nirapai.com)  
 โทรสาร 0-2241-7450-6 สายด่วนนิรภัย 1784



ที่ของข่าว 672/2561

วันที่ 7 พฤศจิกายน 2561

(เวลา 07.00 น.)

กรมป้องกันและบรรเทาสาธารณภัยขอรายงานสถานการณ์สาธารณภัยประจำวัน ดังนี้

1. ประกาศกรมอุตุนิยมวิทยา เรื่อง ฝนตกหนักถึงหนักมากในบริเวณภาคใต้ ฉบับที่ 2 (487/2561) วันที่ 7 พ.ย.61 เวลา 05.00 น.

หย่อมความกดอากาศต่ำปกคลุมบริเวณอ่าวไทยตอนกลาง คาดว่าจะเคลื่อนตัวผ่านภาคใต้ลงสู่ทะเลอันดามัน ในช่วงวันที่ 7-10 พฤศจิกายน 2561 โดยส่งผลกระทบต่อภาคใต้ ดังนี้

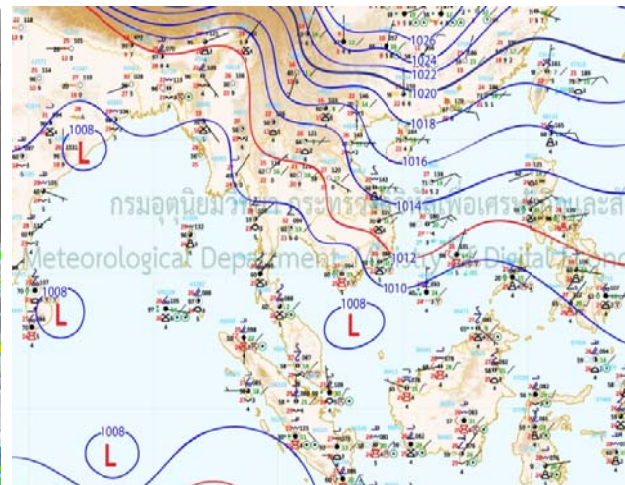
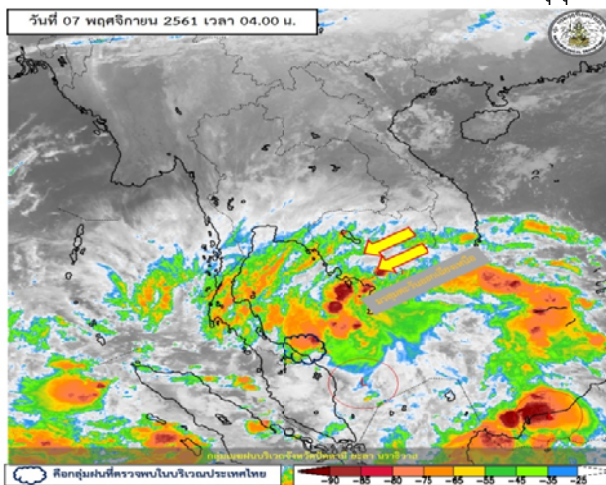
วันที่ 7-8 พฤศจิกายน 2561 มีฝนตกหนักถึงหนักมากบางพื้นที่ บริเวณจังหวัดประจวบคีรีขันธ์ ชุมพร สุราษฎร์ธานี นครศรีธรรมราช พัทลุง สงขลา ระนอง พังงา ภูเก็ต กระบี่ ตรัง และสตูล

วันที่ 9-10 พฤศจิกายน 2561 มีฝนตกหนักบางพื้นที่ บริเวณจังหวัดเพชรบุรี ประจวบคีรีขันธ์ ชุมพร สุราษฎร์ธานี นครศรีธรรมราช ระนอง พังงา ภูเก็ต กระบี่ ตรัง และสตูล

ขอให้ประชาชนในพื้นที่เสี่ยงภัย ระมัดระวังอันตรายจากฝนตกหนัก ซึ่งอาจทำให้เกิดน้ำท่วมฉับพลัน และน้ำป่าไหลหลากในช่วงเวลาดังกล่าว

สำหรับคลื่นลมบริเวณอ่าวไทย จะมีคลื่นสูงประมาณ 2 เมตร บริเวณที่มีฝนฟ้าคะนองทะเลมีคลื่นสูงมากกว่า 2 เมตร ขอให้ชาวเรือเดินเรือด้วยความระมัดระวัง เรือเล็กควรงดออกจากฝั่งในช่วงเวลาดังกล่าวไว้ด้วย

จึงขอให้ประชาชนติดตามประกาศจากกรมอุตุนิยมวิทยาอย่างใกล้ชิด



2. พื้นที่เฝ้าระวังและเตรียมพร้อมรับสถานการณ์

กองอำนวยการป้องกันและบรรเทาสาธารณภัยกลาง (กอปภ.ก.) ได้ติดตามสภาพอากาศ ปริมาณฝนสะสม สภาพน้ำท่า และปัจจัยเสี่ยงต่างๆ เชิงพื้นที่ที่กอบกับประกาศศูนย์อุตุนิยมวิทยาภาคใต้ฝั่งตะวันออก ฉบับที่ 4 (109/2561) ลงวันที่ 6 พฤศจิกายน 2561 เวลา 06.30 น. แจ้งว่า ระหว่างวันที่ 6-10 พฤศจิกายน 2561 จะมีฝนตกหนักถึงหนักมากบริเวณภาคใต้ฝั่งตะวันออก อาจเกิดสถานการณ์น้ำท่วมฉับพลันและน้ำป่าไหลหลาก สำหรับคลื่นลมในบริเวณอ่าวไทยตอนล่างตั้งแต่จังหวัดสุราษฎร์ธานีลงไปจะมีคลื่นสูง 2-3 เมตร ชาวเรือเดินเรือด้วยความระมัดระวังเรือเล็กควรงดออกจากฝั่ง จังหวัดที่ต้องเฝ้าระวังสถานการณ์ ระหว่างวันที่ 6-10 พฤศจิกายน 2561 ดังนี้

**พื้นที่เฝ้าระวังสถานการณ์น้ำท่วมฉับพลันและน้ำป่าไหลหลาก** จังหวัดประจวบคีรีขันธ์ (บริเวณตอนล่าง)  
ชุมพร สุราษฎร์ธานี นครศรีธรรมราช พัทลุง สงขลา ปัตตานี ยะลา และนราธิวาส

**พื้นที่เฝ้าระวังสถานการณ์คลื่นลมแรง** จังหวัดสุราษฎร์ธานี นครศรีธรรมราช สงขลา ปัตตานี และนราธิวาส  
เพื่อเป็นการเน้นย้ำการปฏิบัติ ขอให้ ศูนย์ป้องกันและบรรเทาสาธารณภัย เขต 4 11 12 และจังหวัด  
ดำเนินการ ดังนี้

- 1) แจ้งประชาชนให้ติดตามข้อมูลสภาพอากาศ สภาพน้ำท่า จากทางราชการ
- 2) เตรียมความพร้อมรับสถานการณ์โดยให้จังหวัดปฏิบัติตามหนังสือข้อสั่งการของกองบัญชาการป้องกันและบรรเทาสาธารณภัยแห่งชาติ อย่างเคร่งครัด
- 3) ให้จังหวัดรายงานสถานการณ์ การเตรียมพร้อมและผลการปฏิบัติให้ทราบ หากเกิดสถานการณ์ในพื้นที่ให้รายงานการปฏิบัติมายังกองอำนวยการป้องกันและบรรเทาสาธารณภัยกลาง

### 3. ข้อมูลปริมาณน้ำฝน เวลา 05.00 น. วันที่ 6 พ.ย. 61 ถึง เวลา 05.00 น. วันที่ 7 พ.ย. 61

ที่	จังหวัด	สถานีวัด	อำเภอ/เขต	ปริมาณฝน	
1	สุราษฎร์ธานี (สสนก.)	ต.พ่วงพรมคร	เคียนซา	59.5 มม.	
2	กาญจนบุรี (สสนก.)	ต.หนองลู	สังขละบุรี	57 มม.	
3	นครศรีธรรมราช (สสนก.)	ต.ร่อนพิบูลย์	ร่อนพิบูลย์	56 มม.	
4	พังงา (สสนก.)	ต.หล่อยูง	ตะกั่วทุ่ง	32 มม.	
5	พัทลุง (สสนก.)	ต.ชะรัด	กงหรา	28.5 มม.	
6	ปัตตานี (สสนก.)	ต.ปะนาเระ	ปะนาเระ	20 มม.	
เกณฑ์ปริมาณน้ำฝน		0.1-10 มม. = ฝนเล็กน้อย	10.1-35.0 มม. = ฝนปานกลาง	35.1-90.0 มม. = ฝนหนัก	มากกว่า 90.0 มม. = ฝนหนักมาก

### 4. ข้อมูลอุณหภูมิรายภาค (กรมอุตุนิยมวิทยา ณ วันที่ 7 พ.ย. 61)

ภาค	อุณหภูมิ ต่ำสุด (°C)	จังหวัด	อุณหภูมิ สูงสุด (°C)	จังหวัด
เหนือ	15.7	น่าน	34.9	พิจิตร
ตะวันออกเฉียงเหนือ	18.0	เลย	35.1	อุบลราชธานี
กลาง	20.4	กาญจนบุรี	34.8	นครสวรรค์
ตะวันออก	20.7	ฉะเชิงเทรา	36.6	ชลบุรี
ใต้	21.2	ประจวบคีรีขันธ์	33.8	ระนอง
กรุงเทพมหานคร/ปริมณฑล	24.1	สมุทรปราการ	36.0	กรุงเทพมหานคร

\*\*\* อุณหภูมิต่ำสุดค่าสุด 4.2 องศาเซลเซียส (กิ่วแม่ปาน ดอยอินทนนท์ อ.จอมทอง จ.เชียงใหม่)

### 5. สภาพน้ำในอ่างเก็บน้ำ (ข้อมูลกรมชลประทาน ณ วันที่ 6 พ.ย. 61)

ปริมาณน้ำในอ่างฯ 57,611 ล้าน ลบ.ม. คิดเป็นร้อยละ 81 (ปริมาณน้ำใช้การได้ 34,069 ล้าน ลบ.ม. คิดเป็นร้อยละ 72) ปริมาณน้ำในอ่างฯ เทียบกับปี 2560 (59,738 ล้าน ลบ.ม. คิดเป็นร้อยละ 84) น้อยกว่าปี 2560 จำนวน 2,127 ล้าน ลบ.ม. ปริมาณน้ำไหลลงอ่างฯ จำนวน 75.81 ล้าน ลบ.ม. ปริมาณน้ำระบายจำนวน 79.82 ล้าน ลบ.ม. (น้ำระบาย มากกว่า น้ำไหลลงอ่างฯ 4.01 ล้าน ลบ.ม.) สามารถรับน้ำได้อีก 13,331 ล้าน ลบ.ม.

### ภาพน้ำในอ่างเก็บน้ำขนาดใหญ่ จำนวน 35 อ่าง

อ่างเก็บน้ำ	ปริมาณน้ำในอ่างฯ	ปริมาณน้ำใช้การได้		ปริมาณน้ำไหลลงอ่างฯ		ปริมาณน้ำระบาย		ปริมาณน้ำรับได้อีก (ล้าน ม <sup>3</sup> )		
		ปริมาณ (ล้าน ม <sup>3</sup> )	% น้ำเก็บกัก	ปริมาณ (ล้าน ม <sup>3</sup> )	% น้ำใช้การ	วันนี้ (ล้าน ม <sup>3</sup> )	เมื่อวาน (ล้าน ม <sup>3</sup> )		วันนี้ (ล้าน ม <sup>3</sup> )	เมื่อวาน (ล้าน ม <sup>3</sup> )
1. ภูมิพล	(ตก)	9,759	72	5,959	62	19.25	14.01	8.00	8.00	3,703
2. สิริกิติ์	(อต)	8,326	88	5,476	82	8.98	7.98	12.99	11.99	1,184

อ่างเก็บน้ำ		ปริมาณน้ำในอ่างฯ		ปริมาณน้ำใช้การได้		ปริมาณน้ำไหลลงอ่างฯ		ปริมาณน้ำระบาย		ปริมาณน้ำรับได้อีก (ล้าน ม <sup>3</sup> )
		ปริมาตร (ล้าน ม <sup>3</sup> )	% น้ำเก็บกัก	ปริมาตร (ล้าน ม <sup>3</sup> )	% น้ำใช้การ	วันนี้ (ล้าน ม <sup>3</sup> )	เมื่อวาน (ล้าน ม <sup>3</sup> )	วันนี้ (ล้าน ม <sup>3</sup> )	เมื่อวาน (ล้าน ม <sup>3</sup> )	
3. แม่งัดสมบูรณ์ชล	(ชม)	247	93	234	93	0.64	0.53	0.16	0.20	18
4. แม่งวดอุดมธารา	(ชม)	129	49	115	46	0.52	0.54	0.13	0.09	134
5. กิวลม	(ลป)	93	87	89	87	1.35	1.41	1.79	1.94	13
6. กิวคอบมา	(ลป)	184	108	178	109	0.36	0.64	0.23	0.23	-
7. แควน้อยบำรุงแดน	(พล)	739	79	696	78	0.57	0.95	1.30	1.30	200
8. แม่มอก	(ลป)	46	42	30	32	0.05	0.10	0.05	0.10	64
9. ห้วยหลวง	(อด)	72	53	65	51	0.00	0.00	0.19	0.19	64
10. น้ำอูน	(สน)	457	88	412	87	0.00	0.00	0.00	0.00	63
11. น้ำพุง	(สน)	128	78	121	77	0.67	0.09	0.02	0.00	36
12. จุฬากรณี	(ชย)	109	66	72	56	0.19	0.56	0.01	0.86	55
13. อุบลรัตน์	(ชก)	839	35	258	14	1.62	1.66	0.50	0.54	1,592
14. ลำปาว	(กส)	1,232	62	1,132	60	0.28	0.85	2.58	3.15	748
15. ลำตะคอง	(นม)	264	84	242	83	0.24	0.10	0.26	0.72	50
16. ลำพระเพลิง	(นม)	80	52	78	51	0.00	0.09	0.54	0.69	75
17. มูลบน	(นม)	73	52	66	49	0.22	0.33	0.52	0.52	68
18. ลำแซะ	(นม)	171	62	164	61	0.12	0.11	0.77	0.78	104
19. ลำน้ำรอง	(บร)	40	33	37	31	0.03	0.03	0.00	0.00	81
20. สิรินคร	(อบ)	1,360	69	529	47	0.00	0.00	0.00	1.08	606
21. ป่าสักชลสิทธิ์	(ลป)	738	77	735	77	0.00	0.00	0.64	0.64	222
22. ทับเสลา	(อน)	58	37	41	29	0.00	0.09	0.00	0.00	102
23. กระเสียว	(สพ)	103	34	63	24	0.03	0.09	1.88	1.89	196
24. ศรีนครินทร์	(กจ)	16,450	93	6,185	83	13.49	11.93	11.92	9.97	1,295
25. วชิราลงกรณ์	(กจ)	7,766	88	4,754	81	6.59	7.32	12.97	10.07	1,094
26. ชุนด่านปราการชล	(นย)	223	100	219	100	0.06	0.29	0.05	0.49	1
27. คลองสีไต้	(ฉช)	387	92	357	91	0.00	0.00	0.15	0.15	33
28. บางพระ	(ชบ)	97	83	85	81	0.00	0.11	0.28	0.21	20
29. หนองปลาไหล	(รย)	166	101	152	101	0.97	1.08	0.00	0.00	-
30. ประแสร์	(รย)	279	95	259	94	0.00	0.00	0.52	0.52	16
31. นฤปดินทรจินดา	(ปจ)	291	99	272	99	0.47	0.47	0.84	0.84	4
32. แก่งกระจาน	(พบ)	643	91	578	90	2.75	2.96	3.46	2.59	67
33. ปราณบุรี	(ปข)	324	83	306	82	3.64	2.72	4.14	5.00	67
34. รัชชประภา	(สฎ)	4,805	85	3,453	81	3.60	7.03	9.85	5.00	834
35. บางบาล	(ยล)	934	64	658	56	9.29	5.18	3.25	2.96	520
หมายเหตุ	ปริมาณน้ำที่มากกว่าหรือเท่ากับร้อยละ 80		ปริมาณน้ำที่น้อยกว่าหรือเท่ากับร้อยละ 30		%น้ำเก็บกัก / ปริมาณน้ำไหลเข้าอ่างฯ / ปริมาณน้ำระบาย สูงสุด					

### 6. สถิติอุบัติเหตุทางถนน วันที่ 7 พ.ย. 61 (ข้อมูลจากบริษัทกลางคุ้มครองผู้ประสบภัยจากรถจำกัด)

ช่วงเวลา	ผู้เสียชีวิต	ผู้บาดเจ็บ	รวม
6 พ.ย. 61	34	3,004	3,038
1 - 6 พ.ย.61	220	19,031	19,251
1 ม.ค. 61 - 6 พ.ย. 61	13,123	854,813	867,936

จึงเรียนมาเพื่อโปรดทราบ

นายชยพล ธิติศักดิ์  
อธิบดีกรมป้องกันและบรรเทาสาธารณภัย  
ผู้อำนวยการกลาง