



รายงานสถานการณ์สาธารณภัย  
กรมป้องกันและบรรเทาสาธารณภัย กระทรวงมหาดไทย  
ศูนย์อำนวยการบรรเทาสาธารณภัย (ส่วนปฏิบัติการ) [www.nirapai.com](http://www.nirapai.com)  
โทรสาร 0-2241-7450-6 สายด่วนนิรภัย 1784



ที่ของข่าว 669/2561

วันที่ 5 พฤศจิกายน 2561

(เวลา 18.00 น.)

กรมป้องกันและบรรเทาสาธารณภัยขอรายงานสถานการณ์สาธารณภัยประจำวัน ดังนี้

1. สถานการณ์สาธารณภัย

อุบัติเหตุ

1) จ.อุดรธานี วันที่ 5 พ.ย. 61 เวลา 07.50 น. เกิดอุบัติเหตุรถยนต์ ทะเบียน กร 9890 อุดรธานี ชนกับรถตู้ รับ - ส่ง นักเรียน ทะเบียน นข 5783 อุดรธานี บนถนนวังสามหมอ - ศรีธาตุ บริเวณบ้านหนองไผ่พระเจริญ ต.หนองหญ้าไซ อ.วังสามหมอ **มีผู้ได้รับบาดเจ็บ 31 ราย (ชาย 14 ราย หญิง 17 ราย) ไม่มีผู้เสียชีวิต**



การให้ความช่วยเหลือ สนง.ปภ.จ. อําเภอ หน่วยบริการการแพทย์ฉุกเฉิน จนท.ตร. อปพร. อาสาสมัคร มูลนิธิ พร้อมหน่วยงานที่เกี่ยวข้องเข้าให้การช่วยเหลือนำผู้ได้รับบาดเจ็บส่ง รพ.วังสามหมอ สาเหตุอยู่ระหว่างการสอบสวนของเจ้าหน้าที่ โดยบริษัทกลางคุ้มครองผู้ประสบภัยจากรถประสานบริษัทประกันภัยที่เกี่ยวข้อง ให้ความช่วยเหลือแล้ว

2) จ.เชียงใหม่ วันที่ 5 พ.ย. 61 เวลา 11.20 น. เกิดอุบัติเหตุรถบรรทุก ทะเบียน 50 - 2666 เชียงใหม่ ชนกับรถโดยสารประจำทางสาย เชียงใหม่ - ฮอด ทะเบียน 10 - 1622 เชียงใหม่ บนถนนฮอด - แม่สะเรียง บริเวณ ต.บ้านแปะ อ.จอมทอง **มีผู้ได้รับบาดเจ็บ 8 ราย (ชาย 5 ราย หญิง 3 ราย) ไม่มีผู้เสียชีวิต**



**การให้ความช่วยเหลือ** สนง.ปภ.จ. อำเภอบริการการแพทย์ฉุกเฉิน จนท.ตร. อปพร. อาสาสมัครมูลนิธิ พร้อมหน่วยงานที่เกี่ยวข้องเข้าให้การช่วยเหลือนำผู้ได้รับบาดเจ็บส่ง รพ.เชียงใหม่ราม รพ.ฮอด รพ.จอมทอง สาเหตุอยู่ระหว่างการสอบสวนของเจ้าหน้าที่ โดยบริษัทกลางคุ้มครองผู้ประสบภัยจากรถประสานบริษัทประกันภัยที่เกี่ยวข้องเข้าให้ความช่วยเหลือแล้ว

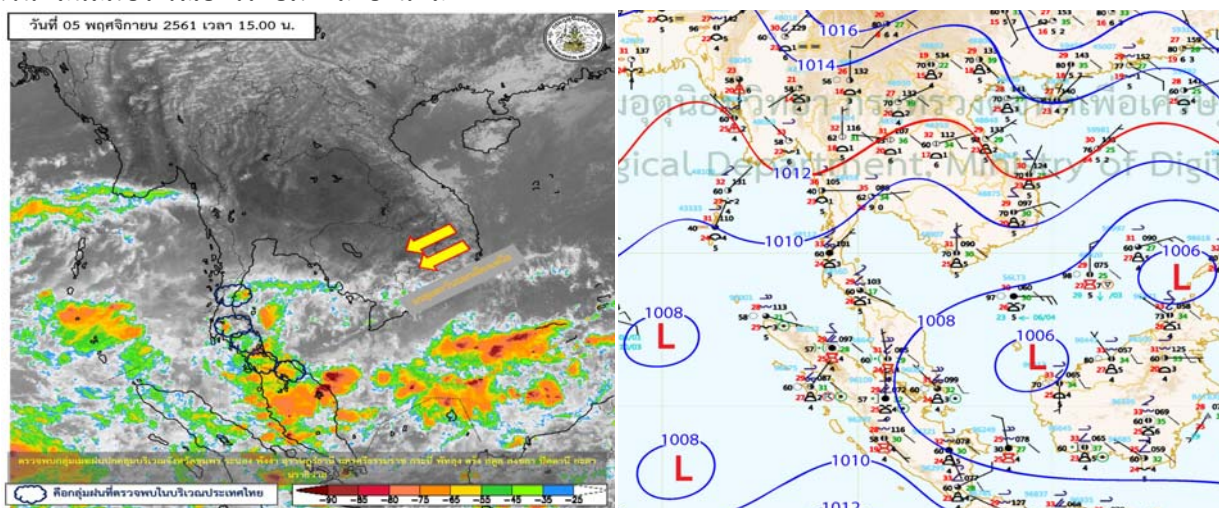
## 2. พยากรณ์อากาศ กรมอุตุนิยมวิทยา วันที่ 5 พ.ย. 61 เวลา 17.00 น.

**พยากรณ์อากาศ 24 ชั่วโมงข้างหน้า** ประเทศไทยตอนบนอุณหภูมิจะสูงขึ้น 1-2 องศาเซลเซียส กับมีหมอกในตอนเช้าและมีหมอกหนาในบางพื้นที่ โดยภาคเหนือ ภาคตะวันออกเฉียงเหนือ และภาคกลางตอนบนยังคงมีอากาศเย็นในตอนเช้า ขอให้ประชาชนบริเวณดังกล่าวระมัดระวังการสัญจรผ่านบริเวณที่มีหมอกไว้ด้วย

สำหรับภาคใต้มีฝนตกหนักบางแห่ง ส่วนอ่าวไทยมีคลื่นสูง 1 – 2 เมตร ขอให้ประชาชนบริเวณภาคใต้ระวังอันตรายจากฝนที่ตกหนัก ซึ่งอาจทำให้เกิดน้ำท่วมฉับพลัน น้ำป่าไหลหลากได้ ส่วนชาวเรือบริเวณอ่าวไทยควรเดินเรือด้วยความระมัดระวัง

อนึ่ง ในช่วงวันที่ 7 - 9 พฤศจิกายน 2561 หย่อมความกดอากาศต่ำบริเวณทะเลจีนใต้ตอนล่างจะเคลื่อนเข้ามาปกคลุมภาคใต้ตอนล่าง ทำให้บริเวณดังกล่าวมีฝนเพิ่มมากขึ้นและมีฝนตกหนักถึงหนักมากบางพื้นที่ ขอให้ประชาชนในบริเวณภาคใต้ตอนล่างระมัดระวังอันตรายจากฝนที่ตกหนักถึงหนักมาก ซึ่งอาจทำให้เกิดน้ำท่วมฉับพลัน น้ำป่าไหลหลาก เกิดขึ้นได้ในช่วงเวลาดังกล่าว

**ลักษณะสำคัญทางอุตุนิยมวิทยา** บริเวณความกดอากาศสูงปกคลุมประเทศไทยตอนบนมีกำลังอ่อนทำให้บริเวณดังกล่าวมีอุณหภูมิสูงขึ้นกับมีหมอกในตอนเช้า และมีหมอกหนาในบางพื้นที่ แต่ยังคงมีอากาศเย็นในตอนเช้าบริเวณภาคเหนือ ภาคตะวันออกเฉียงเหนือ และภาคกลางตอนบน สำหรับมรสุมตะวันออกเฉียงเหนือที่พัดปกคลุมอ่าวไทยและภาคใต้มีกำลังค่อนข้างแรง ทำให้ภาคใต้ยังคงมีฝนตกต่อเนื่องกับมีฝนตกหนักบางแห่ง ส่วนคลื่นลมบริเวณอ่าวไทยมีกำลังปานกลาง



## 3. ข้อมูลปริมาณน้ำฝน เวลา 13.00 น. วันที่ 4 พ.ย. 61 ถึง เวลา 13.00 น. วันที่ 5 พ.ย. 61

ที่	จังหวัด	สถานีวัด	อำเภอ/เขต	ปริมาณฝน
1	สงขลา (สสนก.)	ต.เขารูปช้าง	เมืองฯ	70.0 มม.
2	นราธิวาส (สสนก.)	ต.แว้ง	แว้ง	66.6 มม.
3	ปัตตานี (สสนก.)	ต.ปะนาเระ	ปะนาเระ	54.0 มม.
4	ยะลา (สสนก.)	ต.พร่อน	เมืองฯ	44.4 มม.
5	นครศรีธรรมราช (สสนก.)	ต.นบพิตำ	นบพิตำ	43.5 มม.
6	พังงา (กรมอุตุนิยมวิทยา)	-	ตะกั่วป่า	22.0 มม.
เกณฑ์ปริมาณน้ำฝน 0.1-10 มม. = ฝนเล็กน้อย 10.1-35.0 มม. = ฝนปานกลาง 35.1-90.0 มม. = ฝนหนัก มากกว่า 90.0 มม. = ฝนหนักมาก				

#### 4. ข้อมูลอุณหภูมิรายภาค (กรมอุตุนิยมวิทยา ณ วันที่ 5 พ.ย. 61)

ภาค	อุณหภูมิ ต่ำสุด (°C)	จังหวัด	อุณหภูมิ สูงสุด (°C)	จังหวัด
เหนือ	15.2	ตาก	34.5	เพชรบูรณ์
ตะวันออกเฉียงเหนือ	16.6	เลย	33.8	บุรีรัมย์
กลาง	19.5	ลพบุรี	35.1	ลพบุรี,กาญจนบุรี
ตะวันออก	21.1	ฉะเชิงเทรา	36.3	ชลบุรี
ใต้	21.2	ประจวบคีรีขันธ์	34.0	ภูเก็ต
กรุงเทพมหานคร/ปริมณฑล	23.7	สมุทรปราการ	35.7	กรุงเทพมหานคร

\*\*\* อุณหภูมิต่ำสุด 4.8 องศาเซลเซียส (กัวแม่ปาน ดอยอินทนนท์ อ.จอมทอง จ.เชียงใหม่)

#### 5. สภาพน้ำในอ่างเก็บน้ำ (ข้อมูลกรมชลประทาน ณ วันที่ 5 พ.ย. 61)

ปริมาณน้ำในอ่างฯ 57,624 ล้าน ลบ.ม. คิดเป็นร้อยละ 81 (ปริมาณน้ำใช้การได้ 34,082 ล้าน ลบ.ม. คิดเป็นร้อยละ 72) ปริมาณน้ำในอ่างฯ เทียบกับปี 2560 (59,737 ล้าน ลบ.ม. คิดเป็นร้อยละ 84) น้อยกว่าปี 2560 จำนวน 2,113 ล้าน ลบ.ม. ปริมาณน้ำไหลลงอ่างฯ จำนวน 69.25 ล้าน ลบ.ม. ปริมาณน้ำระบายจำนวน 72.21 ล้าน ลบ.ม. (น้ำระบาย มากกว่า น้ำไหลลงอ่างฯ 3.46 ล้าน ลบ.ม.) สามารถรับน้ำได้อีก 13,318 ล้าน ลบ.ม.

#### ภาพน้ำในอ่างเก็บน้ำขนาดใหญ่ จำนวน 35 อ่าง

อ่างเก็บน้ำ		ปริมาณน้ำในอ่างฯ		ปริมาณน้ำใช้การได้		ปริมาณน้ำไหลลงอ่างฯ		ปริมาณน้ำระบาย		ปริมาณน้ำรับได้อีก (ล้าน ม <sup>3</sup> )
		ปริมาตร (ล้าน ม <sup>3</sup> )	% น้ำเก็บกัก	ปริมาตร (ล้าน ม <sup>3</sup> )	% น้ำใช้การ	วันนี้ (ล้าน ม <sup>3</sup> )	เมื่อวาน (ล้าน ม <sup>3</sup> )	วันนี้ (ล้าน ม <sup>3</sup> )	เมื่อวาน (ล้าน ม <sup>3</sup> )	
1. ภูมิพล	(ตก)	9,748	72	5,948	62	14.01	13.91	8.00	9.00	3,714
2. สิริกิติ์	(อด)	8,331	88	5,481	82	7.98	10.42	11.99	12.01	1,179
3. แม่จัดสมบุรณ์ชล	(ชม)	246	93	234	93	0.53	0.64	0.20	0.25	18
4. แม่กวางอุดมธารา	(ชม)	128	49	114	46	0.54	0.46	0.09	0.04	135
5. กิวลม	(ลป)	93	88	90	87	1.41	1.54	1.94	1.95	13
6. กิวคอหมา	(ลป)	184	108	178	109	0.64	0.50	0.23	0.23	-
7. แควน้อยบำรุงแดน	(พล)	739	79	696	78	0.95	0.95	1.30	1.30	200
8. แม่มอก	(ลป)	46	42	30	32	0.10	0.28	0.10	0.10	64
9. ห้วยหลวง	(อด)	72	53	65	51	0.00	0.00	0.19	0.19	64
10. น้ำอูน	(สน)	457	88	412	87	0.00	0.00	0.00	0.00	63
11. น้ำพุง	(สน)	128	78	120	76	0.09	0.00	0.00	0.00	37
12. จุฬารักษ์	(ชย)	108	66	71	56	0.56	0.48	0.86	0.86	56
13. อุบลรัตน์	(ชก)	839	35	258	14	1.66	3.60	0.54	0.51	1,592
14. ลำปาว	(กส)	1,235	62	1,135	60	0.85	0.81	3.15	3.11	745
15. ลำตะคอง	(นม)	265	84	242	83	0.10	0.27	0.72	0.26	50
16. ลำพระเพลิง	(นม)	81	52	79	52	0.09	0.00	0.69	0.69	74
17. มูลบ่	(นม)	73	52	66	49	0.33	0.33	0.52	0.52	68
18. ลำแซะ	(นม)	172	62	165	61	0.11	0.10	0.78	0.78	103
19. ลำน้ำรอง	(บร)	40	33	37	31	0.03	0.00	0.00	0.00	81
20. สิรินคร	(อบ)	1,362	69	531	47	0.00	0.76	1.08	0.00	604
21. ป่าสักชลสิทธิ์	(ลป)	739	77	736	77	0.00	0.00	0.64	0.64	221
22. ทับเสลา	(อน)	58	37	41	29	0.09	0.00	0.00	0.00	102
23. กระเสียว	(สพ)	105	35	65	25	0.09	0.09	1.89	1.89	194
24. ศรีนครินทร์	(กจ)	16,450	93	6,185	83	11.93	9.07	9.97	10.01	1,295
25. วชิราลงกรณ์	(กจ)	7,773	88	4,761	81	7.32	7.20	10.07	9.98	1,087
26. ชุนด่านปราการชล	(นย)	222	99	218	99	0.29	0.14	0.49	0.49	2
27. คลองสิียด	(ฉช)	387	92	357	92	0.00	0.00	0.15	0.25	33

อ่างเก็บน้ำ		ปริมาณน้ำในอ่างฯ		ปริมาณน้ำใช้การได้		ปริมาณน้ำไหลลงอ่างฯ		ปริมาณน้ำระบาย		ปริมาณน้ำรับได้อีก (ล้าน ม <sup>3</sup> )
		ปริมาตร (ล้าน ม <sup>3</sup> )	% น้ำเก็บกัก	ปริมาตร (ล้าน ม <sup>3</sup> )	% น้ำใช้การ	วันนี้ (ล้าน ม <sup>3</sup> )	เมื่อวาน (ล้าน ม <sup>3</sup> )	วันนี้ (ล้าน ม <sup>3</sup> )	เมื่อวาน (ล้าน ม <sup>3</sup> )	
28. บางพระ	(ชบ)	97	83	85	81	0.11	0.28	0.21	0.24	20
29. หนองปลาไหล	(รย)	166	101	153	102	1.08	1.17	0.00	0.00	-
30. ประแสร์	(รย)	280	95	260	94	0.00	0.00	0.52	0.52	15
31. นฤปดินทรจินดา	(ปจ)	292	99	272	99	0.47	0.21	0.84	0.85	3
32. แก่งกระจาน	(พบ)	643	91	578	90	2.96	2.56	2.59	2.59	67
33. ปราณบุรี	(ปช)	324	83	307	82	2.72	4.47	5.00	5.86	67
34. รัชชประภา	(สฎ)	4,811	85	3,460	81	7.03	4.87	5.00	9.46	827
35. บางกลาง	(ยล)	928	64	652	55	5.18	6.10	2.96	3.05	526
หมายเหตุ	ปริมาณน้ำที่มากกว่าหรือเท่ากับร้อยละ 80		ปริมาณน้ำที่น้อยกว่าหรือเท่ากับร้อยละ 30			%น้ำเก็บกัก / ปริมาณน้ำไหลเข้าอ่างฯ / ปริมาณน้ำระบาย สูงสุด				

#### 6. สถิติอุบัติเหตุทางถนน วันที่ 5 พ.ย. 61 (ข้อมูลจากบริษัทกลางคุ้มครองผู้ประสบภัยจากรถจำกัด)

ช่วงเวลา	ผู้เสียชีวิต	ผู้บาดเจ็บ	รวม
4 พ.ย. 61	30	2,989	3,019
1 – 4 พ.ย.61	150	12,194	12,344
1 ม.ค. 61 – 4 พ.ย. 61	13,050	847,939	860,989

จึงเรียนมาเพื่อโปรดทราบ

นายชยพล ธิติศักดิ์  
อธิบดีกรมป้องกันและบรรเทาสาธารณภัย  
ผู้อำนวยการกลาง