



รายงานสถานการณ์สาธารณภัย
กรมป้องกันและบรรเทาสาธารณภัย กระทรวงมหาดไทย
ศูนย์อำนวยการบรรเทาสาธารณภัย (ส่วนปฏิบัติการ) www.nirapai.com
โทรสาร 0-2241-7450-6 สายด่วนนิรภัย 1784



ที่ของข่าว 276/2561

วันที่ 14 พฤษภาคม 2561

(เวลา 07.00 น.)

กรมป้องกันและบรรเทาสาธารณภัยขอรายงานสถานการณ์สาธารณภัยประจำวัน ดังนี้

1. สถานการณ์สาธารณภัย

1.1 แผ่นดินไหว

วันนี้ (14 พ.ค.61) เวลา 01.40 น. เกิดแผ่นดินไหวในทะเล ขนาด 5.0 ลึก 10 กม. บริเวณหมู่เกาะนิโคบาร์ ประเทศอินเดีย ห่างจากชายฝั่งเกาะภูเก็ต 510 กม. **ไม่มีผลกระทบต่อประเทศไทย**

1.2 วาตภัย

*1) จ.อุดรธานี วันที่ 12 พ.ค. 61 เวลา 22.00 น. เกิดเหตุวาตภัยในพื้นที่ 4 อ. 7 ต. 20 ม. ได้แก่ อ.เมืองฯ ต.หนองไผ่ (ม.7,8) อ.กุมภวาปี ต.เสือเพลอ (ม.2,5,6) ต.สีอ้อ (ม.1,3,4) อ.สร้างคอม ต.บ้านโคก (ม.8,11) ต.สร้างคอม (ม.6,7,9,10,13) อ.หนองแสง ต.หนองแสง (ม.5,6) ต.ทับกุง (ม.1,3,11) **บ้านเรือนประชาชนได้รับผลกระทบรวม 72 หลัง วัด 2 แห่ง โรงเรียน 1 แห่ง โรงเรียนสังกัด 1 หลัง** ราษฎรได้รับผลกระทบ 165 คน **ไม่มีผู้บาดเจ็บและเสียชีวิต**

การให้ความช่วยเหลือ สนง.ปภ.จ. อําเภอ หน่วยทหาร ศบภ.มทบ.24 อปท. อส. อปพร. อาสาสมัคร มูลนิธิ เข้าให้การช่วยเหลือ สถานการณ์สิ้นสุดแล้ว

*2) จ.พะเยา วันที่ 12 พ.ค. 61 เวลา 17.00 น. เกิดเหตุวาตภัยในพื้นที่ 1 อ. 2 ต. 6 ม. ได้แก่ อ.เชียงคำ ต.เชียงบาน (ม.8) ต.อ่าทอง (ม.5,7,8,11,12) **บ้านเรือนประชาชนได้รับผลกระทบรวม 39 หลัง** ราษฎรได้รับผลกระทบ 85 คน **ไม่มีผู้บาดเจ็บและเสียชีวิต**

การให้ความช่วยเหลือ สนง.ปภ.จ. อําเภอ หน่วยทหาร ศบภ.มทบ.34 อปท. อส. อปพร. อาสาสมัคร มูลนิธิ เข้าให้การช่วยเหลือ สถานการณ์สิ้นสุดแล้ว

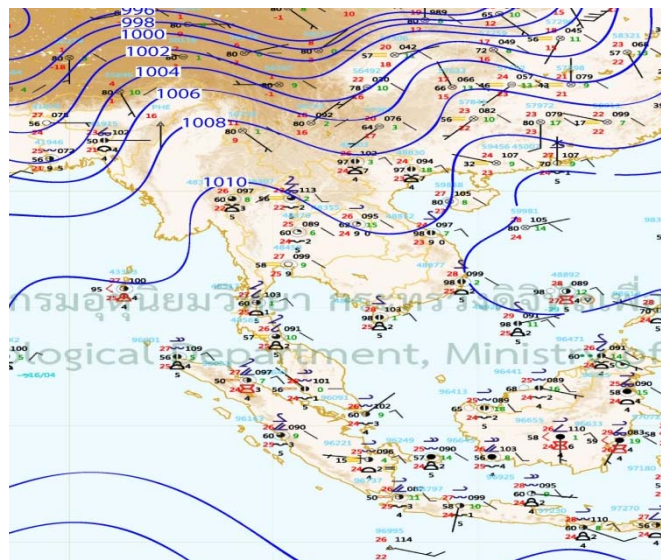
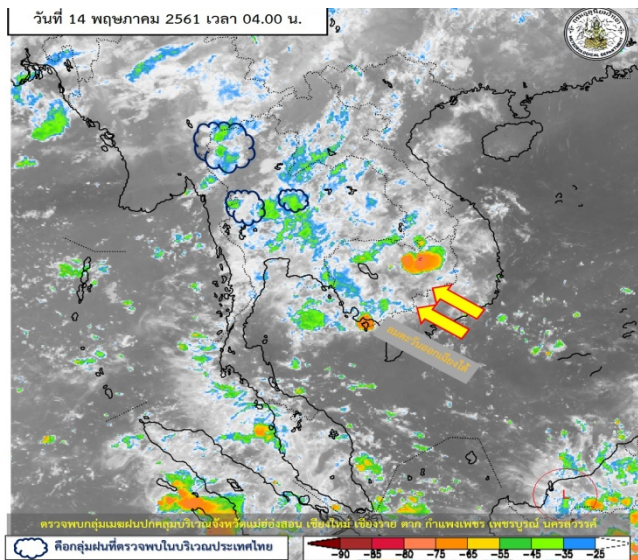
1.3 อุบัติเหตุ

จ.ชลบุรี วันที่ 13 พ.ค. 61 เวลา 22.00 น. เกิดอุบัติเหตุ รถเก๋ง ทะเบียน ขช-6074 ชลบุรี เสียหลักชน กำแพงบ้าน บนถนนสุขุมวิท ม.2 ต.นาเกลือ อ.บางละมุง **ส่งผลให้มีผู้เสียชีวิต 4 ราย (ชาย)** สนง.ปภ.จ. อําเภอ หน่วยบริการการแพทย์ฉุกเฉิน จนท.ตร. อปพร. อาสาสมัคร มูลนิธิ พร้อมหน่วยงานที่เกี่ยวข้องเข้าให้การช่วยเหลือ สาเหตุอยู่ระหว่างการสอบสวนของเจ้าหน้าที่ โดยบริษัทกลางคุ้มครองผู้ประสบภัยจากรถประสาน บริษัทประกันภัยที่เกี่ยวข้องเข้าให้ความช่วยเหลือแล้ว

2. สถานะอากาศ พยากรณ์อากาศ กรมอุตุนิยมวิทยา วันที่ 14 พ.ค. 61 เวลา 05.00 น.

พยากรณ์อากาศ 24 ชั่วโมงข้างหน้า ประเทศไทยตอนบนยังคงมีฝนฟ้าคะนองหลายพื้นที่ กับมีฝนตกหนักบางแห่งบริเวณภาคเหนือ ภาคตะวันออกเฉียงเหนือ และภาคตะวันออก ขอให้ประชาชนบริเวณภาคเหนือ ภาคตะวันออกเฉียงเหนือ และภาคตะวันออกระวังอันตรายจากฝนตกหนักและฝนที่ตกสะสมไว้ด้วย

ลักษณะสำคัญทางอุตุนิยมวิทยา คลื่นกระแสลมตะวันตกจากประเทศเมียนมาเคลื่อนเข้าปกคลุมภาคเหนือ และภาคตะวันออกเฉียงเหนือตอนบน ประกอบกับมีลมตะวันออกเฉียงใต้พัดนำความชื้นจากอ่าวไทยเข้ามาปกคลุมภาคตะวันออกเฉียงเหนือ ภาคตะวันออก และภาคกลาง ทำให้บริเวณดังกล่าวยังคง มีฝนฟ้าคะนองหลายพื้นที่ กับมีฝนตกหนักบางแห่งบริเวณภาคเหนือ ภาคตะวันออกเฉียงเหนือ และภาคตะวันออก



3. สถานการณ์หมอกควัน

คุณภาพอากาศภาคเหนือ ประจำวันที่ 14 พฤษภาคม 2561 เวลา 05.00 น. ดังนี้ (ข้อมูล กรมควบคุมมลพิษ กรมอุตุนิยมวิทยา)

พื้นที่		PM ₁₀	AQI	ทัศนวิสัย (กม.) (กรมอุตุนิยมฯ)	คุณภาพอากาศ
เชียงใหม่	ต.เวียง อ.เมือง	28	35	10.0	ดี
เชียงใหม่	ต.ช้างเผือก อ.เมือง	42	52	10.0	ปานกลาง
	ต.ศรีภูมิ อ.เมือง	35	44		ดี
ลำปาง	ต.พระบาท อ.เมือง	20	25	10.0	ดี
	ต.แม่เมาะ อ.แม่เมาะ	30	38		ดี
ลำพูน	ต.ในเมือง อ.เมือง	22	28	10.0	ดี
แม่ฮ่องสอน	ต.จองคำ อ.เมือง	27	54	8.0	ปานกลาง
น่าน	ต.ห้วยโก๋น อ.เฉลิมพระเกียรติ	25	31	10.0	ดี
แพร่	ต.นาจักร อ.เมือง	28	35	2.0	ดี
พะเยา	ต.เวียง อ.เมือง	29	36	10.0	ดี
ตาก	ต.แม่ปะ อ.แม่สอด	28	35	5.0	ดี
ค่ามาตรฐาน		120	100	หมายเหตุ ค่ามาตรฐาน PM ₁₀ เฉลี่ย 24 ชั่วโมง เท่ากับ 120 ไมโครกรัมต่อลูกบาศก์เมตร ดัชนีคุณภาพอากาศ AQI (Air Quality Index) ไม่ควรเกิน 100	
0-50	51-100	101-200	201-300	>300	ดี ปานกลาง มีผลกระทบต่อสุขภาพ มีผลกระทบต่อสุขภาพมาก อันตราย

4. ข้อมูลปริมาณน้ำฝนอัตโนมัติ เวลา 05.00 น. วันที่ 13 พ.ค. 61 ถึง เวลา 05.00 น. วันที่ 14 พ.ค. 61

ที่	จังหวัด	สถานีวัด	อำเภอ/เขต	ปริมาณฝน
1	เลย (สสนก.)	ต.น้ำพูน	ท่าลี่	97.0 มม.
2	อุดรดิตถ์ (สสนก.)	ต.บ้านด่านนาขาม	เมืองฯ	67.5 มม.
3	สุโขทัย (สสนก.)	ต.ตลิ่งชัน	บ้านด่านลานหอย	66.5 มม.
4	ตรัง (กรมอุตุนิยมฯ)	-	เมืองฯ	61.2 มม.
5	กรุงเทพมหานคร (สสนก.)	บางอ้อ	บางพลัด	61.0 มม.
6	นครศรีธรรมราช (สสนก.)	ต.เขาแก้ว	ลานสะกา	59.5 มม.

5. สภาพน้ำในอ่างเก็บน้ำ (ข้อมูลกรมชลประทาน ณ วันที่ 13 พ.ค. 61)

ปริมาณน้ำในอ่างฯ 43,843 ล้าน ลบ.ม. คิดเป็นร้อยละ 62 (ปริมาณน้ำใช้การได้ 20,300 ล้าน ลบ.ม. คิดเป็นร้อยละ 43) ปริมาณน้ำในอ่างฯ เทียบกับปี 2560 (37,616 ล้าน ลบ.ม.คิดเป็นร้อยละ 53) มากกว่าปี 2560 จำนวน 6,227 ล้านลบ.ม. ปริมาณน้ำไหลลงอ่างฯ จำนวน 57.25 ล้าน ลบ.ม. ปริมาณน้ำระบายจำนวน 92.00 ล้าน ลบ.ม. (น้ำไหลลงอ่างฯ น้อยกว่าน้ำระบาย 34.75 ล้าน ลบ.ม.) สามารถรับน้ำได้อีก 26,956 ล้าน ลบ.ม.

สภาพน้ำในอ่างเก็บน้ำขนาดใหญ่ จำนวน 35 อ่าง

อ่างเก็บน้ำ		ปริมาณน้ำในอ่างฯ		ปริมาณน้ำใช้การได้		ปริมาณน้ำไหลลงอ่างฯ		ปริมาณน้ำระบาย		ปริมาณน้ำรับได้ อีก (ล้าน ม ³)
		ปริมาตร (ล้าน ม ³)	% น้ำ เก็บกัก	ปริมาตร (ล้าน ม ³)	% น้ำใช้ การ	วันนี้ (ล้าน ม ³)	เมื่อวาน (ล้าน ม ³)	วันนี้ (ล้าน ม ³)	เมื่อวาน (ล้าน ม ³)	
1. ภูมิพล	(ตก)	7,617	57	3,817	40	6.61	8.18	15.00	15.00	5,845
2. สิริกิติ์	(อต)	5,329	56	2,479	37	3.45	3.40	16.04	16.00	4,181
3. แม้งัดสมบุรณ์ชล	(ชม)	157	59	145	57	0.40	0.34	0.60	0.64	108
4. แม็กวอคุมธารา	(ชม)	64	24	50	20	1.15	0.34	0.37	0.41	199
5. กิวลม	(ลป)	54	50	50	49	1.50	1.72	0.64	0.63	52
6. กิวคอหมา	(ลป)	92	54	86	52	0.61	1.06	0.06	0.13	78
7. แควน้อยบำรุงแดน	(พล)	329	35	286	32	0.49	1.39	2.59	2.59	610
8. แม่มอก	(ลป)	41	37	25	26	0.25	0.07	0.07	0.07	69
9. ห้วยหลวง	(อต)	59	43	52	41	0.06	0.00	0.16	0.19	77
10. น้ำอูน	(สน)	285	55	240	51	0.00	0.79	0.00	0.00	235
11. น้ำพุง	(สน)	60	37	52	33	0.38	0.11	0.55	0.62	105
12. จุฬารัตน์	(ชย)	105	64	68	53	0.69	0.54	0.21	0.21	59
13. อุบลรัตน์	(ชก)	993	41	412	22	6.54	6.51	3.04	3.01	1,438
14. ลำปาว	(กส)	889	45	789	42	0.00	1.21	3.12	3.11	1,091
15. ลำตะคอง	(นม)	167	53	144	49	0.92	0.16	0.00	0.02	147
16. ลำพระเพลิง	(นม)	102	66	101	65	1.12	0.84	1.12	0.84	53
17. มูลบन	(นม)	75	55	68	51	0.39	0.00	0.38	0.38	66
18. ลำแชะ	(นม)	116	42	109	41	0.37	0.14	0.27	0.27	159
19. ลำนางรอง	(บร)	64	52	60	51	0.04	0.04	0.00	0.00	57
20. สิรินคร	(อบ)	1,029	52	198	17	0.65	2.61	3.70	3.72	937
21. ป่าสักชลสิทธิ์	(ลป)	307	32	304	32	5.90	9.06	4.38	4.38	653
22. ทับเสลา	(อน)	93	58	76	53	0.00	0.00	0.00	0.00	67
23. กระเสียว	(สพ)	234	97	194	97	2.24	2.94	2.08	2.08	7
24. ศรีนครินทร์	(กจ)	14,327	81	4,062	54	9.19	5.19	6.96	7.01	3,418
25. วชิราลงกรณ์	(กจ)	4,798	54	1,786	31	2.98	2.87	10.16	10.06	3,962
26. ขุนด่านปราการชล	(นย)	68	30	63	29	0.02	0.07	1.13	1.13	156
27. คลองสิียด	(ฉช)	195	46	165	42	1.72	1.04	0.25	0.25	225
28. บางพระ	(ชบ)	71	61	59	56	0.54	0.66	0.30	0.30	46
29. หนองปลาไหล	(รย)	143	87	129	86	1.52	1.06	1.34	1.34	21
30. ประแสร์	(รย)	201	68	181	66	0.31	1.20	0.77	0.77	94
31. นฤปดินทรจินดา	(ปจ)	79	27	59	22	0.03	0.03	1.30	1.30	216
32. แก่งกระจาน	(พบ)	299	42	234	36	1.34	1.61	0.43	0.43	411
33. ปรามบุรี	(ปช)	245	63	227	61	1.39	1.39	1.31	1.31	146
34. รัชชประภา	(สฎ)	3,907	69	2,555	60	3.29	3.18	8.63	8.53	1,733
35. บางหลวง	(ยล)	1,248	86	972	83	1.18	3.19	5.05	5.04	206
หมายเหตุ		ปริมาณน้ำที่มากกว่าหรือเท่ากับร้อยละ 80		ปริมาณน้ำที่น้อยกว่าหรือเท่ากับร้อยละ 30		%น้ำเก็บกัก / ปริมาณน้ำไหลเข้าอ่างฯ / ปริมาณน้ำระบาย สูงสุด				

6. สถิติอุบัติเหตุทางถนน วันที่ 14 พ.ค.61 (ข้อมูลจากบริษัทกลางคุ้มครองผู้ประสบภัยจากรถจำกัด)

ช่วงเวลา	ผู้เสียชีวิต	ผู้บาดเจ็บ	รวม
13 พ.ค.61	31	2,241	2,272
1 - 13 พ.ค.61	466	31,616	32,082
1 ม.ค. 61 - 13 พ.ค.61	6,351	369,802	376,153

จึงเรียนมาเพื่อโปรดทราบ

นายชยพล ธิติศักดิ์
อธิบดีกรมป้องกันและบรรเทาสาธารณภัย
ผู้อำนวยการกลาง