



รายงานสถานการณ์สาธารณภัย
กรมป้องกันและบรรเทาสาธารณภัย กระทรวงมหาดไทย
ศูนย์อำนวยการบรรเทาสาธารณภัย (ส่วนปฏิบัติการ) www.nirapai.com
โทรสาร 0-2241-7450-6 สายด่วนนิรภัย 1784



ที่ของข่าว 340/2561

วันที่ 12 มิถุนายน 2561

(เวลา 18.00 น.)

กรมป้องกันและบรรเทาสาธารณภัยขอรายงานสถานการณ์สาธารณภัยประจำวัน ดังนี้

1. สถานการณ์สาธารณภัย

วาตภัย

จ.จันทบุรี วันที่ 8-12 มิ.ย.61 เกิดเหตุวาตภัยในพื้นที่ 6 อ. 14 ต. 28 ม. ได้แก่ อ.แก่งหางแมว ต.ขุนช่อง (ม.3) ต.แก่งหางแมว (ม.2,6,9,15) ต.เขาวงกต (ม.2) อ.นายายอาม ต.นายายอาม (ม.10) ต.กระแจะ (ม.9) ต.ช้างข้าม (ม.8,11) ต.สนามไชย (ม.7,8) ต.วังใหม่ (ม.5,8) อ.เมืองฯ ต.คลองนารายณ์ (ม.5,7,8) ต.ท่าช้าง (ม.4) อ.มะขาม ต.ท่าหลวง (ม.7) อ.โป่งน้ำร้อน ต.โป่งน้ำร้อน (ม.1,3,7,11,13) อ.แหลมสิงห์ ต.บางกะไชย (ม.5,6,7) ต.เกาะเปริด (ม.3) บ้านเรือนประชาชนได้รับผลกระทบรวม 97 หลัง ประชาชนได้รับผลกระทบรวม 271 คน ไม่มีผู้บาดเจ็บและเสียชีวิต

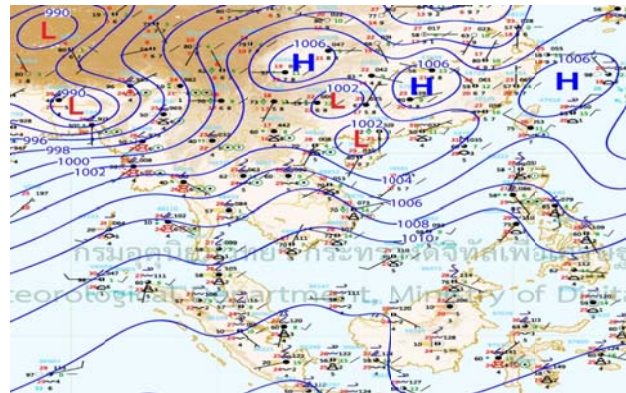
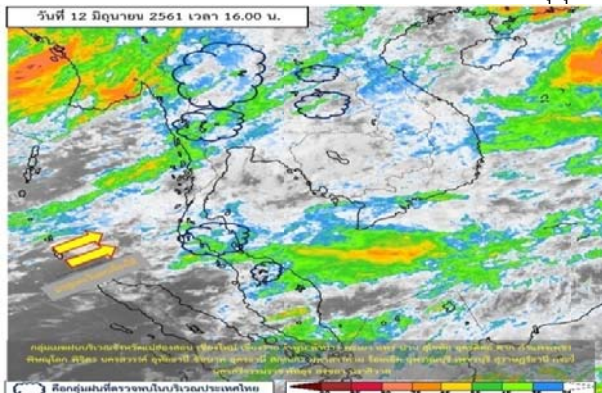
การให้ความช่วยเหลือ สนง.ป.ก.จ. อำเภอ หน่วยทหาร ศปภ.กปช.จต อปท. อส. อปพร. อาสาสมัคร มูลนิธิ เข้าให้การช่วยเหลือ สถานการณ์สิ้นสุดแล้ว

2. สภาวะอากาศ ประกาศ กรมอุตุนิยมวิทยา ฉบับที่ 5 (238/2561) เรื่อง คลื่นลมแรงบริเวณทะเลอันดามัน และอ่าวไทยตอนบน (มีผลกระทบจนถึงวันที่ 18 มิถุนายน 2561) วันที่ 12 มิ.ย. 61 เวลา 17.00 น.

ในช่วงวันที่ 12-18 มิถุนายน 2561 คลื่นลมบริเวณทะเลอันดามันและอ่าวไทยตอนบนมีกำลังแรง โดยบริเวณทะเลอันดามันมีคลื่นสูง 2-3 เมตร และบริเวณอ่าวไทยตอนบนตั้งแต่จังหวัดสุราษฎร์ธานีขึ้นมา มีคลื่นสูงประมาณ 2 เมตร ขอให้ชาวเรือเดินเรือด้วยความระมัดระวัง และเรือเล็กบริเวณทะเลอันดามัน ควรออกจากฝั่ง สำหรับประชาชนที่อาศัยบริเวณชายฝั่งของภาคตะวันออกและภาคใต้ฝั่งตะวันตกขอให้ระวังอันตรายจากคลื่นลมแรงที่พัดเข้าหาฝั่งไว้ด้วย

ทั้งนี้เนื่องจากในช่วงวันที่ 12-14 มิถุนายน 2561 มรสุมตะวันตกเฉียงใต้ที่พัดปกคลุมทะเลอันดามัน ประเทศไทย และอ่าวไทย ยังคงมีกำลังแรง ทำให้คลื่นลมบริเวณทะเลอันดามัน และอ่าวไทยตอนบนมีกำลังแรง ส่วนในช่วงวันที่ 15-18 มิถุนายน 2561 มรสุมตะวันตกเฉียงใต้ที่พัดปกคลุมทะเลอันดามัน ประเทศไทย และอ่าวไทยจะมีกำลังแรงขึ้นอีกลักษณะเช่นนี้ทำให้คลื่นลมบริเวณทะเลอันดามัน และอ่าวไทยตอนบนจะมีกำลังแรงขึ้นอย่างต่อเนื่อง

จึงขอให้ประชาชนติดตามประกาศจากกรมอุตุนิยมวิทยาอย่างใกล้ชิด



3. แจ้งเตือน

กองอำนวยการป้องกันและบรรเทาสาธารณภัยกลาง (กอปภ.ก.) ได้แจ้งไปยังทุกจังหวัด กรุงเทพมหานคร และ ศูนย์ ปภ. เขต ทุกแห่ง เตรียมความพร้อมรับสถานการณ์ฝนตกหนัก ฝนตกสะสม และคลื่นลมแรง โดยให้ดำเนินการ ดังนี้

1) แจ้งประชาชนในพื้นที่ให้ติดตามข่าวสาร สภาพน้ำท่า สภาพอากาศ เตรียมพร้อมรับสถานการณ์ และปฏิบัติตามคำแนะนำจากทางราชการอย่างใกล้ชิด หากในพื้นที่มีฝนตกต่อเนื่อง อาจทำให้มีปริมาณน้ำสะสม ทำให้เกิดสภาวะอุทกภัย น้ำท่วมฉับพลัน น้ำไหลหลากเอ่อล้นตลิ่ง และสภาวะคลื่นลมแรง ให้แจ้งหน่วยงานด้านการป้องกันและบรรเทาสาธารณภัยในพื้นที่ เพื่อให้การช่วยเหลือดูแลปฏิบัติตนและครอบครัว

2) แจ้งหน่วยงานด้านการป้องกันและบรรเทาสาธารณภัย เพื่อบูรณาการและประสานงานการเตรียมพร้อมทรัพยากร เครื่องจักรกล และแผนเผชิญเหตุ รวมถึงกำลังเจ้าหน้าที่ให้มีความพร้อมปฏิบัติงาน อำนวยความสะดวก และให้ความช่วยเหลือประชาชนที่ประสบภัยตลอด 24 ชั่วโมง

4. ข้อมูลปริมาณน้ำฝนอัตโนมัติ เวลา 17.00 น. วันที่ 11 มิ.ย. 61 ถึง เวลา 17.00 น. วันที่ 12 มิ.ย. 61

ที่	จังหวัด	สถานีวัด	อำเภอ/เขต	ปริมาณฝน	
1	ระยอง (สสนก.)	ต.ชากบก	บ้านค่าย	84.5 มม.	
2	ตาก (สสนก.)	ต.แม่หละ	ท่าสองยาง	84 มม.	
3	พัทลุง (สสนก.)	ต.ชะรัด	กงหรา	82.5 มม.	
4	อุดรดิตถ์ (สสนก.)	ต.นางพญา	ท่าปลา	77.5 มม.	
5	แม่ฮ่องสอน (สสนก.)	ต.แม่ยวม	แม่สะเรียง	72.5 มม.	
6	จันทบุรี (สสนก.)	ต.ขุนซ่อง	แก่งหางแมว	63.8 มม.	
เกณฑ์ปริมาณน้ำฝน		0.1-10 มม. = ฝนเล็กน้อย	10.1-35.0 มม. = ฝนปานกลาง	35.1-90.0 มม. = ฝนหนัก	มากกว่า 90.0 มม. = ฝนหนักมาก

5. สภาพน้ำในอ่างเก็บน้ำ (ข้อมูลกรมชลประทาน ณ วันที่ 12 มิ.ย. 61)

ปริมาตรน้ำในอ่างฯ 42,489 ล้าน ลบ.ม. คิดเป็นร้อยละ 60 (ปริมาตรน้ำใช้การได้ 18,945 ล้าน ลบ.ม. คิดเป็นร้อยละ 40) ปริมาตรน้ำในอ่างฯ เทียบกับปี 2560 (38,783 ล้าน ลบ.ม. คิดเป็นร้อยละ 55) มากกว่าปี 2560 จำนวน 3,706 ล้าน ลบ.ม. ปริมาณน้ำไหลลงอ่างฯ จำนวน 162.92 ล้าน ลบ.ม. ปริมาณน้ำระบายจำนวน 126.59 ล้าน ลบ.ม. (น้ำระบาย น้อยกว่า น้ำไหลลงอ่างฯ 36.33 ล้าน ลบ.ม.) สามารถรับน้ำได้อีก 28,380 ล้าน ลบ.ม.

สภาพน้ำในอ่างเก็บน้ำขนาดใหญ่ จำนวน 35 อ่าง

อ่างเก็บน้ำ		ปริมาตรน้ำในอ่างฯ		ปริมาตรน้ำใช้การได้		ปริมาตรน้ำไหลลงอ่างฯ		ปริมาตรน้ำระบาย		ปริมาตรน้ำรับได้อีก (ล้าน ม ³)
		ปริมาตร (ล้าน ม ³)	% น้ำเก็บกัก	ปริมาตร (ล้าน ม ³)	% น้ำใช้การ	วันนี้ (ล้าน ม ³)	เมื่อวาน (ล้าน ม ³)	วันนี้ (ล้าน ม ³)	เมื่อวาน (ล้าน ม ³)	
1. ภูมิล	(ตก)	7,384	55	3,584	37	32.61	10.94	20.00	16.00	6,078
2. สิริกิติ์	(อด)	4,966	52	2,116	32	22.77	11.30	20.10	18.03	4,544
3. แม่จืดสมบูรณ์ชล	(ขม)	140	53	128	51	0.23	0.32	1.03	1.02	125
4. แม่กวางอุดมธารา	(ขม)	70	27	56	23	0.37	0.37	0.03	0.03	193
5. กิวลม	(ลป)	67	63	64	62	1.09	0.54	0.53	0.53	39
6. กิวคอหมา	(ลป)	96	56	90	55	0.10	0.17	0.03	0.17	74
7. แควน้อยบำรุงแดน	(พล)	240	26	197	22	3.22	2.31	6.91	6.91	699
8. แม่มอก	(ลป)	47	43	31	34	0.38	0.38	0.20	0.20	63
9. ห้วยหลวง	(อด)	59	44	53	41	0.08	0.13	0.18	0.17	77
10. น้ำอูน	(สน)	304	58	259	54	0.30	0.88	0.00	0.00	216
11. น้ำพุง	(สน)	47	28	39	25	0.44	0.18	0.19	0.23	118
12. จุฬาภรณ์	(ขย)	107	65	70	55	0.86	0.37	1.06	1.06	57

อ่างเก็บน้ำ		ปริมาณน้ำในอ่างฯ		ปริมาณน้ำใช้การได้		ปริมาณน้ำไหลลงอ่างฯ		ปริมาณน้ำระบาย		ปริมาณน้ำรับได้อีก (ล้าน ม ³)
		ปริมาตร (ล้าน ม ³)	% น้ำเก็บกัก	ปริมาตร (ล้าน ม ³)	% น้ำใช้การ	วันนี้ (ล้าน ม ³)	เมื่อวาน (ล้าน ม ³)	วันนี้ (ล้าน ม ³)	เมื่อวาน (ล้าน ม ³)	
13. อุดลรัตน์	(ขก)	982	40	401	22	1.53	6.16	11.27	11.53	1,449
14. ลำปาว	(กส)	787	39	681	36	0.00	0.00	6.10	6.15	1,199
15. ลำตะคอง	(นม)	198	63	175	60	0.35	0.13	0.13	0.04	116
16. ลำพระเพลิง	(นม)	95	62	94	61	0.14	0.11	0.00	0.00	60
17. มูลบน	(นม)	75	53	68	51	0.02	0.04	0.00	0.00	66
18. ลำแฉะ	(นม)	121	44	114	43	0.43	0.11	0.14	0.00	154
19. ลำนางรอง	(บร)	64	53	61	51	0.00	0.04	0.00	0.00	57
20. สิรินคร	(อบ)	895	46	63	6	0.00	25.79	6.98	3.88	1,071
21. ป่าสักชลสิทธิ์	(ลบ)	218	23	215	23	0.31	1.85	2.62	2.62	742
22. ทับเสลา	(อน)	83	52	66	46	0.01	0.39	2.02	2.03	77
23. กระเสียว	(สพ)	231	77	191	74	0.16	0.18	2.19	2.08	68
24. ศรีนครินทร์	(กจ)	14,283	80	4,018	54	23.15	13.90	10.05	10.04	3,462
25. วชิราลงกรณ์	(กจ)	4,673	53	1,661	28	58.13	36.92	10.11	10.04	4,187
26. ขุนด่านปราการชล	(นย)	53	24	49	22	1.66	0.91	0.38	0.37	171
27. คลองสิียด	(ฉช)	215	51	185	48	1.27	0.93	1.50	1.50	205
28. บางพระ	(ขบ)	75	64	62	60	0.31	0.07	0.31	0.31	42
29. หนองปลาไหล	(รย)	128	78	115	76	0.64	1.24	1.77	1.78	36
30. ประแสร์	(รย)	227	77	207	75	1.49	0.88	1.26	0.65	68
31. นฤปดินทรจินดา	(ปจ)	49	17	30	11	0.17	0.20	0.39	0.50	246
32. แก่งกระจาน	(พบ)	312	44	247	38	1.06	3.01	0.42	0.45	398
33. ปราณบุรี	(ปช)	264	68	246	66	2.66	2.65	0.25	0.25	127
34. รัชชประภา	(สฎ)	3,787	67	2,435	57	4.51	4.26	8.36	8.12	1,852
35. บางยาง	(ยล)	1,150	79	874	74	2.48	1.49	10.10	10.11	304
หมายเหตุ	ปริมาณน้ำที่มากกว่าหรือเท่ากับร้อยละ 80		ปริมาณน้ำที่น้อยกว่าหรือเท่ากับร้อยละ 30		%น้ำเก็บกัก / ปริมาณน้ำไหลเข้าอ่างฯ / ปริมาณน้ำระบาย สูงสุด					

6. สถิติอุบัติเหตุทางถนน วันที่ 12 มิ.ย. 61 (ข้อมูลจากบริษัทกลางคุ้มครองผู้ประสบภัยจากรถจำกัด)

ช่วงเวลา	ผู้เสียชีวิต	ผู้บาดเจ็บ	รวม
11 มิ.ย.61	54	3,250	3,304
1 - 11 มิ.ย.61	429	24,203	24,632
1 ม.ค. 61 - 11 มิ.ย.61	7,619	447,476	455,095

จึงเรียนมาเพื่อโปรดทราบ

นายชยพล ธิติศักดิ์
อธิบดีกรมป้องกันและบรรเทาสาธารณภัย
ผู้อำนวยการกลาง