



**รายงานสถานการณ์สาธารณภัย**  
**กรมป้องกันและบรรเทาสาธารณภัย กระทรวงมหาดไทย**  
ศูนย์อำนวยการบรรเทาสาธารณภัย (ส่วนปฏิบัติการ) [www.nirapai.com](http://www.nirapai.com)  
**โทรสาร 0-2241-7450-6 สายด่วนนิรภัย 1784**



ที่ของข่าว 416/2561

วันที่ 11 กรกฎาคม 2561

(เวลา 18.00 น.)

กรมป้องกันและบรรเทาสาธารณภัยขอรายงานสถานการณ์สาธารณภัยประจำวัน ดังนี้

**1. สถานการณ์สาธารณภัย**

**1.1 เหตุเรือล่ม**

**จ.ภูเก็ต** ตามที่เกิดเหตุเรือไต้ฟ้าวิ่ง ชื่อ เรือพินิกซ์ ล่มบริเวณเกาะเซ ต.ราไวย์ อ.เมืองฯ เมื่อวันที่ 5 ก.ค. 61 เวลา 16.00 น. วันที่ 10 ก.ค.61 เวลา 17.00 น. ศูนย์บัญชาการเหตุการณ์จังหวัดภูเก็ต สรุปผลการดำเนินการช่วยเหลือผู้ประสบภัยจากเรือล่ม มีผู้เสียชีวิต 45 ราย (เป็นชาวจีน 43 ราย ชาวยุโรป 2 ราย โดยพิสูจน์อัตลักษณ์บุคคลทราบชื่อแน่ชัด 41 ราย โดยญาติติดต่อขอรับศพนำไปประกอบพิธีทางศาสนาแล้ว 38 ราย ยังไม่สามารถพิสูจน์อัตลักษณ์บุคคลยืนยันตัวตน 4 ราย) ผู้สูญหาย 2 ราย (ติดอยู่กับซากเรือ 1 ราย อยู่ระหว่างค้นหา 1 ราย)

ปัจจุบัน อยู่ระหว่างการกู้ศพออกจากซากเรือ โดยใช้เครื่องพ่นทราย พ่นให้เป็นโพรงแล้วตั้งศพออกมา และค้นหาผู้สูญหาย อีก 1 ราย อย่างต่อเนื่อง

การให้ความช่วยเหลือ การดำเนินการขั้นต้น จังหวัดภูเก็ตได้ดำเนินการให้ความช่วยเหลือ ดังนี้ จัดตั้งศูนย์บัญชาการเหตุการณ์ ณ บริเวณท่าเรืออ่าวฉลองตลอด 24 ชั่วโมง ประกาศให้พื้นที่ดังกล่าวเป็นพื้นที่ประสบสาธารณภัย ประสานการปฏิบัติร่วมกับหน่วยงานร่วมภารกิจกู้ภัย ดังนี้ ทฟเรือภาคที่ 3 จัดชุดปฏิบัติการพิเศษนักประดาน้ำ พร้อมเรือค้นหาประกอบด้วย ร.ล.เจ้าพระยา ร.ล.หัวหิน ร.ล.ล่องลม ร.ล.ทองกลาง ร.ล.ปันหยี เรือ ต.992 และ ต.232 เฮลิคอปเตอร์ลำเลียงแบบที่ 4 (2 ลำ) กองทัพภาคที่ 4 เฮลิคอปเตอร์ 1 ลำ องค์การบริหารส่วนจังหวัดภูเก็ต สนับสนุน เรือกู้ภัยอบจ.ภูเก็ต 1 ลำ เรือประมง 4 ลำ รถพยาบาล โรงพยาบาล ได้แก่ รพ.อบจ.ภูเก็ต รพ.มิชชั่น และ รพ.วชิระภูเก็ต รองรับผู้บาดเจ็บทั้ง 11 ราย สำหรับผู้เสียชีวิต ส่งไปพิสูจน์เอกลักษณ์บุคคล ณ รพ.วชิระภูเก็ต ตำรวจน้ำ สนับสนุน เรือวาสุเทพ 706 ศูนย์ ปภ. เขต 18 ภูเก็ตและสนง.ปภ.จ.ภูเก็ต สนับสนุนรถไฟฟ้าส่องสว่าง 2 คัน เรือยางลาดตระเวนบริเวณชายฝั่ง 1 ลำเรือ 1 ลำ กองทัพบก เฮลิคอปเตอร์ 2 ลำ กองทัพอากาศ เฮลิคอปเตอร์ 1 ลำ สำนักงานตำรวจแห่งชาติเฮลิคอปเตอร์ 2 ลำ กรมทรัพยากรทางทะเลและชายฝั่ง เรือ ทช.603 จีน ส่งเจ้าหน้าที่ 22 นาย ร่วมภารกิจค้นหา อาสาสมัคร มูลนิธิ เช่น เรือประมง 4 ลำ เรือไต้ฟ้าวิ่ง 2 ลำ รถพยาบาล 25 คัน

**1.2 ทีมนักฟุตบอลและผู้ฝึกสอนสูญหาย**

**จ.เชียงราย** ตามที่เกิดเหตุกลุ่มนักฟุตบอลเยาวชนและผู้ฝึกสอน ทีมหมูป่าอะคาเดมีแม่สาย สูญหายภายในถ้ำหลวง - ขุนน้ำนางนอน เขตวนอุทยานถ้ำหลวงฯ ต.โป่งผา อ.แม่สาย เมื่อวันที่ 23 มิ.ย. 61 เวลาประมาณ 15.00 น. จำนวน 13 คน นั้น ในวันที่ 10 ก.ค. 61 ได้มีการช่วยเหลือนำผู้ประสบภัยออกจากถ้ำครบทั้ง 13 คน และปัจจุบันยังคงพักรักษาตัวอยู่ที่ รพ.เชียงรายประชานุเคราะห์

## การดำเนินการ

จังหวัดเชียงรายได้จัดทำแผนการฟื้นฟูสภาพหลักการช่วยเหลือผู้สูญหายในวนอุทยานถ้ำหลวง - ขุนน้ำนางนอน โดย กอปภ.จ.ชร. จัดทำแผน การฟื้นฟู ฟื้นฟูสภาพ และซ่อมสร้าง 6 ด้าน ดังนี้

1) การจัดเก็บวัสดุ อุปกรณ์ คงค้าง ให้ทุกหน่วยงาน ที่เข้าร่วมปฏิบัติงานในการค้นหาผู้สูญหาย ดำเนินการจัดเก็บวัสดุอุปกรณ์ที่นำไปใช้ในการค้นหาและกู้ภัย การสูบน้ำ การเบี่ยงทางน้ำ และการปฏิบัติ อย่างอื่น ออกจากพื้นที่เมื่อเสร็จสิ้นภารกิจ เพื่อไม่ให้เกิดผลกระทบต่อสภาพแวดล้อมตามธรรมชาติ

2) การฟื้นฟูชีวิต ร่างกาย การแพทย์ และสาธารณสุข ให้หน่วยงานในสังกัดกระทรวงสาธารณสุข จัดทำแผนการฟื้นฟูผู้ประสบภัย ครอบครัว ญาติ รวมทั้งเจ้าหน้าที่ผู้ปฏิบัติงาน โดยให้ครอบคลุมด้านการแพทย์ สาธารณสุข และการดูแลด้านสภาพจิตใจ

3) การช่วยเหลือ บรรเทาทุกข์ ด้านการเกษตร ให้หน่วยงานในสังกัดกระทรวงเกษตรสหกรณ์ จัดทำ แผนฟื้นฟูพื้นที่ และเกษตรกรที่ได้รับผลกระทบ ตามระเบียบ และแนวทางการให้ความช่วยเหลือ

4) การซ่อมสร้างสิ่งสาธารณูปโภค ให้หน่วยงานที่มีสิ่งสาธารณูปโภคหรือโครงสร้างพื้นฐานอื่นๆ ในความรับผิดชอบ ที่ได้รับผลกระทบ ดำเนินการซ่อมสร้างให้คืนสู่สภาพเดิม

5) การฟื้นฟูสภาพทรัพยากรธรรมชาติและสิ่งแวดล้อม ให้หน่วยงานในสังกัดกระทรวง ทรัพยากรธรรมชาติและสิ่งแวดล้อม และกระทรวงเกษตรและสหกรณ์ ร่วมดำเนินการฟื้นคืนสภาพบริเวณ วนอุทยานถ้ำหลวง-ขุนน้ำนางนอน ให้กลับคืนสู่สภาพเดิม

6) ด้านการประชาสัมพันธ์ สร้างการรับรู้ของประชาชน ให้สำนักงานประชาสัมพันธ์ เขต 3 เชียงใหม่ เป็นหน่วยงานหลักในการเผยแพร่ประชาสัมพันธ์แผนและผลของการฟื้นฟู โดยการประชาสัมพันธ์ผ่านสื่อ ทุกประเภท และให้อำเภอแม่สาย ทำการเผยแพร่ประชาสัมพันธ์ และสร้างการรับรู้ให้กับประชาชนในพื้นที่ โดยรอบ วนอุทยานถ้ำหลวง-ขุนน้ำนางนอน และผู้ที่ได้รับผลกระทบจากการปฏิบัติการค้นหา ได้รับทราบถึง แนวทางและผลของการปฏิบัติฟื้นฟู

## 2. แจ็งเตือน

2.1 กองอำนวยการป้องกันและบรรเทาสาธารณภัยกลาง (กอปภ.ก.) ได้แจ้งไปยังจังหวัดภาคตะวันออก ภาคใต้ฝั่ง ตะวันออก และภาคใต้ฝั่งตะวันตก 15 จังหวัด ได้แก่ จ.เพชรบุรี จ.ประจวบคีรีขันธ์ จ.ชลบุรี จ.ระยอง จ.จันทบุรี จ.ตราด จ.ชุมพร จ.สุราษฎร์ธานี จ.พัทลุง จ.ระนอง พังงา ภูเก็ต กระบี่ ตรัง สตูล และ ศูนย์ ปภ. เขต 4 (ประจวบคีรีขันธ์) เขต 11 (สุราษฎร์ธานี) เขต 12 (สงขลา) เขต 17 (จันทบุรี) เขต 18 (ภูเก็ต) เตรียมความพร้อม รับสถานการณ์คลื่นลมแรง ฝนตกชุกหนาแน่น ฝนตกสะสม ฝนตกหนักบางพื้นที่ อาจส่งผลให้เกิดอุทกภัย น้ำท่วม ฉับพลัน น้ำป่าไหลหลาก และดินถล่ม ในช่วงวันที่ 6 - 12 ก.ค.61

2.2 กองอำนวยการป้องกันและบรรเทาสาธารณภัยกลาง (กอปภ.ก.) ได้แจ้งไปยังจังหวัดภาคใต้ฝั่งตะวันตก 6 จังหวัด ได้แก่ จ.ระนอง พังงา ภูเก็ต กระบี่ ตรัง สตูล และ ศูนย์ ปภ. เขต 12 (สงขลา) เขต 18 (ภูเก็ต) เตรียมความพร้อมรับสถานการณ์ฝนตกชุกหนาแน่น ฝนตกสะสม ฝนตกหนักบางพื้นที่ และคลื่นลมแรง ในช่วงวันที่ 5 - 12 ก.ค.61 โดยให้ดำเนินการ ดังนี้

1) แจ็งประชาชนในพื้นที่ ให้ติดตามข่าวสาร สภาพน้ำท่า สภาพอากาศ เตรียมพร้อมรับสถานการณ์ และปฏิบัติตามคำแนะนำจากทางราชการอย่างใกล้ชิด หากในพื้นที่มีฝนตกต่อเนื่อง อาจทำให้มีปริมาณน้ำสะสม ทำให้เกิดสภาวะอุทกภัย น้ำท่วมฉับพลัน น้ำไหลหลาก และสภาวะคลื่นลมแรง ให้แจ้งหน่วยงานด้านการป้องกัน และบรรเทาสาธารณภัยในพื้นที่ เพื่อให้การช่วยเหลือ ดูแลปฏิบัติตนและครอบครัว

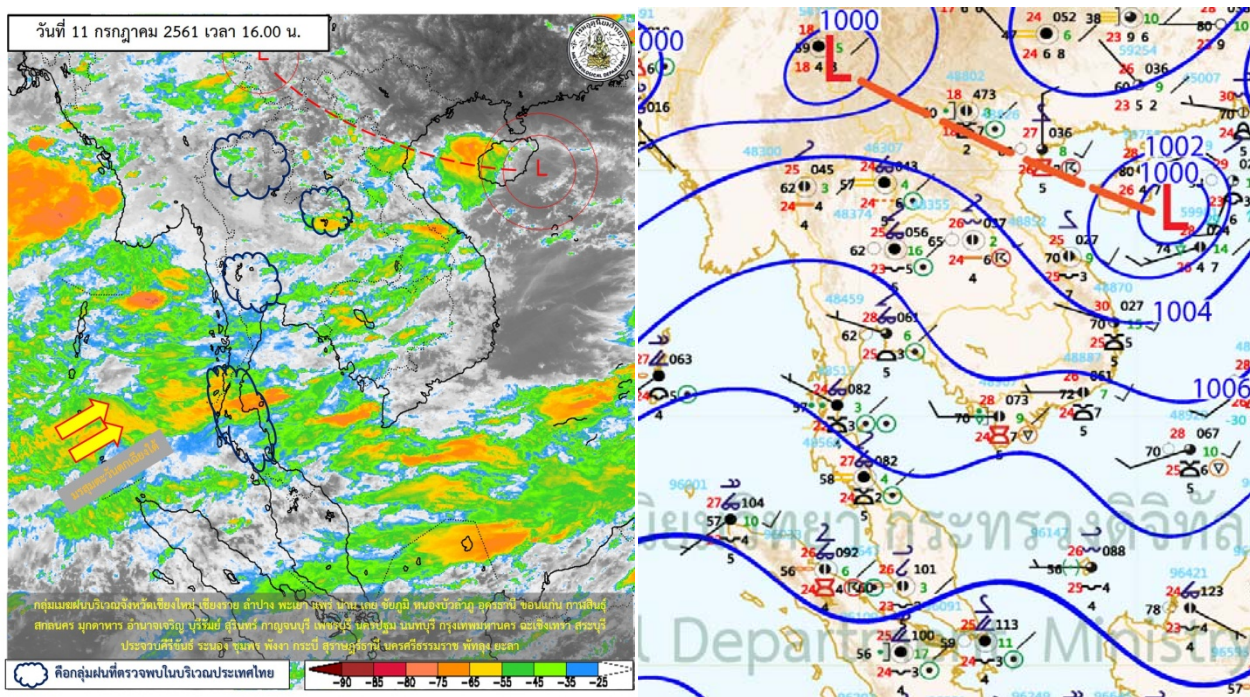
2) แจ็งหน่วยงานด้านการป้องกันและบรรเทาสาธารณภัย เพื่อบูรณาการและประสานงานการ เตรียมพร้อมทรัพยากร เครื่องจักรกล และแผนเผชิญเหตุ รวมถึงกำลังเจ้าหน้าที่ที่มีความพร้อมปฏิบัติงาน อำนวย ความสะดวก และให้ความช่วยเหลือประชาชนที่ประสบภัยตลอด 24 ชั่วโมง

**3. ประกาศ กรมอุตุนิยมวิทยา ฉบับที่ 5 (291/2561) เรื่อง ฝนตกหนักบริเวณประเทศไทย และคลื่นลมแรง (มีผลกระทบตั้งแต่วันที่ 11 - 15 ก.ค.61) ลงวันที่ 11 ก.ค. 61 เวลา 17.00 น.**

ในช่วงวันที่ 11-15 กรกฎาคม 2561 ประเทศไทยมีฝนตกชุกหนาแน่น กับมีฝนตกหนักบางแห่งบริเวณภาคเหนือ ภาคตะวันออกเฉียงเหนือ ภาคกลาง และภาคตะวันออก ส่วนภาคใต้ฝั่งตะวันตกมีฝนตกหนักถึงหนักมากบางแห่ง ขอให้ประชาชนบริเวณดังกล่าวระวังอันตรายจากฝนตกหนักถึงหนักมากและฝนที่ตกสะสม ซึ่งอาจทำให้เกิดน้ำท่วมฉับพลันน้ำป่าไหลหลากไว้ด้วย

สำหรับคลื่นลมบริเวณทะเลอันดามันและอ่าวไทยตอนบนยังคงมีกำลังแรง โดยทะเลอันดามันมีคลื่นสูง 2-4 เมตร และอ่าวไทยตอนบนตั้งแต่จังหวัดสุราษฎร์ธานีขึ้นมามีคลื่นสูง 2-3 เมตร ขอให้ชาวเรือเดินเรือด้วยความระมัดระวังเรือเล็กควรงดออกจากฝั่ง สำหรับประชาชนที่อาศัยอยู่บริเวณชายฝั่งภาคตะวันออกและภาคใต้ฝั่งตะวันตก ระวังอันตรายจากคลื่นลมแรงที่พัดเข้าหาฝั่งไว้ด้วย

ทั้งนี้เนื่องจากร่องมรสุมพาดผ่านตอนบนของภาคเหนือ ประเทศลาว และประเทศเวียดนามเข้าสู่หย่อมความกดอากาศต่ำกำลังแรงบริเวณอ่าวตังเกี๋ย ประกอบกับมรสุมตะวันตกเฉียงใต้ที่พัดปกคลุมทะเลอันดามัน ภาคใต้และอ่าวไทยมีกำลังแรง ลักษณะเช่นนี้ทำให้ประเทศไทยมีฝนตกชุกหนาแน่น กับมีฝนตกหนักถึงหนักมากบางแห่ง ส่วนคลื่นลมบริเวณทะเลอันดามันและอ่าวไทยตอนบนยังคงมีกำลังแรง



**4. ข้อมูลปริมาณน้ำฝนอัตโนมัติ เวลา 16.00 น. วันที่ 10 ก.ค. 61 ถึง เวลา 16.00 น. วันที่ 11 ก.ค. 61**

ที่	จังหวัด	สถานีวัด	อำเภอ/เขต	ปริมาณฝน	
1	สระแก้ว (กรมอุตุนิยมวิทยา)	-	เมืองฯ	62.6 มม.	
2	ระนอง (กรมอุตุนิยมวิทยา)	-	เมืองฯ	61.9 มม.	
3	มุกดาหาร (กรมอุตุนิยมวิทยา)	-	เมืองฯ	59.3 มม.	
4	น่าน (กรมอุตุนิยมวิทยา)	ต.ผาสิงห์	เมืองฯ	53.3 มม.	
5	ชุมพร (กรมอุตุนิยมวิทยา)	-	สวี	39.4 มม.	
6	สุพรรณบุรี (กรมอุตุนิยมวิทยา)	-	เมืองฯ	22.7 มม.	
7	สมุทรปราการ (กรมอุตุนิยมวิทยา)	ท่าอากาศยานสุวรรณภูมิ	บางพลี	9.0 มม.	
เกณฑ์ปริมาณน้ำฝน		0.1-10 มม. = ฝนเล็กน้อย	10.1-35.0 มม. = ฝนปานกลาง	35.1-90.0 มม. = ฝนหนัก	มากกว่า 90.0 มม. = ฝนหนักมาก

## 5. สภาพน้ำในอ่างเก็บน้ำ (ข้อมูลกรมชลประทาน ณ วันที่ 11 ก.ค. 61)

ปริมาณน้ำในอ่างฯ 43,241 ล้าน ลบ.ม. คิดเป็นร้อยละ 61 (ปริมาณน้ำใช้การได้ 19,698 ล้าน ลบ.ม. คิดเป็นร้อยละ 42) ปริมาณน้ำในอ่างฯ เทียบกับปี 2560 (39,027 ล้าน ลบ.ม. คิดเป็นร้อยละ 55) มากกว่าปี 2560 จำนวน 4,214 ล้าน ลบ.ม. ปริมาณน้ำไหลลงอ่างฯ จำนวน 194.09 ล้าน ลบ.ม. ปริมาณน้ำระบายจำนวน 117.37 ล้าน ลบ.ม. (น้ำระบาย มากกว่าน้ำ ไหลลงอ่างฯ 76.72 ล้าน ลบ.ม.) สามารถรับน้ำได้อีก 27,627 ล้าน ลบ.ม.

### สภาพน้ำในอ่างเก็บน้ำขนาดใหญ่ จำนวน 35 อ่าง

อ่างเก็บน้ำ		ปริมาณน้ำในอ่างฯ		ปริมาณน้ำใช้การได้		ปริมาณน้ำไหลลงอ่างฯ		ปริมาณน้ำระบาย		ปริมาณน้ำรับได้อีก (ล้าน ม <sup>3</sup> )
		ปริมาตร (ล้าน ม <sup>3</sup> )	% น้ำเก็บกัก	ปริมาตร (ล้าน ม <sup>3</sup> )	% น้ำใช้การ	วันนี้ (ล้าน ม <sup>3</sup> )	เมื่อวาน (ล้าน ม <sup>3</sup> )	วันนี้ (ล้าน ม <sup>3</sup> )	เมื่อวาน (ล้าน ม <sup>3</sup> )	
1. ภูมิพล	(ตก)	7,350	55	3,550	37	4.91	6.67	20.00	20.00	6,112
2. สิริกิติ์	(อต)	5,096	54	2,246	34	14.94	9.22	20.00	20.00	4,414
3. แม่จัดสมบุรณ์ชล	(ชม)	121	46	108	43	0.25	0.32	0.40	0.40	144
4. แม่กวางอุดมธารา	(ชม)	75	29	61	25	0.57	0.29	1.21	1.21	188
5. กิวลม	(ลป)	47	44	43	42	0.36	0.60	2.25	2.24	59
6. กิวคอกหมา	(ลป)	88	52	82	50	0.21	0.00	0.21	0.22	82
7. แควน้อยบำรุงแดน	(พล)	154	16	111	12	0.77	1.18	1.73	2.59	785
8. แม่มอก	(ลป)	48	44	32	34	0.21	0.21	0.30	0.30	62
9. ห้วยหลวง	(อต)	61	45	54	42	0.10	0.33	0.51	0.37	75
10. น้ำอูน	(สน)	343	66	296	63	3.34	4.59	0.00	0.00	177
11. น้ำพุง	(สน)	40	24	32	20	0.41	0.31	0.62	0.61	125
12. จุฬารัตน์	(ขย)	84	51	47	37	0.14	0.02	0.00	0.00	80
13. อุบลรัตน์	(ขก)	798	33	217	12	1.91	1.814	10.34	10.31	1,633
14. ลำปาว	(กส)	725	37	625	33	1.58	0.10	8.38	8.60	1,255
15. ลำตะคอง	(นม)	206	66	183	63	0.70	0.64	0.43	0.41	108
16. ลำพระเพลิง	(นม)	97	62	95	62	0.12	0.18	1.14	0.56	58
17. มูลบ่	(นม)	73	52	66	49	0.20	0.09	0.38	0.38	68
18. ลำแซะ	(นม)	122	44	115	43	0.27	0.29	0.16	0.16	153
19. ลำนางรอง	(บร)	62	51	59	50	0.00	0.00	0.23	0.00	59
20. สิรินคร	(อบ)	932	47	101	9	17.28	1.06	4.07	4.01	1,034
21. ป่าสักชลสิทธิ์	(ลป)	195	20	192	20	0.67	0.67	2.21	2.21	765
22. ทับเสลา	(อน)	78	48	61	42	0.00	0.00	0.00	0.00	82
23. กระเสียว	(สพ)	194	65	154	60	0.83	1.13	0.81	0.81	105
24. ศรีนครินทร์	(กจ)	14,463	82	4,198	56	17.13	19.20	6.95	7.06	3,282
25. วชิราลงกรณ	(กจ)	5,364	61	2,352	40	39.56	36.60	13.03	13.02	3,496
26. ขุนด่านปราการชล	(นย)	92	41	88	40	1.18	1.15	0.25	0.25	132
27. คลองสิียด	(ฉช)	209	50	179	46	4.79	2.41	0.60	0.60	211
28. บางพระ	(ขบ)	69	59	57	54	0.08	0.07	0.32	0.31	48
29. ท้องปลาไหล	(รย)	115	70	101	67	0.97	0.48	0.22	0.22	49
30. ประแสร์	(รย)	208	70	188	68	2.58	3.64	1.50	1.50	87
31. นฤปดินทรจินดา	(ปจ)	64	22	44	16	1.40	0.60	0.00	0.00	231
32. แก่งกระจาน	(พบ)	384	54	319	49	3.70	3.67	0.45	0.45	326
33. ปราณบุรี	(ปข)	270	69	252	68	0.54	1.87	0.75	0.75	121
34. รัชชประภา	(สฎ)	4,065	72	2,713	63	68.89	12.98	8.07	8.17	1,574
35. บางหลวง	(ยล)	948	65	672	57	3.53	2.01	9.85	10.10	506
หมายเหตุ		ปริมาณน้ำที่มากกว่าหรือเท่ากับร้อยละ 80		ปริมาณน้ำที่น้อยกว่าหรือเท่ากับร้อยละ 30		%น้ำเก็บกัก / ปริมาณน้ำไหลเข้าอ่างฯ / ปริมาณน้ำระบาย สูงสุด				

6. สถิติอุบัติเหตุทางถนน วันที่ 11 ก.ค. 61 (ข้อมูลจากบริษัทกลางคุ้มครองผู้ประสบภัยจากรถจำกัด)

ช่วงเวลา	ผู้เสียชีวิต	ผู้บาดเจ็บ	รวม
10 ก.ค. 61	38	2,607	2,645
1- 10 ก.ค. 61	346	28,419	28,765
1 ม.ค. 61 – 10 ก.ค. 61	8,747	527,403	536,150

จึงเรียนมาเพื่อโปรดทราบ

นายชยพล ธิติศักดิ์  
อธิบดีกรมป้องกันและบรรเทาสาธารณภัย  
ผู้อำนวยการกลาง