



รายงานสถานการณ์สาธารณภัย  
กรมป้องกันและบรรเทาสาธารณภัย กระทรวงมหาดไทย  
ศูนย์อำนวยการบรรเทาสาธารณภัย (ส่วนปฏิบัติการ) [www.nirapai.com](http://www.nirapai.com)  
โทรสาร 0-2241-7450-6 สายด่วนนิรภัย 1784



ที่ของข่าว 019/2561

วันที่ 10 มกราคม 2561

(เวลา 07.00 น.)

## 1. สถานการณ์สาธารณภัย

### อัคคีภัย

จ.ปทุมธานี วันที่ 9 ม.ค. 61 เวลา 16.30 น. เกิดเหตุเพลิงไหม้ร้านอาหารเวียงจันทร์ คลอง 1 ถนนรังสิต-นครนายก ต.ประชาธิปัตย์ อ.ธัญบุรี **เพลิงลุกไหม้เสียหายทั้งหมด** และลูกลามไปไหม้ร้าน พีพี เพอร์นิเจอร์ **เพลิงลุกไหม้เสียหายบางส่วน ไม่มีผู้บาดเจ็บและเสียชีวิต** สนง.ปภ.จ. ทน.รังสิต ทม.บึงยี่โถ ทม.คลองหลวง ทม.คูคต ทต.เมืองท่าโขลง ทต.บางพูน ทต.หลักหก อปพร. อาสาสมัคร มูลนิธิ เข้าทำการดับเพลิงจนสงบเวลา 19.00 น. สาเหตุอยู่ระหว่างการสอบสวนของเจ้าหน้าที่

## 2. สภาวะอากาศ สภาพน้ำในอ่างเก็บน้ำ และน้ำท่า

2.1 ประกาศกรมอุตุนิยมวิทยา เรื่อง อากาศหนาวเย็นลงบริเวณประเทศไทยตอนบน และคลื่นลมแรงบริเวณภาคใต้ (มีผลกระทบตั้งแต่วันที่ 10-15 มกราคม 2561) ฉบับที่ 8 (13/2018) วันที่ 10 มกราคม 2561 เวลา 05.00 น.

ในช่วงวันที่ 10-11 มกราคม 2561 ประเทศไทยตอนบนจะมีฝนฟ้าคะนองเกิดขึ้น และอุณหภูมิลดลงอย่างรวดเร็ว

โดยภาคตะวันออกเฉียงเหนือ อุณหภูมิจะลดลง 6-8 องศาเซลเซียส ส่วนภาคเหนือ ภาคกลาง ภาคตะวันออก รวมทั้งกรุงเทพมหานคร

และปริมณฑล อุณหภูมิจะลดลง 4-6 องศาเซลเซียส ส่งผลให้มีอากาศหนาวเย็นลงโดยทั่วไปกับมีลมแรง หลังจากนั้นในช่วงวันที่ 12-15 มกราคม 2561 อุณหภูมิจะลดลงได้อีกเล็กน้อย ทำให้มีอากาศหนาวเย็นต่อเนื่องสำหรับบริเวณยอดดอย และยอดภู ในภาคเหนือ

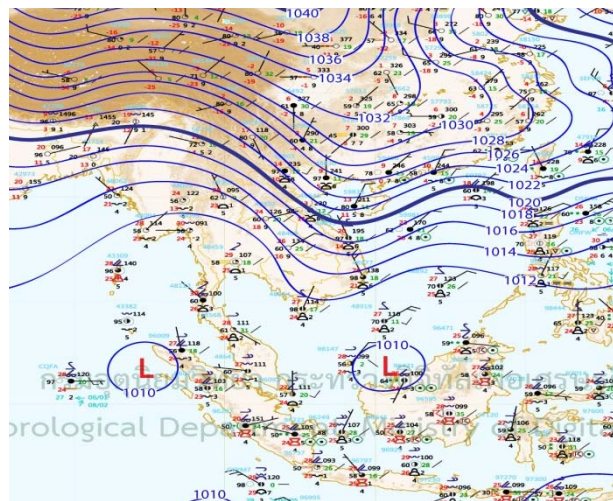
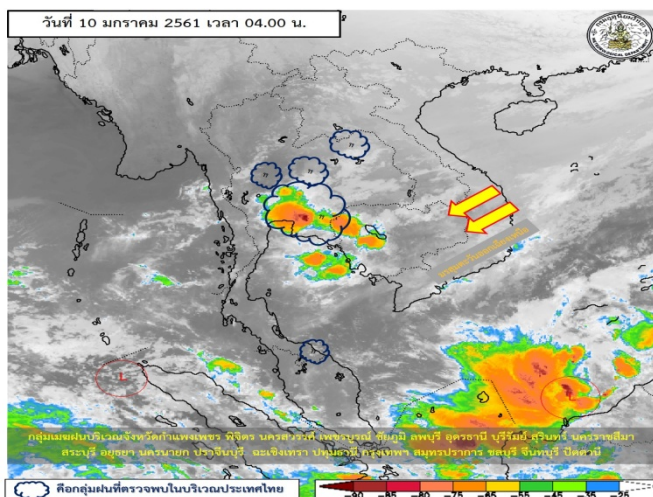
และภาคตะวันออกเฉียงเหนือจะมีอากาศหนาวถึงหนาวจัด จึงขอให้ประชาชนดูแลรักษาสุขภาพเนื่องจากอากาศที่เปลี่ยนแปลง และเกษตรกร

ควรระวังความเสียหายที่จะเกิดขึ้นต่อผลผลิตทางการเกษตรไว้ด้วย

ทั้งนี้เนื่องจากบริเวณความกดอากาศสูงกำลังแรงจากประเทศจีนได้แผ่ลงมาปกคลุมถึงภาคตะวันออกเฉียงเหนือตอนบนแล้ว และจะแผ่เข้าปกคลุมประเทศไทยตอนบนจนถึงวันที่ 15 มกราคม 2561

สำหรับมรสุมตะวันออกเฉียงเหนือที่พัดปกคลุมอ่าวไทยและภาคใต้จะมีกำลังแรงขึ้นในช่วงวันที่ 11-15 มกราคม 2561 ทำให้ภาคใต้ตอนล่างมีฝนตกหนักบางแห่ง คลื่นลมบริเวณอ่าวไทย และทะเลอันดามัน มีกำลังแรง โดยมีคลื่นสูง 2-3 เมตร ขอให้ประชาชนบริเวณชายฝั่งภาคใต้ฝั่งตะวันออกระวังอันตรายจากคลื่นลมแรงที่พัดเข้าหาฝั่ง ส่วนชาวเรือควรเดินเรือด้วยความระมัดระวังและเรือเล็กบริเวณอ่าวไทยควรงดออกจากฝั่งในช่วงเวลาดังกล่าว

จึงขอให้ประชาชนติดตามประกาศจากกรมอุตุนิยมวิทยา และสามารถติดตามข้อมูลที่เว็บไซต์กรมอุตุนิยมวิทยา <http://www.tmd.go.th> หรือสายด่วนพยากรณ์อากาศ 1182 ได้ตลอด 24 ชั่วโมง



## 2.2 ข้อมูลอุณหภูมิรายภาค (ข้อมูลกรมอุตุนิยมวิทยา ณ วันที่ 10 ม.ค. 61)

ภาค	อุณหภูมิ ต่ำสุด (°C)	จังหวัด	อุณหภูมิ สูงสุด (°C)	จังหวัด
เหนือ	19.8	เชียงราย	36.5	เพชรบูรณ์
ตะวันออกเฉียงเหนือ	18.9	นครพนม	34.8	นครราชสีมา
กลาง	21.2	อุทัยธานี	36.3	กาญจนบุรี
ตะวันออก	22.8	ฉะเชิงเทรา	36.1	ปราจีนบุรี
ใต้	19.0	กระบี่	33.6	นครศรีธรรมราช
กรุงเทพมหานคร/ปริมณฑล	24.0	ปทุมธานี	35.3	ปทุมธานี

\*\*\* อุณหภูมียอดดอยต่ำสุด 8.0 องศาเซลเซียส (ยอดดอยอินทนนท์ อ.จอมทอง จ.เชียงใหม่)

## 2.3 ข้อมูลปริมาณน้ำฝนอัตโนมัติ เวลา 05.00 น. วันที่ 9 ม.ค. 61 ถึง เวลา 05.00 น. วันที่ 10 ม.ค. 61

ที่	จังหวัด	สถานีวัด	อำเภอ/เขต	ปริมาณฝน
1	ปราจีนบุรี (สสนก.)	ต.กรอกสมบูรณ์	ศรีมหาโพธิ์	85.2 มม.
2	นครราชสีมา (สสนก.)	ต.ขงนงพระ	ปากช่อง	79.5 มม.
3	ฉะเชิงเทรา (สสนก.)	ต.วังเย็น	สนามชัยเขต	57.4 มม.
4	กรุงเทพมหานคร (สสนก.)	-	หนองจอก	52.5 มม.
5	สระแก้ว (สสนก.)	ต.หนองน้ำใส	วัฒนานคร	45.5 มม.
6	สระบุรี (สสนก.)	ต.เขาวง	พระพุทธบาท	45.5 มม.

## 2.4 สภาพน้ำในอ่างเก็บน้ำ (ข้อมูลกรมชลประทาน ณ วันที่ 9 ม.ค. 61)

ปริมาณน้ำในอ่างฯ 57,496 ล้าน ลบ.ม. คิดเป็นร้อยละ 81 (ปริมาณน้ำใช้การได้ 33,952 ล้าน ลบ.ม. คิดเป็นร้อยละ 72) ปริมาณน้ำในอ่างฯ เทียบกับปี 2560 (48,871 ล้าน ลบ.ม.คิดเป็นร้อยละ 69) มากกว่าปี 2560 จำนวน 8,625 ล้าน ลบ.ม. ปริมาณน้ำไหลลงอ่างฯ จำนวน 44.52 ล้าน ลบ.ม. ปริมาณน้ำระบายจำนวน 112.73 ล้าน ลบ.ม. (น้ำไหลลงอ่างฯ น้อยกว่าน้ำระบาย 68.21 ล้าน ลบ.ม.) สามารถรับน้ำได้อีก 13,409 ล้าน ลบ.ม.

### สภาพน้ำในอ่างเก็บน้ำขนาดใหญ่ จำนวน 35 อ่าง

อ่างเก็บน้ำ	ปริมาณน้ำในอ่างฯ	ปริมาณน้ำใช้การได้		ปริมาณน้ำไหลลงอ่างฯ		ปริมาณน้ำระบาย		ปริมาณน้ำรับได้อีก (ล้าน ม <sup>3</sup> )	
		ปริมาตร (ล้าน ม <sup>3</sup> )	% น้ำเก็บกัก	ปริมาตร (ล้าน ม <sup>3</sup> )	% น้ำใช้การ	วันนี้ (ล้าน ม <sup>3</sup> )	เมื่อวาน (ล้าน ม <sup>3</sup> )		
1. ภูมิพล (ตก)	10,428	77	6,628	69	2.97	8.36	21.00	21.00	3,034
2. สิริกิติ์ (อต)	7,779	82	4,929	74	7.46	5.68	25.42	26.01	1,731

อ่างเก็บน้ำ		ปริมาณน้ำในอ่างฯ		ปริมาณน้ำใช้การได้		ปริมาณน้ำไหลลงอ่างฯ		ปริมาณน้ำระบาย		ปริมาณน้ำรับได้อีก (ล้าน ม <sup>3</sup> )
		ปริมาตร (ล้าน ม <sup>3</sup> )	% น้ำเก็บกัก	ปริมาตร (ล้าน ม <sup>3</sup> )	% น้ำใช้การ	วันนี้ (ล้าน ม <sup>3</sup> )	เมื่อวาน (ล้าน ม <sup>3</sup> )	วันนี้ (ล้าน ม <sup>3</sup> )	เมื่อวาน (ล้าน ม <sup>3</sup> )	
3. แม่งัดสมบูรณ์ชล	(ชม)	263	99	251	99	0.26	0.27	0.18	0.22	2
4. แม่กวางอุดมธารา	(ชม)	124	47	110	44	0.22	0.22	0.97	0.97	139
5. กิวลม	(ลป)	93	88	90	88	1.02	1.02	1.31	1.32	13
6. กิวคองหมา	(ลป)	176	104	170	104	0.18	0.18	0.44	0.44	-
7. แควน้อยบำรุงแดน	(พล)	794	85	751	84	0.91	1.31	5.18	5.18	145
8. แม่มอก	(ลป)	92	83	76	81	0.54	0.70	1.34	1.34	18
9. ห้วยหลวง	(อด)	108	80	102	79	0.00	0.00	0.45	0.18	28
10. น้ำอูน	(สน)	455	87	410	86	0.00	0.00	2.14	1.67	65
11. น้ำพุง	(สน)	123	75	115	73	0.04	0.04	0.68	0.68	42
12. จุฬารักษ์	(ขย)	156	95	119	94	0.23	0.44	0.31	0.31	8
13. อุบลรัตน์	(ขก)	2,047	84	1,466	79	0.00	3.95	8.22	9.31	384
14. ลำปาว	(กส)	1,660	84	1,560	83	0.77	0.59	6.17	5.99	321
15. ลำตะคอง	(นม)	189	60	167	57	0.13	0.26	0.17	0.17	125
16. ลำพระเพลิง	(นม)	137	88	136	88	0.00	0.00	0.00	0.00	18
17. มูลบन	(นม)	109	77	102	76	0.13	0.11	0.04	0.04	32
18. ลำแะชะ	(นม)	198	72	191	71	0.00	0.13	0.00	0.00	77
19. ลำนางรอง	(บร)	77	63	73	62	0.05	0.05	0.00	0.00	44
20. สิรินคร	(อบ)	1,525	78	694	61	0.18	0.00	3.11	0.00	441
21. ป่าสักชลสิทธิ์	(ลป)	749	78	746	78	2.64	1.26	3.50	3.50	211
22. ทับเสลา	(อน)	138	86	121	84	0.17	0.00	0.00	0.00	22
23. กระเสียว	(สพ)	288	120	248	124	0.05	0.05	0.11	0.11	-
24. ศรีนครินทร์	(กจ)	15,542	88	5,277	71	6.38	1.42	8.01	6.02	2,203
25. วชิราลงกรณ	(กจ)	6,718	76	3,706	63	2.45	2.37	8.17	8.10	2,142
26. ชุนด่านปราการชล	(นย)	186	83	181	83	0.00	0.00	1.23	1.22	38
27. คลองสิียด	(ฉช)	261	62	231	59	0.00	0.00	1.15	1.15	159
28. บางพระ	(ขบ)	99	85	87	83	0.12	0.11	0.41	0.39	18
29. หนองปลาไหล	(รย)	139	85	126	84	0.40	0.18	0.33	0.33	24
30. ประแสร์	(รย)	253	86	233	85	0.68	0.00	0.44	0.44	42
31. นฤปดินทรจินดา	(ปจ)	212	72	192	70	0.03	0.00	0.60	0.60	83
32. แก่งกระจาน	(พบ)	445	63	380	59	0.87	0.43	0.76	0.67	265
33. ปราณบุรี	(ปข)	284	73	266	71	0.04	0.31	0.25	0.25	107
34. รัชชประภา	(สฎ)	4,393	78	3,041	71	5.46	4.01	9.69	3.57	1,246
35. บางหลวง	(ยล)	1,256	86	979	83	10.16	11.23	2.97	3.05	199
หมายเหตุ		ปริมาณน้ำที่มากกว่าหรือเท่ากับร้อยละ 80		ปริมาณน้ำที่น้อยกว่าหรือเท่ากับร้อยละ 30		%น้ำเก็บกัก / ปริมาณน้ำไหลเข้าอ่างฯ / ปริมาณน้ำระบาย สูงสุด				

### 3. สถิติอุบัติเหตุทางถนน วันที่ 10 ม.ค. 61 (ข้อมูลจากบริษัทกลางคุ้มครองผู้ประสบภัยจากรถจำกัด)

ช่วงเวลา	ผู้เสียชีวิต	ผู้บาดเจ็บ	รวม
9 ม.ค. 61	45	2,706	2,751
1 – 9 ม.ค. 61	481	23,631	24,112
สรุปสถิติอุบัติเหตุทางถนน ปี 2560	15,241	1,002,011	1,017,252

จึงเรียนมาเพื่อโปรดทราบ

นายชยพล ธิติศักดิ์  
อธิบดีกรมป้องกันและบรรเทาสาธารณภัย  
ผู้อำนวยการกลาง