



รายงานสถานการณ์สาธารณภัย
กรมป้องกันและบรรเทาสาธารณภัย กระทรวงมหาดไทย
ศูนย์อำนวยการบรรเทาสาธารณภัย (ส่วนปฏิบัติการ) www.nirapai.com
โทรสาร 0-2241-7450-6 สายด่วนนิรภัย 1784



ที่ของข่าว 095/2561

วันที่ 13 กุมภาพันธ์ 2561

(เวลา 18.00 น.)

กรมป้องกันและบรรเทาสาธารณภัยขอรายงานสถานการณ์สาธารณภัยประจำวัน ดังนี้

1. สถานการณ์สาธารณภัย

1.1 แผ่นดินไหว

วันนี้ (13 ก.พ. 61) เวลา 09.39 น. เกิดแผ่นดินไหวในทะเล ขนาด 5.5 ความลึก 10 กม. บริเวณ Andaman Islands, India Region ละติจูด 12.24 องศาเหนือ ลองจิจูด 92.76 องศาตะวันออก ห่างจาก อ.เมืองฯ จ.ภูเก็ต ไปทางทิศตะวันตกเฉียงเหนือ ประมาณ 783 กม. **ไม่ส่งผลกระทบต่อประเทศไทย**

1.2 อัคคีภัย

จ.สมุทรปราการ วันนี้ (13 ก.พ. 61) เวลา 14.26 น. เกิดเหตุเพลิงไหม้บ้านเรือนประชาชน เลขที่ 447 และ 448 ซ.คู่สร้าง โครงการ 2 ม.9 ต.ในคลองบางปลากด อ.พระสมุทรเจดีย์ **เพลิงลุกไหม้เสียหายทั้งหมด 2 หลัง ไม่มีผู้บาดเจ็บและเสียชีวิต** สนง.ป.ภ.จ. ทต.แหลมฟ้าผ่า อบต.ในคลองบางปลากด อปพร. อาสาสมัคร มูลนิธิ เข้าทำการดับเพลิงจนสงบ สาเหตุอยู่ระหว่างการสอบสวนของเจ้าหน้าที่

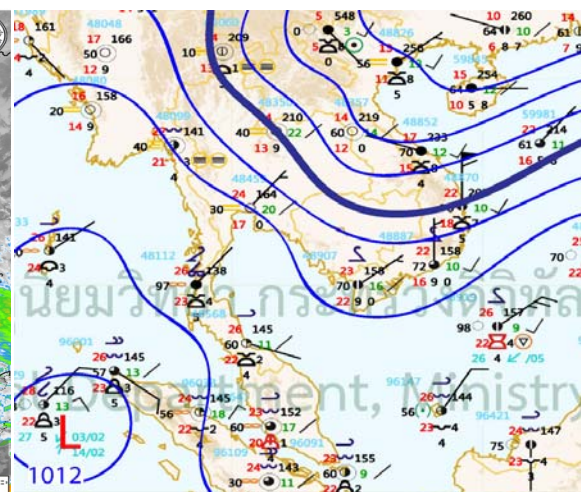
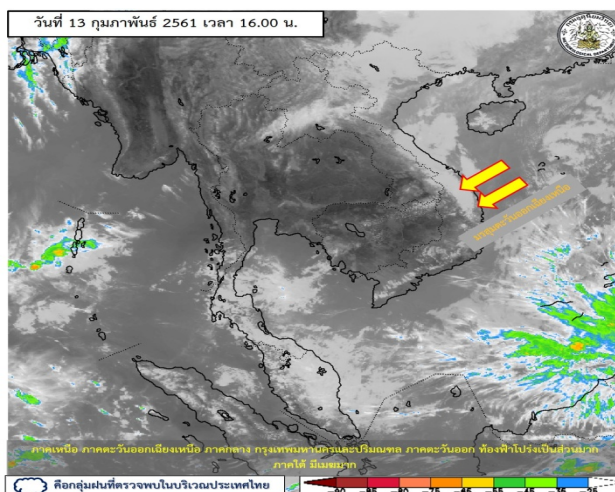
2. พยากรณ์อากาศ กรมอุตุนิยมวิทยา ประจำวันที่ 13 ก.พ. 61 เวลา 17.00 น.

พยากรณ์อากาศ 24 ชั่วโมงข้างหน้า ประเทศไทยตอนบนรวมทั้งกรุงเทพมหานครและปริมณฑล จะมีอากาศหนาวเย็นลงกับมีลมแรง โดยอุณหภูมิลดลง 1-3 องศาเซลเซียส สำหรับบริเวณภูเขาสูงในภาคเหนือ และภาคตะวันออกเฉียงเหนือมีอากาศหนาวถึงหนาวจัด ขอให้ประชาชนรักษาสุขภาพเนื่องจากสภาพอากาศที่หนาวเย็นลงไว้ด้วย ทั้งนี้สภาพอากาศหนาวเย็นจะมีผลกระทบจนถึงวันที่ 14 กุมภาพันธ์ 2561

สำหรับคลื่นลมบริเวณอ่าวไทยและอันดามัน มีกำลังปานกลาง โดยมีคลื่นสูงประมาณ 2 เมตร ชาวเรือ บริเวณอ่าวไทยและทะเลอันดามันควรเพิ่มความระมัดระวังในการเดินเรือในระยะ 1-2 วัน

อนึ่ง พายุโซนร้อน “ซันปา” (SANBA) บริเวณทางตอนใต้ของประเทศฟิลิปปินส์ จะเคลื่อนตัวลงสู่ทะเลจีนใต้ตอนกลาง ในช่วงวันที่ 14-16 กุมภาพันธ์ 2561 คาดว่าพายุนี้จะเคลื่อนขึ้นฝั่งประเทศเวียดนาม ในช่วงวันที่ 17-18 กุมภาพันธ์ 2561 และจะอ่อนกำลังลงเป็นพายุดีเปรสชันและหย่อมความกดอากาศต่ำ ตามลำดับ ซึ่งพายุนี้ ยังไม่มีผลกระทบต่อประเทศไทย

ลักษณะสำคัญทางอุตุนิยมวิทยา บริเวณความกดอากาศสูงกำลังค่อนข้างแรงจากประเทศจีนยังคงปกคลุม ประเทศไทยตอนบนและทะเลจีนใต้ ทำให้บริเวณดังกล่าวมีอากาศหนาวเย็นลงกับมีลมแรง และอุณหภูมิลดลง ได้อีก 1-3 องศาเซลเซียส สำหรับมรสุมตะวันออกเฉียงเหนือที่พัดปกคลุมอ่าวไทยและภาคใต้มีกำลังปานกลาง ทำให้คลื่นลมบริเวณอ่าวไทยและทะเลอันดามันมีกำลังปานกลาง



2.2 ข้อมูลอุณหภูมिरายภาค (ข้อมูลกรมอุตุนิยมวิทยา ณ วันที่ 13 ก.พ. 61)

ภาค	อุณหภูมิ ต่ำสุด (°C)	จังหวัด	อุณหภูมิ สูงสุด (°C)	จังหวัด
เหนือ	14.0	ตาก	34.5	อุดรดิตถ์
ตะวันออกเฉียงเหนือ	11.5	นครพนม	33.5	อุบลราชธานี
กลาง	18.5	กาญจนบุรี	34.5	นครสวรรค์ กาญจนบุรี
ตะวันออก	18.0	ฉะเชิงเทรา	35.0	ชลบุรี
ใต้	18.2	กระบี่	34.3	กระบี่
กรุงเทพมหานคร/ปริมณฑล	20.5	ปทุมธานี	34.4	ปทุมธานี

*** อุณหภูมียอดดอยต่ำสุด 6.9 องศาเซลเซียส (สถานีเกษตรหลวงอ่างขาง อ.ฝาง จ.เชียงใหม่)

2.3 ข้อมูลปริมาณน้ำฝนอัตโนมัติ เวลา 16.00 น. วันที่ 12 ก.พ.61 ถึง เวลา 16.00 น. วันที่ 13 ก.พ.61

ที่	จังหวัด	สถานีวัด	อำเภอ/เขต	ปริมาณฝน
1	ชุมพร (สสนก.)	ต.นาชะอัง	เมืองฯ	17.5 มม.
2	ประจวบคีรีขันธ์ (สสนก.)	ต.ห้วยยาง	ทับสะแก	13.5 มม.
3	นราธิวาส (สสนก.)	ต.บุกิต	เจาะไอร้อง	6.2 มม.
4	นครราชสีมา (สสนก.)	ต.หนองสาหร่าย	ปากช่อง	6.0 มม.
5	ยโสธร (สสกน.)	ต.บึงแก	มหาชนะชัย	3.4 มม.

2.4 สภาพน้ำในอ่างเก็บน้ำ (ข้อมูลกรมชลประทาน ณ วันที่ 13 ก.พ. 61)

ปริมาณน้ำในอ่างฯ 53,699 ล้าน ลบ.ม. คิดเป็นร้อยละ 76 (ปริมาณน้ำใช้การได้ 30,155 ล้าน ลบ.ม. คิดเป็นร้อยละ 64) ปริมาณน้ำในอ่างฯ เทียบกับปี 2560 (46,351 ล้าน ลบ.ม.คิดเป็นร้อยละ 66) มากกว่าปี 2560 จำนวน 7,348 ล้านลบ.ม. ปริมาณน้ำไหลลงอ่างฯ จำนวน 29.91 ล้าน ลบ.ม. ปริมาณน้ำระบายจำนวน 132.52 ล้าน ลบ.ม. (น้ำไหลลงอ่างฯ น้อยกว่าน้ำระบาย 102.61 ล้าน ลบ.ม.) สามารถรับน้ำได้อีก 17,167 ล้าน ลบ.ม.

สภาพน้ำในอ่างเก็บน้ำขนาดใหญ่ จำนวน 35 อ่าง

อ่างเก็บน้ำ		ปริมาณน้ำในอ่างฯ		ปริมาณน้ำใช้การได้		ปริมาณน้ำไหลลงอ่างฯ		ปริมาณน้ำระบาย		ปริมาณ น้ำรับได้ อีก (ล้าน ม ³)
		ปริมาตร (ล้าน ม ³)	% น้ำ เก็บกัก	ปริมาตร (ล้าน ม ³)	% น้ำใช้ การ	วันนี้ (ล้าน ม ³)	เมื่อวาน (ล้าน ม ³)	วันนี้ (ล้าน ม ³)	เมื่อวาน (ล้าน ม ³)	
1. ภูมิพล	(ตก)	9,607	71	5,807	60	8.86	0.00	26.00	28.00	3,855
2. สิริกิติ์	(อด)	6,968	73	4,118	62	1.37	1.25	27.09	27.03	2,542
3. แม่งัดสมบูรณ์ชล	(ขม)	248	94	235	93	0.05	0.06	0.54	1.19	17
4. แม่กวางอุดมธารา	(ขม)	109	42	95	98	0.46	0.36	0.96	0.91	154
5. กิวลม	(ลป)	88	83	85	83	1.74	1.47	0.92	0.92	18
6. กิวคอหมา	(ลป)	152	89	146	89	0.00	0.00	1.15	1.15	18
7. แควน้อยบำรุงแดน	(พล)	655	70	612	68	0.30	1.05	4.32	4.32	284
8. แม่มอก	(ลป)	65	59	49	52	0.83	1.02	1.49	1.49	45
9. ห้วยหลวง	(อด)	89	66	82	64	0.00	0.00	0.56	0.51	47
10. น้ำอูน	(สน)	370	71	325	69	0.00	0.00	2.99	3.06	150
11. น้ำพุง	(สน)	101	61	63	59	0.00	0.00	0.00	0.19	64
12. จุฬารัตน์	(ขย)	145	88	108	85	0.13	0.03	0.00	0.00	19
13. อุบลรัตน์	(ขก)	1,653	68	1,072	58	0.00	0.00	9.02	9.00	778
14. ลำปาว	(กส)	1,428	72	1,328	71	0.00	0.00	7.11	7.10	552
15. ลำตะคอง	(นม)	183	58	160	55	0.26	0.24	0.30	0.30	131
16. ลำพระเพลิง	(นม)	134	36	133	86	0.13	0.00	0.37	0.86	21

อ่างเก็บน้ำ		ปริมาณน้ำในอ่างฯ		ปริมาณน้ำใช้การได้		ปริมาณน้ำไหลลงอ่างฯ		ปริมาณน้ำระบาย		ปริมาณน้ำรับได้อีก (ล้าน ม ³)
		ปริมาณ (ล้าน ม ³)	% น้ำเก็บกัก	ปริมาณ (ล้าน ม ³)	% น้ำใช้การ	วันนี้ (ล้าน ม ³)	เมื่อวาน (ล้าน ม ³)	วันนี้ (ล้าน ม ³)	เมื่อวาน (ล้าน ม ³)	
17. มูลบ่น	(นม)	101	72	94	70	0.26	0.12	0.47	0.47	40
18. ลำแจะ	(นม)	175	64	168	63	0.00	0.00	0.60	0.57	100
19. ลำนางรอง	(บร)	73	60	69	59	0.12	0.00	0.07	0.07	48
20. สิรินคร	(อบ)	1,358	69	526	46	0.00	0.00	3.56	1.51	608
21. ป่าสักชลสิทธิ์	(ลบ)	615	64	612	64	2.14	0.77	4.33	4.34	345
22. ทับเสลา	(อน)	95	59	78	54	0.00	0.00	0.00	0.00	65
23. กระเสียว	(สพ)	282	118	242	121	0.05	0.05	0.11	0.11	-
24. ศรีนครินทร์	(กจ)	15,296	86	5,031	67	6.64	0.00	13.96	13.99	2,449
25. วชิราลงกรณ์	(กจ)	6,356	72	3,344	57	0.00	0.00	10.06	10.11	2,504
26. ขุนด่านปราการชล	(นย)	152	68	147	67	0.00	0.00	1.60	1.60	72
27. คลองสีายัด	(ฉช)	218	52	188	48	0.00	0.00	1.00	1.00	202
28. บางพระ	(ชบ)	87	74	75	71	0.00	0.08	0.39	0.38	30
29. หนองปลาไหล	(รย)	130	79	116	77	0.21	0.19	0.32	0.32	34
30. ประแสร์	(รย)	232	79	212	77	0.00	0.00	0.54	0.54	63
31. นฤปดินทรจินดา	(ปจ)	169	57	149	54	0.00	0.00	1.33	1.34	126
32. แก่งกระจาน	(พบ)	415	58	350	54	0.58	0.60	2.25	2.25	295
33. ปราณบุรี	(ปข)	276	71	259	69	0.31	0.31	0.25	0.24	115
34. รัชชประภา	(สฎ)	4,309	76	2,957	69	1.32	1.33	5.39	3.86	1,330
35. บางลา	(ยล)	1,364	94	1,088	92	4.15	3.39	2.93	3.21	91
หมายเหตุ	ปริมาณน้ำที่มากกว่าหรือเท่ากับร้อยละ 80		ปริมาณน้ำที่น้อยกว่าหรือเท่ากับร้อยละ 30		%น้ำเก็บกัก / ปริมาณน้ำไหลเข้าอ่างฯ / ปริมาณน้ำระบาย สูงสุด					

3. สถิติอุบัติเหตุทางถนน วันที่ 13 ก.พ. 61 (ข้อมูลจากบริษัทกลางคุ้มครองผู้ประสบภัยจากรถจำกัด)

ช่วงเวลา	ผู้เสียชีวิต	ผู้บาดเจ็บ	รวม
12 ก.พ.61	61	3,470	3,531
1 - 12 ก.พ.61	481	35,819	36,300
1 ม.ค. 61 - 12 ก.พ.61	1,933	119,419	121,352

จึงเรียนมาเพื่อโปรดทราบ

นายชยพล ธิติศักดิ์
อธิบดีกรมป้องกันและบรรเทาสาธารณภัย
ผู้อำนวยการกลาง