



รายงานสถานการณ์สาธารณสุข
กรมป้องกันและบรรเทาสาธารณภัย กระทรวงมหาดไทย
ศูนย์อำนวยการบรรเทาสาธารณภัย (ส่วนปฏิบัติการ) www.nirapai.com
โทรสาร 0-2241-7450-6 สายด่วนนิรภัย 1784



ที่ของข่าว 481/2561

วันที่ 10 สิงหาคม 2561

(เวลา 18.00 น.)

กรมป้องกันและบรรเทาสาธารณภัยขอรายงานสถานการณ์สาธารณสุขประจำวัน ดังนี้

1. สถานการณ์สาธารณสุข

1.1 อุทกภัย

สถานการณ์อุทกภัย จากอิทธิพลพายุโซนร้อน “เชนติญ” และ มรสุมตะวันตกเฉียงใต้ ตั้งแต่ วันที่ 17 ก.ค. – 10 ส.ค. 61 ทำให้เกิดน้ำท่วมฉับพลัน น้ำป่าไหลหลาก น้ำล้นตลิ่ง และดินถล่ม ในพื้นที่ 30 จ. (กาญจนบุรี ตาก เชียงใหม่ แม่ฮ่องสอน พิจิตร นครสวรรค์ ตราด แพร่ เพชรบูรณ์ พิษณุโลก ประจวบคีรีขันธ์ ระนอง เพชรบุรี ลำปาง น่าน อุตรดิตถ์ อำนาจเจริญ พะเยา เชียงราย กาฬสินธุ์ นครพนม มุกดาหาร อุบลราชธานี บึงกาฬ สกลนคร ร้อยเอ็ด ยโสธร หนองคาย พังงา สุราษฎร์ธานี) 98 อ. 353 ต. 2,141 ม. ประชาชนได้รับผลกระทบ 47,418 ครัวเรือน 129,898 คน ผู้เสียชีวิต 1 ราย (จ.สกลนคร) สถานการณ์คลี่คลายแล้ว 19 จ. (กาญจนบุรี ตาก เชียงใหม่ แม่ฮ่องสอน พิจิตร นครสวรรค์ ตราด แพร่ เพชรบูรณ์ พิษณุโลก ประจวบคีรีขันธ์ ลำปาง น่าน อุตรดิตถ์ พะเยา เชียงราย อำนาจเจริญ มุกดาหาร พังงา) ปัจจุบันยังคงมีสถานการณ์ 11 จ. (นครพนม อุบลราชธานี บึงกาฬ สกลนคร ร้อยเอ็ด กาฬสินธุ์ ยโสธร เพชรบุรี สุราษฎร์ธานี หนองคาย ระนอง) 38 อ. 183 ต. 1,310 ม. ประชาชนได้รับผลกระทบ 25,643 ครัวเรือน 63,884 คน ดังนี้

ทั้งนี้ จังหวัดได้ประกาศเขตการให้ความช่วยเหลือผู้ประสบภัยพิบัติกรณีฉุกเฉิน (อุทกภัย) แล้ว 16 จังหวัด 54 อำเภอ 198 ตำบล 1,235 หมู่บ้าน ได้แก่ กาญจนบุรี กาฬสินธุ์ เชียงใหม่ ตาก น่าน บึงกาฬ พะเยา เพชรบุรี แพร่ ยโสธร สกลนคร อำนาจเจริญ อุตรดิตถ์ นครพนม แม่ฮ่องสอน เลย

1) จ.นครพนม จากสถานการณ์ฝนตกหนักและน้ำล้นตลิ่งในพื้นที่ 12 อ. 94 ต. 898 ม. ได้แก่

- อ.เมืองฯ ต.กุรุคุ (ม.1-9) ต.หนองญาติ (ม.1,2,4,5,6,7,8,10,13) ต.อาจสามารถ (ม.7) ต.คำเตย (ม.1-7,9-16,18) ต.โพธิ์ตาก (ม.2,3,4,5,7,8,9,10) ต.นารายณ์ (ม.1-11) ต.นาทราย (ม.1-9) ต.ท่าค้อ (ม.1-14) ต.บ้านผึ้ง (ม.1-6,9,11,12,13,14,15,16,17,21) ต.ดงขวาง (ม.1-10)

- อ.เรณูนคร ต.โพนทอง (ม.4,5,7) ต.โคกหินแฮ่ (ม.2-6,11,13,14) ต.หนองย่างชั้น (ม.1-8) ต.นางาม (ม.3,13) ต.เรณู (ม.2,4,6,11,14) ต.นาขาม (ม.1,8) ท่าลาด (ม.4-8) ต.เรณูใต้ (ม.1,4,5,7,8,10,11,13)

- อ.ปลาปาก ต.ปลาปาก (ม.1-16) ต.หนองฮี (ม.1,2,5,6,8,9,10,11,12) ต.กุตาไก่ (ม.1,2,3,4,5,6,7,9,10,12) ต.นามะเขือ (ม.1-11) ต.โคกสูง (ม.1-10) ต.โคกสว่าง (ม.1,3,4,5,6,7,8) ต.มหาชัย (ม.1,2,3,5,8) ต.หนองเทาใหญ่ (ม.1-8)

- อ.ท่าอุเทน ต.ไชยบุรี (ม.1,2,4,6,10,11,14,16) ต.รามราช (ม.1-17) ต.ท่าจำปา (ม.1,5,6,9,10,12,14,16) ต.โนนตาล (ม.1,2,3,6,7,8,10-15) ต.พนอม (ม.2,3,4,10) ต.ท่าอุเทน (ม.3,7) ต.เวินพระบาท (ม.7) ต.พะทาย (ม.5,6,10) หนองเทา (ม.2,3,4,7)

- อ.โพนสวรรค์ ต.โพนจาน (ม.1,6,7,8,9) ต.นาหัวบ่อ (ม.1-3,7,8) ต.นาขมื่น (ม.2,3,4,6,7,9,11,14) ต.นาโน (ม.1,4,5,6,8) ต.โพนสวรรค์ (ม.2,3,5,6,7,9,10) ต.โพนบก (ม.1,3,4,5,6,8,9,10,11) ต.บ้านด้อ (ม.1-5,11,14,15,16)

- **อ.ธาตุพนม** ต.ฝั่งแดง (ม.1-11) ต.นาหนาด (ม.9) ต.พระกลางทุ่ง (ม.4,7,12,14) ต.แสนพัน (ม.1-8) ต.โพนแพง (ม.1,2,3,5,7) ต.ดอนนางหงส์ (ม.7) ต.กุดฉิม (ม.3) ต.น้ำก่ำ (ม.2,9,15,17,19) ต.อุ่มเหมา (ม.2-7,9) ต.นาถ่อน (ม.1-3,5-9,13) ต.ธาตุพนม (ม.,4,5,8,11,12) ต.ธาตุพนมเหนือ (ม.7,8)

- **อ.บ้านแพง** ต.บ้านแพง (ม.1,3,4,5,6,8,10,13) ต.นาเข (ม.1,2,4,5,6) ต.โพนทอง (ม.1,5,8) ต.หนองแวง (ม.3,6,8,10) ต.นางัว (ม.1-4,10) ต.ไผ่ล้อม (ม.1-8)

- **อ.นาแก** ต.นาคู (ม.1-11) ต.พิมขนิ (ม.1-11) ต.หนองสังข์ (ม.1-12) ต.ก้านเหลือง (ม.1-14) ต.นาเลียง (ม.1-12) ต.สีชมพู (ม.1-7) ต.หนองบ่อ (ม.1-12) ต.คำพี้ (ม.1-9) ต.นาแก (ม.1-12) ต.บ้านแก้ง (ม.1-11) ต.พระซอง (ม.1-16)

- **อ.วังยาง** ต.หนองโพธิ์ (ม.1-4) ต.ยอดาด (ม.1-7) ต.โคกสี (ม.1-7) ต.วังยาง (ม.1-9)

- **อ.ศรีสงคราม** ต.ท่าบ่อสงคราม (ม.1-7) ต.นาเดื่อ (ม.1-12) ต.ศรีสงคราม (ม.1-7,10) ต.หาดแพง (ม.1-9) ต.นาคำ (ม.1-11,14,16) ต.โพนสว่าง (ม.1-10) ต.บ้านเช่า (ม.1-13) ต.บ้านเอื้อง (ม.1-16) ต.สามผง (ม.1-16)

- **อ.นาหว้า** ต.เหล่าพัฒนา (ม.1-15) ต.นาหว้า (ม.1-15) ต.นางัว (ม.1-13) ต.นาเสียว (ม.1-10) ต.ท่าเรือ (ม.1-7) ต.นาคุณใหญ่ (ม.1-7)

- **อ.นาทม** ต.นาทม (ม.1-15) ต.ดอนเตย (ม.1-9) ต.หนองชน (ม.1-13)

ประชาชนได้รับผลกระทบ 17,019 ครัวเรือน 37,540 คน

496 คน บ้านเรือนได้รับผลกระทบ 29 หลัง วัด 2 แห่ง ถนน 104 จุด ฝาย 8 แห่ง พื้นที่ทางการเกษตรคาดว่าจะได้รับความเสียหาย 179,704 ไร่ ประมง 248 บ่อ ปศุสัตว์ 120 ตัว พื้นที่ อ.ศรีสงคราม มีอพยพ 4 ครัวเรือน 25 คน โดยไปอยู่ที่ศาลาเอนกประสงค์ บ้านปากอูน ม.4 ต.ศรีสงคราม **ปัจจุบันระดับน้ำลดลง**



การให้ความช่วยเหลือ ศูนย์ ปภ.เขต 7 สกลนคร สนง.ปภ.จ. สนับสนุน เรือท้องแบน อ.เรณูนคร สนับสนุน เรือท้องแบน อ.ศรีสงคราม สนับสนุน เรือท้องแบน อ.ท่าอุเทน สนับสนุน เรือท้องแบน มทบ.210 นคร. สนับสนุน เรือท้องแบน กำลังพล นพค. 22 สนับสนุน เรือท้องแบน เรือพาย เสื้อชูชีพ รถประปาสนาม รถตัดหญ้า กำลังพล อปท. สนับสนุน เรือท้องแบน อบจ. สนับสนุน เรือท้องแบน ติดตั้งเครื่องสูบน้ำ 14 เครื่อง อส. อปพร. ช่วยเหลือประชาชนในการสัญจร โครงการชลประทานนครพนมติดตั้งเครื่องสูบน้ำ บริเวณ อ.เมืองฯ และติดตั้งเครื่องผลักดันน้ำ จำนวน 8 เครื่อง บริเวณ ปตร.ต่างๆ 14 เครื่อง เพื่อเร่งระบายน้ำออกจากพื้นที่ กกล.รส.จ.น.พ. ร่วมกับ ทม.นครพนม ลงพื้นที่ติดตั้งเครื่องสูบน้ำเพิ่ม ณ บริเวณหน้าที่ทำการไปรษณีย์ อ.เมืองนครพนม และร่วมกรอกทรายใส่กระสอบ เพื่อแจกจ่ายให้กับประชาชนในพื้นที่ที่ได้รับผลกระทบ

2) จ.อุบลราชธานี จากสถานการณ์ฝนตกหนักทำให้น้ำในแม่น้ำโขงล้นตลิ่งในพื้นที่ **6 อ. 14 ต. 86 ม.** ปัจจุบันยังคงมีสถานการณ์ **1 อ. 5 ต. 23 ม.** ได้แก่

- **อ.เขื่องใน** ต.ธาตุน้อย ต.ค้อทอง ต.สหธาตุ ต.ท่าไห ต.คำใหญ่

ประชาชนได้รับผลกระทบ 509 ครัวเรือน 1,758 คน พื้นที่ทางการเกษตรคาดว่าจะได้รับผลกระทบ 3,180 ไร่ **ปัจจุบันระดับน้ำในแม่น้ำชี ที่สถานี E.98 อ.เขื่องใน มีแนวโน้มเพิ่มขึ้น**



การให้ความช่วยเหลือ ศูนย์ ปภ. เขต 13 (อุบลราชธานี) สนับสนุนเรือท้องแบน พร้อมชุดเผชิญสถานการณ์วิกฤต (ERT) 10 นาย เรือพลาสติก เต็นท์ 5 เต็นท์ สนง.ปภ.จ. อำเภอนพค.56 กำลึงพล 12 นาย เรือท้องแบน นรข. กำลึงพล 15 นาย เรือท้องแบน รถบรรทุกเล็ก รถบรรทุก 10 ล้อ ศบภ.มทบ. 22 จัดกำลึงพล 60 นาย รถยนต์ เรือ กรมชลประทานติดตั้งเครื่องผลักดันน้ำ 12 เครื่อง (พื้นที่ อ.เมืองฯ) อปท. อส. อปพร. หน่วยงานที่เกี่ยวข้องเข้าให้การช่วยเหลือ (พร้อมทั้งอพยพผู้ประสบภัย 14 คริวเรือน 52 คน ต.เขมราฐ อ.เขมราฐ) และมอบเครื่องอุปโภคบริโภคแก่ผู้ประสบภัย จังหวัดแจ้งทุกอำเภอในพื้นที่ริมแม่น้ำโขง เตรียมรับสถานการณ์ขนย้ายสิ่งของขึ้นที่สูง พร้อมตั้งศูนย์พักพิงชั่วคราว สสำรวจความต้องการและให้ความช่วยเหลือประสานการปฏิบัติกับหน่วยทหารในพื้นที่ให้ความช่วยเหลือต่อไป

3) จ.บึงกาฬ จากสถานการณ์ฝนตกหนักทำให้น้ำในแม่น้ำโขงล้นตลิ่งในพื้นที่ **5 อ. 23 ต. 126 ม.** ได้แก่

- **อ.เมืองฯ** ต.โคสี (ม.1-10) ต.หอคำ (ม.1-14) ต.ชัยพร (ม.1-11) ต.โคกก่อง (ม.1-9) ต.บึงกาฬ (ม.3-11) ต.วิศิษฐ์ (ม.2,3,9,10,12,13) ต.โป่งเปือย (ม.1,2) ต.นาสวรรค์ (ม.1) ต.โนนสว่าง (ม.1)
- **อ.บุ่งคล้า** ต.บุ่งคล้า (ม.1,2,3) ต.โคกกวาง (ม.3,4,7)
- **อ.โซ่พิสัย** ต.หนองพันทา (ม.3,4,5,11) ต.ถ้ำเจริญ (ม.7,9) ต.บัวตูม (ม.1,2,3,4,7,8,9,11,14) ต.คำแก้ว (ม.1-13) ต.โซ่ (ม.1-7,13,16,17,18) ต.เหล่าทอง (ม.4,7,8,9)
- **อ.ปากคาด** ต.ปากคาด (ม.18) ต.หนองยอง (ม.1,2,5) ต.นาตง (ม.3-5)
- **อ.ศรีวิไล** ต.นาแสง (ม.7) ต.นาสะแบง (ม.1,2,5,7) ต.ชุมภูพร (ม.6,7,12)

ประชาชนได้รับผลกระทบ 2,604 คริวเรือน 8,736 คน พื้นที่เกษตรคาดว่าจะได้รับผลกระทบ 14,112 ไร่ บ่อปลา 364 ไร่ **ปัจจุบันระดับน้ำเพิ่มขึ้น**



การให้ความช่วยเหลือ ผวจ. ได้สั่งการให้ สนง.ปภ.จ. อำเภอนพค.พล.ร.3 ศบภ.นรข. อปท. อส. อปพร. อาสาสมัคร มูลนิธิ เข้าให้ความช่วยเหลือในการขนย้ายสิ่งของขึ้นที่สูง เพื่อป้องกันความเสียหายและออกตรวจติดตามสถานการณ์น้ำในพื้นที่ และ ศูนย์ ปภ.เขต 14 (สกลนคร) ได้สนับสนุนรถขนย้ายผู้ประสบภัย เรือท้องแบน เครื่องสูบน้ำ ขนาด 14 นิ้ว และรถสูบน้ำท่วมขัง เพื่อสนับสนุนการสูบน้ำ การพร่องน้ำในบริเวณศูนย์ราชการ และบริเวณที่ลุ่มต่ำ การบริการประชาชน นักเรียน ในการเดินทางในจุดที่มีน้ำท่วมสูงซึ่งรถขนาดเล็กไม่สามารถสัญจรได้

4) จ.สกลนคร จากสถานการณ์ฝนตกหนักทำให้น้ำท่วมในพื้นที่ 6 อ. 9 ต. 14 ม. **ผู้เสียชีวิต 1 ราย** (ด.ช.दानุเพชร อ่อนโสภาก อายุ 14 ปี บ้านเลขที่ 199 ม.1 ต.เหล่าปอแดง อ.เมืองฯ พลาดตกจมน้ำเสียชีวิต เมื่อวันที่ 30 ก.ค. 61 พบศพห่างจากจุดพลัดตก 100 เมตร เมื่อวันที่ 1 ส.ค. 61) **ปัจจุบันยังคงมีสถานการณ์ 2 อ. 2 ต. 2 ม. ได้แก่**

- อ.โพธิ์นาแก้ว ต.เชียงสือ (ม.4) น้ำท่วมขังถนนในหมู่บ้าน ระดับน้ำประมาณ 5-10 ซม.
- อ.นิคมน้ำอูน ต.หนองปลิง (ม.5)

ประชาชนได้รับผลกระทบ 1 ครัวเรือน 3 คน ปัจจุบันระดับน้ำลดลง



การให้ความช่วยเหลือ มูลนิธิราชประชานุเคราะห์ฯ มอบถุงยังชีพ 60 ถุง สมเด็จพระเจ้าลูกเธอ เจ้าฟ้าจุฬาภรณวลัยลักษณ์ฯ พระราชทานถุงยังชีพ 300 ถุง สำนักนายกรัฐมนตรี มอบถุงยังชีพ 100 ถุง เหล่ากาชาดจังหวัดสกลนคร มอบถุงยังชีพ 1,000 ถุง อบจ.สกลนคร มอบถุงยังชีพ 1,000 ถุง ศูนย์ ปภ. เขต 7 (สกลนคร) สนับสนุน เครื่องสูบน้ำ 7 เครื่อง รถสูบน้ำ ท่วมขัง เครื่องสูบน้ำท่วมขัง ศบภ.มทบ.29 กำลึงพล 50 นาย พร้อม รยบ.FTS รถพยาบาล เรือท้องแบน (ติดเครื่องยนต์) จำนวน 7 ลำ เรือไฟเบอร์กลาส 7 ลำ เครื่องยังชีพ 100 ชุด ทน.สกลนคร เครื่องสูบน้ำ ปศุสัตว์ มอบเสบียงอาหารสัตว์ 200 ฟอน ถุงยังชีพ ยาเวชภัณฑ์ แจกจ่ายให้ เกษตรกร สนง.ปภ.จ. อ.สว่างแดนดิน อบต.แวง อส. อปพร. ภาคเอกชน แขวงทางหลวงสกลนครที่ 1 สนง.โยธาธิการและผังเมืองจังหวัด เครื่องสูบน้ำ โครงการชลประทานสกลนคร ติดตั้งเครื่องสูบน้ำ 21 เครื่อง เครื่องผลักดันน้ำ 6 เครื่อง ให้ความช่วยเหลือเร่งระบายน้ำออกจากพื้นที่

5) จ.ร้อยเอ็ด จากสถานการณ์ฝนตกหนักทำให้น้ำท่วมในพื้นที่ 2 อ. 15 ต. 80 ม. **ปัจจุบันยังคงมีสถานการณ์ 1 อ. 1 ต. 2 ม. ได้แก่**

- อ.เสลภูมิ ต.นางาม (ม.6,14)

ประชาชนได้รับผลกระทบ 12 ครัวเรือน 34 คน พืชไร่ 378 ไร่ นาข้าว 27,852 ไร่ สะพาน 1 แห่ง ฝาย 1 แห่ง และพนังกั้นน้ำ 1 แห่ง ปัจจุบันระดับน้ำในแม่น้ำยัง ที่สถานี E.92 อ.เสลภูมิ มีแนวโน้มลดลง



การให้ความช่วยเหลือ ศบภ.มทบ.27 จัดกำลึงพล 30 นาย รยบ. 1 คัน ร่วมกับส่วนราชการในพื้นที่ เข้าช่วยเหลือประชาชนขนย้ายสิ่งของขึ้นสู่ที่ปลอดภัย พร้อมจัดชุดหมอเดินเท้า จาก รพ.ค่ายสมเด็จพระพุทธยอดฟ้าจุฬาโลกฯ ดูแลผู้ประสบภัย และอำนวยความสะดวกด้านการจราจรบนเส้นทางที่ถูกน้ำท่วมขัง ซ่อมแซมพนังกั้นน้ำลำน้ำยัง ต.วังหลวง อ.เสลภูมิ โครงการชลประทานจังหวัดร้อยเอ็ด กระจายทราย 500 ถุง สนง.ชลประทานที่ 6 ขอนแก่น ได้นำเครื่องสูบน้ำมาติดตั้งและเร่งสูบน้ำออกจากพื้นที่ พร้อมทั้งเปิดทางระบายน้ำ อปท. อส. อปพร. อาสาสมัคร มูลนิธิ ติดตั้งสะพานชั่วคราว บริเวณสะพานหนองผักตบ เพื่อให้ประชาชน

ได้ใช้สัญญาจรชั่วคราว สภากาชาดไทยมอบถุงยังชีพพระราชทานให้ราษฎรผู้ประสบภัย 738 ชุด อ.โพนทอง สนับสนุนน้ำดื่มและข้าวสารอาหารแห้งให้ผู้ประสบภัยในพื้นที่ และ ชกส. แจกจ่ายถุงยังชีพ จำนวน 200 ชุด ในพื้นที่ มูลนิธิและจิตอาสาในพื้นที่ จ.รอ. ได้ประกอบอาหารเลี้ยงประชาชนที่ประสบภัยในพื้นที่ ต.โคกกม่วง อ.โพนทอง ชมรมแม่บ้าน มทบ.27 นำแม่บ้านจิตอาสาพระราชทาน เราทำความดีด้วยหัวใจ ประกอบอาหารพร้อมน้ำดื่ม ให้กับประชาชนผู้ประสบอุทกภัย จำนวน 3 ครั้ง 1,700 ชุด

6) จ.ภาพลันธุ์ จากสถานการณ์ฝนตกหนักทำให้น้ำท่วมในพื้นที่ 5 อ. 17 ต. 71 ม. ได้แก่

- อ.เมืองฯ ต.ห้วยโพธิ์ (ม.4-10,12,14,17) ต.ลำพาน (ม.2,4,10,12,13,14,16) ต.หลุบ (ม.9)
- อ.กมลาไสย ต.ธัญญา (ม.2,7,8) ต.หนองแปน (ม.7) ต.โพนงาม (ม.4,5,6,12,13) ต.กมลาไสย (ม.2,6,8,11,16) ต.โคกสมบูรณ์ (ม.7) ต.หลักเมือง (ม.5,7,8,10,11,12) ต.ดงลิง (ม.4,5,7,10,12)
- อ.ฆ้องชัย ต.โนนศิลาเลิง (ม.1,2,3,4,7,8,9) ต.ลำชี (ม.1,2)
- อ.ดอนจาน ต.ดงพุง (ม.5,8) ต.นาจำปา (ม.1-9) ต.สะอาดไชยศรี (ม.1,3,4,5,6,7) ต.ดอนจาน (ม.8)
- อ.ร่องคำ ต.เหล่าอ้อย

ประชาชนได้รับผลกระทบ 833 ครัวเรือน 1,588 คน **ปัจจุบันระดับน้ำลดลง**



การให้ความช่วยเหลือ สนง.ปภ.จ. หน่วยทหาร ศบภ.พล.ม.6 อำเภอ อปท. อส. อปพร. อาสาสมัคร มูลนิธิ เข้าให้ความช่วยเหลือเร่งระบายน้ำออกจากพื้นที่

7) จ.ยโสธร จากสถานการณ์ฝนตกหนักทำให้น้ำท่วมในพื้นที่ 5 อ. 24 ต. 105 ม. ได้แก่

- อ.เมืองฯ ต.คูทุ่ง (ม.1,4,5,8) ต.ทุ่งแต้ (ม.8) ต.หนองคู (ม.4) ต.ตาดทอง (ม.1,3,4,8) ต.เขื่องคำ (ม.1-4,7,8,10,11,13) ต.ค้อเหนือ (ม.3,5,6-11,15) ต.เด็ด (ม.4,6,8,9,14) ต.ขันไต้ใหญ่ (ม.2) ต.ชุมเงิน (ม.5) ต.สิงห์ (ม.2,7)
- อ.ไทยเจริญ ต.คำเตย (ม.2,7,9)
- อ.ป่าดิว ต.โพธิ์ไทร (ม.1,2,3,9) ต.เซียงเพ็ง (ม.1,2,4,5,6,7) ต.ศรีฐาน (ม.2,3,4,5,6,7,8,9) ต.กระจาย (ม.1,3,13) ต.โคกนาโก (ม.3)
- อ.กุดชุม ต.นาสี (ม.1-11) ต.กุดชุม (ม.4,5,7,12,14) ต.โพนงาม (ม.1,11,16) ต.โนนเปือย (ม.1-14)
- อ.คำเขื่อนแก้ว ต.กุดกง (ม.1) ต.เหล่าไฮ (ม.4,5,6) ต.กู่จาน (ม.6,7,10,11,12) ต.ทุ่งมน (ม.7)

ประชาชนได้รับผลกระทบ 3,451 ครัวเรือน 8,972 คน **ปัจจุบันระดับน้ำลุ่มน้ำเซบาย**

มีแนวโน้มเพิ่มขึ้น ระดับน้ำลุ่มน้ำชี มีแนวโน้มลดลง



การให้ความช่วยเหลือ สนง.ปภ.จ. หน่วยทหาร ศบภ.พล.ม.3 ร.16/กกล.รส.จว.ย.ส. จัดกำลังพล จำนวน 8 นาย ลើอูชีพ รถยนต์ และเรือ ร่วมกับส่วนราชการในพื้นที่เข้าให้ความช่วยเหลือประชาชนได้รับผลกระทบจากถนนข้ามลำห้วยขาด โดยจัดเรือรับ-ส่งประชาชนข้ามลำน้ำอำเภอ อปท. อส. อปพร. อาสาสมัคร มูลนิธิ โครงการชลประทานยโสธรได้ประสานงานโครงการชลประทานอำนาจเจริญ เข้าให้ความช่วยเหลือ เร่งระบายน้ำออกจากพื้นที่

8) จ.เพชรบุรี จากสถานการณ์ฝนตกหนักทำให้น้ำท่วมในพื้นที่ 2 อ. 6 ต. 27 ม. ได้แก่

- อ.แก่งกระจาน ต.ห้วยแม่เพรียง (ม.1,2) ต.สองพี่น้อง (ม.1-3) ต.แก่งกระจาน (ม.1,3,9,10,14)
 - อ.ท่ายาง ต.กลัดหลวง (ม.1,2,3,7,9) ต.ท่าไม้รวก (ม.1-5,7-13) ต.ยางหย่อง (ม.4)
- ประชาชนได้รับผลกระทบ 396 ครัวเรือน 1,714 คน **ปัจจุบันระดับน้ำเพิ่มขึ้น**



การให้ความช่วยเหลือ สนง.ปภ.จ. ศูนย์ ปภ. เขต 4 (ประจวบคีรีขันธ์) หน่วยทหาร ศบภ.มทบ.15 กองพันทหารราบที่ 3 กรมทหารราบที่ 11 รักษาพระองค์ ศบภ.นพค.13 สภ.เพชรบุรี ตชด.(ค่ายศรียานนท์ ค่ายนเรศวร) อำเภอ เหล่ากาชาดจังหวัด มอบถุงยังชีพ 50 ชุด อปท. อส. อปพร. อาสาสมัคร มูลนิธิ เข้าให้ความช่วยเหลือเร่งระบายน้ำออกจากพื้นที่ สนับสนุน เครื่องสูบน้ำ ขนาด 28,000 ลิตร รถสูบน้ำท่วมขัง รถสูบน้ำ ระยะไกล รถบรรทุกขนย้ายผู้ประสบภัย เรือพายพร้อมไม้พาย 100 ลำ เรือท้องแบน เครื่องสูบน้ำขนาด 8,12 นิ้ว 41 เครื่อง เรือยนต์ผลักดันน้ำ 26 ลำ เครื่องผลักดันน้ำ 38 เครื่อง รถบรรทุกน้ำมัน ถุงทราย 300,000 ใบ ทราย 5,100 คิว ไม้สน 1,260 ท่อน หินผุ 700 ลบ.ม. น้ำมันเชื้อเพลิง 7,500 ลิตร ถุงยังชีพ 5,000 ชุด โดย บ.น.5 ได้จัดเครื่องบินเจ็ต แบบที่ 2 บินถ่ายภาพทางอากาศ สำรวจพื้นที่บริเวณ อ.เมืองฯ อ.บ้านลาด อ.บ้านแหลม อ.ท่ายาง และ อ.แก่งกระจาน เพื่อใช้ในการวางแผนเตรียมการป้องกันพื้นที่ได้รับผลกระทบ

9) จ.สุราษฎร์ธานี วันที่ 8 ส.ค. 61 เกิดฝนตกหนักทำให้น้ำไหลหลากในพื้นที่ 3 อ. 8 ต. 46 ม. ได้แก่

- อ.พนม ต.คลองศก (ม.1-8) ต.พังกาญจน์ (ม.1-5) ต.พนม (ม.1-13)
- อ.พระแสง ต.ไทรโสภา (ม.3,5)
- อ.ชัยบุรี ต.ชัยบุรี (ม.2,3,4,6,8) ต.สองแพรก (ม.1,4,5,8,9) ต.คลองน้อย (ม.2,5,7) ต.ไทรทอง (ม.1,2,6)

ประชาชนได้รับผลกระทบ 741 ครัวเรือน 3,331 คน บ้านเสียหาย 20 หลัง ถนน 40 สาย คอสะพาน 1 แห่ง บ่อปลา 35 บ่อ พื้นที่การเกษตร 800 ไร่ **ปัจจุบันระดับน้ำทรงตัว**



การให้ความช่วยเหลือ สนง.ปภ.จ. สนง.ปภ.จ.สาขาพระแสง หน่วยทหาร ศบภ.นพค.46๓ อ.พนม อ.พระแสง อ.ชัยบุรี อบต.คลองศก อบต.พังกาญจน์ อบต.พนม อบต.โทรโสภา อบต.ชัยบุรี เข้าสำรวจความเสียหายและให้การช่วยเหลือ โดย ศูนย์ ปภ.เขต 11 สุราษฎร์ธานี สนับสนุนเรือท้องแบนพร้อมเครื่องยนต์

10) **จ.หนองคาย** วันที่ 10 ส.ค.61 เกิดฝนตก วัดปริมาณน้ำฝนสูงสุดได้ที่ อ.เฝ้าไร่ 60 มม. ทำให้น้ำท่วมในพื้นที่ 1 อ. 1 ต. 6 ม. ได้แก่

- อ.โพนพิสัย ต.เซิม (ม.1,2,3,7,8,9)

ประชาชนได้รับผลกระทบ 50 ครัวเรือน 128 คน ถนน 2 สาย พื้นที่เกษตร 300 ไร่ **ปัจจุบัน**

ระดับน้ำลดลงอย่างต่อเนื่อง



การให้ความช่วยเหลือ สนง.ปภ.จ. อ.เฝ้าไร่ อบต.เซิม เข้าสำรวจความเสียหายและให้การช่วยเหลือ โดย ศบภ.นรช. ร้อย รส.ป.3 พัน.13 ร่วมกับ จ.หนองคาย ต.เซิม ชุด มว.รส.ที่ 1 ได้ทำการขนย้ายข้าวของเครื่องใช้ ออกจากพื้นที่น้ำท่วมไปที่ปลอดภัยจากน้ำท่วม ไปยังพื้นที่ปลอดภัย พร้อมทั้งติดตั้งป้ายแจ้งเตือน และ นำรถบรรทุก 6 ล้อ บริการประชาชนในพื้นที่ประสบภัย

11) **จ.ระนอง** วันที่ 10 ส.ค.61 เกิดฝนตก วัดปริมาณน้ำฝนสูงสุดได้ที่ อ.เมืองฯ 145.5 มม. ทำให้น้ำท่วมในพื้นที่ 1 อ. 2 ต. 4 ม. ได้แก่

- อ.กะเปอร์ ต.บางหิน (ม.2,5)

- อ.กระบุรี ต.ปากจั่น (ม.2,6)

ประชาชนได้รับผลกระทบ 27 ครัวเรือน 80 คน **ปัจจุบันระดับน้ำลดลง**



การให้ความช่วยเหลือ สนง.ปภ.จ. ศบภ.มทบ.44 อำเภอบ่อ อปท. อส. อปพร. อาสาสมัคร มูลนิธิ เข้าให้ความช่วยเหลือเร่งระบายน้ำออกจากพื้นที่

1.2 อัคคีภัย

กรุงเทพมหานคร วันที่ 10 มิ.ย. 61 เวลา 05.39 น. เกิดเหตุเพลิงไหม้บ้านเรือนประชาชน ภายในชุมชนวัดสังข์กระจาย ซอยเพชรเกษม 4 แขวงวัดท่าพระ เขตบางกอกใหญ่ ลักษณะเป็นบ้าน 2 ชั้น ปลุกติดกันหลายหลัง เพลิงลุกไหม้บ้านเลขที่ 197 และลูกหลานบ้านข้างเคียงเสียหาย รวม 14 หลัง **ไม่มีผู้ได้รับบาดเจ็บและเสียชีวิต** สดพ.ธนบุรี สดพ.คลองสาน สดพ.ดาวคะนอง สดพ.บางขุนนนท์ สดพ.ตลาดพลู จนท.ตร. อปพร. อาสาสมัคร มูลนิธิ นำรถดับเพลิง จำนวน 14 คัน เข้าทำการดับเพลิงจนสงบ เวลา 06.12 น. สาเหตุอยู่ระหว่างการสอบสวนของเจ้าหน้าที่

2. สิ่งของพระราชทาน ช่วยเหลือผู้ประสบอุทกภัย

สมเด็จพระเจ้าอยู่หัว ทรงพระกรุณาโปรดเกล้าฯ ให้ นายจรัสธาดา กรรณสูต องคมนตรี เชิญสิ่งของพระราชทานมอบแก่ประชาชนผู้ประสบอุทกภัย ในพื้นที่ **จ.อุบลราชธานี** ณ หอประชุมที่ว่าการอำเภอโขงเจียม จำนวน 300 ชุด และ ณ หอประชุมโรงเรียนเขมรราชวิทยาลัย อ.เขมรราช จำนวน 100 ชุด รวมสิ่งของพระราชทาน 400 ชุด ในวันที่ 2 ส.ค. 61

สมเด็จพระเจ้าอยู่หัว ทรงพระกรุณาโปรดเกล้าฯ ให้ นายศุภชัย ภู่งาม องคมนตรี เชิญสิ่งของพระราชทานมอบแก่ประชาชนผู้ประสบอุทกภัย ในพื้นที่ **จ.สกลนคร** ณ องค์การบริหารส่วนตำบลบ้านโพน อ.โพนนาแก้ว จำนวน 40 ชุด ณ องค์การบริหารส่วนตำบลนาตงวัฒนา อ.โพนนาแก้ว จำนวน 20 ชุด และ **จ.นครพนม** ณ วัดโพธิ์ชัยศรี บ้านปากบัง อ.นาแก จำนวน 250 ชุด รวมสิ่งของพระราชทาน 310 ชุด ในวันที่ 3 ส.ค. 61

สมเด็จพระเจ้าอยู่หัว ทรงพระกรุณาโปรดเกล้าฯ ให้ พล.อ.สุรยุทธ์ จุลานนท์ องคมนตรี เชิญสิ่งของพระราชทานมอบแก่ประชาชนผู้ประสบอุทกภัย ในพื้นที่ **จ.ร้อยเอ็ด** ณ หอประชุมที่ว่าการอำเภอเสลภูมิ จำนวน 192 ชุด และ ณ วัดบ้านโนนเชียงหวาง ต.โคกกกม่วง อ.โพนทอง จำนวน 130 ชุด รวมสิ่งของพระราชทาน 322 ชุด ในวันที่ 4 ส.ค. 61

สมเด็จพระเจ้าลูกเธอเจ้าฟ้าจุฬาภรณวลัยลักษณ์ ทรงพระกรุณาโปรดเกล้าฯ ให้นายสมชาย วิทย์ดำรงค ผู้ว่าราชการจังหวัดนครพนม นำหัวหน้าส่วนราชการประจำจังหวัดนครพนม และนายเดชา พลกล้า หัวหน้าสำนักงาน ปก.จังหวัดนครพนม เข้าเฝ้าฯ พร้อมเป็นตัวแทนผู้ว่าราชการจังหวัดทั้ง 7 จังหวัดซึ่งเป็นพื้นที่ประสบอุทกภัยในภาคตะวันออกเฉียงเหนือกล่าวรายงาน และรับพระราชทานถุงยังชีพ เพื่อนำมามอบให้ประชาชนที่เดือนร้อนจากอุทกภัยในพื้นที่จังหวัดนครพนม

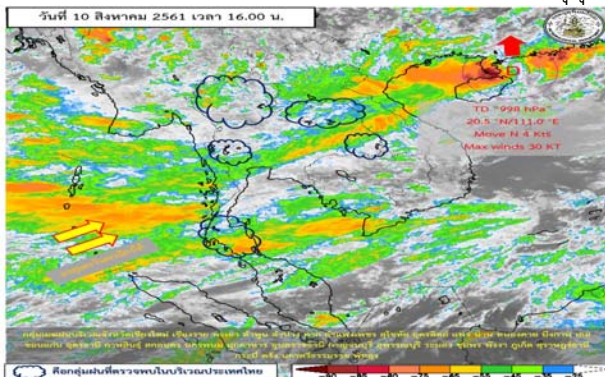
3. ประกาศกรมอุตุนิยมวิทยา เรื่อง "พายุดีเปรสชันบริเวณทะเลจีนใต้ตอนบน" ฉบับที่ 1 (370/2561) วันที่ 10 ส.ค. 61 เวลา 17.00 น.

เมื่อเวลา 16.00 น. ของวันนี้ (10 ส.ค. 61) พายุดีเปรสชันบริเวณทะเลจีนใต้ตอนบน หรือทางตะวันออกของเกาะไหหลำ ประเทศจีน มีศูนย์กลางอยู่ที่ละติจูด 20.5 องศาเหนือ ลองจิจูด 111.0 องศาตะวันออก พายุนี้กำลังเคลื่อนตัวทางทิศเหนืออย่างช้าๆ ด้วยความเร็วประมาณ 7 กิโลเมตรต่อชั่วโมง มีความเร็วลมสูงสุดใกล้ศูนย์กลางประมาณ 50 กิโลเมตรต่อชั่วโมง คาดว่าจะเคลื่อนเข้าปกคลุมบริเวณประเทศเวียดนามตอนบน **ในช่วงวันที่ 13-14 สิงหาคม 2561** โดยจะส่งผลกระทบต่อภาคตะวันออกเฉียงเหนือ และภาคเหนือ ยังคงมีฝนตกชุกหนาแน่นและมีฝนตกหนักถึงหนักมากบางแห่ง ขอให้ประชาชนระวังผลกระทบจากฝนตกหนักและฝนตกสะสม ที่ทำให้เกิดน้ำท่วมฉับพลัน น้ำป่าไหลหลาก น้ำล้นตลิ่ง รวมถึงดินโคลนถล่มไว้ด้วย

สำหรับมรสุมตะวันตกเฉียงใต้ที่พัดปกคลุมทะเลอันดามัน ภาคใต้และอ่าวไทยยังคงมีกำลังแรงต่อเนื่อง ทำให้คลื่นลมบริเวณทะเลอันดามันและอ่าวไทยตอนบนมีกำลังแรง โดยบริเวณทะเลอันดามันมีคลื่นสูง 2-3 เมตร บริเวณที่มีฝนฟ้าคะนองคลื่นสูงมากกว่า 3 เมตร และอ่าวไทยตอนบนมีคลื่นสูงประมาณ 2 เมตร ขอให้ชาวเรือระวังอันตรายจากคลื่นลมแรง เรือเล็กควรออกจากฝั่งไว้ด้วย และประชาชนที่อาศัยอยู่บริเวณชายฝั่งภาคตะวันออกเฉียงเหนือและภาคใต้ฝั่งตะวันตก ระวังอันตรายจากคลื่นลมแรงที่พัดเข้าหาฝั่งไว้ด้วย

อนึ่ง ในช่วงวันที่ 12-16 สิงหาคม 2561 มรสุมตะวันตกเฉียงใต้ที่พัดปกคลุมทะเลอันดามัน ประเทศไทย และอ่าวไทยจะมีกำลังแรงขึ้น ทำให้ทะเลอันดามันมีคลื่นสูง 2-4 เมตร บริเวณที่มีฝนฟ้าคะนองคลื่นสูงมากกว่า 4 เมตร และอ่าวไทยตอนบนคลื่นสูง 2-3 เมตร

จึงขอให้ประชาชนติดตามประกาศจากกรมอุตุนิยมวิทยาอย่างใกล้ชิด



4. พื้นที่เฝ้าระวังและเตรียมความพร้อมรับสถานการณ์

กองอำนวยการป้องกันและบรรเทาสาธารณภัยกลาง (กอปภ.ก.) ได้ติดตามสภาวะอากาศ ปริมาณฝนสะสม สถานการณ์น้ำท่า และปัจจัยเสี่ยงเชิงพื้นที่ พบว่าขณะนี้ปริมาณน้ำท่าหลายจังหวัดเพิ่มสูงขึ้น ทำให้มีภาวะเสี่ยงที่จะส่งผลให้ทุกภาคมีฝนเพิ่มขึ้นและอาจมีฝนตกหนักในหลายพื้นที่ ปริมาณฝนสะสมที่เพิ่มขึ้นอาจส่งผลให้เกิดน้ำท่วมฉับพลัน น้ำป่าไหลหลาก น้ำล้นตลิ่ง และดินโคลนถล่ม ประกอบกับประกาศกรมอุตุนิยมวิทยา แจ้งว่า **ในช่วงวันที่ 10 - 14 สิงหาคม 2561** ร่องมรสุมพาดผ่านภาคเหนือ ภาคตะวันออกเฉียงเหนือตอนบน และมรสุมตะวันตกเฉียงใต้ ที่พัดปกคลุมทะเลอันดามันและอ่าวไทยจะมีกำลังแรงขึ้น รวมทั้งคลื่นลมบริเวณทะเลอันดามัน และอ่าวไทยตอนบน คลื่นสูง 2 - 3 เมตร ชาวเรือและประชาชนที่อาศัยอยู่บริเวณชายฝั่งอาจได้รับผลกระทบจากคลื่นลมแรง

จังหวัดต้องเฝ้าระวังสถานการณ์อุทกภัย

ภาคเหนือ 17 จังหวัด ได้แก่ แม่ฮ่องสอน เชียงใหม่ เชียงราย ลำพูน ลำปาง พะเยา แพร่ น่าน เพชรบูรณ์ พิษณุโลก สุโขทัย อุตรดิตถ์ กำแพงเพชร พิจิตร ตาก นครสวรรค์ และอุทัยธานี

ภาคตะวันออกเฉียงเหนือ 16 จังหวัด ได้แก่ เลย หนองคาย หนองบัวลำภู อุดรธานี บึงกาฬ สกลนคร นครพนม มุกดาหาร กาฬสินธุ์ มหาสารคาม ชัยภูมิ อ่างางเจริญ ร้อยเอ็ด ยโสธร ศรีสะเกษ และอุบลราชธานี

ภาคกลาง 15 จังหวัด ได้แก่ ชัยนาท ลพบุรี สระบุรี กาญจนบุรี ราชบุรี เพชรบุรี ประจวบคีรีขันธ์ นครนายก ฉะเชิงเทรา ปราจีนบุรี สระแก้ว ชลบุรี ระยอง จันทบุรี และตราด

ภาคใต้ 9 จังหวัด ได้แก่ ชุมพร สุราษฎร์ธานี นครศรีธรรมราช ระนอง พังงา ภูเก็ต กระบี่ ตรัง และสตูล

จังหวัดต้องเฝ้าระวังสถานการณ์คลื่นลมแรง

ภาคกลาง 4 จังหวัด ได้แก่ ชลบุรี ระยอง จันทบุรี และตราด

ภาคใต้ 6 จังหวัด ได้แก่ ระนอง พังงา ภูเก็ต กระบี่ ตรัง และสตูล

จังหวัดต้องเฝ้าระวังสถานการณ์ดินโคลนถล่ม ได้แก่ จังหวัดประจวบคีรีขันธ์ ชุมพร สุราษฎร์ธานี นครศรีธรรมราช ระนอง และพังงา

เพื่อเป็นการเน้นย้ำการปฏิบัติ ขอให้ ศูนย์ป้องกันและบรรเทาสาธารณภัย เขต 1-18 และจังหวัด ดำเนินการ ดังนี้

- 1) แจ้งเตือนประชาชนเพื่อให้คอยติดตามข้อมูลสภาพอากาศ สภาพน้ำท่า จากทางราชการ
- 2) เตรียมความพร้อมรับสถานการณ์โดยให้จังหวัดปฏิบัติตามหนังสือข้อสั่งการของกองบัญชาการป้องกันและบรรเทาสาธารณภัยแห่งชาติ อย่างเคร่งครัด
- 3) ให้จังหวัดรายงานสถานการณ์ การเตรียมพร้อมและผลการปฏิบัติให้ทราบ หากเกิดสถานการณ์ในพื้นที่ให้รายงานการปฏิบัติมายังกองอำนวยการป้องกันและบรรเทาสาธารณภัยกลาง

5. ข้อมูลปริมาณน้ำฝนอัตโนมัติ เวลา 17.00 น. วันที่ 9 ส.ค.61 ถึง เวลา 17.00 น. วันที่ 10 ส.ค. 61

ที่	จังหวัด	สถานีวัด	อำเภอ/เขต	ปริมาณฝน
1	อุตรดิตถ์ (กรมอุตุนิยมวิทยา)	-	เมืองฯ	120.6 มม.
2	ระนอง (กรมอุตุนิยมวิทยา)	-	เมืองฯ	108.1 มม.
3	หนองบัวลำภู (กรมอุตุนิยมวิทยา)	-	เมืองฯ	68.9 มม.
4	ชุมพร (กรมอุตุนิยมวิทยา)	-	เมืองฯ	25 มม.
5	ชลบุรี (กรมอุตุนิยมวิทยา)	-	เกาะสีชัง	20 มม.
6	ลพบุรี (กรมอุตุนิยมวิทยา)	-	เมืองฯ	17.7 มม.
เกณฑ์ปริมาณน้ำฝน				
0.1-10 มม. = ฝนเล็กน้อย		10.1-35.0 มม. = ฝนปานกลาง		35.1-90.0 มม. = ฝนหนัก
มากกว่า 90.0 มม. = ฝนหนักมาก				

6. สถานการณ์น้ำในลุ่มน้ำ (ข้อมูล : วันที่ 10 ส.ค. 61 เวลา 05.00 น.)

6.1 สถานการณ์น้ำในลุ่มน้ำโขง (ข้อมูล : คณะกรรมการแม่น้ำโขง)

สถานี	ระดับตลิ่ง (ม.)	ระดับน้ำ (ม.) (9 ส.ค.61)	ระดับน้ำ (ม.) (10 ส.ค.61)	+ สูงกว่าตลิ่ง (ม.) - ต่ำกว่าตลิ่ง (ม.)	สถานการณ์
อ.เชียงแสน จ.เชียงราย	12.80	5.72	5.60	-7.20	ลดลง
อ.เชียงคาน จ.เลย	16.00	11.92	12.13	-3.87	เพิ่มขึ้น
อ.เมืองฯ จ.หนองคาย	12.20	9.92	10.25	-1.95	เพิ่มขึ้น
อ.บึงกาฬ จ.บึงกาฬ	14.00	11.40	11.20	-2.80	ลดลง
อ.เมืองฯ จ.นครพนม	12.00	11.75	11.40	-0.60	ลดลง
อ.เมืองฯ จ.มุกดาหาร	12.50	12.09	11.69	-0.81	ลดลง
อ.โขงเจียม จ.อุบลราชธานี	14.50	14.33	14.23	-0.27	ลดลง

6.2 สถานการณ์ลุ่มน้ำภาคเหนือ (ข้อมูล : ศูนย์อุทกวิทยา กรมชลประทาน)

สถานี	ระดับตลิ่ง (ม.)	ระดับน้ำ (ม.) (9 ส.ค.61)	ระดับน้ำ (ม.) (10 ส.ค.61)	+ สูงกว่าตลิ่ง (ม.) - ต่ำกว่าตลิ่ง (ม.)	สถานการณ์
ลุ่มน้ำปิง สถานี (P.2A) บ้านท่าแค อ.เมืองฯ จ.ตาก	5.78	0.63	0.56	-5.22	ลดลง
ลุ่มน้ำวัง สถานี (W23) บ้านแม่ เชียงราย อ.สามเงา จ.ตาก	6.30	1.62	1.58	-4.72	ลดลง
ลุ่มน้ำยม สถานี (Y.4) ต.ในเมือง อ.เมืองฯ จ.สุโขทัย	7.40	2.58	2.57	-4.83	ลดลง
ลุ่มน้ำน่าน สถานี (N.2B) ต.ในเมือง อ.เมืองฯ จ.อุตรดิตถ์	7.00	2.62	2.76	-4.24	เพิ่มขึ้น

6.3 สถานการณ์น้ำแม่น้ำเพชรบุรี (ข้อมูล : ศูนย์อุทกวิทยา กรมชลประทาน)

สถานี	ระดับตลิ่ง (ม.)	ระดับน้ำ (ม.) (9 ส.ค.61)	ระดับน้ำ (ม.) (10 ส.ค.61)	+ สูงกว่าตลิ่ง (ม.) - ต่ำกว่าตลิ่ง (ม.)	สถานการณ์
แม่น้ำเพชรบุรี สถานี (B.3A) อ.แก่งกระจาน จ.เพชรบุรี	4.40	3.66	3.58	-0.82	ลดลง
แม่น้ำเพชรบุรี สถานี (B.9) อ.ท่ายาง จ.เพชรบุรี	6.60	4.76	4.71	-1.89	ลดลง
แม่น้ำเพชรบุรี สถานี (B.10) อ.ท่ายาง จ.เพชรบุรี	8.50	4.68	4.68	-3.82	ทรงตัว
แม่น้ำเพชรบุรี สถานี (B.16) อ.บ้านลาด จ.เพชรบุรี	8.00	7.02	6.92	-1.08	ลดลง
แม่น้ำเพชรบุรี สถานี (B.15) อ.เมืองฯ จ.เพชรบุรี	5.10	4.55	4.41	-0.69	เพิ่มขึ้น

7. สภาพน้ำในอ่างเก็บน้ำ (ข้อมูลกรมชลประทาน ณ วันที่ 10 ส.ค. 61)

ปริมาตรน้ำในอ่างฯ 49,920 ล้าน ลบ.ม. คิดเป็นร้อยละ 70 (ปริมาตรน้ำใช้การได้ 26,376 ล้าน ลบ.ม. คิดเป็นร้อยละ 56) ปริมาตรน้ำในอ่างฯ เทียบกับปี 2560 (45,546 ล้าน ลบ.ม. คิดเป็นร้อยละ 64) มากกว่าปี 2560 จำนวน 4,374 ล้าน ลบ.ม. ปริมาณน้ำไหลลงอ่างฯ จำนวน 338.58 ล้าน ลบ.ม. ปริมาณน้ำระบายจำนวน 213.59 ล้าน ลบ.ม. (น้ำไหลลงอ่างฯ มากกว่า น้ำระบาย 124.99 ล้าน ลบ.ม.) สามารถรับน้ำได้อีก 20,988 ล้าน ลบ.ม.

สภาพน้ำในอ่างเก็บน้ำขนาดใหญ่ จำนวน 35 อ่าง

อ่างเก็บน้ำ		ปริมาณน้ำในอ่างฯ		ปริมาณน้ำใช้การได้		ปริมาณน้ำไหลลงอ่างฯ		ปริมาณน้ำระบาย		ปริมาณน้ำรับได้อีก (ล้าน ม ³)
		ปริมาตร (ล้าน ม ³)	% น้ำเก็บกัก	ปริมาตร (ล้าน ม ³)	% น้ำใช้การ	วันนี้ (ล้าน ม ³)	เมื่อวาน (ล้าน ม ³)	วันนี้ (ล้าน ม ³)	เมื่อวาน (ล้าน ม ³)	
1. ภูมิพล	(ตก)	7,747	58	3,947	41	21.42	19.07	8.00	0.00	5,715
2. สิริกิติ์	(อด)	6,360	67	3,510	53	30.39	30.43	34.01	34.05	3,150
3. แม่งัดสมบูรณ์ชล	(ชม)	114	43	102	40	0.75	0.71	0.37	0.02	151
4. แม่กวางอุดมธารา	(ชม)	81	31	67	27	0.73	0.47	0.36	0.40	182
5. กิวลม	(ลป)	28	27	25	24	0.74	0.51	0.62	0.63	78
6. กิวคอหมา	(ลป)	103	61	97	59	0.87	0.29	0.70	0.21	67
7. แควน้อยบำรุงแดน	(พล)	310	33	267	30	5.67	5.60	1.30	1.30	629
8. แม่มอก	(ลป)	36	33	20	22	0.22	0.30	0.30	0.30	74
9. ห้วยหลวง	(อด)	59	44	53	41	0.31	0.14	0.51	0.54	77
10. น้ำอูน	(สน)	535	103	490	103	6.09	5.22	5.23	5.22	-
11. น้ำพุง	(สน)	106	64	98	63	2.39	1.07	0.71	0.69	59
12. จุฬารามณ์	(ชย)	103	63	66	52	0.24	0.39	1.06	1.05	61
13. อุบลรัตน์	(ชก)	750	31	169	9	9.29	4.11	10.09	8.57	1,681
14. ลำปาว	(กส)	1,196	60	1,096	58	16.30	2.88	16.30	16.28	784
15. ลำตะคอง	(นม)	211	67	188	64	1.75	0.79	0.43	0.35	103
16. ลำพระเพลิง	(นม)	83	54	82	53	0.57	2.29	0.09	0.09	72
17. มูลบย	(นม)	71	50	64	48	0.28	0.25	0.34	0.34	70
18. ลำแชะ	(นม)	127	46	120	45	1.00	0.86	0.91	0.52	148
19. ลำน้ำรอง	(บร)	46	38	43	36	0.04	0.00	0.13	0.13	75
20. สิรินคร	(อบ)	1,078	55	247	22	16.05	8.02	11.49	11.43	888
21. ป่าสักชลสิทธิ์	(ลป)	160	17	157	16	9.93	20.84	19.94	28.54	800
22. ทับเสลา	(อน)	62	39	45	31	0.00	0.00	2.23	2.27	98
23. กระเสี้ยว	(สพ)	162	54	122	47	0.49	0.54	1.69	1.89	137
24. ศรีนครินทร์	(กจ)	15,481	87	5,216	70	39.51	40.06	20.06	19.99	2,264
25. วชิราลงกรณ์	(กจ)	7,548	85	4,536	78	52.96	61.24	41.53	42.74	1,312
26. ขุนด่านปราการชล	(นย)	160	72	156	71	2.67	3.85	1.86	1.86	64
27. คลองสิียด	(ฉช)	228	54	198	51	7.01	15.51	1.50	1.20	192
28. บางพระ	(ชบ)	60	51	48	45	0.30	0.00	0.30	0.32	57
29. หนองปลาไหล	(รย)	112	68	98	65	0.35	0.69	0.22	0.22	52
30. ประแสร์	(รย)	189	64	169	61	0.27	0.71	1.12	0.52	106
31. นฤปดินทรจินดา	(ปจ)	149	50	1229	47	7.32	18.69	0.00	0.00	156
32. แก่งกระจาน	(พบ)	734	103	669	104	15.18	20.83	20.83	18.20	-
33. ปราณบุรี	(ปช)	317	81	299	80	6.77	9.11	9.48	9.48	74
34. รัชชประภา	(สฎ)	4,612	82	3,261	76	78.95	72.70	0.17	8.98	1,026
35. บางยาง	(ยล)	800	55	524	44	1.77	0.48	3.60	3.45	654
หมายเหตุ	ปริมาณน้ำที่มากกว่าหรือเท่ากับร้อยละ 80		ปริมาณน้ำที่น้อยกว่าหรือเท่ากับร้อยละ 30		%น้ำเก็บกัก / ปริมาณน้ำไหลเข้าอ่างฯ / ปริมาณน้ำระบาย สูงสุด					

8. สถิติอุบัติเหตุทางถนน วันที่ 10 ส.ค. 61 (ข้อมูลจากบริษัทกลางคุ้มครองผู้ประสบภัยจากรถจำกัด)

ช่วงเวลา	ผู้เสียชีวิต	ผู้บาดเจ็บ	รวม
9 ส.ค. 61	21	2,672	2,693
1 - 9 ส.ค.61	296	22,658	22,954
1 ม.ค. 61 - 9 ส.ค. 61	9,832	608,879	618,711

จึงเรียนมาเพื่อโปรดทราบ

นายชยพล ธิติศักดิ์
อธิบดีกรมป้องกันและบรรเทาสาธารณภัย
ผู้อำนวยการกลาง