



รายงานสถานการณ์สาธารณภัย
กรมป้องกันและบรรเทาสาธารณภัย กระทรวงมหาดไทย
ศูนย์อำนวยการบรรเทาสาธารณภัย (ส่วนปฏิบัติการ) www.nirapai.com
โทรสาร 0-2241-7450-6 สายด่วนนิรภัย 1784



ที่ของข่าว 224/2561

วันที่ 16 เมษายน 2561

(เวลา 07.00 น.)

กรมป้องกันและบรรเทาสาธารณภัยขอรายงานสถานการณ์สาธารณภัยประจำวัน ดังนี้

1. สถานการณ์สาธารณภัย

1.1 ภัยพิบัติ ระหว่างวันที่ 13 - 16 เม.ย. 61 เกิดวาตภัยในพื้นที่ 19 จ. (นครสวรรค์ ลำปาง พิจิตร น่าน เลย นครราชสีมา ร้อยเอ็ด ขอนแก่น มหาสารคาม กาฬสินธุ์ สกลนคร หนองคาย อุบลราชธานี สุรินทร์ ชัยภูมิ บุรีรัมย์อุดรธานี หนองบัวลำภู สระบุรี) 48 อ. 76 ต. 168 ม. บ้านเรือนประชาชนได้รับผลกระทบ 892 หลัง มีผู้เสียชีวิต 2 ราย (จ.มหาสารคาม จ.บุรีรัมย์) บาดเจ็บ 4 ราย (จ.บุรีรัมย์) ดังนี้

ภาคเหนือ 4 จ.

1) จ.นครสวรรค์ วันที่ 15 เม.ย. 61 เวลา 15.00 น. เกิดเหตุวาตภัยในพื้นที่ 2 อ. 3 ต. 8 ม. ได้แก่ อ.ไพศาลี ต.สำโรงชัย (ม.3,6,8,12,18,19) อ.หนองบัว ต.หนองบัว (ม.16) ต.วังบ่อ (ม.7) บ้านเรือนประชาชนได้รับผลกระทบรวม 35 หลัง ไม่มีผู้บาดเจ็บและเสียชีวิต

การให้ความช่วยเหลือ สนง.ป.ก.จ. อำเภอ หน่วยทหาร ศบภ.มทบ.31 อปท. อส. อปพร. อาสาสมัคร มูลนิธิ เข้าสำรวจความเสียหายและให้การช่วยเหลือในเบื้องต้นแล้ว

2) จ.ลำปาง วันที่ 14 เม.ย. 61 เวลา 16.00 น. เกิดเหตุวาตภัยในพื้นที่ 1 อ. 3 ต. 10 ม. ได้แก่ อ.งาว ต.หลวงเหนือ (ม.1-6) ต.หลวงใต้ (ม.7) ต.บ้านหวด (ม.1,2,6) บ้านเรือนประชาชนได้รับผลกระทบรวม 15 หลัง ไม่มีผู้บาดเจ็บและเสียชีวิต

การให้ความช่วยเหลือ สนง.ป.ก.จ. อำเภอ หน่วยทหาร ศบภ.มทบ.32 อปท. อส. อปพร. อาสาสมัคร มูลนิธิ เข้าสำรวจความเสียหายและให้การช่วยเหลือในเบื้องต้นแล้ว

3) จ.พิจิตร วันที่ 14 เม.ย. 61 เวลา 18.30 น. เกิดเหตุวาตภัยในพื้นที่ 1 อ. 1 ต. 1 ม. ได้แก่ อ.ตงเจริญ ต.สำนักขุนเณร (ม.1) บ้านเรือนประชาชนได้รับผลกระทบรวม 4 หลัง ไม่มีผู้บาดเจ็บและเสียชีวิต

การให้ความช่วยเหลือ สนง.ป.ก.จ. อำเภอ หน่วยทหาร ศบภ.มทบ.36 อปท. อส. อปพร. อาสาสมัคร มูลนิธิ เข้าสำรวจความเสียหายและให้การช่วยเหลือในเบื้องต้นแล้ว

4) จ.น่าน วันที่ 15 เม.ย. 61 เวลา 15.00 น. เกิดเหตุวาตภัยในพื้นที่ 1 อ. 1 ต. 1 ม. ได้แก่ อ.เวียงสา ต.น้ำมวบ (ม.8) บ้านเรือนประชาชนได้รับผลกระทบรวม 2 หลัง ไม่มีผู้บาดเจ็บและเสียชีวิต

การให้ความช่วยเหลือ สนง.ป.ก.จ. อำเภอ หน่วยทหาร ศบภ.มทบ.38 อปท. อส. อปพร. อาสาสมัคร มูลนิธิ เข้าสำรวจความเสียหายและให้การช่วยเหลือในเบื้องต้นแล้ว

ภาคตะวันออกเฉียงเหนือ 14 จ.

5) จ.เลย วันที่ 13 เม.ย. 61 เวลา 16.00 น. เกิดเหตุวาตภัยในพื้นที่ 1 อ. 5 ต. 23 ม. ได้แก่ อ.เมืองฯ ต.นาอ้อ (ม.1,3,5,7) ต.นาแหม (ม.2) ต.ชัยพลกษ (ม.1,3,4,5,6,7,8,11) ต.เมือง (ม.1) ต.ศรีสองรัก (ม.2,3,5,6,7) บ้านเรือนได้รับผลกระทบรวม 117 หลัง ไม่มีผู้บาดเจ็บและเสียชีวิต

การให้ความช่วยเหลือ สนง.ป.ก.จ. อำเภอ หน่วยทหาร ศบภ.มทบ.28 อปท. อส. อปพร. อาสาสมัคร มูลนิธิ เข้าสำรวจความเสียหายและให้การช่วยเหลือในเบื้องต้นแล้ว

6) จ.นครราชสีมา เกิดเหตุวาตภัยในพื้นที่ 15 อ. 23 ต. 34 ม. บ้านเรือนได้รับผลกระทบรวม 117 หลัง

- วันที่ 13 เม.ย. 61 เกิดเหตุวาตภัยในพื้นที่ 5 อ. 7 ต. 12 ม. ได้แก่ อ.จักราช ต.สีสุก (ม.1,2,7,9,15) ต.จักราช (ม.10) อ.เฉลิมพระเกียรติ ต.ท่าช้าง (ม.15) อ.เมืองฯ ต.จอหอ (ม.4) อ.โนนสูง ต.ลำมูล (ม.6) อ.ประทาย ต.ทุ่งสว่าง (ม.7) บ้านเรือนประชาชนได้รับผลกระทบรวม 54 หลัง ยุงข้าว 9 หลัง กุฎิ 1 หลัง โรงเก็บฟืน 1 หลัง ไม่มีผู้บาดเจ็บและเสียชีวิต

- วันที่ 14 เม.ย. 61 เวลา 18.00 น. เกิดเหตุวาตภัยในพื้นที่ 10 อ. 16 ต. 22 ม. ได้แก่ อ.ห้วยแถลง ต.หินดาด (ม.6) อ.เมืองยาง ต.กระเบื้องนอก (ม.1,2) อ.สูงเนิน ต.มะเกลือเก่า (ม.5,6,15,20) อ.ปักธงชัย ต.ตะขบ (ม.7) อ.หนองบุญมาก ต.บ้านใหม่ (ม.3) อ.สีคิ้ว ต.หนองน้ำใส (ม.10,11,16) ต.ดอนเมือง (ม.7) ต.หนองผักบุ้ง (ม.11) อ.ชุมพวง ต.ประสุข (ม.1) ต.ท่าลาด (ม.2) ต.ชุมพวง (ม.6) อ.ลำทะเมนชัย ต.บ้านยาง (ม.16) อ.พิมาย ต.ชีวาน (ม.5) ต.กระชอน (ม.3) อ.ปากช่อง ต.จันทึก (ม.3) ต.ปากช่อง (ม.6) บ้านเรือนประชาชนได้รับผลกระทบรวม 63 หลัง ไม่มีผู้บาดเจ็บและเสียชีวิต

การให้ความช่วยเหลือ สนง.ปภ.จ. อำเภอ หน่วยทหาร ศบภ.มทบ.21 อปท. อส. อปพร. อาสาสมัคร มูลนิธิ เข้าสำรวจความเสียหายและให้การช่วยเหลือในเบื้องต้นแล้ว

7) จ.ร้อยเอ็ด วันที่ 13 เม.ย. 61 เวลา 18.00 น. เกิดเหตุวาตภัยในพื้นที่ 4 อ. 9 ต. 23 ม. ได้แก่ อ.อาจสามารถ 1 ต. 4 ม. อ.เมืองสรวง 2 ต. 3 ม. อ.ธวัชบุรี 3 ต. 13 ม. อ.จตุรพักตรพิมาน 3 ต. 3 ม. บ้านเรือนประชาชนได้รับผลกระทบรวม 116 หลัง ไม่มีผู้บาดเจ็บและเสียชีวิต

การให้ความช่วยเหลือ สนง.ปภ.จ. อำเภอ หน่วยทหาร ศบภ.มทบ.27 อปท. อส. อปพร. อาสาสมัคร มูลนิธิ เข้าสำรวจความเสียหายและให้การช่วยเหลือในเบื้องต้นแล้ว

8) จ.ขอนแก่น วันที่ 15 เม.ย. 61 เวลา 12.40 น. เกิดเหตุวาตภัยในพื้นที่ 3 อ. 5 ต. 19 ม. ได้แก่ อ.บ้านไผ่ ต.บ้านลาน (ม.6,9,15) อ.ภูผาม่าน ต.โนนคอม (ม.1,2,3,6,7) ต.ห้วยม่วง (ม.1,3,4,7,8,9) ต.ภูผาม่าน (ม.1,4,5,6) อ.โคกโพธิ์ไชย ต.ชัยสมบูรณ (ม.3) บ้านเรือนประชาชนได้รับผลกระทบรวม 102 หลัง ยุงข้าว 1 หลัง ไม่มีผู้บาดเจ็บและเสียชีวิต

การให้ความช่วยเหลือ สนง.ปภ.จ. อำเภอ หน่วยทหาร ศบภ.มทบ.23 อปท. อส. อปพร. อาสาสมัคร มูลนิธิ เข้าสำรวจความเสียหายและให้การช่วยเหลือในเบื้องต้นแล้ว

9) จ.มหาสารคาม วันที่ 15 เม.ย. 61 เวลา 12.00 น. เกิดเหตุวาตภัยในพื้นที่ 4 อ. 7 ต. 16 ม. ได้แก่ อ.เมืองฯ 2 ต. 6 ม. อ.พยัคฆภูมิพิสัย 1 ต. 2 ม. อ.วาปีปทุม 1 ต. 1 ม. อ.แกดำ 3 ต. 7 ม. มีผู้เสียชีวิต 1 ราย (นางยีน สาศิริ อายุ 51 ปี อ.เมืองฯ สาเหตุถูกกระแสนลมพัดไปกระแทกกับต้นไม้) บ้านเรือนประชาชนได้รับผลกระทบรวม 85 หลัง ยุงข้าว 4 หลัง คอกสัตว์ 1 หลัง และเสาไฟฟ้า 1 ต้น ไม่มีผู้บาดเจ็บและเสียชีวิต

การให้ความช่วยเหลือ สนง.ปภ.จ. อำเภอ หน่วยทหาร ศบภ.พล.ร.6 อปท. อส. อปพร. อาสาสมัคร มูลนิธิ เข้าสำรวจความเสียหายและให้การช่วยเหลือในเบื้องต้นแล้ว

10) จ.กาฬสินธุ์ วันที่ 15 เม.ย. 61 เวลา 13.00 น. เกิดเหตุวาตภัยในพื้นที่ 1 อ. 2 ต. 3 ม. ได้แก่ อ.กมลาไสย ต.ธัญญา (ม.6,8) ต.หนองแปน (ม.6) บ้านเรือนประชาชนได้รับผลกระทบรวม 81 หลัง ไม่มีผู้บาดเจ็บและเสียชีวิต

การให้ความช่วยเหลือ สนง.ปภ.จ. อำเภอ หน่วยทหาร ศบภ.พล.ม.3 อปท. อส. อปพร. อาสาสมัคร มูลนิธิ เข้าสำรวจความเสียหายและให้การช่วยเหลือในเบื้องต้นแล้ว

11) จ.สกลนคร วันที่ 15 เม.ย. 61 เวลา 13.30 น. เกิดเหตุวาตภัยในพื้นที่ 1 อ. 1 ต. 4 ม. ได้แก่ อ.สว่างดินแดง ต.บงเหนือ (ม.2,3,6,10) บ้านเรือนประชาชนได้รับผลกระทบรวม 68 หลัง ไม่มีผู้บาดเจ็บและเสียชีวิต

การให้ความช่วยเหลือ สนง.ปภ.จ. อำเภอ หน่วยทหาร ศบภ.พล.ม.3 อปท. อส. อปพร. อาสาสมัคร มูลนิธิ เข้าสำรวจความเสียหายและให้การช่วยเหลือในเบื้องต้นแล้ว

12) **จ.หนองคาย** วันที่ 15 เม.ย. 61 เวลา 16.00 น. เกิดเหตุวาตภัยในพื้นที่ 1 อ. 1 ต. 3 ม. ได้แก่ อ.เฝ้าไร่ ต.เฝ้าไร่ (ม.3,4,7) บ้านเรือนประชาชนได้รับผลกระทบรวม 41 หลัง ไม่มีผู้บาดเจ็บและเสียชีวิต

การให้ความช่วยเหลือ สนง.ปภ.จ. อำเภอกอหน่วยทหาร ศบภ.พล.ร.3 อปท. อส. อปพร. อาสาสมัครมูลนิธิ เข้าสำรวจความเสียหายและให้การช่วยเหลือในเบื้องต้นแล้ว

13) **จ.อุบลราชธานี** วันที่ 13 เม.ย. 61 เวลา 19.30 น. เกิดเหตุวาตภัยในพื้นที่ 1 อ. 1 ต. 3 ม. ได้แก่ อ.น้ำขุ่น ต.ชีเหล็ก (ม.1,9,11) บ้านเรือนประชาชนได้รับผลกระทบรวม 27 หลัง ไม่มีผู้บาดเจ็บและเสียชีวิต

การให้ความช่วยเหลือ สนง.ปภ.จ. อำเภอกอหน่วยทหาร ศบภ.มทบ.24 อปท. อส. อปพร. อาสาสมัครมูลนิธิ เข้าสำรวจความเสียหายและให้การช่วยเหลือในเบื้องต้นแล้ว

14) **จ.สุรินทร์** วันที่ 14 เม.ย. 61 เวลา 16.00 น. เกิดเหตุวาตภัยในพื้นที่ 1 อ. 2 ต. 4 ม. ได้แก่ อ.จอมพระ ต.จอมพระ (ม.7,13) ต.กระหาด (ม.1,3) บ้านเรือนประชาชนได้รับผลกระทบรวม 17 หลัง ไม่มีผู้บาดเจ็บและเสียชีวิต

การให้ความช่วยเหลือ สนง.ปภ.จ. อำเภอกอหน่วยทหาร ศบภ.มทบ.25 อปท. อส. อปพร. อาสาสมัครมูลนิธิ เข้าสำรวจความเสียหายและให้การช่วยเหลือในเบื้องต้นแล้ว

15) **จ.ชัยภูมิ** วันที่ 15 เม.ย. 61 เวลา 15.00 น. เกิดเหตุวาตภัยในพื้นที่ 2 อ. 2 ต. 2 ม. ได้แก่ อ.จตุรัส ต.หนองบัวบาน (ม.7) อ.บ้านเขว้า ต.ชีบน (ม.2) บ้านเรือนประชาชนได้รับผลกระทบรวม 14 หลัง ยุงข้าว 3 หลัง ไม่มีผู้บาดเจ็บและเสียชีวิต

การให้ความช่วยเหลือ สนง.ปภ.จ. อำเภอกอหน่วยทหาร ศบภ.บชร.2 อปท. อส. อปพร. อาสาสมัครมูลนิธิ เข้าสำรวจความเสียหายและให้การช่วยเหลือในเบื้องต้นแล้ว

16) **จ.บุรีรัมย์** วันที่ 14 เม.ย. 61 เวลา 14.00 น. เกิดเหตุวาตภัยในพื้นที่ 4 อ. 5 ต. 9 ม. ได้แก่ อ.ห้วยราช ต.ห้วยราชา (ม.1,6) ต.ห้วยราช (ม.1,2,4,6) อ.สตึก ต.เมืองแก อ.นางรอง ต.นางรอง อ.คูเมือง ต.ปะเคียบ มีผู้เสียชีวิต 1 ราย และผู้ได้รับบาดเจ็บ 4 ราย (นายวรวิทย์ บุญทอง อายุ 24 ปี อ.โนนดินแดง สาเหตุถูกฟ้าผ่า) บ้านเรือนประชาชนได้รับผลกระทบรวม 13 หลัง ยุงข้าว 2 หลัง โรงเรือน 2 หลัง คอกสัตว์ 3 หลัง ไม่มีผู้บาดเจ็บและเสียชีวิต

การให้ความช่วยเหลือ สนง.ปภ.จ. อำเภอกอหน่วยทหาร ศบภ.มทบ.26 อปท. อส. อปพร. อาสาสมัครมูลนิธิ เข้าสำรวจความเสียหายและให้การช่วยเหลือในเบื้องต้นแล้ว

17) **จ.อุดรธานี** วันที่ 15 เม.ย. 61 เวลา 13.00 น. เกิดเหตุวาตภัยในพื้นที่ 1 อ. 1 ต. 1 ม. ได้แก่ อ.หนองหาน ต.หนองไผ่ (ม.10) บ้านเรือนประชาชนได้รับผลกระทบรวม 5 หลัง ไม่มีผู้บาดเจ็บและเสียชีวิต

การให้ความช่วยเหลือ สนง.ปภ.จ. อำเภอกอหน่วยทหาร ศบภ.มทบ.4 อปท. อส. อปพร. อาสาสมัครมูลนิธิ เข้าสำรวจความเสียหายและให้การช่วยเหลือในเบื้องต้นแล้ว

18) **จ.หนองบัวลำภู** วันที่ 15 เม.ย. 61 เวลา 16.00 น. เกิดเหตุวาตภัยในพื้นที่ 3 อ. 3 ต. 3 ม. ได้แก่ อ.ศรีบุญเรือง ต.ศรีบุญเรือง (ม.13) อ.โนนสัง ต.หนองเรือ อ.เมืองฯ ต.หัวนา บ้านเรือนประชาชนได้รับผลกระทบรวม 5 หลัง ยุงข้าว 1 หลัง คอกสัตว์ 1 หลัง ไม่มีผู้บาดเจ็บและเสียชีวิต

การให้ความช่วยเหลือ สนง.ปภ.จ. อำเภอกอหน่วยทหาร ศบภ.พล.ร.3 อปท. อส. อปพร. อาสาสมัครมูลนิธิ เข้าสำรวจความเสียหายและให้การช่วยเหลือในเบื้องต้นแล้ว

ภาคกลาง 1 จ.

19) **จ.สระบุรี** วันที่ 15 เม.ย. 61 เวลา 15.00 น. เกิดเหตุวาตภัยในพื้นที่ 1 อ. 1 ต. 1 ม. ได้แก่ อ.วังม่วง ต.วังม่วง (ม.1) บ้านเรือนได้รับผลกระทบรวม 14 หลัง ไม่มีผู้บาดเจ็บและเสียชีวิต

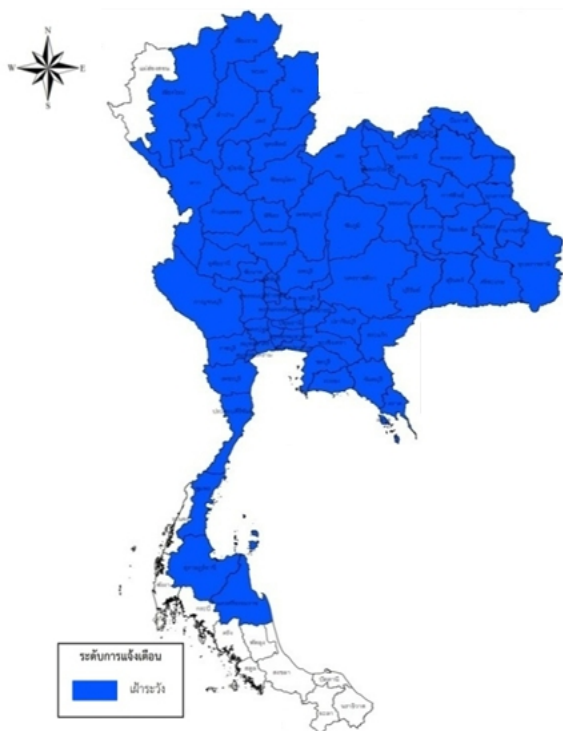
การให้ความช่วยเหลือ สนง.ปภ.จ. อำเภอกอหน่วยทหาร ศบภ.ศม. อปท. อส. อปพร. อาสาสมัครมูลนิธิ เข้าสำรวจความเสียหายและให้การช่วยเหลือในเบื้องต้นแล้ว

1.2 สรุปผลการป้องกันและลดอุบัติเหตุทางถนน ในช่วงเทศกาลสงกรานต์ 2561

วันที่	เกิดอุบัติเหตุ (ครั้ง)		ผู้เสียชีวิต (ราย)		ผู้บาดเจ็บ (ราย)	
	รายวัน	สะสม	รายวัน	สะสม	รายวัน	สะสม
11 เม.ย. 61	447	-	41	-	459	-
12 เม.ย. 61	579	1,026	64	105	620	1,079
13 เม.ย. 61	820	1,846	86	191	852	1,931
14 เม.ย. 61	603	2,449	57	248	626	2,557

2. แจ๊งเตือน (ศูนย์เตือนภัยพิบัติแห่งชาติ ปก.)

กองปก.ก. ได้ติดตามสภาวะอากาศและพิจารณาปัจจัยเสี่ยงต่างๆ เชิงพื้นที่จากข้อมูลของหน่วยงานที่เกี่ยวข้อง กอปรกับประกาศกรมอุตุนิยมวิทยา ฉบับที่ 2 (157/2018) ลงวันที่ 11 เมษายน 2561 พบว่าความกดอากาศสูงจากประเทศจีน จะแผ่ลงมาปกคลุมประเทศไทยตอนบน ทำให้อาจเกิดพายุฤดูร้อนในช่วง วันที่ 14 – 18 เมษายน 2561 โดยเฉพาะพื้นที่ภาคเหนือ ภาคตะวันออกเฉียงเหนือ ภาคใต้ และภาคกลาง รวมถึงกรุงเทพมหานครและปริมณฑลอาจทำให้เกิดพายุฝนฟ้าคะนอง ลมกระโชกแรง หรือมีลูกเห็บตก ซึ่งจังหวัดที่อาจเกิดพายุฤดูร้อน ต้องเฝ้าระวังสถานการณ์ ดังนี้



ภาคเหนือ

(เชียงใหม่ เชียงราย พะเยา แพร่ น่าน ลำพูน ลำปาง ตาก สุโขทัย อุตรดิตถ์ พิษณุโลก กำแพงเพชร พิจิตร เพชรบูรณ์ นครสวรรค์ และอุทัยธานี)

ภาคตะวันออกเฉียงเหนือ

(เลย หนองบัวลำภู อุตรดิตถ์ หนองคาย บึงกาฬ สกลนคร นครพนม ขอนแก่น ชัยภูมิ นครราชสีมา มหาสารคาม กาฬสินธุ์ มุกดาหาร ร้อยเอ็ด ยโสธร อำนาจเจริญ บุรีรัมย์ สุรินทร์ ศรีสะเกษ และอุบลราชธานี)

ภาคกลาง

(ลพบุรี สระบุรี ชัยนาท สิงห์บุรี อ่างทอง พระนครศรีอยุธยา สุพรรณบุรี กาญจนบุรี ราชบุรี นครนายก ปราจีนบุรี สระแก้ว ฉะเชิงเทรา ชลบุรี ระยอง จันทบุรี ตราด นนทบุรี ปทุมธานี นครปฐม สมุทรปราการ สมุทรสาคร สมุทรสงคราม กรุงเทพมหานคร และเพชรบุรี)

ภาคใต้

(ประจวบคีรีขันธ์ ชุมพร สุราษฎร์ธานี และนครศรีธรรมราช)

เพื่อเป็นการเตรียมความพร้อมรับสถานการณ์ จึงขอให้จังหวัด และศูนย์ป้องกันและบรรเทาสาธารณภัย เขต 1 2 3 4 5 6 7 8 9 10 11 13 14 15 16 และ 17 ดำเนินการ ดังนี้ ติดตามพยากรณ์อากาศและประกาศเตือนของทางราชการอยู่ตลอดเวลา และประสานงานกับผู้ว่าราชการจังหวัด และสำนักงานป้องกันและบรรเทาสาธารณภัยจังหวัดในพื้นที่เพื่อรับมือภารกิจ เตรียมความพร้อมเครื่องจักรกลสาธารณภัย รถปฏิบัติการ กำลังพล ให้พร้อมสนับสนุนจังหวัดตลอด 24 ชั่วโมง

3. สถานการณ์หมอกควัน

คุณภาพอากาศภาคเหนือ ประจำวันที่ 16 เมษายน 2561 เวลา 05.00 น. ดังนี้ (ข้อมูล กรมควบคุมมลพิษ กรมอุตุนิยมวิทยา)

พื้นที่		PM ₁₀	AQI	ทัศนวิสัย (กม.) (กรมอุตุนิยมวิทยา)	คุณภาพอากาศ
เชียงราย	ต.เวียงพาคำ อ.แม่สาย	142	110	5.0	มีผลกระทบต่อสุขภาพ
เชียงใหม่	ต.ช้างเผือก อ.เมือง	114	96	10.0	ปานกลาง
	ต.ศรีภูมิ อ.เมือง	99	87		ปานกลาง

พื้นที่		PM ₁₀	AQI	ทัศนวิสัย (กม.) (กรมอุตุนิยมวิทยา)	คุณภาพอากาศ
ลำปาง	ต.พระบาท อ.เมือง	79	75	10.0	ปานกลาง
	ต.แม่เมาะ อ.แม่เมาะ	84	78		ปานกลาง
ลำพูน	ต.ในเมือง อ.เมือง	68	68	5.0	ปานกลาง
แม่ฮ่องสอน	ต.จองคำ อ.เมือง	165	120	1.0	มีผลกระทบต่อสุขภาพ
น่าน	ต.ห้วยโก๋น อ.เฉลิมพระเกียรติ	80	75	8.0	ปานกลาง
แพร่	ต.นาจักร อ.เมือง	63	65	3.0	ปานกลาง
พะเยา	ต.เวียง อ.เมือง	103	105	4.0	มีผลกระทบต่อสุขภาพ
ตาก	ต.แม่ปะ อ.แม่สอด	100	88	4.0	ปานกลาง
ค่ามาตรฐาน		120	100	หมายเหตุ ค่ามาตรฐาน PM ₁₀ เฉลี่ย 24 ชั่วโมง เท่ากับ 120 ไมโครกรัมต่อลูกบาศก์เมตร ดัชนีคุณภาพอากาศ AQI (Air Quality Index) ไม่ควรเกิน 100	
0-50 ดี	51-100 ปานกลาง	101-200 มีผลกระทบต่อสุขภาพ	201-300 มีผลกระทบต่อสุขภาพมาก	>300 อันตราย	

4. สภาวะอากาศ สภาพน้ำในอ่างเก็บน้ำ และน้ำท่า

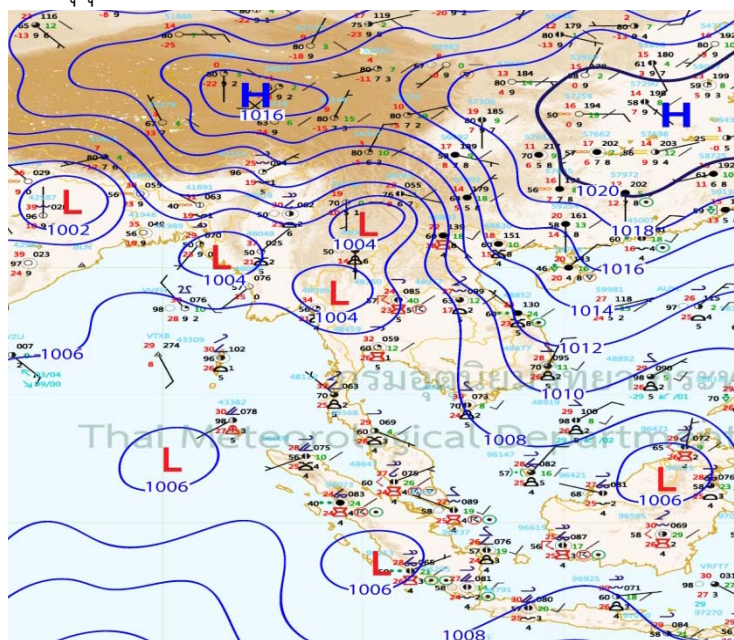
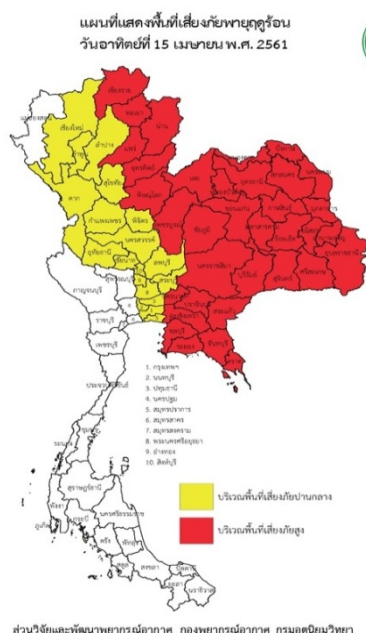
4.1 ประกาศกรมอุตุนิยมวิทยา เรื่อง พายุฤดูร้อนบริเวณประเทศไทยตอนบน (มีผลกระทบตั้งแต่วันที่ 16 – 18 เมษายน 2561 ฉบับที่ 12 (167/2018) วันที่ 16 เม.ย. 61 เวลา 05.00 น.

บริเวณภาคตะวันออกเฉียงเหนือ ภาคเหนือ และภาคตะวันออก จะเกิดพายุฤดูร้อนขึ้น โดยมีลักษณะของพายุฝนฟ้าคะนอง ลมกระโชกแรง กับมีฟ้าผ่าและลูกเห็บตกบางพื้นที่ ส่วนภาคกลาง รวมทั้งกรุงเทพมหานครและปริมณฑล จะได้รับผลกระทบในวันพรุ่งนี้ (16 เมษายน 2561) จึงขอให้ประชาชนในบริเวณดังกล่าวระวังอันตรายจากพายุฤดูร้อนที่จะเกิดขึ้น โดยหลีกเลี่ยงการอยู่ในที่โล่งแจ้ง ใต้ต้นไม้ใหญ่ และป้ายโฆษณาที่ไม่แข็งแรง รวมถึงระวังอันตรายจากฟ้าผ่า สำหรับเกษตรกรควรเตรียมการป้องกันและระวังความเสียหายที่จะเกิดต่อผลผลิตทางการเกษตรไว้ด้วย

ทั้งนี้เนื่องจากบริเวณความกดอากาศสูงจากประเทศจีนได้แผ่ลงมาปกคลุมถึงภาคตะวันออกเฉียงเหนือแล้ว คาดว่าจะปกคลุมประเทศไทยตอนบนในวันนี้ (16 เมษายน 2561) ในขณะที่ประเทศไทยมีอากาศร้อนถึงร้อนจัด ทำให้บริเวณดังกล่าวจะเกิดพายุฤดูร้อนขึ้น โดยมีลักษณะของพายุฝนฟ้าคะนอง ลมกระโชกแรง กับมีฟ้าผ่าและลูกเห็บตกบางพื้นที่

สำหรับลมตะวันออกที่พัดปกคลุมภาคใต้และอ่าวไทยจะมีกำลังแรงขึ้นในช่วงวันที่ 17-19 เมษายน 2561 ทำให้ภาคใต้ มีฝนเพิ่มขึ้น ส่วนคลื่นลมบริเวณอ่าวไทยและทะเลอันดามันจะมีกำลังปานกลาง โดยบริเวณอ่าวไทย มีคลื่นสูงประมาณ 2 เมตร ขอให้ชาวเรือบริเวณดังกล่าวเดินเรือด้วยความระมัดระวังไว้ด้วย

จึงขอให้ประชาชนติดตามประกาศจากกรมอุตุนิยมวิทยาอย่างใกล้ชิด



4.2 ข้อมูลอุณหภูมิรายภาค (ข้อมูลกรมอุตุนิยมวิทยา ณ วันที่ 16 เม.ย. 61)

ภาค	อุณหภูมิ ต่ำสุด (°C)	จังหวัด	อุณหภูมิ สูงสุด (°C)	จังหวัด
เหนือ	19.8	ตาก	41.6	ลำปาง
ตะวันออกเฉียงเหนือ	22.5	เลย	39.8	ชัยภูมิ
กลาง	25.0	พระนครศรีอยุธยา	41.3	กาญจนบุรี
ตะวันออก	24.0	ชลบุรี	38.3	สระแก้ว
ใต้	20.9	กระบี่	37.3	นครศรีธรรมราช
กรุงเทพมหานคร/ปริมณฑล	27.5	ปทุมธานี	39.5	ปทุมธานี

*** อุณหภูมิต่ำสุด 9.5 องศาเซลเซียส (กัวแม่ปาน ดอยอินทนนท์ อ.จอมทอง จ.เชียงใหม่)

4.3 ข้อมูลปริมาณน้ำฝนอัตโนมัติ เวลา 05.00 น. วันที่ 15 เม.ย.61 ถึง เวลา 05.00 น. วันที่ 16 เม.ย.61

ที่	จังหวัด	สถานีวัด	อำเภอ/เขต	ปริมาณฝน
1	อุบลราชธานี (สสนก.)	ต.คันไร่	สิรินธร	77.0 มม.
2	นครพนม (กรมอุตุนิยมวิทยา)	ต.ในเมือง	เมืองฯ	71.3 มม.
3	หนองบัวลำภู (สสนก.)	ต.นากลาง	นากลาง	49.0 มม.
4	แพร่ (สสนก.)	ต.บ้านเวียง	ร้องกวาง	48.0 มม.
5	สระแก้ว (สสนก.)	ต.ไทรเดี้ยว	คลองหาด	47.5 มม.

4.4 สภาพน้ำในอ่างเก็บน้ำ (ข้อมูลกรมชลประทาน ณ วันที่ 14 เม.ย.61)

ปริมาตรน้ำในอ่างฯ 46,040 ล้าน ลบ.ม. คิดเป็นร้อยละ 65 (ปริมาตรน้ำใช้การได้ 22,496 ล้าน ลบ.ม. คิดเป็นร้อยละ 48) ปริมาตรน้ำในอ่างฯ เทียบกับปี 2560 (40,110 ล้าน ลบ.ม.คิดเป็นร้อยละ 57) มากกว่าปี 2560 จำนวน 5,930 ล้านลบ.ม. ปริมาณน้ำไหลลงอ่างฯ จำนวน 19.20 ล้าน ลบ.ม. ปริมาณน้ำระบายจำนวน 120.71 ล้าน ลบ.ม. (น้ำไหลลงอ่างฯ น้อยกว่าน้ำระบาย 101.51 ล้าน ลบ.ม.) สามารถรับน้ำได้อีก 24,757 ล้าน ลบ.ม.

สภาพน้ำในอ่างเก็บน้ำขนาดใหญ่ จำนวน 35 อ่าง

อ่างเก็บน้ำ		ปริมาตรน้ำในอ่างฯ		ปริมาตรน้ำใช้การได้		ปริมาตรน้ำไหลลงอ่างฯ		ปริมาตรน้ำระบาย		ปริมาตร น้ำรับได้ อีก (ล้าน ม ³)
		ปริมาตร (ล้าน ม ³)	% น้ำ เก็บกัก	ปริมาตร (ล้าน ม ³)	% น้ำใช้ การ	วันนี้ (ล้าน ม ³)	เมื่อวาน (ล้าน ม ³)	วันนี้ (ล้าน ม ³)	เมื่อวาน (ล้าน ม ³)	
1. ภูมิพล	(ตก)	8,070	60	4,270	44	0.00	0.00	15.00	15.00	5,392
2. สิริกิติ์	(อต)	5,727	60	2,877	43	4.45	4.56	19.55	19.67	3,783
3. แม่จัดสมบูรณ์ชล	(ขม)	175	66	163	64	0.00	0.00	1.80	1.79	90
4. แม่กวางอุดมธารา	(ขม)	73	28	59	24	0.00	0.00	1.20	1.16	190
5. กิวลม	(ลป)	76	72	73	71	1.30	1.73	1.60	1.82	30
6. กิวคอกหมา	(ลป)	96	57	90	55	0.24	0.24	0.85	0.85	74
7. แควน้อยบำรุงแดน	(พล)	384	41	341	38	0.00	0.00	4.32	4.32	555
8. แม่มอก	(ลป)	38	35	22	24	0.30	0.21	0.39	0.39	72
9. ห้วยหลวง	(อต)	62	46	56	43	0.00	0.00	0.39	0.38	74
10. น้ำอูน	(สน)	287	55	242	51	0.00	0.00	1.00	1.00	233
11. น้ำพุง	(สน)	78	47	70	45	0.00	0.12	0.60	0.58	87
12. จุฬารัตน์	(ขย)	98	60	61	48	0.03	0.04	0.51	0.52	66
13. อุบลรัตน์	(ขก)	1,130	46	549	30	0.00	2.09	5.50	5.51	1,301

อ่างเก็บน้ำ		ปริมาณน้ำในอ่างฯ		ปริมาณน้ำใช้การได้		ปริมาณน้ำไหลลงอ่างฯ		ปริมาณน้ำระบาย		ปริมาณน้ำรับได้อีก (ล้าน ม ³)
		ปริมาณ (ล้าน ม ³)	% น้ำเก็บกัก	ปริมาณ (ล้าน ม ³)	% น้ำใช้การ	วันนี้ (ล้าน ม ³)	เมื่อวาน (ล้าน ม ³)	วันนี้ (ล้าน ม ³)	เมื่อวาน (ล้าน ม ³)	
14. ลำปาว	(กส)	982	50	882	47	0.00	0.00	6.90	6.90	998
15. ลำตะคอง	(นม)	162	52	140	48	0.07	0.00	0.35	0.35	152
16. ลำพระเพลิง	(นม)	99	64	98	64	0.08	0.00	0.69	0.69	56
17. มูลบน	(นม)	78	55	71	53	0.16	0.29	0.56	0.56	63
18. ลำแซะ	(นม)	124	45	117	44	0.00	0.00	0.57	0.58	151
19. ลำนางรอง	(บร)	64	53	61	52	0.00	0.00	0.10	0.10	57
20. สีรินธร	(อบ)	1,111	56	279	25	0.00	0.05	3.75	3.16	856
21. ป่าสักชลสิทธิ์	(ลบ)	365	38	362	38	0.00	0.00	3.91	3.92	595
22. ห้วยเสลา	(อน)	89	55	72	50	0.00	0.00	0.00	0.00	71
23. กระเสียว	(สพ)	227	95	187	94	0.00	0.00	0.93	0.94	13
24. ศรีนครินทร์	(กจ)	14,541	82	4,276	57	1.75	5.49	12.98	12.99	3,204
25. วชิราลงกรณ	(กจ)	5,237	59	2,225	38	1.23	0.00	17.12	17.13	3,623
26. ขุนด่านปราการชล	(นย)	91	41	86	39	0.00	0.00	1.45	1.45	133
27. คลองสิียด	(ฉช)	157	37	127	32	0.00	0.00	1.20	1.20	263
28. บางพระ	(ขบ)	71	61	59	57	0.11	0.06	0.35	0.42	46
29. หนองปลาไหล	(รย)	132	81	119	79	0.14	0.34	0.42	0.42	31
30. ประแสร์	(รย)	194	66	174	63	0.00	0.00	0.68	0.68	91
31. นฤปดินทรจินดา	(ปจ)	111	38	92	33	0.00	0.00	0.30	0.30	184
32. แก่งกระจาน	(พบ)	309	44	244	38	1.02	1.29	2.55	2.55	401
33. ปราณบุรี	(ปข)	243	62	225	60	0.15	0.40	1.31	1.31	148
34. รัชชประภา	(สฎ)	4,042	72	2,691	63	5.07	1.87	7.44	10.15	1,597
35. บางหลวง	(ยล)	1,313	90	1,037	88	3.11	1.19	4.45	4.59	141
หมายเหตุ	ปริมาณน้ำที่มากกว่าหรือเท่ากับร้อยละ 80		ปริมาณน้ำที่น้อยกว่าหรือเท่ากับร้อยละ 30			%น้ำเก็บกัก / ปริมาณน้ำไหลเข้าอ่างฯ / ปริมาณน้ำระบาย สูงสุด				

จึงเรียนมาเพื่อโปรดทราบ

นายชยพล ธิติศักดิ์
อธิบดีกรมป้องกันและบรรเทาสาธารณภัย
ผู้อำนวยการกลาง