



รายงานสถานการณ์สาธารณภัย  
กรมป้องกันและบรรเทาสาธารณภัย กระทรวงมหาดไทย  
ศูนย์อำนวยการบรรเทาสาธารณภัย (ส่วนปฏิบัติการ) [www.nirapai.com](http://www.nirapai.com)  
โทรสาร 0-2241-7450-6 สายด่วนนิรภัย 1784



ที่ของข่าว 222/2561

วันที่ 15 เมษายน 2561

(เวลา 07.00 น.)

กรมป้องกันและบรรเทาสาธารณภัยขอรายงานสถานการณ์สาธารณภัยประจำวัน ดังนี้

1. สถานการณ์สาธารณภัย

1.1 ภัย ระหว่างวันที่ 13 - 15 เม.ย. 61 เกิดวาตภัยในพื้นที่ 5 จ. (เลย นครราชสีมา สุรินทร์ พิจิตร) 8 อ. 15 ต. 40 ม. บ้านเรือนประชาชนได้รับผลกระทบ 192 หลัง ดังนี้

1) จ.เลย วันที่ 13 เม.ย. 61 เวลา 16.00 น. เกิดเหตุวาตภัยในพื้นที่ 1 อ. 5 ต. 23 ม. ได้แก่ อ.เมืองฯ ต.นาอ้อ (ม.1,3,5,7) ต.นาแหม (ม.2) ต.ชัยพฤกษ์ (ม.1,3,4,5,6,7,8,11) ต.เมือง (ม.1) ต.ศรีสองรัก (ม.2,3,5,6,7) บ้านเรือนได้รับผลกระทบรวม 117 หลัง ไม่มีผู้บาดเจ็บและเสียชีวิต

การให้ความช่วยเหลือ สนง.ปภ.จ. อําเภอ หน่วยทหาร ศบภ.มทบ.28 อปท. อส. อปพร. อาสาสมัคร มูลนิธิ เข้าสำรวจความเสียหายและให้การช่วยเหลือในเบื้องต้นแล้ว

2) จ.นครราชสีมา วันที่ 13 เม.ย. 61 เกิดเหตุวาตภัยในพื้นที่ 5 อ. 7 ต. 12 ม. ได้แก่ อ.จักราช ต.สีสุก (ม.1,2,7,9,15) ต.จักราช (ม.10) อ.เฉลิมพระเกียรติ ต.ท่าช้าง (ม.15) อ.เมืองฯ ต.จอหอ (ม.4) อ.โนนสูง ต.ลำมูล (ม.6) อ.ประทาย ต.ทุ่งสว่าง (ม.7) บ้านเรือนประชาชนได้รับผลกระทบรวม 54 หลัง ยุงข้าว 6 หลัง ไม่มีผู้บาดเจ็บและเสียชีวิต

การให้ความช่วยเหลือ สนง.ปภ.จ. อําเภอ หน่วยทหาร ศบภ.มทบ.21 อปท. อส. อปพร. อาสาสมัคร มูลนิธิ เข้าสำรวจความเสียหายและให้การช่วยเหลือในเบื้องต้นแล้ว

3) จ.สุรินทร์ วันที่ 14 เม.ย. 61 เวลา 16.00 น. เกิดเหตุวาตภัยในพื้นที่ 1 อ. 2 ต. 4 ม. ได้แก่ อ.จอมพระ ต.จอมพระ (ม.7,13) ต.กระหาด (ม.1,3) บ้านเรือนประชาชนได้รับผลกระทบรวม 17 หลัง ไม่มีผู้บาดเจ็บและเสียชีวิต

การให้ความช่วยเหลือ สนง.ปภ.จ. อําเภอ หน่วยทหาร ศบภ.มทบ.25 อปท. อส. อปพร. อาสาสมัคร มูลนิธิ เข้าสำรวจความเสียหายและให้การช่วยเหลือในเบื้องต้นแล้ว

4) จ.พิจิตร วันที่ 14 เม.ย. 61 เวลา 18.30 น. เกิดเหตุวาตภัยในพื้นที่ 1 อ. 1 ต. 1 ม. ได้แก่ อ.ตงเจริญ ต.สำนักขุนเณร (ม.1) บ้านเรือนประชาชนได้รับผลกระทบรวม 4 หลัง ไม่มีผู้บาดเจ็บและเสียชีวิต

การให้ความช่วยเหลือ สนง.ปภ.จ. อําเภอ หน่วยทหาร ศบภ.มทบ.36 อปท. อส. อปพร. อาสาสมัคร มูลนิธิ เข้าสำรวจความเสียหายและให้การช่วยเหลือในเบื้องต้นแล้ว

1.2 อัคคีภัย

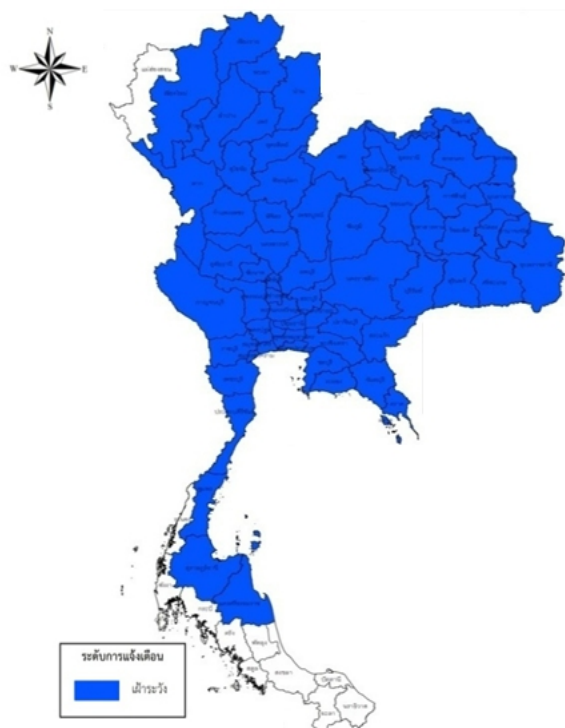
จ.สกลนคร วันที่ 14 เม.ย. 61 เวลา 11.00 น. เกิดเหตุเพลิงไหม้บ้านเรือนประชาชน พื้นที่ ม.8 ต.โพนแพง อ.อากาศอำนวย เพลิงลุกลามไหม้บ้านเรือนประชาชนเสียหายทั้งสิ้น 4 หลัง เสียหายบางส่วน 1 หลัง ยุงฉาง 1 หลัง ไม่มีผู้บาดเจ็บและเสียชีวิต สนง.ปภ.จ. อําเภอ ทต.โพนแพง อปท.ข้างเคียง กฟภ. จนท.ตร. อปพร. อาสาสมัคร มูลนิธิ เข้าทำการดับเพลิงจนสงบเวลา 13.30 น. สาเหตุอยู่ระหว่างการสอบสวนของเจ้าหน้าที่

### 1.3 สรุปผลการป้องกันและลดอุบัติเหตุทางถนน ในช่วงเทศกาลสงกรานต์ 2561

วันที่	เกิดอุบัติเหตุ (ครั้ง)		ผู้เสียชีวิต (ราย)		ผู้บาดเจ็บ (ราย)	
	รายวัน	สะสม	รายวัน	สะสม	รายวัน	สะสม
11 เม.ย. 61	447	-	41	-	459	-
12 เม.ย. 61	579	1,026	61	102	623	1,085
13 เม.ย. 61	820	1,846	86	188	852	1,934

## 2. แจ้งเตือน (ศูนย์เตือนภัยพิบัติแห่งชาติ ปก.)

กองปก. ได้ติดตามสภาวะอากาศและพิจารณาปัจจัยเสี่ยงต่างๆ เชิงพื้นที่จากข้อมูลของหน่วยงานที่เกี่ยวข้อง กอปรกับประกาศกรมอุตุนิยมวิทยา ฉบับที่ 2 (157/2018) ลงวันที่ 11 เมษายน 2561 พบว่าความกดอากาศสูงจากประเทศจีน จะแผ่ลงมาปกคลุมประเทศไทยตอนบน ทำให้อาจเกิดพายุฤดูร้อนในช่วง วันที่ 14 – 18 เมษายน 2561 โดยเฉพาะพื้นที่ภาคเหนือ ภาคตะวันออกเฉียงเหนือ ภาคใต้ และภาคกลาง รวมถึงกรุงเทพมหานครและปริมณฑลอาจทำให้เกิดพายุฝนฟ้าคะนอง ลมกระโชกแรง หรือมีลูกเห็บตก ซึ่งจังหวัดที่อาจเกิดพายุฤดูร้อนต้องเฝ้าระวังสถานการณ์ ดังนี้



#### ภาคเหนือ

(เชียงใหม่ เชียงราย พะเยา แพร่ น่าน ลำพูน ลำปาง ตาก สุโขทัย อุตรดิตถ์ พิษณุโลก กำแพงเพชร พิจิตร เพชรบูรณ์ นครสวรรค์ และอุทัยธานี)

#### ภาคตะวันออกเฉียงเหนือ

(เลย หนองบัวลำภู อุดรธานี หนองคาย บึงกาฬ สกลนคร นครพนม ขอนแก่น ชัยภูมิ นครราชสีมา มหาสารคาม กาฬสินธุ์ มุกดาหาร ร้อยเอ็ด ยโสธร อำนาจเจริญ บุรีรัมย์ สุรินทร์ ศรีสะเกษ และอุบลราชธานี)

#### ภาคกลาง

(ลพบุรี สระบุรี ชัยนาท สิงห์บุรี อ่างทอง พระนครศรีอยุธยา สุพรรณบุรี กาญจนบุรี ราชบุรี นครนายก ปราจีนบุรี สระแก้ว ฉะเชิงเทรา ชลบุรี ระยอง จันทบุรี ตราด นนทบุรี ปทุมธานี นครปฐม สมุทรปราการ สมุทรสาคร สมุทรสงคราม กรุงเทพมหานคร และเพชรบุรี)

#### ภาคใต้

(ประจวบคีรีขันธ์ ชุมพร สุราษฎร์ธานี และนครศรีธรรมราช)

เพื่อเป็นการเตรียมความพร้อมรับสถานการณ์ จึงขอให้จังหวัด และศูนย์ป้องกันและบรรเทาสาธารณภัย เขต 1 2 3 4 5 6 7 8 9 10 11 13 14 15 16 และ 17 ดำเนินการ ดังนี้ ติดตามพยากรณ์อากาศและประกาศเตือนของทางราชการอยู่ตลอดเวลา และประสานงานกับผู้ว่าราชการจังหวัด และสำนักงานป้องกันและบรรเทาสาธารณภัยจังหวัดในพื้นที่เพื่อรับมือภารกิจ เตรียมความพร้อมเครื่องจักรกลสาธารณภัย รถปฏิบัติการ กำลังพล ให้พร้อมสนับสนุนจังหวัดตลอด 24 ชั่วโมง

### 3. สถานการณ์หมอกควัน

คุณภาพอากาศภาคเหนือ ประจำวันที่ 15 เมษายน 2561 เวลา 05.00 น. ดังนี้ (ข้อมูล กรมควบคุมมลพิษ กรมอุตุนิยมวิทยา)

พื้นที่		PM <sub>10</sub>	AQI	ทัศนวิสัย (กม.) (กรมอุตุนิยมวิทยา)	คุณภาพอากาศ
เชียงใหม่	ต.เวียงป่าเป้า อ.แม่สาย	111	94	6.0	ปานกลาง
เชียงใหม่	ต.ช้างเผือก อ.เมือง	113	96	8.0	ปานกลาง
	ต.ศรีภูมิ อ.เมือง	85	78		ปานกลาง
ลำปาง	ต.พระบาท อ.เมือง	86	79	7.0	ปานกลาง
	ต.แม่เมาะ อ.แม่เมาะ	101	88		ปานกลาง
ลำพูน	ต.ในเมือง อ.เมือง	70	69	3.0	ปานกลาง
แม่ฮ่องสอน	ต.จองคำ อ.เมือง	142	110	2.0	มีผลกระทบต่อสุขภาพ
น่าน	ต.ห้วยโก๋น อ.เฉลิมพระเกียรติ	83	77	7.0	ปานกลาง
แพร่	ต.นาจักร อ.เมือง	88	90	2.0	ปานกลาง
พะเยา	ต.เวียง อ.เมือง	102	89	7.0	ปานกลาง
ตาก	ต.แม่ปะ อ.แม่สอด	98	86	10.0	ปานกลาง
ค่ามาตรฐาน		120	100	หมายเหตุ ค่ามาตรฐาน PM <sub>10</sub> เฉลี่ย 24 ชั่วโมง เท่ากับ 120 ไมโครกรัมต่อลูกบาศก์เมตร ดัชนีคุณภาพอากาศ AQI (Air Quality Index) ไม่ควรเกิน 100	
0-50 ดี	51-100 ปานกลาง	101-200 มีผลกระทบต่อสุขภาพ	201-300 มีผลกระทบต่อสุขภาพมาก	>300 อันตราย	

### 4. สถานะอากาศ สภาพน้ำในอ่างเก็บน้ำ และน้ำท่า

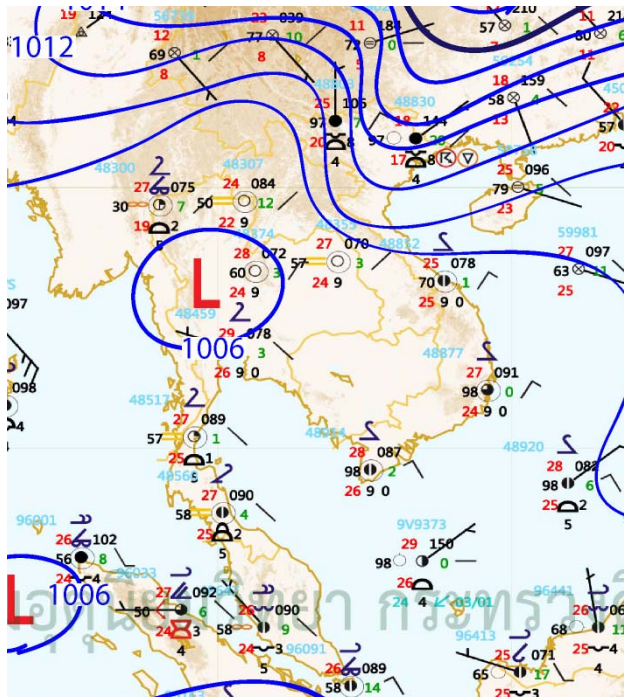
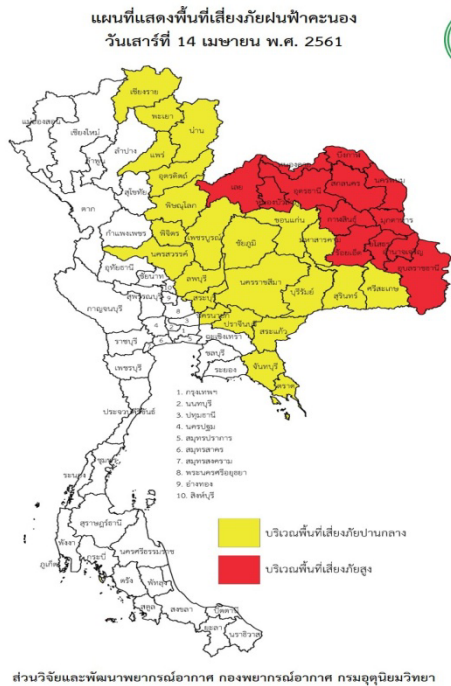
4.1 ประกาศกรมอุตุนิยมวิทยา เรื่อง พายุฤดูร้อนบริเวณประเทศไทยตอนบน (มีผลกระทบตั้งแต่วันที่ 15 – 18 เมษายน 2561 ฉบับที่ 6 (161/2018) วันที่ 15 เม.ย. 61 เวลา 05.00 น.

บริเวณภาคตะวันออกเฉียงเหนือ ภาคเหนือ และภาคตะวันออก จะเกิดพายุฤดูร้อนขึ้น โดยมีลักษณะของพายุฝนฟ้าคะนอง ลมกระโชกแรง กับมีฟ้าผ่าและลูกเห็บตกบางพื้นที่ ส่วนภาคกลาง รวมทั้งกรุงเทพมหานคร และปริมณฑล จะได้รับผลกระทบ ในวันพรุ่งนี้ (16 เมษายน 2561) จึงขอให้ประชาชนในบริเวณดังกล่าวระวังอันตรายจากพายุฤดูร้อนที่จะเกิดขึ้น โดยหลีกเลี่ยงการอยู่ในที่โล่งแจ้ง ใต้ต้นไม้ใหญ่ และป้ายโฆษณาที่ไม่แข็งแรง รวมถึงระวังอันตรายจากฟ้าผ่า สำหรับเกษตรกรควรเตรียมการป้องกันและระวังความเสียหายที่จะเกิดต่อผลผลิตทางการเกษตรไว้ด้วย

ทั้งนี้เนื่องจากบริเวณความกดอากาศสูงจากประเทศจีนได้แผ่ลงมาปกคลุมถึงประเทศเวียดนามตอนบนแล้ว และคาดว่าจะแผ่ลงมาปกคลุมภาคตะวันออกเฉียงเหนือในวันนี้ (15 เม.ย. 61) ในขณะที่ประเทศไทยมีอากาศร้อนถึงร้อนจัด ทำให้บริเวณดังกล่าวจะเกิดพายุฤดูร้อนขึ้น โดยมีลักษณะของพายุฝนฟ้าคะนอง ลมกระโชกแรง กับมีฟ้าผ่าและลูกเห็บตกบางพื้นที่

สำหรับลมตะวันออกที่พัดปกคลุมภาคใต้และอ่าวไทยจะมีกำลังแรงขึ้นในช่วงวันที่ 17-19 เมษายน 2561 ทำให้ภาคใต้มีฝนเพิ่มขึ้น

ส่วนคลื่นลมบริเวณอ่าวไทยและทะเลอันดามันจะมีกำลังปานกลาง โดยบริเวณอ่าวไทยมีคลื่นสูงประมาณ 2 เมตรขอให้ชาวเรือบริเวณดังกล่าวเดินเรือด้วยความระมัดระวังไว้ด้วย



4.2 ข้อมูลอุณหภูมิรายภาค (ข้อมูลกรมอุตุนิยมวิทยา ณ วันที่ 15 เม.ย. 61)

ภาค	อุณหภูมิต่ำสุด (°C)	จังหวัด	อุณหภูมิสูงสุด (°C)	จังหวัด
เหนือ	19.0	ตาก	38.6	แม่ฮ่องสอน
ตะวันออกเฉียงเหนือ	22.0	เลย	37.5	สุรินทร์
กลาง	24.2	กาญจนบุรี	38.7	นครสวรรค์
ตะวันออก	24.4	ตราด	38.1	สระแก้ว
ใต้	20.8	กระบี่	35.2	กระบี่
กรุงเทพมหานคร/ปริมณฑล	27.0	ปทุมธานี	38.0	ปทุมธานี

\*\*\* อุณหภูมียอดดอยต่ำสุด 9.0 องศาเซลเซียส (กิ่วแม่ปาน ดอยอินทนนท์ อ.จอมทอง จ.เชียงใหม่)

4.3 ข้อมูลปริมาณน้ำฝนอัตโนมัติ เวลา 05.00 น. วันที่ 14 เม.ย.61 ถึง เวลา 05.00 น. วันที่ 15 เม.ย.61

ที่	จังหวัด	สถานีวัด	อำเภอ/เขต	ปริมาณฝน
1	พังงา (สสนก.)	ต.เหมาะ	กะปง	25.5 มม.
2	ตราด (สสนก.)	ต.หนองบอน	บ่อไร่	24.5 มม.
3	นราธิวาส (สสนก.)	ต.บุกิต	เจาะไอร้อง	18.8 มม.
4	พังงา (กรมอุตุนิยมวิทยา)	-	ตะกั่วป่า	17.2 มม.
5	สงขลา (สสนก.)	ต.ประกอบ	นาทวี	15.0 มม.
6	นครราชสีมา (กรมอุตุนิยมวิทยา)	-	ปากช่อง	14.4 มม.
7	อุบลราชธานี (สสนก.)	ต.คันไร่	สิรินธร	12.0 มม.

4.4 สภาพน้ำในอ่างเก็บน้ำ (ข้อมูลกรมชลประทาน ณ วันที่ 14 เม.ย.61)

ปริมาตรน้ำในอ่างฯ 46,154 ล้าน ลบ.ม. คิดเป็นร้อยละ 65 (ปริมาตรน้ำใช้การได้ 22,611 ล้าน ลบ.ม. คิดเป็นร้อยละ 48) ปริมาตรน้ำในอ่างฯ เทียบกับปี 2560 (40,193 ล้าน ลบ.ม.คิดเป็นร้อยละ 57) มากกว่าปี 2560 จำนวน 5,562 ล้านลบ.ม. ปริมาณน้ำไหลลงอ่างฯ จำนวน 19.96 ล้าน ลบ.ม. ปริมาณน้ำระบายจำนวน 123.35 ล้าน ลบ.ม. (น้ำไหลลงอ่างฯ น้อยกว่าน้ำระบาย 103.39 ล้าน ลบ.ม.) สามารถรับน้ำได้อีก 24,642 ล้าน ลบ.ม.



### สภาพน้ำในอ่างเก็บน้ำขนาดใหญ่ จำนวน 35 อ่าง

อ่างเก็บน้ำ		ปริมาณน้ำในอ่างฯ		ปริมาณน้ำใช้การได้		ปริมาณน้ำไหลลงอ่างฯ		ปริมาณน้ำระบาย		ปริมาณน้ำรับได้ อีก (ล้าน ม <sup>3</sup> )
		ปริมาณ (ล้าน ม <sup>3</sup> )	% น้ำ เก็บกัก	ปริมาณ (ล้าน ม <sup>3</sup> )	% น้ำใช้ การ	วันนี้ (ล้าน ม <sup>3</sup> )	เมื่อวาน (ล้าน ม <sup>3</sup> )	วันนี้ (ล้าน ม <sup>3</sup> )	เมื่อวาน (ล้าน ม <sup>3</sup> )	
1. ภูมิพล	(ตก)	8,088	60	4,288	44	0.00	0.00	15.00	15.00	5,347
2. สิริกิติ์	(อต)	5,743	60	2,893	43	4.56	4.42	19.67	19.56	3,767
3. แม่จัดสมบุรณ์ชล	(ขม)	177	67	165	65	0.00	0.00	1.79	1.76	88
4. แม่กวางอุดมธารา	(ขม)	74	28	60	24	0.00	0.00	1.16	1.16	189
5. กิวลม	(ลป)	77	72	73	71	1.73	1.19	1.82	1.83	29
6. กิวคอกหมา	(ลป)	97	57	91	55	0.24	0.32	0.85	0.85	73
7. แควน้อยบำรุงแดน	(พล)	389	41	346	39	0.00	0.00	4.32	4.32	550
8. แม่มอก	(ลป)	38	35	22	24	0.21	0.21	0.39	0.39	72
9. ห้วยหลวง	(อต)	62	46	56	43	0.00	0.00	0.38	0.37	74
10. น้ำอูน	(สน)	288	55	243	51	0.00	0.00	1.00	0.00	232
11. น้ำพุง	(สน)	79	48	71	45	0.12	0.00	0.58	0.61	86
12. จุฬารักษ์	(ขย)	98	60	61	48	0.04	0.02	0.52	0.51	66
13. อุบลรัตน์	(ขก)	1,137	47	556	30	2.09	2.09	5.51	5.52	1,294
14. ลำปาว	(กส)	990	50	890	47	0.00	0.00	6.90	6.94	990
15. ลำตะคอง	(นม)	163	52	140	48	0.00	0.14	0.35	0.35	151
16. ลำพระเพลิง	(นม)	99	64	98	64	0.00	0.00	0.69	0.84	56
17. มูลบน	(นม)	79	56	72	53	0.29	0.18	0.56	0.56	62
18. ลำแฉะ	(นม)	125	46	118	44	0.00	0.00	0.58	0.58	150
19. ลำนางรอง	(บร)	65	53	61	52	0.00	0.00	0.10	0.10	56
20. สิรินคร	(อบ)	1,117	57	285	25	0.05	0.00	3.16	3.08	849
21. ป่าสักชลสิทธิ์	(ลป)	369	38	366	38	0.00	0.00	3.92	3.90	591
22. ทับเสลา	(อน)	89	55	72	50	0.00	0.00	0.00	0.00	71
23. กระเสียว	(สพ)	228	95	188	94	0.00	0.00	0.94	0.94	12
24. ศรีนครินทร์	(กจ)	14,552	82	4,287	57	5.49	0.06	12.99	3.77	3,193
25. วชิราลงกรณ	(กจ)	5,255	59	2,243	38	0.00	0.00	17.13	17.20	3,605
26. ขุนด่านปราการชล	(นย)	93	41	88	40	0.00	0.00	1.45	0.44	131
27. คลองสิียด	(ฉช)	158	38	128	33	0.00	0.00	1.20	1.20	262
28. บางพระ	(ขบ)	71	61	59	57	0.06	0.12	0.42	0.36	46
29. หนองปลาไหล	(รย)	133	81	119	79	0.34	0.51	0.42	0.42	31
30. ประแสร์	(รย)	195	66	175	64	0.00	0.00	0.68	0.68	90
31. นฤปดินทรจินดา	(ปจ)	111	38	92	33	0.00	0.00	0.30	0.30	184
32. แก่งกระจาน	(พบ)	311	44	246	38	1.29	1.00	2.55	2.54	399
33. ปรานบุรี	(ปข)	244	62	227	61	0.40	0.40	1.31	1.31	147
34. รัชชประภา	(สฎ)	4,045	72	2,694	63	1.87	1.97	10.15	7.30	1,594
35. บางหลวง	(ยล)	1,315	90	1,038	88	1.19	2.27	4.59	4.65	140
หมายเหตุ	ปริมาณน้ำที่มากกว่าหรือเท่ากับร้อยละ 80		ปริมาณน้ำที่น้อยกว่าหรือเท่ากับร้อยละ 30		%น้ำเก็บกัก / ปริมาณน้ำไหลเข้าอ่างฯ / ปริมาณน้ำระบาย สูงสุด					

จึงเรียนมาเพื่อโปรดทราบ

นายชยพล ธิติศักดิ์  
อธิบดีกรมป้องกันและบรรเทาสาธารณภัย  
ผู้อำนวยการกลาง