



รายงานสถานการณ์สาธารณภัย
กรมป้องกันและบรรเทาสาธารณภัย กระทรวงมหาดไทย
ศูนย์อำนวยการบรรเทาสาธารณภัย (ส่วนปฏิบัติการ) www.nirapai.com
โทรสาร 0-2241-7450-6 สายด่วนนิรภัย 1784



ที่ของข่าว 225/2561

วันที่ 16 เมษายน 2561

(เวลา 18.00 น.)

กรมป้องกันและบรรเทาสาธารณภัยขอรายงานสถานการณ์สาธารณภัยประจำวัน ดังนี้

1. สถานการณ์สาธารณภัย

1.1 วิกฤติ ระหว่างวันที่ 13 - 16 เม.ย. 61 เกิดวิกฤติในพื้นที่ 24 จ. (กำแพงเพชร เพชรบูรณ์ เชียงใหม่ แพร่ นครสวรรค์ ลำปาง พิจิตร น่าน เลย นครราชสีมา ร้อยเอ็ด ขอนแก่น มหาสารคาม กาฬสินธุ์ สกลนครหนองคาย อุบลราชธานี สุรินทร์ ชัยภูมิ บุรีรัมย์ อุดรธานี หนองบัวลำภู ศรีสะเกษ สระบุรี) 65 อ. 110 ต. 251 ม. บ้านเรือนประชาชนได้รับผลกระทบ 1,503 หลัง มีผู้เสียชีวิต 2 ราย (จ.มหาสารคาม จ.บุรีรัมย์) บาดเจ็บ 4 ราย (จ.บุรีรัมย์) ดังนี้

ภาคเหนือ 8 จ.

1) **จ.กำแพงเพชร** วันที่ 15 เม.ย. 61 เวลา 20.30 น. เกิดเหตุวิกฤติในพื้นที่ 5 อ. 11 ต. 43 ม. ได้แก่ อ.เมืองฯ ต.เทพนคร (ม.1,2,6,7,8,10,11,13,14,17,18,19,20,21,22) ต.คณฑี (ม.3,5,6,7,11) ต.นครชุม (ม.8,9) ต.จันทรงค์ (ม.1,3,4,5) ต.ไตรตรึงษ์ (ม.1) **อ.บึงสามัคคี** ต.วังชะโอน (ม.1,2,3,13) ต.ระหาน (ม.1,9,10) **อ.ขามเฒ่า** ต.โค้งไม้ (ม.6,7) **อ.ปางศิลาทอง** ต.โพธิ์ทอง (ม.1,3,8,11) **อ.โง่างาม** ต.มหาชัย (ม.10) ต.หนองทอง (ม.4) บ้านเรือนประชาชนได้รับผลกระทบรวม 352 หลัง ไม่มีผู้บาดเจ็บและเสียชีวิต

การให้ความช่วยเหลือ สนง.ป.ก.จ. อำเภอ หน่วยทหาร ศบภ.มทบ.31 อปท. อส. อปพร. อาสาสมัครมูลนิธิ เข้าสำรวจความเสียหายและให้การช่วยเหลือในเบื้องต้นแล้ว

2) **จ.เพชรบูรณ์** วันที่ 15 เม.ย. 61 เวลา 17.30 น. เกิดเหตุวิกฤติในพื้นที่ 1 อ. 4 ต. 11 ม. ได้แก่ อ.วิเชียรบุรี ต.ซับน้อย (ม.5,6) ต.ยางสาว (ม.1,8,10) ต.โคกปรัง (ม.11,12,13) ต.น้ำร้อน (ม.7,10,12) บ้านเรือนประชาชนได้รับผลกระทบรวม 33 หลัง ไม่มีผู้บาดเจ็บและเสียชีวิต

การให้ความช่วยเหลือ สนง.ป.ก.จ. อำเภอ หน่วยทหาร ศบภ.มทบ.31 อปท. อส. อปพร. อาสาสมัครมูลนิธิ เข้าสำรวจความเสียหายและให้การช่วยเหลือในเบื้องต้นแล้ว

3) **จ.เชียงใหม่** วันที่ 16 เม.ย. 61 เวลา 14.30 น. เกิดเหตุวิกฤติในพื้นที่ 1 อ. 3 ต. 3 ม. ได้แก่ อ.แม่ออน ต.แม่แรม (ม.4) ต.ริมใต้ ต.แม่สา บ้านเรือนประชาชนได้รับผลกระทบรวม 7 หลัง ไม่มีผู้บาดเจ็บและเสียชีวิต

การให้ความช่วยเหลือ สนง.ป.ก.จ. อำเภอ หน่วยทหาร ศบภ.มทบ.31 อปท. อส. อปพร. อาสาสมัครมูลนิธิ เข้าสำรวจความเสียหายและให้การช่วยเหลือในเบื้องต้นแล้ว

4) **จ.แพร่** วันที่ 15 เม.ย. 61 เวลา 21.00 น. เกิดเหตุวิกฤติในพื้นที่ 2 อ. 3 ต. 4 ม. ได้แก่ อ.สอง ต.ทุ่งน้ำ (ม.2,3,5) อ.ร้องกวาง ต.ทุ่งศรี (ม.2) ต.ไผ่โพน (ม.7) บ้านเรือนประชาชนได้รับผลกระทบรวม 10 หลัง ไม่มีผู้บาดเจ็บและเสียชีวิต

5) **จ.นครสวรรค์** วันที่ 15 เม.ย. 61 เวลา 15.00 น. เกิดเหตุวิกฤติในพื้นที่ 2 อ. 3 ต. 8 ม. ได้แก่ อ.ไพศาลี ต.ลำโรงชัย (ม.3,6,8,12,18,19) อ.หนองบัว ต.หนองบัว (ม.16) ต.วังบ่อ (ม.7) บ้านเรือนประชาชนได้รับผลกระทบรวม 35 หลัง ไม่มีผู้บาดเจ็บและเสียชีวิต

การให้ความช่วยเหลือ สนง.ป.ก.จ. อำเภอ หน่วยทหาร ศบภ.มทบ.31 อปท. อส. อปพร. อาสาสมัครมูลนิธิ เข้าสำรวจความเสียหายและให้การช่วยเหลือในเบื้องต้นแล้ว

6) จ.ลำปาง วันที่ 14 เม.ย. 61 เวลา 16.00 น. เกิดเหตุวาตภัยในพื้นที่ 1 อ. 3 ต. 10 ม. ได้แก่ อ.งาว ต.หลวงเหนือ (ม.1-6) ต.หลวงใต้ (ม.7) ต.บ้านหวด (ม.1,2,6) บ้านเรือนประชาชนได้รับผลกระทบรวม 15 หลัง ไม่มีผู้บาดเจ็บและเสียชีวิต

การให้ความช่วยเหลือ สนง.ปภ.จ. อำเภอ หน่วยทหาร ศบภ.มทบ.32 อปท. อส. อปพร. อาสาสมัคร มูลนิธิ เข้าสำรวจความเสียหายและให้การช่วยเหลือในเบื้องต้นแล้ว

7) จ.พิจิตร วันที่ 14 เม.ย. 61 เวลา 18.30 น. เกิดเหตุวาตภัยในพื้นที่ 2 อ. 3 ต. 8 ม. ได้แก่ อ.ตงเจริญ ต.สำนักขุนเณร (ม.1) อ.บึงนาราง ต.แหลมรัง (ม.2,4,5,12,13) ต.ห้วยแก้ว (ม.5) บ้านเรือนประชาชนได้รับผลกระทบรวม 60 หลัง ไม่มีผู้บาดเจ็บและเสียชีวิต

การให้ความช่วยเหลือ สนง.ปภ.จ. อำเภอ หน่วยทหาร ศบภ.มทบ.36 อปท. อส. อปพร. อาสาสมัคร มูลนิธิ เข้าสำรวจความเสียหายและให้การช่วยเหลือในเบื้องต้นแล้ว

8) จ.น่าน วันที่ 15 เม.ย. 61 เวลา 15.00 น. เกิดเหตุวาตภัยในพื้นที่ 2 อ. 4 ต. 4 ม. ได้แก่ อ.เวียงสา ต.น้ำมวบ (ม.6) ต.เวียงสา อ.นาหมื่น ต.เมืองลี (ม.4) ต.พิทลวง บ้านเรือนประชาชนได้รับผลกระทบรวม 14 หลัง ไม่มีผู้บาดเจ็บและเสียชีวิต

การให้ความช่วยเหลือ สนง.ปภ.จ. อำเภอ หน่วยทหาร ศบภ.มทบ.38 อปท. อส. อปพร. อาสาสมัคร มูลนิธิ เข้าสำรวจความเสียหายและให้การช่วยเหลือในเบื้องต้นแล้ว

ภาคตะวันออกเฉียงเหนือ 15 จ.

9) จ.เลย วันที่ 13 เม.ย. 61 เวลา 16.00 น. เกิดเหตุวาตภัยในพื้นที่ 1 อ. 5 ต. 23 ม. ได้แก่ อ.เมืองฯ ต.นาอ้อ (ม.1,3,5,7) ต.นาแหมม (ม.2) ต.ชัยพฤกษ์ (ม.1,3,4,5,6,7,8,11) ต.เมือง (ม.1) ต.ศรีสองรัก (ม.2,3,5,6,7) บ้านเรือนได้รับผลกระทบรวม 117 หลัง ไม่มีผู้บาดเจ็บและเสียชีวิต

การให้ความช่วยเหลือ สนง.ปภ.จ. อำเภอ หน่วยทหาร ศบภ.มทบ.28 อปท. อส. อปพร. อาสาสมัคร มูลนิธิ เข้าสำรวจความเสียหายและให้การช่วยเหลือในเบื้องต้นแล้ว

10) จ.นครราชสีมา เกิดเหตุวาตภัยในพื้นที่ 15 อ. 23 ต. 34 ม. บ้านเรือนได้รับผลกระทบรวม 117 หลัง

- วันที่ 13 เม.ย. 61 เกิดเหตุวาตภัยในพื้นที่ 5 อ. 7 ต. 12 ม. ได้แก่ อ.จักราช ต.สีสุก (ม.1,2,7,9,15) ต.จักราช (ม.10) อ.เฉลิมพระเกียรติ ต.ท่าช้าง (ม.15) อ.เมืองฯ ต.จอหอ (ม.4) อ.โนนสูง ต.ลำมูล (ม.6) อ.ประทาย ต.ทุ่งสว่าง (ม.7) บ้านเรือนประชาชนได้รับผลกระทบรวม 54 หลัง ยุงข้าว 9 หลัง กุฎิ 1 หลัง โรงเก็บฟืน 1 หลัง ไม่มีผู้บาดเจ็บและเสียชีวิต

- วันที่ 14 เม.ย. 61 เวลา 18.00 น. เกิดเหตุวาตภัยในพื้นที่ 10 อ. 16 ต. 22 ม. ได้แก่ อ.ห้วยแถลง ต.หินดาด (ม.6) อ.เมืองยาง ต.กระเบื้องนอก (ม.1,2) อ.สูงเนิน ต.มะเกลือเก่า (ม.5,6,15,20) อ.ปักธงชัย ต.ตะขบ (ม.7) อ.หนองบุญมาก ต.บ้านใหม่ (ม.3) อ.สีคิ้ว ต.หนองน้ำใส (ม.10,11,16) ต.ดอนเมือง (ม.7) ต.หนองผักบุ้ง (ม.11) อ.ชุมพวง ต.ประสุข (ม.1) ต.ท่าลาด (ม.2) ต.ชุมพวง (ม.6) อ.ลำทะเมนชัย ต.บ้านยาง (ม.16) อ.พิมาย ต.ชีวาน (ม.5) ต.กระชอน (ม.3) อ.ปากช่อง ต.จันทึก (ม.3) ต.ปากช่อง (ม.6) บ้านเรือนประชาชนได้รับผลกระทบรวม 63 หลัง ไม่มีผู้บาดเจ็บและเสียชีวิต

การให้ความช่วยเหลือ สนง.ปภ.จ. อำเภอ หน่วยทหาร ศบภ.มทบ.21 อปท. อส. อปพร. อาสาสมัคร มูลนิธิ เข้าสำรวจความเสียหายและให้การช่วยเหลือในเบื้องต้นแล้ว

11) จ.ร้อยเอ็ด วันที่ 13 เม.ย. 61 เวลา 18.00 น. เกิดเหตุวาตภัยในพื้นที่ 4 อ. 9 ต. 23 ม. ได้แก่ อ.อาจสามารถ 1 ต. 4 ม. อ.เมืองสรวง 2 ต. 3 ม. อ.ธวัชบุรี 3 ต. 13 ม. อ.จตุรพักตรพิมาน 3 ต. 3 ม. บ้านเรือนประชาชนได้รับผลกระทบรวม 116 หลัง ไม่มีผู้บาดเจ็บและเสียชีวิต

การให้ความช่วยเหลือ สนง.ปภ.จ. อำเภอ หน่วยทหาร ศบภ.มทบ.27 อปท. อส. อปพร. อาสาสมัคร มูลนิธิ เข้าสำรวจความเสียหายและให้การช่วยเหลือในเบื้องต้นแล้ว

12) จ.ขอนแก่น วันที่ 15 เม.ย. 61 เวลา 12.40 น. เกิดเหตุวาตภัยในพื้นที่ 5 อ. 8 ต. 24 ม. ได้แก่ อ.บ้านไผ่ ต.หนองน้ำใส (ม.6,9,) อ.ภูผาม่าน ต.โนนคอม (ม.1,2,3,6,7) ต.ห้วยม่วง (ม.1,3,4,7,8,9) ต.ภูผาม่าน (ม.1,4,5,6) อ.โคกโพธิ์ไชย ต.ซับสนุมบุรณ์ (ม.3) อ.แวงน้อย ต.แวงน้อย (ม.2,6) ต.ละหานนา (ม.16) อ.เขาสวนกวาง ต.โนนสนุมบุรณ์ (2,4,10) บ้านเรือนประชาชนได้รับผลกระทบรวม 137 หลัง ยุงข้าว 1 หลัง ไม่มีผู้บาดเจ็บและเสียชีวิต

การให้ความช่วยเหลือ สนง.ปภ.จ. อำเภอกอหน่วยทหาร ศบภ.มทบ.23 อปท. อส. อปพร. อาสาสมัคร มูลนิธิ เข้าสำรวจความเสียหายและให้การช่วยเหลือในเบื้องต้นแล้ว

13) จ.มหาสารคาม วันที่ 15 เม.ย. 61 เวลา 12.00 น. เกิดเหตุวาตภัยในพื้นที่ 5 อ. 8 ต. 17 ม. ได้แก่ อ.เมืองฯ 2 ต. 6 ม. อ.พยัคฆภูมิพิสัย 1 ต. 2 ม. อ.วาปีปทุม 1 ต. 1 ม. อ.แกดำ 3 ต. 7 ม. อ.บรบือ มีผู้เสียชีวิต 1 ราย (นางยีน สาศิริ อายุ 51 ปี อ.เมืองฯ สาเหตุถูกกระแสลมพัดไปกระทบบ้านไม้) บ้านเรือนประชาชนได้รับผลกระทบรวม 98 หลัง ยุงข้าว 4 หลัง คอกสัตว์ 1 หลัง และเสาไฟฟ้า 1 ต้น

การให้ความช่วยเหลือ สนง.ปภ.จ. อำเภอกอหน่วยทหาร ศบภ.พล.ร.6 อปท. อส. อปพร. อาสาสมัคร มูลนิธิ เข้าสำรวจความเสียหายและให้การช่วยเหลือในเบื้องต้นแล้ว

14) จ.กาฬสินธุ์ วันที่ 15 เม.ย. 61 เวลา 13.00 น. เกิดเหตุวาตภัยในพื้นที่ 1 อ. 2 ต. 3 ม. ได้แก่ อ.กมลาไสย ต.ธัญญา (ม.6,8) ต.หนองแปน (ม.6) บ้านเรือนประชาชนได้รับผลกระทบรวม 81 หลัง ไม่มีผู้บาดเจ็บและเสียชีวิต

การให้ความช่วยเหลือ สนง.ปภ.จ. อำเภอกอหน่วยทหาร ศบภ.พล.ม.3 อปท. อส. อปพร. อาสาสมัคร มูลนิธิ เข้าสำรวจความเสียหายและให้การช่วยเหลือในเบื้องต้นแล้ว

15) จ.สกลนคร วันที่ 15 เม.ย. 61 เวลา 13.30 น. เกิดเหตุวาตภัยในพื้นที่ 1 อ. 1 ต. 4 ม. ได้แก่ อ.สว่างดินแดง ต.บงเหนือ (ม.2,3,6,10) บ้านเรือนประชาชนได้รับผลกระทบรวม 68 หลัง ไม่มีผู้บาดเจ็บและเสียชีวิต

การให้ความช่วยเหลือ สนง.ปภ.จ. อำเภอกอหน่วยทหาร ศบภ.พล.ม.3 อปท. อส. อปพร. อาสาสมัคร มูลนิธิ เข้าสำรวจความเสียหายและให้การช่วยเหลือในเบื้องต้นแล้ว

16) จ.หนองคาย วันที่ 15 เม.ย. 61 เวลา 16.00 น. เกิดเหตุวาตภัยในพื้นที่ 1 อ. 1 ต. 3 ม. ได้แก่ อ.เฝ้าไร่ ต.เฝ้าไร่ (ม.3,4,7) บ้านเรือนประชาชนได้รับผลกระทบรวม 41 หลัง ไม่มีผู้บาดเจ็บและเสียชีวิต

การให้ความช่วยเหลือ สนง.ปภ.จ. อำเภอกอหน่วยทหาร ศบภ.พล.ร.3 อปท. อส. อปพร. อาสาสมัคร มูลนิธิ เข้าสำรวจความเสียหายและให้การช่วยเหลือในเบื้องต้นแล้ว

17) จ.อุบลราชธานี วันที่ 13 เม.ย. 61 เวลา 19.30 น. เกิดเหตุวาตภัยในพื้นที่ 1 อ. 1 ต. 3 ม. ได้แก่ อ.น้ำขุ่น ต.ชีเหล็ก (ม.1,9,11) บ้านเรือนประชาชนได้รับผลกระทบรวม 27 หลัง ไม่มีผู้บาดเจ็บและเสียชีวิต

การให้ความช่วยเหลือ สนง.ปภ.จ. อำเภอกอหน่วยทหาร ศบภ.มทบ.24 อปท. อส. อปพร. อาสาสมัคร มูลนิธิ เข้าสำรวจความเสียหายและให้การช่วยเหลือในเบื้องต้นแล้ว

18) จ.สุรินทร์ วันที่ 14 เม.ย. 61 เวลา 16.00 น. เกิดเหตุวาตภัยในพื้นที่ 2 อ. 4 ต. 8 ม. ได้แก่ อ.จอมพระ ต.จอมพระ (ม.7,13) ต.กระหาด (ม.1,3) อ.ปราสาท ต.บ้านไทร (ม.1,2,9) ต.กันตวจระมวล (ม.7) บ้านเรือนประชาชนได้รับผลกระทบรวม 69 หลัง ไม่มีผู้บาดเจ็บและเสียชีวิต

การให้ความช่วยเหลือ สนง.ปภ.จ. อำเภอกอหน่วยทหาร ศบภ.มทบ.25 อปท. อส. อปพร. อาสาสมัคร มูลนิธิ เข้าสำรวจความเสียหายและให้การช่วยเหลือในเบื้องต้นแล้ว

19) จ.ชัยภูมิ วันที่ 15 เม.ย. 61 เวลา 15.00 น. เกิดเหตุวาตภัยในพื้นที่ 2 อ. 2 ต. 2 ม. ได้แก่ อ.จตุรัส ต.หนองบัวบาน (ม.7) อ.บ้านเขว้า ต.ชีบน (ม.2) บ้านเรือนประชาชนได้รับผลกระทบรวม 14 หลัง ยุงข้าว 3 หลัง ไม่มีผู้บาดเจ็บและเสียชีวิต

การให้ความช่วยเหลือ สนง.ปภ.จ. อำเภอกอหน่วยทหาร ศบภ.บชร.2 อปท. อส. อปพร. อาสาสมัคร มูลนิธิ เข้าสำรวจความเสียหายและให้การช่วยเหลือในเบื้องต้นแล้ว

20) จ.บุรีรัมย์ วันที่ 14 เม.ย. 61 เวลา 14.00 น. เกิดเหตุวาตภัยในพื้นที่ 4 อ. 5 ต. 9 ม. ได้แก่ อ.ห้วยราช ต.ห้วยราชา (ม.1,6) ต.ห้วยราช (ม.1,2,4,6) อ.สตึก ต.เมืองแก อ.นางรอง ต.นางรอง อ.คูเมือง ต.ปะเคียบ มีผู้เสียชีวิต 1 ราย และผู้ได้รับบาดเจ็บ 4 ราย (นายวรวิทย์ บุญกอง อายุ 24 ปี อ.โนนดินแดง สาเหตุถูกฟ้าผ่า) บ้านเรือนประชาชนได้รับผลกระทบรวม 13 หลัง ยุงข้าว 2 หลัง โรงเรือน 2 หลัง คอกสัตว์ 3 หลัง

การให้ความช่วยเหลือ สนง.ปภ.จ. อำเภอบุรีรัมย์ หน่วยทหาร ศบภ.มทบ.26 อปท. อส. อปพร. อาสาสมัครมูลนิธิ เข้าสำรวจความเสียหายและให้การช่วยเหลือในเบื้องต้นแล้ว

21) จ.อุดรธานี วันที่ 15 เม.ย. 61 เวลา 13.00 น. เกิดเหตุวาตภัยในพื้นที่ 1 อ. 1 ต. 1 ม. ได้แก่ อ.หนองหาน ต.หนองไผ่ (ม.10) บ้านเรือนประชาชนได้รับผลกระทบรวม 5 หลัง ไม่มีผู้บาดเจ็บและเสียชีวิต

การให้ความช่วยเหลือ สนง.ปภ.จ. อำเภอนากลาง หน่วยทหาร ศบภ.มทบ.4 อปท. อส. อปพร. อาสาสมัครมูลนิธิ เข้าสำรวจความเสียหายและให้การช่วยเหลือในเบื้องต้นแล้ว

22) จ.หนองบัวลำภู วันที่ 15 เม.ย. 61 เวลา 16.00 น. เกิดเหตุวาตภัยในพื้นที่ 3 อ. 3 ต. 3 ม. ได้แก่ อ.ศรีบุญเรือง ต.ศรีบุญเรือง (ม.13) อ.โนนสัง ต.หนองเรือ อ.เมืองฯ ต.หัวนา บ้านเรือนประชาชนได้รับผลกระทบรวม 5 หลัง ยุงข้าว 1 หลัง คอกสัตว์ 1 หลัง ไม่มีผู้บาดเจ็บและเสียชีวิต

การให้ความช่วยเหลือ สนง.ปภ.จ. อำเภอนากลาง หน่วยทหาร ศบภ.พล.ร.3 อปท. อส. อปพร. อาสาสมัครมูลนิธิ เข้าสำรวจความเสียหายและให้การช่วยเหลือในเบื้องต้นแล้ว

23) จ.ศรีสะเกษ วันที่ 14-15 เม.ย. 61 เกิดเหตุวาตภัยในพื้นที่ 2 อ. 2 ต. 4 ม. ได้แก่ อ.กันทรลักษณ์ ต.โนนสำราญ (ม.1,10) อ.วังหิน ต.ทุ่งสว่าง (ม.6,15) บ้านเรือนได้รับผลกระทบรวม 41 หลัง ไม่มีผู้บาดเจ็บและเสียชีวิต

การให้ความช่วยเหลือ สนง.ปภ.จ. อำเภอกันทรลักษณ์ หน่วยทหาร ศบภ.ศม. อปท. อส. อปพร. อาสาสมัครมูลนิธิ เข้าสำรวจความเสียหายและให้การช่วยเหลือในเบื้องต้นแล้ว

ภาคกลาง 1 จ.

24) จ.สระบุรี วันที่ 15 เม.ย. 61 เวลา 15.00 น. เกิดเหตุวาตภัยในพื้นที่ 1 อ. 1 ต. 1 ม. ได้แก่ อ.วังม่วง ต.วังม่วง (ม.1) บ้านเรือนได้รับผลกระทบรวม 14 หลัง ไม่มีผู้บาดเจ็บและเสียชีวิต

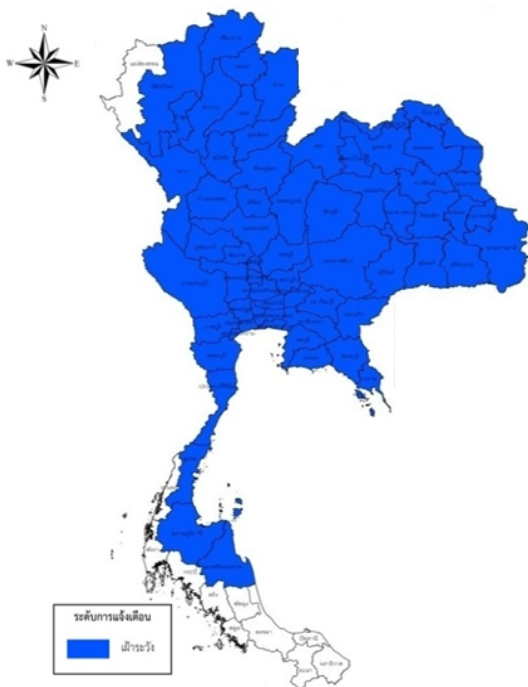
การให้ความช่วยเหลือ สนง.ปภ.จ. อำเภอมวกเหล็ก หน่วยทหาร ศบภ.ศม. อปท. อส. อปพร. อาสาสมัครมูลนิธิ เข้าสำรวจความเสียหายและให้การช่วยเหลือในเบื้องต้นแล้ว

1.2 สรุปผลการป้องกันและลดอุบัติเหตุทางถนน ในช่วงเทศกาลสงกรานต์ 2561

วันที่	เกิดอุบัติเหตุ (ครั้ง)		ผู้เสียชีวิต (ราย)		ผู้บาดเจ็บ (ราย)	
	รายวัน	สะสม	รายวัน	สะสม	รายวัน	สะสม
11 เม.ย. 61	447	-	41	-	459	-
12 เม.ย. 61	579	1,026	64	105	620	1,079
13 เม.ย. 61	820	1,846	86	191	852	1,931
14 เม.ย. 61	603	2,449	57	248	626	2,557
15 เม.ย. 61	552	3,140	69	323	589	3,140

2. แจ้งเตือน (ศูนย์เตือนภัยพิบัติแห่งชาติ ปภ.)

กอปภ.ก. ได้ติดตามสภาวะอากาศและพิจารณาปัจจัยเสี่ยงต่างๆ เชิงพื้นที่จากข้อมูลของหน่วยงานที่เกี่ยวข้อง กอปรกับประกาศกรมอุตุนิยมวิทยา ฉบับที่ 2 (157/2018) ลงวันที่ 11 เมษายน 2561 พบว่าความกดอากาศสูงจากประเทศจีน จะแผ่ลงมาปกคลุมประเทศไทยตอนบน ทำให้อาจเกิดพายุฤดูร้อนในช่วง วันที่ 14 – 18 เมษายน 2561 โดยเฉพาะพื้นที่ภาคเหนือ ภาคตะวันออกเฉียงเหนือ ภาคใต้ และภาคกลาง รวมถึงกรุงเทพมหานครและปริมณฑลอาจทำให้เกิดพายุฝนฟ้าคะนอง ลมกระโชกแรง หรือมีลูกเห็บตก ซึ่งจังหวัดที่อาจเกิดพายุฤดูร้อนต้องเฝ้าระวังสถานการณ์ ดังนี้



ภาคเหนือ

(เชียงใหม่ เชียงราย พะเยา แพร่ น่าน ลำพูน ลำปาง ตาก สุโขทัย
อุตรดิตถ์ พิษณุโลก กำแพงเพชร พิจิตร เพชรบูรณ์ นครสวรรค์
และอุทัยธานี)

ภาคตะวันออกเฉียงเหนือ

(เลยหนองบัวลำภู อุดรธานี หนองคาย บึงกาฬ สกลนคร นครพนม
ขอนแก่น ชัยภูมิ นครราชสีมา มหาสารคาม กาฬสินธุ์ มุกดาหาร ร้อยเอ็ด
ยโสธร อำนาจเจริญ บุรีรัมย์ สุรินทร์ ศรีสะเกษ และอุบลราชธานี)

ภาคกลาง

(ลพบุรี สระบุรี ชัยนาท สิงห์บุรี อ่างทอง พระนครศรีอยุธยา สุพรรณบุรี
กาญจนบุรี ราชบุรี นครนายก ปราจีนบุรี สระแก้ว ฉะเชิงเทรา ชลบุรี
ระยอง จันทบุรี ตราด นนทบุรี ปทุมธานี นครปฐม สมุทรปราการ
สมุทรสาคร สมุทรสงคราม กรุงเทพมหานคร และเพชรบุรี)

ภาคใต้

(ประจวบคีรีขันธ์ ชุมพร สุราษฎร์ธานี และนครศรีธรรมราช)

เพื่อเป็นการเตรียมความพร้อมรับสถานการณ์ จึงขอให้จังหวัด และศูนย์ป้องกันและบรรเทาสาธารณภัย เขต 1 2 3 4 5 6 7 8 9 10 11 13 14 15 16 และ 17 ดำเนินการ ดังนี้ ติดตามพยากรณ์อากาศและประกาศเตือนของทางราชการอยู่ตลอดเวลา และประสานงานกับผู้ว่าราชการจังหวัด และสำนักงานป้องกันและบรรเทาสาธารณภัยจังหวัดในพื้นที่เพื่อรับมือภารกิจ เตรียมความพร้อมเครื่องจักรกลสาธารณภัย รถปฏิบัติการ กำลังพล ให้พร้อมสนับสนุนจังหวัดตลอด 24 ชั่วโมง

3. สถานการณ์หมอกควัน

คุณภาพอากาศภาคเหนือ ประจำวันที่ 16 เมษายน 2561 เวลา 17.00 น. ดังนี้ (ข้อมูล กรมควบคุมมลพิษ กรมอุตุนิยมวิทยา)

พื้นที่		PM ₁₀	AQI	ทัศนวิสัย (กม.) (กรมอุตุนิยมวิทยา)	คุณภาพอากาศ
เชียงราย	ต.เวียงพาคำ อ.แม่สาย	110	94	10.0	ปานกลาง
เชียงใหม่	ต.ช้างเผือก อ.เมือง	96	85	10.0	ปานกลาง
	ต.ศรีภูมิ อ.เมือง	76	73		
ลำปาง	ต.พระบาท อ.เมือง	61	63	10.0	ปานกลาง
	ต.แม่เมาะ อ.แม่เมาะ	58	68		
ลำพูน	ต.ในเมือง อ.เมือง	76	73	8.0	ปานกลาง
แม่ฮ่องสอน	ต.จองคำ อ.เมือง	170	122	5.0	มีผลกระทบต่อสุขภาพ
น่าน	ต.ห้วยโก๋น อ.เฉลิมพระเกียรติ	52	58	12.0	ปานกลาง
แพร่	ต.นาจักร อ.เมือง	47	55	6.0	ปานกลาง
พะเยา	ต.เวียง อ.เมือง	78	74	6.0	ปานกลาง
ตาก	ต.แม่ปะ อ.แม่สอด	121	101	5.0	มีผลกระทบต่อสุขภาพ
ค่ามาตรฐาน		120	100	หมายเหตุ ค่ามาตรฐาน PM ₁₀ เฉลี่ย 24 ชั่วโมง เท่ากับ 120 ไมโครกรัมต่อลูกบาศก์เมตร	
0-50 ดี	51-100 ปานกลาง	101-200 มีผลกระทบต่อสุขภาพ	201-300 มีผลกระทบต่อสุขภาพมาก	>300 อันตราย	

ดัชนีคุณภาพอากาศ AQI (Air Quality Index) ไม่ควรเกิน 100

4. สภาวะอากาศ สภาพน้ำในอ่างเก็บน้ำ และน้ำท่า

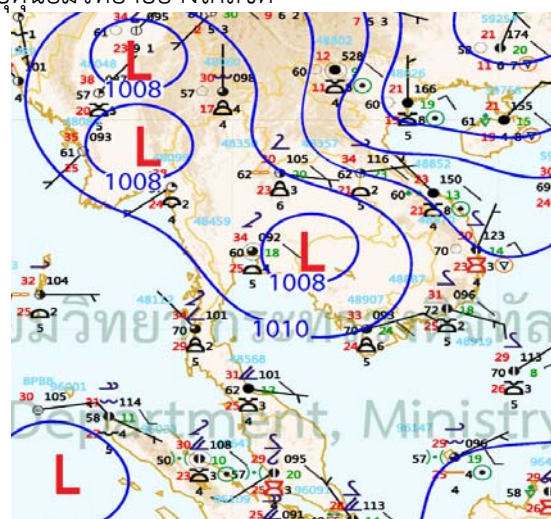
4.1 ประกาศกรมอุตุนิยมวิทยา เรื่อง พายุฤดูร้อนบริเวณประเทศไทยตอนบน (มีผลกระทบตั้งแต่วันที่ 16 – 18 เมษายน 2561 ฉบับที่ 14 (169/2018) วันที่ 16 เม.ย. 61 เวลา 17.00 น.

บริเวณภาคเหนือ ภาคตะวันออกเฉียงเหนือ ภาคตะวันออก ภาคกลาง รวมทั้งกรุงเทพมหานครและปริมณฑล จะเกิดพายุฤดูร้อนขึ้น โดยมีลักษณะของพายุฝนฟ้าคะนอง ลมกระโชกแรง กับมีฟ้าผ่าและลูกเห็บตกบางพื้นที่ จึงขอให้ประชาชนในบริเวณดังกล่าวระวังอันตรายจากพายุฤดูร้อนที่จะเกิดขึ้น โดยหลีกเลี่ยงการอยู่ในที่โล่งแจ้ง ใต้ต้นไม้ใหญ่ และป้ายโฆษณาที่ไม่แข็งแรง รวมถึงระวังอันตรายจากฟ้าผ่า สำหรับเกษตรกรควรเตรียมการป้องกันและระวังความเสียหายที่จะเกิดต่อผลผลิตทางการเกษตรไว้ด้วย

ทั้งนี้เนื่องจากบริเวณความกดอากาศสูงจากประเทศจีนได้แผ่ลงมาปกคลุมประเทศไทยตอนบนและทะเลจีนใต้ ในขณะที่ประเทศไทยมีอากาศร้อนถึงร้อนจัด ทำให้บริเวณดังกล่าวจะเกิดพายุฤดูร้อนขึ้น โดยมีลักษณะของพายุฝนฟ้าคะนอง ลมกระโชกแรง กับมีฟ้าผ่าและลูกเห็บตกบางพื้นที่

สำหรับลมตะวันออกที่พัดปกคลุมภาคใต้และอ่าวไทยจะมีกำลังแรงขึ้นในช่วงวันที่ 17-19 เมษายน 2561 ทำให้ภาคใต้มีฝนเพิ่มขึ้น ส่วนคลื่นลมบริเวณอ่าวไทยและทะเลอันดามันจะมีกำลังปานกลาง โดยบริเวณอ่าวไทยมีคลื่นสูงประมาณ 2 เมตร ขอให้ชาวเรือบริเวณดังกล่าวเดินเรือด้วยความระมัดระวังไว้ด้วย

จึงขอให้ประชาชนติดตามประกาศจากกรมอุตุนิยมวิทยาอย่างใกล้ชิด



4.2 ข้อมูลอุณหภูมิรายภาค (ข้อมูลกรมอุตุนิยมวิทยา ณ วันที่ 16 เม.ย. 61)

ภาค	อุณหภูมิ ต่ำสุด (°C)	จังหวัด	อุณหภูมิ สูงสุด (°C)	จังหวัด
เหนือ	20.00	ตาก	41.6	ลำปาง
ตะวันออกเฉียงเหนือ	21.7	นครราชสีมา	39.8	ชัยภูมิ
กลาง	24.0	ลพบุรี	41.3	กาญจนบุรี
ตะวันออก	23.5	ฉะเชิงเทรา	38.3	สระแก้ว
ใต้	20.7	กระบี่	37.3	นครศรีธรรมราช
กรุงเทพมหานคร/ปริมณฑล	26.3	ปทุมธานี	39.5	ปทุมธานี

*** อุณหภูมิยอดดอยต่ำสุด 9.2 องศาเซลเซียส (กิ่วแม่ปาน ดอยอินทนนท์ อ.จอมทอง จ.เชียงใหม่)

4.3 ข้อมูลปริมาณน้ำฝนอัตโนมัติ เวลา 17.00 น. วันที่ 15 เม.ย.61 ถึง เวลา 17.00 น. วันที่ 16 เม.ย.61

ที่	จังหวัด	สถานีวัด	อำเภอ/เขต	ปริมาณฝน
1	หนองคาย (กรมอุตุนิยมวิทยา)	-	เมืองงา	57.6 มม.
2	หนองบัวลำภู (สสนก.)	ต.นากลาง	นากลาง	51.0 มม.
3	แพร่ (สสนก.)	ต.บ้านเวียง	ร้องกวาง	48.0 มม.
4	สระแก้ว (สสนก.)	ต.ไพร่เดี่ยว	คลองหาด	47.0 มม.
5	เพชรบูรณ์ (สสนก.)	ต.ท่าโรง	วิเชียรบุรี	40.6 มม.

4.4 สภาพน้ำในอ่างเก็บน้ำ (ข้อมูลกรมชลประทาน ณ วันที่ 16 เม.ย.61)

ปริมาณน้ำในอ่างฯ 45,992 ล้าน ลบ.ม. คิดเป็นร้อยละ 65 (ปริมาณน้ำใช้การได้ 22,378 ล้าน ลบ.ม. คิดเป็นร้อยละ 47) ปริมาณน้ำในอ่างฯ เทียบกับปี 2560 (40,025 ล้าน ลบ.ม.คิดเป็นร้อยละ 56) มากกว่าปี 2560 จำนวน 5,896 ล้านลบ.ม. ปริมาณน้ำไหลลงอ่างฯ จำนวน 12.28 ล้าน ลบ.ม. ปริมาณน้ำระบายจำนวน 116.61 ล้าน ลบ.ม. (น้ำไหลลงอ่างฯ น้อยกว่าน้ำระบาย 104.33 ล้าน ลบ.ม.) สามารถรับน้ำได้อีก 24,875 ล้าน ลบ.ม.

สภาพน้ำในอ่างเก็บน้ำขนาดใหญ่ จำนวน 35 อ่าง

อ่างเก็บน้ำ		ปริมาณน้ำในอ่างฯ		ปริมาณน้ำใช้การได้		ปริมาณน้ำไหลลงอ่างฯ		ปริมาณน้ำระบาย		ปริมาณน้ำรับได้อีก (ล้าน ม ³)
		ปริมาตร (ล้าน ม ³)	% น้ำเก็บกัก	ปริมาตร (ล้าน ม ³)	% น้ำใช้การ	วันนี้ (ล้าน ม ³)	เมื่อวาน (ล้าน ม ³)	วันนี้ (ล้าน ม ³)	เมื่อวาน (ล้าน ม ³)	
1. ภูมิพล	(ตก)	8,053	60	4,253	44	0.00	0.00	15.00	15.00	5,375
2. สิริกิติ์	(อด)	5,711	60	2,861	43	4.36	4.56	19.44	19.67	3,767
3. แม่จัดสมบูรณ์ชล	(ขม)	173	65	161	64	0.00	0.00	1.77	1.79	88
4. แม่กวางอุดมธารา	(ขม)	71	27	57	23	0.00	0.00	1.16	1.16	188
5. กิวลม	(ลป)	76	72	73	71	1.24	1.73	1.53	1.82	30
6. กิวคองหมา	(ลป)	96	56	89	55	0.16	0.24	0.84	0.85	74
7. แควน้อยบำรุงแดน	(พล)	380	41	337	38	0.35	0.00	4.32	4.32	549
8. แม่มอก	(ลป)	38	34	22	23	0.21	0.21	0.39	0.39	72
9. หัวยี่หวาง	(อด)	61	45	55	42	0.00	0.00	0.39	0.38	73
10. น้ำอูน	(สน)	286	55	241	51	0.00	0.00	0.00	1.00	232
11. น้ำพุ่ง	(สน)	77	47	69	44	0.00	0.12	0.61	0.58	86
12. จุฬารัตน์	(ขย)	98	59	61	48	0.17	0.04	0.50	0.52	66
13. อุบลรัตน์	(ขก)	1,122	46	541	29	0.00	2.09	5.52	5.51	1,293
14. ลำปาว	(กส)	975	49	875	47	0.00	0.00	6.84	6.90	991
15. ลำตะคอง	(นม)	162	51	139	48	0.00	0.00	0.32	0.35	152
16. ลำพระเพลิง	(นม)	98	63	96	63	0.00	0.00	0.69	0.69	55
17. มูลบน	(นม)	78	55	71	53	0.28	0.29	0.56	0.56	63
18. ลำน้ำชี	(นม)	123	45	116	43	0.00	0.00	0.57	0.58	150
19. ลำน้ำระนอง	(บร)	64	53	61	52	0.00	0.00	0.12	0.10	57
20. สิรินคร	(อบ)	1,106	56	275	24	0.00	0.05	3.05	3.16	851
21. ป่าสักชลสิทธิ์	(ลป)	360	38	357	37	0.00	0.00	3.90	3.92	590
22. ทับเสลา	(อน)	89	55	72	50	0.00	0.00	0.00	0.00	71
23. กระเสียว	(สพ)	226	94	186	93	0.00	0.00	0.93	0.94	13
24. ศรีนครินทร์	(กจ)	14,530	82	4,265	57	1.43	5.49	13.05	12.99	3,193
25. วชิราลงกรณ์	(กจ)	5,218	59	2,206	38	0.00	0.00	17.12	17.13	3,604
26. ชุนด่านปราการชล	(นย)	89	40	85	39	0.00	0.00	0.00	1.45	131
27. คลองสิียด	(ฉช)	155	37	125	32	0.00	0.00	0.90	1.20	261
28. บางพระ	(ขบ)	71	61	59	56	0.00	0.06	0.34	0.42	46
29.หนองปลาไหล	(รย)	132	81	119	79	0.41	0.34	0.42	0.42	31
30. ประแสร์	(รย)	193	65	173	63	0.00	0.00	0.68	0.68	90
31. นฤบดินทรจินดา	(ปจ)	110	37	91	33	0.00	0.00	0.35	0.30	183
32. แก่งกระจาน	(ทบ)	308	43	243	38	0.92	1.29	2.17	2.55	400
33. ปราณบุรี	(ปช)	242	62	224	60	0.15	0.40	1.31	1.31	147
34. รัชชประภา	(สฎ)	4,038	72	2,686	63	2.03	1.87	5.87	10.15	1,593
35. บางลง	(ยล)	1,310	90	1,034	88	1.59	1.19	4.48	4.59	138
หมายเหตุ	ปริมาณน้ำที่มากกว่าหรือเท่ากับร้อยละ 80		ปริมาณน้ำที่น้อยกว่าหรือเท่ากับร้อยละ 30		%น้ำเก็บกัก / ปริมาณน้ำไหลเข้าอ่างฯ / ปริมาณน้ำระบาย สูงสุด					

จึงเรียนมาเพื่อโปรดทราบ

นายชยพล ธิติศักดิ์
อธิบดีกรมป้องกันและบรรเทาสาธารณภัย
ผู้อำนวยการกลาง