



รายงานสถานการณ์สาธารณภัย
กรมป้องกันและบรรเทาสาธารณภัย กระทรวงมหาดไทย
 ศูนย์อำนวยการบรรเทาสาธารณภัย (ส่วนปฏิบัติการ) www.nirapai.com
โทรสาร 0-2241-7450-6 สายด่วนนิรภัย 1784



ที่ของข่าว 219/2561

วันที่ 13 เมษายน 2561

(เวลา 18.00 น.)

กรมป้องกันและบรรเทาสาธารณภัยขอรายงานสถานการณ์สาธารณภัยประจำวัน ดังนี้

1. สถานการณ์สาธารณภัย

1.1 สรุปผลการป้องกันและลดอุบัติเหตุทางถนน ในช่วงเทศกาลสงกรานต์ 2561

วันที่	เกิดอุบัติเหตุ (ครั้ง)		ผู้เสียชีวิต (ราย)		ผู้บาดเจ็บ (ราย)	
	รายวัน	สะสม	รายวัน	สะสม	รายวัน	สะสม
11 เม.ย. 61	447	-	39	-	461	-
12 เม.ย. 61	579	1,026	60	99	624	1,085

1.2 วาทภัย

* **จ.นครราชสีมา** วันที่ 12 เม.ย. 61 เวลา 20.00 น. เกิดเหตุวาตภัยในพื้นที่ **4 อ. 9 ต. 21 ม.** ได้แก่ อ.โนนสูง ต.เมืองปราสาท (ม.5,6,11,13) ต.ดอนชมพู (ม.2) อ.สูงเนิน ต.โคราช (ม.5) ต.บุงชีเหล็ก (ม.4,5,6,7) ต.โนนคำ (ม.4,5) อ.จักราช ต.จักราช (ม.14) อ.พิมาย ต.สัมฤทธิ์ (ม.2,4) ต.ธารละหลอด (ม.2,3,5,8,14) ต.ในเมือง (ม.21) บ้านเรือนได้รับผลกระทบรวม **116 หลัง** โรงเรียน **2 แห่ง** ยุ้งข้าว **2 หลัง** คอกสัตว์ **4 หลัง** เติ้นท์บริการ **1 หลัง**

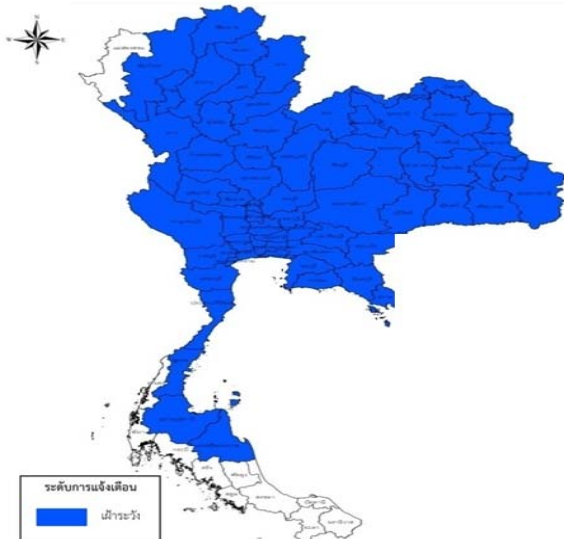
การให้ความช่วยเหลือ สนง.ปภ.จ. อำเภอกอหน่วยทหาร ศบภ.สนภ.5 ศบภ.มทบ.21 อปท. อส. อปพร. อาสาสมัคร มูลนิธิ เข้าให้การช่วยเหลือ สถานการณ์สิ้นสุดแล้ว

* **จ.เลย** วันที่ 13 เม.ย. 61 เวลา 16.00 น. เกิดเหตุวาตภัยในพื้นที่ **1 อ. 2 ต. 2 ม.** ได้แก่ อ.เมืองฯ ต.นาแหม (ม.2) ต.เมือง (ม.1) บ้านเรือนได้รับผลกระทบรวม **6 หลัง**

การให้ความช่วยเหลือ สนง.ปภ.จ. อำเภอกอหน่วยทหาร ศบภ.มทบ.28 อปท. อส. อปพร. อาสาสมัคร มูลนิธิ เข้าให้การช่วยเหลือ สถานการณ์สิ้นสุดแล้ว

2. แจ้งเตือน (ศูนย์เตือนภัยพิบัติแห่งชาติ ปภ.)

กอปภ.ก. ได้ติดตามสภาวะอากาศและพิจารณาปัจจัยเสี่ยงต่างๆ เชิงพื้นที่จากข้อมูลของหน่วยงานที่เกี่ยวข้อง กอปภ.ก. ประกาศกรมอุตุนิยมวิทยา ฉบับที่ 2 (157/2018) ลงวันที่ 11 เมษายน 2561 พบว่าความกดอากาศสูงจากประเทศจีน จะแผ่ลงมาปกคลุมประเทศไทยตอนบน ทำให้อาจเกิดพายุฤดูร้อนในช่วง วันที่ 14 – 18 เมษายน 2561 โดยเฉพาะพื้นที่ภาคเหนือ ภาคตะวันออกเฉียงเหนือ ภาคใต้ และภาคกลาง รวมถึงกรุงเทพมหานครและปริมณฑลอาจทำให้เกิดพายุฝนฟ้าคะนอง ลมกระโชกแรง หรือมีลูกเห็บตก ซึ่งจังหวัดที่อาจเกิดพายุฤดูร้อน ต้องเฝ้าระวังสถานการณ์ ดังนี้



- ภาคเหนือ**
(เชียงใหม่ เชียงราย พะเยา แพร่ น่าน ลำพูน ลำปาง ดาก สุโขทัย อุตรดิตถ์ พิจิตร โลก กิ่งแก่งเพชร พิจิตร เพชรบูรณ์ นครสวรรค์ และอุทัยธานี)
- ภาคตะวันออกเฉียงเหนือ**
(เลย หนองบัวลำภู อุดรธานี หนองคาย บึงกาฬ สกลนคร นครพนม ขอนแก่น ชัยภูมิ นครราชสีมา มหาสารคาม กาฬสินธุ์ มุกดาหาร ร้อยเอ็ด ยโสธร อำนาจเจริญ บุรีรัมย์ สุรินทร์ ศรีสะเกษ และอุบลราชธานี)
- ภาคกลาง**
(ลพบุรี สระบุรี ชัยนาท สิงห์บุรี อ่างทอง พระนครศรีอยุธยา สุพรรณบุรี กาญจนบุรี ราชบุรี นครนายก ปราจีนบุรี สระแก้ว ฉะเชิงเทรา ชลบุรี ระยอง จันทบุรี ตราด นนทบุรี ปทุมธานี นครปฐม สมุทรปราการ สมุทรสาคร สมุทรสงคราม กรุงเทพมหานคร และเพชรบุรี)
- ภาคใต้**
(ประจวบคีรีขันธ์ ชุมพร สุราษฎร์ธานี และนครศรีธรรมราช)

เพื่อเป็นการเตรียมความพร้อมรับสถานการณ์ จึงขอให้จังหวัด และศูนย์ป้องกันและบรรเทาสาธารณภัย เขต 1 2 3 4 5 6 7 8 9 10 11 13 14 15 16 และ 17 ดำเนินการ ดังนี้ ติดตามพยากรณ์อากาศและประกาศเตือนของทางราชการอยู่ตลอดเวลา และประสานงานกับผู้ว่าราชการจังหวัด และสำนักงานป้องกันและบรรเทาสาธารณภัยจังหวัดในพื้นที่เพื่อรับมือภารกิจ เตรียมความพร้อมเครื่องจักรกลสาธารณภัย รถปฏิบัติการ กำลังพล ให้พร้อมสนับสนุนจังหวัดตลอด 24 ชั่วโมง

3. สถานการณ์หมอกควัน

คุณภาพอากาศภาคเหนือ ประจำวันที่ 13 เมษายน 2561 เวลา 16.00 น. ดังนี้ (ข้อมูล กรมควบคุมมลพิษ กรมอุตุนิยมวิทยา)

พื้นที่		PM ₁₀	AQI	ทัศนวิสัย (กม.) (กรมอุตุนิยมวิทยา)	คุณภาพอากาศ
เชียงราย	ต.เวียงพาคำ อ.แม่สาย	75	72	8.0	ปานกลาง
เชียงใหม่	ต.ช้างเผือก อ.เมือง	96	85	10.0	ปานกลาง
	ต.ศรีภูมิ อ.เมือง	84	78		ปานกลาง
ลำปาง	ต.พระบาท อ.เมือง	97	86	10.0	ปานกลาง
	ต.แม่เมาะ อ.แม่เมาะ	101	96		ปานกลาง
ลำพูน	ต.ในเมือง อ.เมือง	85	78	6.0	ปานกลาง
แม่ฮ่องสอน	ต.จองคำ อ.เมือง	96	85	4.0	ปานกลาง
น่าน	ต.ในเวียง อ.เมือง	101	104	7.0	มีผลกระทบต่อสุขภาพ
แพร่	ต.นาจักร อ.เมือง	85	92	6.0	ปานกลาง
พะเยา	ต.เวียง อ.เมือง	100	88	5.0	ปานกลาง
ตาก	ต.แม่ปะ อ.แม่สอด	84	78	6.0	ปานกลาง
ค่ามาตรฐาน		120	100	หมายเหตุ ค่ามาตรฐาน PM ₁₀ เฉลี่ย 24 ชั่วโมง เท่ากับ 120 ไมโครกรัมต่อลูกบาศก์เมตร ดัชนีคุณภาพอากาศ AQI (Air Quality Index) ไม่ควรเกิน 100	
0-50 ดี	51-100 ปานกลาง	101-200 มีผลกระทบต่อสุขภาพ	201-300 มีผลกระทบต่อสุขภาพ มาก	>300 อันตราย	

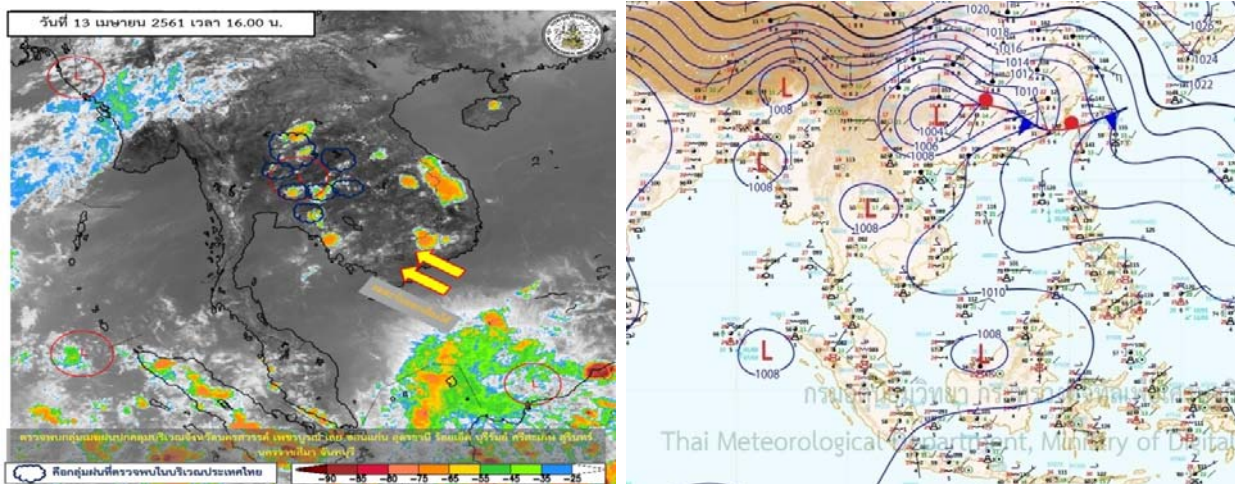
4. สภาวะอากาศ สภาพน้ำในอ่างเก็บน้ำ และน้ำท่า

4.1 ประกาศกรมอุตุนิยมวิทยา เรื่อง พายุฤดูร้อนบริเวณประเทศไทยตอนบน (มีผลกระทบตั้งแต่วันที่ 15 – 18 เมษายน 2561 ฉบับที่ 4 (159/2018) วันที่ 13 เม.ย. 61 เวลา 11.00 น.

ในช่วงวันที่ 15-18 เมษายน 2561 ประเทศไทยตอนบนจะมีพายุฤดูร้อนเกิดขึ้น โดยมีลักษณะของพายุฝนฟ้าคะนอง ลมกระโชกแรง กับมีฟ้าผ่าและลูกเห็บตกบางพื้นที่ จะเริ่มมีผลกระทบบริเวณภาคตะวันออกเฉียงเหนือ และภาคตะวันออกในวันที่ 15 เมษายน 2561 ส่วนภาคเหนือ ภาคกลาง รวมทั้งกรุงเทพมหานครและปริมณฑล จะได้รับผลกระทบในวันถัดไป (วันที่ 16 เมษายน 2561) จึงขอให้ประชาชนในบริเวณดังกล่าวระวังอันตรายจากพายุฤดูร้อนที่จะเกิดขึ้น โดยหลีกเลี่ยงการอยู่ในที่โล่งแจ้ง ใต้ต้นไม้ใหญ่ และป้ายโฆษณาที่ไม่แข็งแรง รวมถึงระวังอันตรายจากฟ้าผ่า และระมัดระวังการสัญจรผ่านบริเวณที่มีพายุฝนฟ้าคะนอง สำหรับเกษตรกรควรเตรียมการป้องกันและระวังความเสียหายที่จะเกิดต่อผลผลิตทางการเกษตรไว้ด้วย

ทั้งนี้เนื่องจากบริเวณความกดอากาศสูงจากประเทศจีนจะแผ่ลงมาปกคลุมประเทศไทยตอนบน และทะเลจีนใต้ ในขณะที่ประเทศไทยมีอากาศร้อน ทำให้บริเวณดังกล่าวจะมีพายุฤดูร้อนเกิดขึ้น โดยมีลักษณะของพายุฝนฟ้าคะนอง ลมกระโชกแรงกับมีฟ้าผ่าและลูกเห็บตกบางพื้นที่

สำหรับในช่วงวันที่ 17-19 เมษายน 2561 ลมตะวันออกที่พัดปกคลุมภาคใต้และอ่าวไทยจะมีกำลังแรงขึ้น ทำให้ภาคใต้มีฝนเพิ่มขึ้น ส่วนคลื่นลมบริเวณอ่าวไทยและทะเลอันดามันจะมีกำลังปานกลาง โดยบริเวณอ่าวไทยมีคลื่นสูงประมาณ 2 เมตร ขอให้ชาวเรือบริเวณดังกล่าวเดินเรือด้วยความระมัดระวังไว้ด้วย



4.2 ข้อมูลอุณหภูมิมรายภาค (ข้อมูลกรมอุตุนิยมวิทยา ณ วันที่ 13 เม.ย. 61)

ภาค	อุณหภูมิ ต่ำสุด (°C)	จังหวัด	อุณหภูมิ สูงสุด (°C)	จังหวัด
เหนือ	19.0	ตาก	40.0	ตาก
ตะวันออกเฉียงเหนือ	22.0	เลย	40.0	หนองคาย
กลาง	24.8	กาญจนบุรี	39.5	นครสวรรค์
ตะวันออก	24.3	ฉะเชิงเทรา	36.7	ปราจีนบุรี
ใต้	21.1	กระบี่	37.1	เพชรบุรี
กรุงเทพมหานคร/ปริมณฑล	27.4	ปทุมธานี	38.0	ปทุมธานี

*** อุณหภูมิยอดดอยต่ำสุด 9.8 องศาเซลเซียส (กิ่วแม่ปาน ดอยอินทนนท์ อ.จอมทอง จ.เชียงใหม่)

4.3 ข้อมูลปริมาณน้ำฝนอัตโนมัติ เวลา 17.00 น. วันที่ 12 เม.ย.61 ถึง เวลา 17.00 น. วันที่ 13 เม.ย.61

ที่	จังหวัด	สถานีวัด	อำเภอ/เขต	ปริมาณฝน
1	สระแก้ว (สสนก.)	ต.ท่าเกวียน	วัฒนานคร	35.8 มม.
2	เพชรบูรณ์ (สสนก.)	ต.บ้านเนิน	หล่มเก่า	34 มม.
3	ขอนแก่น (สสนก.)	ต.ห้วยม่วง	ภูผามาน	23.5 มม.
4	กรุงเทพมหานคร (สสนก.)	แขวงคลองตันเหนือ	วัฒนา	8 มม.
5	นครราชสีมา (กรมอุตุนิยมวิทยา)	-	เมืองฯ	4.8 มม.

4.4 สภาพน้ำในอ่างเก็บน้ำ (ข้อมูลกรมชลประทาน ณ วันที่ 13 เม.ย.61)

ปริมาณน้ำในอ่างฯ 46,278 ล้าน ลบ.ม. คิดเป็นร้อยละ 65 (ปริมาณน้ำใช้การได้ 22,734 ล้าน ลบ.ม. คิดเป็นร้อยละ 48) ปริมาณน้ำในอ่างฯ เทียบกับปี 2560 (40,274 ล้าน ลบ.ม.คิดเป็นร้อยละ 57) มากกว่าปี 2560 จำนวน 6,004 ล้านลบ.ม. ปริมาณน้ำไหลลงอ่างฯ จำนวน 14.88 ล้าน ลบ.ม. ปริมาณน้ำระบายจำนวน 118.58 ล้าน ลบ.ม. (น้ำไหลลงอ่างฯ น้อยกว่าน้ำระบาย 103.70 ล้าน ลบ.ม.) สามารถรับน้ำได้อีก 24,519 ล้าน ลบ.ม.

สภาพน้ำในอ่างเก็บน้ำขนาดใหญ่ จำนวน 35 อ่าง

อ่างเก็บน้ำ		ปริมาณน้ำในอ่างฯ		ปริมาณน้ำใช้การได้		ปริมาณน้ำไหลลงอ่างฯ		ปริมาณน้ำระบาย		ปริมาณน้ำรับได้อีก (ล้าน ม ³)
		ปริมาณ (ล้าน ม ³)	% น้ำเก็บกัก	ปริมาณ (ล้าน ม ³)	% น้ำใช้การ	วันนี้ (ล้าน ม ³)	เมื่อวาน (ล้าน ม ³)	วันนี้ (ล้าน ม ³)	เมื่อวาน (ล้าน ม ³)	
1. ภูมิพล	(ตก)	8,106	60	4,306	45	0.00	3.41	15.00	15.00	5,356
2. สิริกิติ์	(อต)	5,760	61	2,910	44	4.42	6.75	19.56	19.86	3,750
3. แม่จัดสมบูรณ์ชล	(ขม)	179	67	166	66	0.00	0.00	1.76	1.57	86

อ่างเก็บน้ำ		ปริมาณน้ำในอ่างฯ		ปริมาณน้ำใช้การได้		ปริมาณน้ำไหลลงอ่างฯ		ปริมาณน้ำระบาย		ปริมาณน้ำรับได้อีก (ล้าน ม ³)
		ปริมาตร (ล้าน ม ³)	% น้ำ เก็บกัก	ปริมาตร (ล้าน ม ³)	% น้ำใช้ การ	วันนี้ (ล้าน ม ³)	เมื่อวาน (ล้าน ม ³)	วันนี้ (ล้าน ม ³)	เมื่อวาน (ล้าน ม ³)	
4. แม่กวางอุดมธารา	(ชม)	75	29	61	25	0.00	0.05	1.16	0.39	188
5. กิวลม	(ลป)	77	72	73	71	1.19	1.16	1.83	1.90	29
6. กิวคอหมา	(ลป)	98	57	91	56	0.32	0.17	0.85	0.85	72
7. แควน้อยบำรุงแดน	(พล)	394	42	351	39	0.00	0.00	4.32	4.32	545
8. แม่มอก	(ลป)	3938	35	22	24	0.21	0.21	0.39	0.39	72
9. ห้วยหลวง	(อด)	63	46	56	44	0.00	0.00	0.37	0.26	73
10. น้ำอูน	(สน)	290	56	245	52	0.00	0.00	0.00	0.00	230
11. น้ำพุง	(สน)	80	48	72	46	0.00	0.28	0.61	0.61	85
12. จุฬารัตน์	(ชย)	99	60	62	49	0.02	0.09	0.51	0.50	65
13. อุบลรัตน์	(ชก)	1,142	47	561	30	2.09	2.06	5.52	5.50	1,289
14. ลำปาว	(กส)	998	50	898	48	0.00	0.00	6.94	6.93	982
15. ลำตะคอง	(นม)	163	52	141	48	0.14	0.14	0.35	0.35	151
16. ลำพระเพลิง	(นม)	100	65	99	64	0.00	0.05	0.84	0.84	55
17. มูลบन	(นม)	79	56	72	54	0.18	0.17	0.56	0.56	62
18. ลำแฉะ	(นม)	126	46	119	44	0.00	0.00	0.58	0.58	149
19. ลำนางรอง	(บร)	65	53	61	52	0.00	0.16	0.10	0.11	56
20. สีรินธร	(อบ)	1,121	57	289	25	0.00	0.88	3.08	3.21	845
21. ป่าสักชลสิทธิ์	(ลป)	375	39	372	39	0.00	0.00	3.90	3.91	585
22. ทับเสลา	(อน)	89	56	72	50	0.00	0.00	0.00	0.00	71
23. กระเสียว	(สพ)	229	96	289	95	0.00	0.00	0.94	1.56	11
24. ศรีนครินทร์	(กจ)	14,563	82	4,298	57	0.06	3.77	3.77	13.07	3,187
25. วชิราลงกรณ์	(กจ)	5,275	60	2,263	39	0.00	1.05	17.20	17.05	3,585
26. ชุนต่านปราการชล	(นย)	94	42	90	41	0.00	0.00	0.44	0.21	130
27. คลองสิียด	(ฉช)	159	38	129	33	0.00	0.00	1.20	1.20	261
28. บางพระ	(ชบ)	72	62	60	57	0.12	0.02	0.36	0.38	45
29. หนองปลาไหล	(รย)	133	81	120	80	0.51	0.27	0.42	0.32	31
30. ประแสร์	(รย)	196	66	176	64	0.00	0.00	0.68	0.68	89
31. นฤปดินทรจินดา	(ปจ)	112	38	92	34	0.00	0.00	0.30	0.29	183
32. แก่งกระจาน	(พบ)	312	44	247	38	1.00	1.27	2.54	2.54	398
33. ปราณบุรี	(ปข)	245	63	228	61	0.40	0.64	1.31	1.32	146
34. รัชชประภา	(สฎ)	4,054	72	2,703	63	1.97	0.47	7.30	7.29	1,585
35. บางยาง	(ยล)	1,318	91	1,042	88	2.27	1.78	4.65	4.67	136
หมายเหตุ	ปริมาณน้ำที่มากกว่าหรือเท่ากับร้อยละ 80		ปริมาณน้ำที่น้อยกว่าหรือเท่ากับร้อยละ 30		%น้ำเก็บกัก / ปริมาณน้ำไหลเข้าอ่างฯ / ปริมาณน้ำระบาย สูงสุด					

จึงเรียนมาเพื่อโปรดทราบ

นายชยพล ธิติศักดิ์
อธิบดีกรมป้องกันและบรรเทาสาธารณภัย
ผู้อำนวยการกลาง