



รายงานสถานการณ์สาธารณภัย
กรมป้องกันและบรรเทาสาธารณภัย
(www.nirapai.com)



โทรสาร 0-2241-7450-6 สายด่วนนิรภัย 1784

ที่ของข่าว 662/2560

วันที่ 9 ตุลาคม 2560

(เวลา 18.00 น.)

1. สถานการณ์สาธารณภัย

1.1 สถานการณ์สำคัญ

****จ.ลพบุรี** เกิดฝนตกหนักทำให้น้ำไหลหลากในพื้นที่ 3 อ. 14 ต. 63 ม. ได้แก่ อ.หนองม่วง ต.หนองม่วง (ม.5,9) ต.ขอนแก่น (ม.1-12) ต.ยางโทน (ม.1,3,4,6) ต.ดงดินแดง (ม.2,4) อ.โคกสำโรง ต.ห้วยโป่ง (ม.5,6,7,8,10) ต.สะแกกราบ (ม.3,5,6,7,8,14) ต.วังขอนขว้าง (ม.1,3,4,6) ต.คลองเกตุ (ม.9) ต.ดงมะรุ้ม (ม.5,11,12) ต.โคกสำโรง (ม.1) ต.หนองแขม (ม.1) อ.บ้านหมี่ ต.ดงพลับ (ม.1-5) ต.บางกะพี้ (ม.1-7) ต.หินปัก (ม.1-10) ประชาชนได้รับผลกระทบ 2,828 ครัวเรือน 8,384 คน มีผู้เสียชีวิต 1 ราย (สาเหตุออกหาปลา ถูกน้ำพัด อ.โคกสำโรง) สนง.ปภ.จ. อำเภอบึงสามพัน พัฒนาการเคลื่อนที่ 16 กำลังพล 16 นาย น้ำดื่ม 2,400 ขวด สบ.ภ.นสศ. อปท. อบต.แม่ระมาด อปพร. อาสาสมัคร มูลนิธิ เข้าสำรวจความเสียหายและให้ความช่วยเหลือ **จังหวัดสามารถให้การช่วยเหลือได้**

****จ.กำแพงเพชร** วันที่ 8 ต.ค. 60 น้ำจากคลองแม่ระกา ล้นตลิ่งเข้าท่วมในพื้นที่ อ.พรานกระต่าย ต.วังควง (ม.6) ต.ท่าไม้ (ม.2,5,10,11) ประชาชนได้รับผลกระทบ 20 ครัวเรือน 56 คน สนง.ปภ.จ. ศบภ.มทบ.31 อำเภอบึงสามพัน อปท. อปพร. อาสาสมัคร มูลนิธิ เข้าให้สำรวจความเสียหายและให้การช่วยเหลือ **จังหวัดสามารถให้การช่วยเหลือได้**

1.2 อุทกภัย น้ำไหลหลาก และน้ำเอ่อล้นตลิ่ง จากอิทธิพลของลมมรสุมตะวันตกเฉียงใต้ หย่อมความกดอากาศต่ำ พายุโซนร้อน “ตาลัส” และพายุโซนร้อน “เซินกา” ตั้งแต่วันที่ 5 ก.ค.- 15 ส.ค. 60 ในพื้นที่ 44 จังหวัด (นครสวรรค์ ชัยนาท จันทบุรี เพชรบูรณ์ น่าน พระนครศรีอยุธยา อุทัยธานี กำแพงเพชร เชียงราย เชียงใหม่ อ่างทอง ตราด ระนอง ชัยภูมิ พิจิตร อุตรดิตถ์ พะเยา นนทบุรี พิษณุโลก สระบุรี เลย อุบลราชธานี ขอนแก่น มหาสารคาม แพร่ แม่ฮ่องสอน ประจวบคีรีขันธ์ ศรีสะเกษ นครราชสีมา ลพบุรี ลำปาง กาฬสินธุ์ บุรีรัมย์ สกลนคร สุโขทัย มุกดาหาร ชุมพร อำนาจเจริญ ร้อยเอ็ด อุตรดิตถ์ ยโสธร หนองคาย นครพนม สุรินทร์) 302 อำเภอ 1,724 ตำบล 14,105 หมู่บ้าน 43 ชุมชน ประชาชนได้รับผลกระทบ 609,425 ครัวเรือน 1,898,322 คน สถานการณ์คลี่คลายแล้ว 43 จังหวัด **ปัจจุบันยังคงมีสถานการณ์ 1 จ.** (อุบลราชธานี) 2 อ. 2 ทต. 1 ต. 19 ม. ประชาชนได้รับผลกระทบ 64 ครัวเรือน 906 คน

การให้ความช่วยเหลือระยะเร่งด่วน

- ด้านชีวิต มีผู้เสียชีวิต 44 ราย (สกลนคร 11 ราย ศรีสะเกษ 6 ราย ร้อยเอ็ด 6 ราย มหาสารคาม 5 ราย นครพนม 4 ราย อุตรดิตถ์ 3 ราย อุบลราชธานี 3 ราย มุกดาหาร 2 ราย ขอนแก่น 2 ราย พระนครศรีอยุธยา 2 ราย) ได้ให้ความช่วยเหลือแล้ว 44 ราย

- ด้านที่อยู่อาศัย

ความเสียหายด้านที่พักอาศัย (หลัง)						รวมเสียหาย	เข้าดำเนินการช่วยเหลือทั้งสิ้น	อยู่ระหว่างดำเนินการ
เสียหายทั้งหมด			เสียหายบางส่วน					
จำนวน	เข้าดำเนินการช่วยเหลือ	คงเหลือ	จำนวน	เข้าดำเนินการช่วยเหลือ	คงเหลือ			
20	20	0	5,060	4,618	442	5,080	4,638	442

หมายเหตุ :

1. ความเสียหายด้านที่พังกาศัย รวมทั้งสิ้น 5,080 หลัง แบ่งเป็น เสียหายบางส่วน 5,060 หลัง เสียหายทั้งหลัง 20 หลัง
2. ความเสียหายด้านที่พังกาศัย รวมทั้งสิ้น 5,080 หลัง เข้าดำเนินการช่วยเหลือแล้ว 4,638 หลัง คิดเป็นร้อยละ 91.30 อยู่ระหว่างดำเนินการ 442 หลัง คิดเป็นร้อยละ 8.7 (คงเหลือระหว่างดำเนินการโดยเฉพาะ จ.สกลนคร 1 จังหวัด 442 หลัง)

2.1 ที่อยู่อาศัยเสียหายบางส่วน จำนวน 5,060 หลัง เข้าดำเนินการแล้ว 4,618 หลัง คิดเป็นร้อยละ 91.67 อยู่ระหว่างดำเนินการ 442 หลัง คิดเป็นร้อยละ 8.33

2.2 ที่อยู่อาศัยเสียหายทั้งหลัง จำนวน 20 หลัง เข้าดำเนินการแล้ว 20 หลัง คิดเป็นร้อยละ 100 โดยให้ความช่วยเหลือจากเงินงบประมาณขององค์กรปกครองส่วนท้องถิ่น เงินอุดหนุนราชการตามระเบียบกระทรวงการคลัง เงินบริจาค และเงินกองทุนช่วยเหลือผู้ประสบภัย สำนักงานปลัดสำนักนายกรัฐมนตรี โดยสำหรับบ้านเรือนที่เสียหายทั้งหลังของจังหวัดร้อยเอ็ด ได้นำบ้านน็อคดาวน์ไปให้ราษฎรพังกาศัยระหว่างการซ่อม/สร้าง โดยทีมประชารัฐ ซึ่งจะแล้วเสร็จภายในเดือนตุลาคม 2560

- **ด้านการเกษตร** (ข้อมูล : ศูนย์ติดตามและแก้ไขปัญหาภัยพิบัติด้านการเกษตร กระทรวงเกษตรและสหกรณ์ วันที่ 6 ต.ค. 60 เวลา 18.00 น.)

ด้านพืช สำรวจพบความเสียหายแล้ว เกษตรกร 386,142 ราย พื้นที่ 2,986,000 ไร่ ช่วยเหลือเกษตรกรตามระเบียบกระทรวงการคลังแล้ว 25 จังหวัด 77 อำเภอ เกษตรกร 30,005 ราย พื้นที่ 197,859 ไร่

ด้านประมง สำรวจพบความเสียหายแล้ว เกษตรกร 13,669 ราย พื้นที่บ่อปลา 12,782 ไร่ ช่วยเหลือเกษตรกรตามระเบียบกระทรวงการคลังแล้ว 23 จังหวัด 75 อำเภอ เกษตรกร 6,054 ราย พื้นที่ 4,891 ไร่

ด้านปศุสัตว์ สำรวจพบความเสียหายแล้ว เกษตรกร 1,423 ราย สัตว์ตาย/สูญหาย 53,760 ตัว ช่วยเหลือเกษตรกรตามระเบียบกระทรวงการคลังแล้ว 12 จังหวัด 19 อำเภอ เกษตรกร 938 ราย สัตว์ตาย/สูญหาย 38,482 ตัว แปลงหญ้า 23 ไร่

2. สิ่งของพระราชทานช่วยเหลือผู้ประสบอุทกภัย

มูลนิธิราชประชานุเคราะห์ในพระบรมราชูปถัมภ์ โดย นายกองเอก วิลาศ รุจิวิวัฒน์พงศ์ กรรมการบริหาร และประธานฝ่ายบรรเทาทุกข์ พร้อมคณะฯ จากส่วนกลางเดินทางไปมอบเครื่องอุปโภค บริโภค แก่ราษฎรผู้ประสบอุทกภัยในพื้นที่ จ.พิจิตร ระหว่างวันที่ 12 - 14 ต.ค.60 ดังนี้

จังหวัดพิจิตร

- วันที่ 12 ต.ค.60 มอบเครื่องอุปโภค บริโภคแก่ผู้ประสบอุทกภัย ณ หอประชุมที่ว่าการ อ.บางมูลนาก จำนวน 1,000 ครอบครัว และ ณ หอประชุมวิทยาลัยเกษตรและเทคโนโลยีพิจิตร อ.สามง่าม จำนวน 1,900 ครอบครัว (อ.สามง่าม 1,300 ครอบครัว อ.วชิรบำรุงมี 50 ครอบครัว อ.สากเหล็ก 550 ครอบครัว)

- วันที่ 13 ต.ค.60 มอบเครื่องอุปโภค บริโภคแก่ผู้ประสบอุทกภัย ณ หอประชุมที่ว่าการ อ.โพธิ์ประทับช้าง จำนวน 1,700 ครอบครัว (อ.เมืองฯ 700 ครอบครัว อ.โพธิ์ประทับช้าง 1,000 ครอบครัว) และ ณ ศาลาการเปรียญ วัดคุณพุ่ม ต.บางลาย อ.บึงนาราง จำนวน 1,400 ครอบครัว

- วันที่ 14 ต.ค.60 มอบเครื่องอุปโภค บริโภคแก่ผู้ประสบอุทกภัย ณ หอประชุมที่ว่าการ อ.โพทะเล จำนวน 1,000 ครอบครัว และ ณ หอประชุมโรงเรียนตะพานหิน อ.ตะพานหิน จำนวน 1,000 ครอบครัว

3. สภาวะอากาศ สภาพน้ำในอ่างเก็บน้ำ และน้ำท่า

3.1 ประกาศ กรมอุตุนิยมวิทยา ฉบับที่ 5 (444/2017) เรื่อง ฝนตกหนักบริเวณประเทศไทย (มีผลกระทบถึงวันที่ 11 ตุลาคม 2560) ประจำวันที่ 9 ต.ค. 60 เวลา 17.00 น.

ในช่วงวันที่ 9-11 ต.ค. 60 ประเทศไทยมีฝนตกชุกหนาแน่น กับมีฝนตกหนักถึงหนักมากบางพื้นที่และมีลมกระโชกแรงบริเวณภาคเหนือ ภาคตะวันออกเฉียงเหนือ ภาคกลาง ภาคตะวันออก ภาคใต้ฝั่งตะวันตก รวมทั้งกรุงเทพมหานครและปริมณฑล ขอให้ประชาชนบริเวณดังกล่าวระวังอันตรายจากฝนที่ตกหนักและฝนที่ตกสะสม อาจทำให้เกิดน้ำท่วมฉับพลัน น้ำป่าไหลหลาก และน้ำท่วมขังในที่ราบลุ่มไว้ด้วย

ทั้งนี้เนื่องจากพายุดีเปรสชันที่ปกคลุมบริเวณทะเลจีนใต้ตอนกลาง มีแนวโน้มจะเคลื่อนเข้าปกคลุมประเทศเวียดนามตอนกลางในวันพรุ่งนี้ (10 ต.ค.60) และจะอ่อนกำลังลงเป็นหย่อมความกดอากาศต่ำก่อนจะเคลื่อนเข้าปกคลุมประเทศลาว ภาคตะวันออกเฉียงเหนือตอนบน และภาคเหนือของประเทศไทย ตามลำดับ ส่งผลให้ประเทศไทยมีฝนตกชุกหนาแน่น กับมีฝนตกหนักถึงหนักมากบางแห่งและมีลมกระโชกแรงเกิดขึ้นได้ สำหรับมรสุมตะวันตกเฉียงใต้ยังคงพัดปกคลุมทะเลอันดามันและภาคใต้ ทำให้ภาคใต้ฝั่งตะวันตกมีฝนตกหนักบางแห่ง

คาดว่าพื้นที่ที่ได้รับผลกระทบจากสภาวะอากาศตามภาคต่าง ๆ มีดังนี้

ในวันที่ 9 ตุลาคม 2560

ภาคตะวันออกเฉียงเหนือ บริเวณจังหวัดหนองคาย บึงกาฬ สกลนคร นครพนม กาฬสินธุ์ และมุกดาหาร

ในวันที่ 10 ตุลาคม 2560

ภาคเหนือ บริเวณจังหวัดแม่ฮ่องสอน เชียงใหม่ เชียงราย ลำพูน ลำปาง พะเยา น่าน แพร่ อุตรดิตถ์ สุโขทัย พิษณุโลก พิจิตร เพชรบูรณ์ กำแพงเพชร และตาก

ภาคตะวันออกเฉียงเหนือ บริเวณจังหวัดเลย หนองบัวลำภู อุดรธานี หนองคาย บึงกาฬ สกลนคร ขอนแก่น ชัยภูมิ นครราชสีมา บุรีรัมย์ สุรินทร์ ศรีสะเกษ และอุบลราชธานี

ภาคกลาง บริเวณจังหวัดนครสวรรค์ ชัยนาท อุทัยธานี ลพบุรี สระบุรี กาญจนบุรี สุพรรณบุรี นครปฐม และราชบุรี กรุงเทพมหานครและปริมณฑล

ภาคตะวันออก บริเวณจังหวัดฉะเชิงเทรา นครนายก ปราจีนบุรี สระแก้ว ชลบุรี ระยอง จันทบุรี และตราด

ภาคใต้ บริเวณจังหวัดระนอง พังงา ภูเก็ต กระบี่ ตรัง และสตูล

ในวันที่ 11 ตุลาคม 2560

ภาคเหนือ บริเวณจังหวัดแม่ฮ่องสอน เชียงใหม่ เชียงราย ลำพูน ลำปาง อุตรดิตถ์ สุโขทัย กำแพงเพชร และตาก

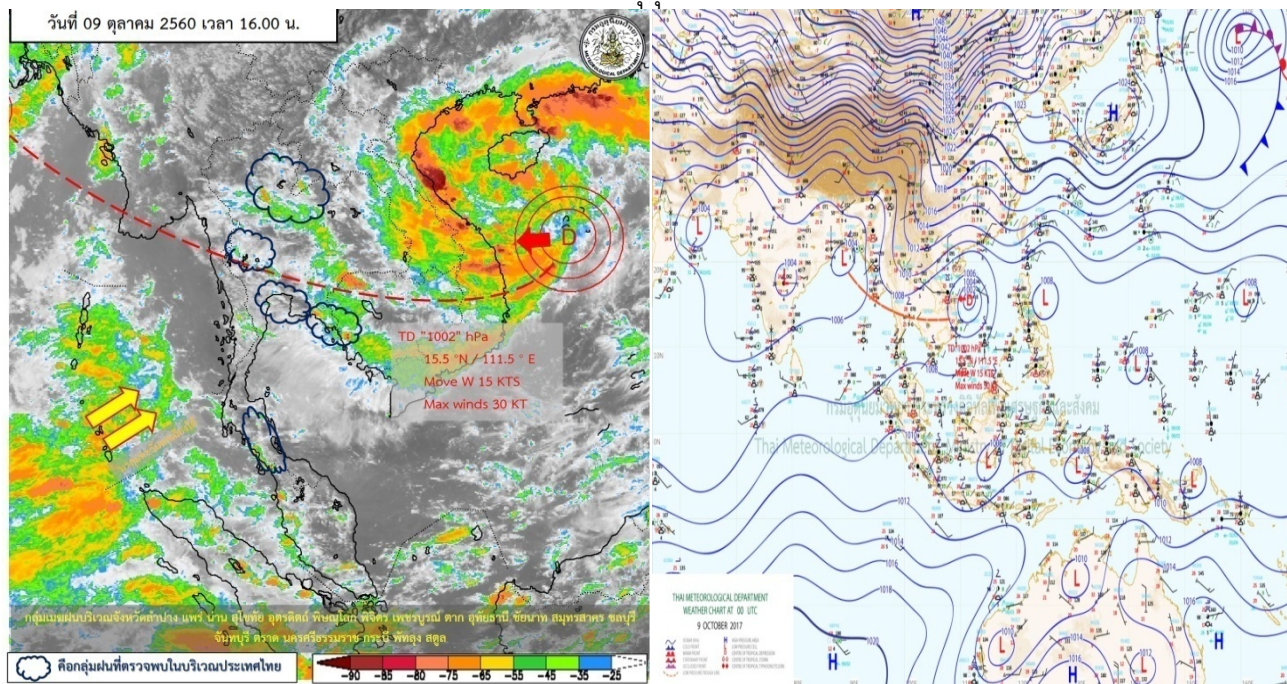
ภาคตะวันออกเฉียงเหนือ บริเวณจังหวัดเลย ขอนแก่น ชัยภูมิ และนครราชสีมา

ภาคกลาง บริเวณจังหวัดนครสวรรค์ ลพบุรี ชัยนาท อุทัยธานี กาญจนบุรี สุพรรณบุรี และราชบุรี

ภาคตะวันออก บริเวณจังหวัดจันทบุรี และตราด

ภาคใต้ บริเวณจังหวัดระนอง พังงา และภูเก็ต

จึงขอให้ประชาชนติดตามประกาศจากกรมอุตุนิยมวิทยาอย่างใกล้ชิดในระยะนี้



3.2 ข้อมูลอุณหภูมิรายภาค (ข้อมูลกรมอุตุนิยมวิทยา ณ วันที่ 9 ต.ค. 60)

ภาค	อุณหภูมิต่ำสุด (°C)	จังหวัด	อุณหภูมิสูงสุด (°C)	จังหวัด
เหนือ	21.8	ตาก	34.2	ตาก
ตะวันออกเฉียงเหนือ	22.9	นครราชสีมา	33.8	หนองคาย
กลาง	23.5	กาญจนบุรี	34.5	พระนครศรีอยุธยา
ตะวันออก	23.4	ตราด	35.0	ชลบุรี
ใต้	20.2	กระบี่	35.9	ภูเก็ต
กรุงเทพมหานคร/ปริมณฑล	25.0	ปทุมธานี	35.3	ปทุมธานี

*** อุณหภูมิต่ำสุด 12.9 องศาเซลเซียส (กัวแม่ปาน ดอยอินทนนท์ อ.จอมทอง จ.เชียงใหม่)

3.3 ข้อมูลปริมาณน้ำฝนอัตโนมัติ เวลา 16.00 น. วันที่ 8 ต.ค. 60 ถึง เวลา 16.00 น. วันที่ 9 ต.ค. 60

ที่	จังหวัด	สถานีวัด	อำเภอ/เขต	ปริมาณฝน
1	นครสวรรค์ (สสนก.)	ต.เก้าเลี้ยว	เก้าเลี้ยว	81.6 มม.
2	สงขลา (สสนก.)	ต.ฉลุง	หาดใหญ่	58.0 มม.
3	กาญจนบุรี (สสนก.)	ต.หนองปรือ	หนองปรือ	53.5 มม.
4	พังงา (สสนก.)	ต.นบปริง	เมืองฯ	53.5 มม.
5	เชียงราย (สสนก.)	ต.เวียงพางคำ	แม่สาย	50.6 มม.
6	น่าน (สสนก.)	ต.จอมจันทร์	เวียงสา	44.0 มม.

3.4 สภาพน้ำในอ่างเก็บน้ำ (ข้อมูลกรมชลประทาน ณ วันที่ 9 ต.ค. 60)

ปริมาณน้ำในอ่างฯ 55,132 ล้าน ลบ.ม. คิดเป็นร้อยละ 78 (ปริมาณน้ำใช้การได้ 31,605 ล้าน ลบ.ม. คิดเป็นร้อยละ 67) ปริมาณน้ำในอ่างฯ เทียบกับปี 2559 (45,768 ล้าน ลบ.ม.คิดเป็นร้อยละ 65) **มากกว่าปี 2559 จำนวน 9,364 ล้าน ลบ.ม.** ปริมาณน้ำไหลลงอ่างฯ จำนวน 542.27 ล้าน ลบ.ม. ปริมาณน้ำระบายจำนวน 125.54 ล้าน ลบ.ม. (**น้ำไหลลงอ่างฯ มากกว่าน้ำระบาย 416.73 ล้าน ลบ.ม.**) สามารถรับน้ำได้อีก 15,625 ล้าน ลบ.ม.

สภาพน้ำในอ่างเก็บน้ำขนาดใหญ่ จำนวน 34 อ่าง

อ่างเก็บน้ำ		ปริมาณน้ำในอ่างฯ		ปริมาณน้ำใช้การได้		ปริมาณน้ำไหลลงอ่างฯ		ปริมาณน้ำระบาย		ปริมาณน้ำรับได้อีก (ล้าน ม ³)
		ปริมาตร (ล้าน ม ³)	% น้ำเก็บกัก	ปริมาตร (ล้าน ม ³)	% น้ำใช้การ	วันนี้ (ล้าน ม ³)	เมื่อวาน (ล้าน ม ³)	วันนี้ (ล้าน ม ³)	เมื่อวาน (ล้าน ม ³)	
1. ภูมิพล	(ตก)	8,745	65	4,945	51	111.94	126.03	0.00	0.00	4,717
2. สิริกิติ์	(อต)	7,784	82	4,934	74	33.64	31.23	0.00	0.00	1,726
3. แม่จัดสมบูรณ์ชล	(ขม)	210	79	198	78	2.37	2.15	0.21	0.25	95
4. แม่ทองสุคนธ์	(ขม)	100	38	86	35	1.79	1.14	0.04	0.06	163
5. กิวลม	(ลป)	91	86	87	85	8.34	9.11	9.79	9.61	15
6. กิวคอบมา	(ลป)	181	107	175	107	8.58	4.11	3.87	3.85	0
7. แควน้อยบำรุงแดน	(พล)	952	101	909	101	24.49	23.86	14.69	14.69	0
8. ห้วยหลวง	(อด)	128	94	121	94	2.31	2.96	0.26	0.22	8
9. น้ำอูน	(สน)	546	105	501	105	0.44	2.39	2.65	2.90	0
10. น้ำพุง	(สน)	166	101	158	101	0.34	0.88	0.67	0.79	0
11. จุฬารักษ์	(ขย)	163	99	126	99	8.13	3.83	1.04	1.04	1
12. อุบลรัตน์	(ขก)	2,368	97	1,787	97	140.88	116.11	28.76	25.32	63
13. ลำปาว	(กส)	1,731	87	1,631	87	13.89	14.50	8.29	8.90	249
14. ลำตะคอง	(นม)	154	49	132	45	1.78	1.98	0.00	0.00	160
15. ลำพระเพลิง	(นม)	125	80	123	80	1.91	3.10	0.69	0.69	30
16. มูลบन	(นม)	106	75	99	74	1.28	0.90	0.42	0.42	35
17. ลำแซะ	(นม)	188	68	181	67	1.80	1.32	0.70	0.70	87
18. ลำนางรอง	(บร)	76	63	73	62	1.28	0.00	0.00	0.00	45
19. สิรินคร	(อบ)	1,611	82	779	69	11.07	11.03	0.00	0.00	355
20. ป่าสักชลสิทธิ์	(ลป)	864	90	861	90	43.03	48.28	25.06	25.07	96
21. ทับเสลา	(อน)	147	92	130	91	4.35	4.75	0.00	0.00	13
22. กระเสียว	(สพ)	233	97	193	96	10.78	6.67	0.10	0.10	8
23. ศรีนครินทร์	(กจ)	14,741	83	4,476	60	53.27	58.07	2.94	2.97	3,004
24. วชิราลงกรณ์	(กจ)	6,728	76	3,716	64	22.52	25.81	5.05	5.06	2,132
25. ขุนด่านปราการชล	(นย)	190	85	186	85	1.68	4.31	0.10	0.10	34
26. คลองสิียด	(ฉข)	242	58	212	54	2.75	4.27	0.00	0.00	181

อ่างเก็บน้ำ		ปริมาณน้ำในอ่างฯ		ปริมาณน้ำใช้การได้		ปริมาณน้ำไหลลงอ่างฯ		ปริมาณน้ำระบาย		ปริมาณน้ำรับได้อีก (ล้าน ม ³)
		ปริมาตร (ล้าน ม ³)	% น้ำเก็บกัก	ปริมาตร (ล้าน ม ³)	% น้ำใช้การ	วันนี้ (ล้าน ม ³)	เมื่อวาน (ล้าน ม ³)	วันนี้ (ล้าน ม ³)	เมื่อวาน (ล้าน ม ³)	
27. บางพระ	(ขบ)	111	95	99	94	0.72	2.26	0.30	0.30	6
28. หนองปลาไหล	(รย)	161	99	148	98	2.39	1.57	0.34	0.34	2
29. ประแสร์	(รย)	282	96	262	95	2.84	3.86	0.06	0.06	13
30. นฤปดินทรจินดา	(ปจ)	191	65	172	62	2.05	2.05	0.00	0.00	104
31. แก่งกระจาน	(พบ)	349	49	284	44	2.59	3.48	0.46	0.46	361
32. ปราณบุรี	(ปข)	222	57	204	55	2.46	1.75	0.54	0.54	169
33. รัชชประภา	(สฎ)	4,408	78	3,057	71	7.03	12.19	5.08	11.81	1,231
34. บางกลาง	(ยล)	839	58	563	48	7.55	9.93	13.42	13.42	615
หมายเหตุ	ปริมาณน้ำที่มากกว่าหรือเท่ากับร้อยละ 80		ปริมาณน้ำที่น้อยกว่าหรือเท่ากับร้อยละ 30		%น้ำเก็บกัก / ปริมาณน้ำไหลเข้าอ่างฯ / ปริมาณน้ำระบาย สูงสุด					

3.5 สถานการณ์น้ำ

- สถานการณ์น้ำในกลุ่มน้ำยม (ข้อมูล : ศูนย์อุทกวิทยาชลประทานภาคเหนือตอนล่าง วันที่ 9 ต.ค. 60 เวลา 16.00 น.)

- สถานี (Y.37) อ.วังชัน จ.แพร่ ระดับตลิ่ง 11.00 ม. ระดับน้ำ 5.96 ม. **ต่ำกว่าตลิ่ง 5.04 ม.** ความจุ 1,500 ลบ.ม./วินาที ปริมาณน้ำระบาย 448 ลบ.ม./วินาที (เมื่อวาน 507 ลบ.ม./วินาที)
- สถานี Y.14) อ.ศรีสัชชนาลัย จ.สุโขทัย ระดับตลิ่ง 11.35 ม. ระดับน้ำ 5.25 ม. **ต่ำกว่าตลิ่ง 6.10 ม.** ความจุ 1,767 ลบ.ม./วินาที ปริมาณน้ำระบาย 463 ลบ.ม./วินาที (เมื่อวาน 513 ลบ.ม./วินาที)
- สถานี Y.4) อ.เมืองฯ จ.สุโขทัย ระดับตลิ่ง 7.40 ม. ระดับน้ำ 5.85 ม. **ต่ำกว่าตลิ่ง 1.55 ม.** ความจุ 565 ลบ.ม./วินาที ปริมาณน้ำระบาย 311 ลบ.ม./วินาที (เมื่อวาน 454 ลบ.ม./วินาที)

- สถานการณ์น้ำในกลุ่มน้ำเจ้าพระยา (ข้อมูล : ศูนย์อุทกวิทยาชลประทานภาคกลาง วันที่ 9 ต.ค. 60 เวลา 16.00 น.)

- เขื่อนเจ้าพระยา สถานี (C.13) อ.สรรพยา จ.ชัยนาท ปริมาณน้ำไหลผ่าน 2,000 ลบ.ม./วินาที (เมื่อวาน 1,894 ลบ.ม./วินาที) ระดับน้ำเหนือเขื่อน 16.80 ม.รทก. (เมื่อวาน 16.78 ม.รทก.)
- สถานี (C.3) บางพุทธรา อ.เมือง จ.สิงห์บุรี ระดับตลิ่ง 11.70 ม. ระดับน้ำ 11.79 ม. **สูงกว่าตลิ่ง 0.09 ม.**
- สถานี (C.7A) บ้านบางแก้ว อ.เมือง จ.อ่างทอง ระดับตลิ่ง 9.32 ม. ระดับน้ำ 8.16 ม. **ต่ำกว่าตลิ่ง 1.16 ม.**
- สถานี (C.36) บ้านบางหลวงโคต อ.บางบาล จ.พระนครศรีอยุธยา ระดับตลิ่ง 4.00 ม. ระดับน้ำ 5.82 ม. **สูงกว่าตลิ่ง 1.82 ม.**
- สถานี (C.37) บ้านบางบาล อ.บางบาล จ.พระนครศรีอยุธยา ระดับตลิ่ง 3.80 ม. ระดับน้ำ 4.81 ม. **สูงกว่าตลิ่ง 1.01 ม.**

4. แจ้งเตือน

กองอำนวยการป้องกันและบรรเทาสาธารณภัยกลาง (กอปภ.ก.) ได้ติดตามสภาวะอากาศ สถานการณ์น้ำ และพิจารณาปัจจัยเสี่ยงต่างๆ เชิงพื้นที่ จากข้อมูลของหน่วยงานที่เกี่ยวข้อง กอปรกับประกาศ กรมอุตุนิยมวิทยา เรื่อง ฝนตกหนักบริเวณประเทศไทย เนื่องจากร่องมรสุม และหย่อมความกดอากาศต่ำ จะส่งผลให้มีฝนเพิ่มมากขึ้น และมีฝนตกหนักถึงหนักมากในบางพื้นที่ ภาคเหนือ ภาคตะวันออกเฉียงเหนือ ภาคกลาง ภาคตะวันออก ภาคใต้ ซึ่งอาจส่งผลให้เกิดน้ำท่วมฉับพลัน น้ำล้นตลิ่ง น้ำป่าไหลหลาก ดินถล่ม และน้ำท่วมขังเนื่องจากการระบายไม่ทัน ในช่วงวันที่ 9-11 ต.ค.60

เพื่อเป็นการเตรียมความพร้อมรับสถานการณ์ จึงขอให้จังหวัดดำเนินการ ดังนี้

- วิเคราะห์ และประเมินสถานการณ์จากปัจจัย ปริมาณน้ำฝน น้ำท่า ศักยภาพการอุ้มน้ำของดิน และน้ำทะเลหนุน อย่างไรก็ตามจากหน่วยงานต่างๆ ที่เกี่ยวข้อง รวมทั้งข้อเท็จจริงในพื้นที่ หากมีข้อบ่งชี้ที่จะเกิดสาธารณภัย (อุทกภัย ดินโคลนถล่ม น้ำป่าไหลหลาก และวาตภัย) ขอให้แจ้งเตือนประชาชนในพื้นที่เสี่ยง บริเวณที่ลาดชันเชิงเขา ที่ลุ่มต่ำริมลำน้ำ ที่ลุ่มต่ำ พื้นที่นอกคันกั้นน้ำ พื้นที่ริมชายฝั่งทะเล รวมทั้งบริเวณที่เคยเกิดสาธารณภัยซ้ำซาก เตรียมความพร้อมรับมือ/การปฏิบัติตนเมื่อเกิดสาธารณภัย ทั้งในกรณีที่สามารถอาศัยอยู่ในบ้านเรือนได้และกรณีที่ต้องอพยพออกจากพื้นที่

- กำชับหน่วยงานด้านป้องกันและบรรเทาสาธารณภัยในพื้นที่ เฝ้าระวัง ติดตามสถานการณ์ข้อมูลข่าวสารของทางราชการและหน่วยงานที่เกี่ยวข้องอย่างใกล้ชิด ตลอด 24 ชั่วโมง โดยเฉพาะพื้นที่ที่น้ำจากตอนบนไหลผ่าน (น้ำเหนือ) และมีฝนตกสะสม รวมทั้งพื้นที่ที่มีน้ำทะเลหนุนสูงในช่วงเวลานี้ พร้อมทั้งประสานการปฏิบัติกับหน่วยงานที่เกี่ยวข้องในพื้นที่ (อาทิเช่น ทหาร ตำรวจ หน่วยงานชลประทาน สถาบันการศึกษา มูลนิธิ อาสาสมัคร ฯลฯ) เตรียมความพร้อมกำลังพล วัสดุ อุปกรณ์ เครื่องจักร และยานพาหนะ ให้พร้อมปฏิบัติงาน อำนวยความสะดวก และให้ความช่วยเหลือประชาชน ตลอด 24 ชั่วโมง

- ปฏิบัติตามแผนเผชิญเหตุ ป้องกันและบรรเทาสาธารณภัยจังหวัด และหนังสือ บกปภ.ช.ด่วนที่สุด ที่ มท 0622 (บกปภ.ช.)/ว249 ลงวันที่ 19 พฤษภาคม 2560 และหนังสือสั่งการที่เกี่ยวข้อง

5. การบริหารจัดการน้ำ

5.1 กลุ่มน้ำยม (จ.สุโขทัย)

กองอำนวยการป้องกันและบรรเทาสาธารณภัยกลาง (กอปภ.ก.) ได้รับการประสานจากกรมชลประทาน เนื่องจากมีฝนตกหนักในพื้นที่ลุ่มน้ำยม บริเวณ อ.วังชิ้น จ.แพร่ ส่งผลให้เกิดน้ำไหลลงสู่แม่น้ำยมไหลผ่านสถานีวัดน้ำ อ.วังชิ้น จ.แพร่ ประกอบกับมีปริมาณน้ำจากลำน้ำสาขาไหลมาสมทบ ทำให้น้ำในแม่น้ำยมมีปริมาณเพิ่มขึ้น โดยคาดการณ์ว่าน้ำจะเดินทางถึงสถานีวัดน้ำ อ.ศรีสัชชนาลัย จ.สุโขทัย สูงสุดในวันที่ 6 ตุลาคม 2560 และจะไหลมาถึงประตูระบายน้ำบ้านหาดสะพานจันทร์ ในอัตราประมาณ 870 – 880 ลบ.ม./วินาที ของวันนี้เช่นกัน (6 ต.ค.60) ซึ่งกรมชลประทานจะบริหารจัดการน้ำเข้าสู่คลองหกบาทในอัตรา 250 ลบ.ม./วินาที และควบคุมน้ำผ่านตัวเมืองสุโขทัยไม่เกิน 550 ลบ.ม./วินาที จึงอาจส่งผลกระทบต่อในพื้นที่

5.2 กลุ่มน้ำเจ้าพระยา (จ.ชัยนาท จ.สิงห์บุรี จ.อ่างทอง)

กองอำนวยการป้องกันและบรรเทาสาธารณภัยกลาง (กอปภ.ก.) ได้รับการประสานจากกรมชลประทาน ว่าจำเป็นต้องเพิ่มปริมาณน้ำผ่านเขื่อนเจ้าพระยา มีปริมาณน้ำฝนตกกระจายในพื้นที่ตอนล่างและภาคกลางทำให้มีปริมาณน้ำท่าไหลมายังเขื่อนเจ้าพระยาเป็นจำนวนมาก จึงจำเป็นต้องเพิ่มการระบายน้ำผ่านเขื่อนเจ้าพระยาจากเดิม 1,500 ลบ.ม./วินาที เป็น 1,800 – 2,000 ลบ.ม./วินาที โดยจะค่อยๆทยอยเพิ่มการระบายน้ำตั้งแต่วันที่ 7 ตุลาคม 2560 และจะคงการระบายน้ำที่ 2,000 ลบ.ม./วินาที ต่อเนื่องประมาณ 1 สัปดาห์ (14 ต.ค.60) โดยปริมาณน้ำท้ายเขื่อนเจ้าพระยาที่เพิ่มขึ้นจะส่งผลให้ระดับน้ำท้ายเขื่อนเจ้าพระยาเพิ่มสูงขึ้นจากปัจจุบันบริเวณพื้นที่ลุ่มต่ำนอกคันกันน้ำคลองโพงผาง คลองบางบาล อ.บางบาล อ.เสนา แม่น้ำน้อย อ.ผักไห่ จ.พระนครศรีอยุธยา ประมาณ 0.50 – 1.00 เมตรกรมชลประทานได้ควบคุมการปิด – เปิด ประตูระบายน้ำคลองลัดโพธิ์ จังหวัดสมุทรปราการ ตามจังหวะการขึ้นลงของน้ำทะเลเพื่อเร่งระบายน้ำออกสู่ทะเลให้รวดเร็วยิ่งขึ้น

5.3 กลุ่มน้ำปราจีนบุรี (จ.ปราจีนบุรี)

กองอำนวยการป้องกันและบรรเทาสาธารณภัยกลาง (กอปภ.ก.) ได้รับการประสานจากกรมชลประทาน ว่าเนื่องจากอิทธิพลของร่องความกดอากาศต่ำบริเวณประเทศเวียดนามตอนกลางเคลื่อนที่เข้ามาตามแนวร่องมรสุม ทำให้เกิดฝนตกหนักในพื้นที่ จ.ปราจีนบุรี ทำให้มีปริมาณน้ำในแม่น้ำปราจีนบุรีที่ไหลผ่านสถานีวัดน้ำ อ.กบินทร์บุรี จ.ปราจีนบุรี ซึ่งส่งผลให้ระดับน้ำมีแนวโน้มสูงขึ้น และจะส่งผลกระทบต่อพื้นที่ลุ่มต่ำริมตลิ่งบริเวณชุมชนตลาดเก่ากบินทร์บุรี อ.กบินทร์บุรี จ.ปราจีนบุรี แต่ไม่ส่งผลกระทบต่อพื้นที่ในเขตเทศบาล อ.กบินทร์บุรี จ.ปราจีนบุรี ซึ่งปริมาณน้ำดังกล่าวจะไหลผ่านสถานีวัดน้ำ อ.ศรีมหาโพธิ์ และ สถานีวัดน้ำ อ.เมืองปราจีนบุรี จ.ปราจีนบุรี ตามลำดับ โดยคาดการณ์ว่าจะมีระดับน้ำสูงสุดในวันที่ 7 ตุลาคม 2560 ซึ่งระดับน้ำดังกล่าวไม่ส่งผลกระทบต่อพื้นที่ในเขตเทศบาล อ.ศรีมหาโพธิ์ และ อ.เมืองปราจีนบุรี

5.4 ลุ่มน้ำป่าสัก (จ.ลพบุรี จ.สระบุรี จ.พระนครศรีอยุธยา)

กองอำนวยการป้องกันและบรรเทาสาธารณภัยกลาง ได้รับการประสานจากกรมชลประทาน ว่าจะระบายน้ำจากเขื่อนป่าสักชลสิทธิ์ เนื่องจากมีฝนตกหนักโดยเฉพาะในพื้นที่จังหวัดเพชรบูรณ์ทำให้มีปริมาณน้ำท่าไหลมายังเขื่อนป่าสักชลสิทธิ์เป็นจำนวนมาก คิดเป็นร้อยละ 82 ของความจุที่ระดับเก็บกัก ซึ่งทำให้เหลือพื้นที่รองรับน้ำได้อีก 170 ล้าน ลบ.ม. จึงจำเป็นต้องเพิ่มการระบายน้ำผ่านเขื่อนป่าสักชลสิทธิ์ เพื่อให้มีพื้นที่รองรับน้ำที่จะไหลลงเขื่อนได้อย่างเหมาะสม โดยจะระบายน้ำในอัตราวันละ 290 ลบ.ม./วินาที ซึ่งเมื่อน้ำจำนวนนี้ไหลลงไปรวมกับปริมาณน้ำจากคลองชัยนาท-ป่าสักแล้ว จะควบคุมปริมาณน้ำไหลผ่านเขื่อนพระรามหกในอัตราไม่เกิน 500 ลบ.ม./วินาที ซึ่งจะส่งผลให้พื้นที่ริมแม่น้ำป่าสัก ตั้งแต่ท้ายเขื่อนพระรามหก อ.ท่าเรือ จ.พระนครศรีอยุธยา จนถึงจุดบรรจบแม่น้ำเจ้าพระยา อ.พระนครศรีอยุธยา จ.พระนครศรีอยุธยา มีระดับน้ำเพิ่มสูงขึ้นจากปัจจุบันประมาณ 0.80-1.20 เมตร

เพื่อเป็นการเตรียมความพร้อมรับสถานการณ์ ดังนี้

- ประสานกับสำนักงานชลประทาน โครงการชลประทานจังหวัด โครงการส่งน้ำและบำรุงรักษา หน่วยงานสังกัดกรมชลประทานอย่างใกล้ชิด เพื่อให้ได้รับทราบข้อมูลการระบายน้ำและผลกระทบที่จะเกิดขึ้นในพื้นที่ของจังหวัดโดยตรง

- ประชาสัมพันธ์สร้างการรับรู้ให้ประชาชนทราบแนวทางปฏิบัติของทางราชการ แนวทางปฏิบัติตนให้เกิดความปลอดภัย และช่องทางการขอรับความช่วยเหลือ รวมทั้งการติดตามข้อมูลข่าวสารจากทางราชการอย่างต่อเนื่อง

- จัดเตรียมทรัพยากร เครื่องจักรกลสาธารณภัยของหน่วยงานภาครัฐ ภาคเอกชน องค์กรปกครองส่วนท้องถิ่นและภาคประชาสังคม ที่มีหน้าที่ด้านการป้องกันและบรรเทาสาธารณภัย รวมถึงเจ้าหน้าที่ให้มีความพร้อมในการให้ความช่วยเหลือประชาชนตลอด 24 ชั่วโมง

- จัดเจ้าหน้าที่ตรวจสอบ และเสริมความมั่นคงของพนังกั้นน้ำ รวมทั้งเสริมความมั่นคง แนวป้องกัน โดยเฉพาะพื้นที่เศรษฐกิจสำคัญ ตลอดจนกำจัดสิ่งกีดขวางทางน้ำ ซึ่งอาจส่งผลกระทบต่อโครงสร้างพื้นฐาน ทั้งนี้ หากพิจารณาเห็นว่ามีความจำเป็นต้องอพยพประชาชนออกจากพื้นที่ ให้พิจารณาดำเนินการตามอำนาจหน้าที่ของผู้อำนวยการป้องกันและบรรเทาสาธารณภัยในแต่ละระดับ ตามพระราชบัญญัติป้องกันและบรรเทาสาธารณภัย พ.ศ. 2550

6. อุบัติเหตุ และอุบัติเหตุ

6.1 จ.นนทบุรี วันนี้ (9 ต.ค.60) เวลา 10.30 น. เกิดเหตุเครื่องอบผ้าภายในร้านละอองฟุ้งกอบริตระเบิด ลักษณะเป็นอาคารพาณิชย์ 5 ชั้น มี 10 คูหา ที่เกิดเหตุคูหาที่ 4 ห้องเลขที่ 15/25 บริเวณหมู่บ้านพงศ์ธรรมนิเวศร์ ซอยแจ้งวัฒนะ-ปากเกร็ด 32 ม.2 ต.บางตลาด อ.ปากเกร็ด **ส่งผลให้มีผู้บาดเจ็บ 7 ราย ไม่มีผู้เสียชีวิต** สนง.ปภ.จ. หน่วยบริการการแพทย์ฉุกเฉิน จนนท.ตร. อปพร. อาสาสมัคร มูลนิธิ เข้าให้การช่วยเหลือ และนำผู้ได้รับบาดเจ็บส่ง รพ.ชลประทาน ปากเกร็ด 4 ราย รพ.เวิลเมตติคอลลเซนส์เตอร์ 1 ราย รพ.มงกุฎวัฒนะ 2 ราย สาเหตุอยู่ระหว่างการสอบสวนของเจ้าหน้าที่

6.2 สถิติอุบัติเหตุทางถนน วันที่ 9 ต.ค. 60 (ข้อมูลจากบริษัทกลางคุ้มครองผู้ประสบภัยจากรถจำกัด)

ช่วงเวลา	ผู้เสียชีวิต	ผู้บาดเจ็บ	รวม
8 ต.ค.60	22	2,421	2,443
1 ต.ค.60 - ปัจจุบัน	343	21,836	22,179
1 ม.ค.60 - ปัจจุบัน	11,471	759,602	771,073

จึงเรียนมาเพื่อโปรดทราบ

นายชยพล ธิติศักดิ์
อธิบดีกรมป้องกันและบรรเทาสาธารณภัย
ผู้อำนวยการกลาง