



รายงานสถานการณ์สาธารณภัย
กรมป้องกันและบรรเทาสาธารณภัย กระทรวงมหาดไทย
 ศูนย์อำนวยการบรรเทาสาธารณภัย (ส่วนปฏิบัติการ) www.nirapai.com
โทรสาร 0-2241-7450-6 สายด่วนนิรภัย 1784



ที่ของข่าว 796/2560

วันที่ 7 ธันวาคม 2560

(เวลา 18.00 น.)

1. สถานการณ์สาธารณภัย

สถานการณ์อุทกภัยภาคใต้ จากอิทธิพลมรสุมตะวันออกเฉียงเหนือ ตั้งแต่วันที่ 25 พ.ย. - 7 ธ.ค. 60 ในพื้นที่ 11 จ. (ปัตตานี ยะลา สงขลา พัทลุง ตรัง สตูล ชุมพร นราธิวาส นครศรีธรรมราช สุราษฎร์ธานี กระบี่) 121 อ. 806 ต. 5,612 ม. ประชาชนได้รับผลกระทบ 493,539 ครั้วเรือน 1,595,485 คน เสียชีวิต 22 ราย (จ.สงขลา 7 ราย จ.ปัตตานี 5 ราย ตรัง 4 ราย จ.ยะลา 2 ราย นครศรีธรรมราช 2 ราย พัทลุง 2 ราย) **เพิ่มผู้เสียชีวิต 7 ราย (จ.สงขลา 4 ราย จ.ตรัง 2 ราย จ.พัทลุง 1 ราย)** ช่วยเหลือแล้ว 15 ราย อยู่ระหว่างดำเนินการให้ความช่วยเหลือ 7 ราย **ปัจจุบันคลี่คลายแล้ว 3 จังหวัด (จ.กระบี่ จ.สตูล จ.ยะลา) ยังคงมีสถานการณ์ 8 จ.** (ปัตตานี สงขลา พัทลุง ตรัง ชุมพร นราธิวาส นครศรีธรรมราช สุราษฎร์ธานี) 71 อ. 445 ต. 3,397 ม. ประชาชนได้รับผลกระทบ 341,726 ครั้วเรือน 1,071,203 คน **อพยพ 313 ครั้วเรือน 782 คน (จ.พัทลุง) ทั้งนี้ได้ประกาศเขตพื้นที่ประสบสาธารณภัยตามแผนการป้องกันและบรรเทาสาธารณภัยแห่งชาติ พ.ศ.2558 แล้ว 10 จังหวัด (ปัตตานี ยะลา สงขลา พัทลุง ตรัง สตูล นราธิวาส นครศรีธรรมราช สุราษฎร์ธานี ชุมพร) ดังนี้**

ลุ่มน้ำปัตตานี

1) **จ.ปัตตานี** วันที่ 25 พ.ย. 60 ต่อเนื่องถึงปัจจุบัน เกิดฝนตกหนักน้ำไหลหลากในพื้นที่ 12 อ. 115 ต. 630 ม. 39 ชุมชน ประชาชนได้รับผลกระทบ 30,519 ครั้วเรือน 120,937 คน **เสียชีวิต 5 ราย** (นายแวฮามะ เตาะสาตุ ด.ญ.ฮัยฟาห์ ปือแฉ ด.ช.มุฮัมมัดซูฟิยัน บินเจ๊ะมิ นายสุไลมาน บาหะ ด.ช.มุฮัมมัดริฎวาน มามู) ถนน 59 จุด สะพาน 1 แห่ง ฝาย 1 แห่ง บ่อปลา 615 บ่อ ปศุสัตว์ 1,119 ตัว วัด 8 แห่ง โรงเรียน 74 แห่ง พื้นที่การเกษตร 39,434 ไร่ **ปัจจุบันยังคงมีสถานการณ์ 2 อ. 20 ต. 93 ม.** ประชาชนได้รับผลกระทบ 23,494 ครั้วเรือน 88,415 คน ดังนี้

- **อ.หนองจิก** 11 ต. ได้แก่ ต.บางเขา ต.ท่ากำชำ ต.บุโละบูโย ต.คอลอตันหยง ต.บ่อทอง ต.ตุยง ต.ยาบี ต.ลิปะสะโง ต.ดอนรัก ต.เกาะเปาะ ต.ดาโต๊ะ

- **อ.เมืองฯ** 9 ต. ได้แก่ ต.ปะกาอะรัง ต.บาราเฮาะ ต.กะมียอ ต.ปุยุด ต.คลองมานิง ต.ตันหยงลุโล๊ะ ต.ตะลุโบะ ต.รูสะมิแล ต.บานา

การให้ความช่วยเหลือ สนง.ป.ก.จ. ศูนย์ ป.ก. เขต 12 สงขลา รถสูบน้ำระยะไกลสูบน้ำท่วมขัง 1 คัน สูบน้ำท่วมขังเขตพื้นที่ อ.เมือง ถูงยังชีพ 15,500 ถูง น้ำดื่ม 62,000 ขวด เรือท้องแบนพร้อมเครื่องยนต์ 3 ลำ เรือไฟเบอร์ 20 ลำ ศูนย์ ป.ก. เขต 16 ชัยนาท รถสูบน้ำระยะไกล 1 คัน ศบภ.ทบ. โดย มทบ.46 จนท.ตร. อำเภอโครงการชลประทานปัตตานี อปท. อส. อปพร. อาสาสมัคร มูลนิธิ สนับสนุน ข้าวราดปลาซาร์ดีน 9,120 กระป๋อง ข้าวกล่อง 2,603 กล่อง ถูงยังชีพ 12,804 ชุด น้ำดื่ม (60,956 ขวด 1,000 แกลลอน) ยาและเวชภัณฑ์ (273 ลัง 6,000 ชุด) เรือท้องแบน 5 ลำ เรือแม่กลอง 2 ลำ เรือไฟเบอร์ 7 ลำ เข้าสำรวจความเสียหายและให้การช่วยเหลือในการขนย้ายสิ่งของไว้ที่สูง และระบายน้ำโดยด่วน

สถานการณ์คลี่คลาย 10 อ. (โคกโพธิ์ ยะรัง ไม้แก่น สายบุรี ปะนาเระ แม่ลาน ทุ่งยางแดง ยะหริ่ง มายอ กะพ้อ) 92 ต. 528 ม.

ลุ่มน้ำทะเลสาบสงขลา

2) **จ.สงขลา** วันที่ 25 พ.ย. 60 ต่อเนื่องถึงปัจจุบัน เกิดฝนตกหนักน้ำไหลหลากในพื้นที่ 16 อ. 126 ต. 932 ม. 68 ชุมชน ประชาชนได้รับผลกระทบ 78,441 ครัวเรือน 216,002 คน **เสียชีวิต 7 ราย** (นายตนเต๊ะ เอียดหวัง นายมีชี อาแว ด.ช.มุฮัมหมัด ซากรีน แวฮุซัยน์ **นายสมัย บุญสุข นายเหิงิน สุกรักษ์ นายพิชัย สุขละเอียด น.ส.ธัญญารัตน์ ปานกั๋ง**) บ้านเรือน 2,623 หลัง (ทั้งหลัง 4 หลัง บางส่วน 2,615 หลัง) รถยนต์ 13 คัน เรือประมง 3 ลำ ถนน 1,015 จุด สะพาน 62 แห่ง ทำนบ 7 แห่ง ฝาย 12 แห่ง วัด/มัสยิด 50 แห่ง โรงเรียน 102 แห่ง โรงงาน 2 แห่ง สถานที่ราชการ 35 แห่ง ท่อระบายน้ำ 77 แห่ง อ่างเก็บน้ำ 1 แห่ง **ปัจจุบันยังคงมีสถานการณ์ 6 อ. 46 ต. 328 ม.** ประชาชนได้รับผลกระทบ 44,547 ครัวเรือน 125,398 คน ดังนี้

- **อ.สทิงพระ** 11 ต. ได้แก่ ต.บ่อแดง ต.ท่าหิน ต.คลองรี ต.คูซูด ต.ชุมพล ต.วัดจันทร์ ต.จะทิ้งพระ ต.สนามชัย ต.บ่อदान ต.กระดังงา ต.ดีหลวง

- **อ.ควนเนียง** 4 ต. ได้แก่ ต.บางเหรียง ต.รัตภูมิ ต.ห้วยลึก ต.ควนโส

- **อ.สิงหนคร** 11 ต. ได้แก่ ต.ทำนบ ต.ชะแล้ ต.รำแดง ต.ปากร่อ ต.บางเขียด ต.ป่าซาด ต.ชิงโค ต.ม่วงงาม ต.วัดขนุน ต.สทิงหม้อ ต.หัวเขา

- **อ.กระแสสินธุ์** 4 ต. ได้แก่ ต.กระแสสินธุ์ ต.โรง ต.เชิงแส ต.เกาะใหญ่

- **อ.บางกล่ำ** 4 ต. ได้แก่ ต.บางกล่ำ ต.แม่ทอม ต.บ้านหาร ต.ท่าช้าง

- **อ.ระโนด** 12 ต. ได้แก่ ต.บ้านขาว ต.ตะเคียน ต.บ้านใหม่ ต.ท่าบอน ต.แดนสงวน ต.ระวะ ต.บ่อครุ ต.พังยาง ต.วัดสน ต.ระโนด ต.คลองแดน ต.ปากแตระ

การให้ความช่วยเหลือ มูลนิธิเพื่อนพึ่ง (ภา) ยามยาก สภากาชาดไทย เปิดครัวประกอบอาหาร แจกจ่ายผู้ประสบอุทกภัย 3,085 คน (30 พ.ย. – 2 ธ.ค.60 พื้นที่ อ.เทพา 3 ต.เทพา สะกอม ปากบาง) สำนักงานบรรเทาทุกข์และประชานามัยพิทักษ์ สภากาชาดไทย โดยสถานีกาชาดสิรินธร (สถานีกาชาดที่ 12 ท่งสง) จ.นครศรีธรรมราช ร่วมกับกาชาดจังหวัดสงขลา นำชุดธารน้ำใจฯ พร้อมน้ำดื่ม 500 ชุด ในพื้นที่ อ.ระโนด จ.สงขลา (8 ธ.ค. 60) ศูนย์ ปภ.เขต 12 สงขลา สนับสนุนเครื่องสูบน้ำขนาด 14 นิ้ว อัตราการสูบน้ำ 28,000 ลิตร/นาที่/เครื่อง จำนวน 3 เครื่อง และรถสูบน้ำระยะไกล 3 หัวจ่าย มีอัตราการสูบน้ำ 54,000 ลิตร/นาที่ หัวจ่ายละ 18,000 ลิตร/นาที่ ติดตั้งบริเวณคลองปากแตระ อ.ระโนดจ.สงขลา เพื่อเร่งระบายน้ำลงสู่ทะเลอ่าวไทย รถสูบน้ำระยะไกล 1 คัน เรือ 94 ลำ ถูยงซีพ 30,538 ชุด น้ำดื่ม 72,300 ขวด สนง.ปภ.จ. สนับสนุน เรือท้องแบน 12 ลำ ถูยงซีพ 676 ชุด ข้าวกล่อง 3,238 กล่อง น้ำดื่ม 1,528 ขวด ยารักษาโรค 4,196 ชุด พร้อมเจ้าหน้าที่ดำเนินการสูบน้ำท่วมขังบริเวณเขตพื้นที่ อ.เทพา เขตพื้นที่ ทน.สงขลา เพื่อเร่งระบายน้ำลงสู่ทะเล และนำเรือกู้ภัยเคลื่อนที่เร็ว 2 ลำ ช่วยเหลือผู้ประสบภัยพื้นที่ อ.ระโนด อ.สทิงพระ ศบภ.ทบ. โดย พล.ร.5 จนท.ตร. จังหวัดสงขลา สนับสนุน เครื่องอุปโภค/บริโภค 47,439 ชุด ข้าวกล่อง 30,313 ชุด น้ำดื่ม 59,767 ขวด ยารักษาโรค 15,716 ชุด เรือท้องแบน 81 ลำ เครื่องสูบน้ำ 45 เครื่อง เครื่องผลักดันน้ำ 12 เครื่อง กระสอบทราย 11,255 กระสอบ เสื้อผ้า 8 ชุด ถนน 12 สาย โครงการชลประทานสงขลา ติดตั้งเครื่องสูบน้ำ 56 เครื่อง เครื่องผลักดันน้ำ 16 เครื่อง อำนวย อปท. อส. อปพร. อาสาสมัคร มูลนิธิ เข้าสำรวจความเสียหายและขนย้ายสิ่งของไว้ที่สูง

สถานการณ์คลี่คลาย 10 อ. (เทพา นาหม่อม หาดใหญ่ จะนะ สะบ้าย้อย รัตภูมิ นาทวี สะเดา คลองหอยโข่ง เมืองฯ) 80 ต. 604 ม.

3) **จ.พัทลุง** วันที่ 25 พ.ย. 60 ต่อเนื่องถึงปัจจุบัน เกิดฝนตกหนักน้ำไหลหลากในพื้นที่ 11 อ. 65 ต. 651 ม. 19 ชุมชนประชาชนได้รับผลกระทบ 135,282 ครัวเรือน 405,560 คน **เสียชีวิต 2 ราย** (นายนิพาส นิมแก้ว **นายประพันธ์ กล้าแข็ง**) **อพยพ 14 จุด 313 ครัวเรือน 782 คน** (อ.ควนขนุน 1 จุด 37 ครัวเรือน อ.เมืองฯ 3 จุด 54 ครัวเรือน อ.ปากพูน 4 จุด 156 ครัวเรือน อ.เขาชัยสน 6 จุด 69 ครัวเรือน) ถนน 262 จุด คอสะพาน 14 แห่ง ฝาย 7 แห่ง โรงเรียน 146 แห่ง วัด 124 แห่ง มัสยิด 19 แห่ง หน่วยบริการสาธารณสุข 1 แห่ง รพสต. 11 แห่ง สถานศึกษาปิดการเรียนการสอน 62 แห่ง (อ.เมือง 18 แห่ง อ.เขาชัยสน 8 แห่ง อ.ปากพะยูน 8 แห่ง อ.งหรา 7 แห่ง อ.ป่าพะยอม 1 แห่ง อ.ควนขนุน 3 แห่ง อ.ตะโหมด 7 แห่ง อ.ป่าบอน 6 แห่ง อ.บางแก้ว 4 แห่ง) ถนน 262 จุด คอสะพาน 14 แห่ง ฝาย 7 แห่ง ดังนี้

- **อ.เมืองฯ** 12 ต. ได้แก่ ต.เขาเจ็ยก ต.พญาขัน ต.ชัยบุรี ต.นาโหนด ต.นาท่อม ต.ท่ามิหรำ ต.โคกชะงาย ต.ปรางหมู๋ ต.ลำป่า ต.ตำนาค ต.ร่มเมือง ต.ท่าแค
- **อ.ควนขนุน** 12 ต. ได้แก่ ต.ชะมวง ต.ควนขนุน ต.ดอนทราย ต.พนางตุง ต.พนมวังค์ ต.นาขยาด ต.แพรกหา ต.ทะเลน้อย ต.แหลมโดนด ต.โดนดด้วน ต.บันแต ต.มะกอกเหนือ
- **อ.ศรีบรรพต** 2 ต. ได้แก่ ต.พะแพน ต.เขาย่า
- **อ.ศรีนครินทร์** 4 ต. ได้แก่ ต.ชุมพล ต.บ้านนา ต.ลำสินธุ์ ต.อ่างทอง
- **อ.งหรา** 5 ต. ได้แก่ ต.งหรา ต.คลองเฉลิม ต.ชะรัด ต.คลองทรายขาว ต.สมหวัง
- **อ.ปากพะยูน** 7 ต. ได้แก่ ต.ผาละมี ต.ปากพะยูน ต.เกาะนางคำ ต.เกาะหมาก ต.หารเทา ต.ดอนประตู ต.ดอนทราย
- **อ.ป่าพะยอม** 4 ต. ได้แก่ ต.ป่าพะยอม ต.บ้านพร้าว ต.เกาะเต่า ต.ลานข่อย
- **อ.ป่าบอน** 5 ต. ได้แก่ ต.ป่าบอน ต.วังใหม่ ต.ทุ่งนารี ต.โคกทราย ต.หนองธง
- **อ.เขาชัยสน** 5 ต. ได้แก่ ต.เขาชัยสน ต.โคกม่วง ต.ควนขนุน ต.หารโพธิ์ ต.จองถนน
- **อ.บางแก้ว** 3 ต. ได้แก่ ต.ท่ามะเดื่อ ต.โคกสัก ต.นาปะขอ
- **อ.ตะโหมด** 3 ต. ได้แก่ ต.ตะโหมด ต.คลองใหญ่ ต.แม่ขรี

การให้ความช่วยเหลือ ผวจ.พัทลุง พร้อมด้วย หัวหน้า สนง.ปภ.จ. นายอำเภอควนขนุน ลงพื้นที่เยี่ยมผู้ประสบอุทกภัย ที่ศูนย์ศิลปาชีพบ้านหัวป่าเขียว ต.ทะเลน้อย อ.ควนขนุน ศูนย์ ปภ. เขต 11 สุราษฎร์ธานี สนับสนุน ถูยั้งชีพ 1,500 ชุด เรือท้องแบน 10 ลำ รถขนย้ายผู้อพยพ 1 คัน รถ Transformer 1 คัน เครื่องสูบน้ำ 1 เครื่อง สนง.ปภ.จ. เครื่องสูบน้ำ 6 เครื่อง เรือท้องแบน 14 ลำ ศบภ.บก.ทท. โดย ศบภ.นพค.43 สนง.4 นทพ. จัดชุดบรรเทาสาธารณภัยเคลื่อนที่เร็ว 65 นาย รถยนต์บรรทุกทุกขนาดเล็ก 5 คัน รถยนต์บรรทุกทุกขนาดใหญ่ 4 คัน รถยนต์บรรทุกน้ำ 1 คัน รถคริวสนาม 5 คัน รถสุขาเคลื่อนที่ 1 คัน เรือท้องแบนพร้อมเครื่องยนต์ 2 ลำ เข้าให้การช่วยเหลือประชาชน โดยการแจกจ่ายถูยั้งชีพ 1,700 ถูย อาหารกล่อง 3,100 กล่อง น้ำดื่ม 2,000 ขวด และหญ้าแห้งอัดฟ่อน 300 ก้อน ศบภ.ทบ. โดย ศบภ.ช.พัน 401 , 402 และ ตชด.434 อำเภอ โครงการชลประทานพัทลุง สนับสนุน เครื่องสูบน้ำ 11 เครื่อง เครื่องผลักดันน้ำ 10 เครื่อง กรมทรัพยากรน้ำ เครื่องสูบน้ำ 5 เครื่อง กองตำรวจท่องเที่ยว ถูยั้งชีพ 100 ชุด ศูนย์วิจัยและพัฒนาอาหารสัตว์พัทลุง สนับสนุน หญ้าแห้ง 43,900 กก. หญ้าสด 34,800 กก. หญ้าหมัก 13,155 กก. อาหารผสมเสร็จ 500 กก. อปท. ถูยั้งชีพ 25,967 ชุด น้ำดื่ม 3,400 ขวด ข้าวกล่อง 50,000 กล่อง กระสอบทราย 46,976 ถูย เต็นท์ชั่วคราว 27 หลัง ศูนย์ควบคุมโรคติดต่อ มุ้ง 50 หลัง ยาชุด 5,000 ชุด ยาน้ำกัดเท้า 265 หลอด บ.ไทยเลปเวอเร็จ น้ำดื่ม 4,167 แพ็ค กระทรวงพาณิชย์ น้ำดื่ม 160 แพ็ค อส. อปพร. อาสาสมัคร มูลนิธิ ตรวจสอบความเสียหายและให้การช่วยเหลือในการขนย้ายสิ่งของไว้ที่สูง และระบายน้ำสู่ทะเลสาบสงขลา

ลุ่มน้ำภาคใต้ฝั่งตะวันตก

4) จ.ตรัง วันที่ 25 พ.ย. 60 ต่อเนื่องถึงปัจจุบัน เกิดฝนตกหนักน้ำไหลหลากในพื้นที่ 8 อ. 10 เขตเทศบาล 62 ต. 461 ม. 31 ชุมชน ประชาชนได้รับผลกระทบ 20,009 ครัวเรือน 78,894 คน **ผู้เสียชีวิต 4 ราย** (นางสุมาลี แคนยุกต์ นายอนุพล บุญไธยม **นายสมพล เพ็ชรหิน นายวรรัชิต บัวแดง**) สถานศึกษา 27 แห่ง วัด 29 แห่ง พื้นที่การเกษตร 337,592 ไร่ **ปัจจุบันยังคงมีสถานการณ์ 4 อ. 30 ต. 182 ม.** ประชาชนได้รับผลกระทบ 5,757 ครัวเรือน 25,129 คน ดังนี้

- **อ.เมืองฯ** 13 ต. ได้แก่ ต.นาโยงใต้ ต.นาพละ ต.นาตาล่วง ต.นาบินหลา ต.บ้านโพธิ์ ต.โคกหล่อ ต.ควนปริง ต.บางรัก ต.นาท่ามใต้ ต.นาท่ามเหนือ ต.หนองตรุด ต.บ้านควน ต.โต๊ะหมิง
- **อ.นาโยง** 6 ต. ได้แก่ ต.ช่อง ต.ละมอ ต.นาหมื่นศรี ต.นาโยงเหนือ ต.นาข้าวเสีย ต.โคกสะบ้า
- **อ.วังวิเศษ** 5 ต. ได้แก่ ต.เขาวิเศษ ต.วังมะปราง ต.ท่าสะบ้า ต.อ่าวตง ต.วังมะปรางเหนือ
- **อ.กันตัง** 6 ต. ได้แก่ ต.ควนธานี ต.โคกยาง ต.บางหมาก ต.คลองลู ต.ย่านซื่อ ต.บางเป้า

การให้ความช่วยเหลือ สำนักงานบรรเทาทุกข์และประชานามัยพิทักษ์ สภากาชาดไทย โดยสถานีกาชาดสิรินธร (สถานีกาชาดที่ 14 พังงา) เฉลิมพระเกียรติ ร่วมกับเหล่ากาชาดจังหวัดตรัง นำชุดธารน้ำใจ พร้อมน้ำดื่ม 835 ชุด ต.ลำภูรา อ.ห้วยยอด 585 ชุด และ ต.นาท่ามเหนือ 250 ชุด (9 ธ.ค. 60) ศูนย์ ปภ.เขต 18 ภูเก็ต สนับสนุนรถสูบน้ำระยะไกล 2 คัน รถสูบน้ำท่วมขัง 1 คัน รถเคลื่อนย้ายผู้ประสบภัย 2 คัน รถกู้ภัยเล็กเคลื่อนที่เร็ว 2 คัน เรือท้องแบน 11 ลำ เรือเรสคิววัน พร้อมเครื่องยนต์ 8 ลำ รถผลิตน้ำดื่ม 1 คัน รถตรวจการณ์สำหรับผู้บริหาร 1 คัน รถไฟฟ้าส่องสว่าง 1 คัน รถบรรทุกน้ำมัน 1 คัน เรือกู้ภัย 2 ลำ ศูนย์ ปภ.เขต 2 สุพรรณบุรี สนับสนุนรถสูบน้ำระยะไกล 1 คัน รถสูบน้ำท่วมขัง 1 คัน รถเคลื่อนย้ายผู้ประสบภัย 2 คัน รถกู้ภัยเล็กเคลื่อนที่เร็ว 1 คัน พร้อมจนท. ดำเนินการสูบน้ำท่วมขังบริเวณเขตพื้นที่เทศบาล เพื่อเร่งระบายน้ำ สนง.ปภ.จ. สนับสนุนเรือท้องแบน 10 ลำ กล้วยซีพ 15,388 ชุด น้ำดื่ม 26,454 ขวด ข้าวกล่อง 12,200 กล่อง ศบภ.ทบ. โดย มทบ.43 พล.ร.5 ร.15 พัน.ร.4 จนท.ตร. ร้อย ตชด.435 ตรัง สนับสนุนกำลังพลพร้อมยานพาหนะ อำเภอ โครงการชลประทานตรัง เครื่องสูบน้ำ 13 เครื่อง อปท.ในพื้นที่ ทน.ตรัง สนับสนุน จนท.พร้อมเครื่องมือ สภ.จ.ตรัง อำนาจความสะดวกด้านการจราจร อส.อปพร.อาสาสมัคร มูลนิธิ สนับสนุนเรือพลาสติกสีฟ้า 10 ลำ สนง.เกษตรจังหวัด จัดเตรียมสถานที่กรณีมีผู้อพยพบริเวณ ต.นาโยงใต้ อ.เมืองฯ ศบภ.บก.ทท. โดย ศบภ.นพค.45 สนภ.4 นทพ. จัดชุดบรรเทาสาธารณภัยเคลื่อนที่เร็ว 23 นาย รถยนต์บรรทุกขนาดเล็ก 2 คัน รถยนต์บรรทุกขนาดใหญ่ 1 คัน รถยนต์บรรทุกเครน 1 คัน รถยนต์บรรทุกเทท้าย 1 คัน รถยนต์ตรวจการณ์ 1 คัน และเรือท้องแบนพร้อมเครื่องยนต์ 2 ลำ เข้าให้การช่วยเหลือประชาชน โดยการแจกจ่ายกล้วยซีพ 200 กล้วย และน้ำดื่ม 2,400 ขวด

สถานการณ์คลัสเตอร์ 4 อ. (รัชฎา ห้วยยอด ปะเหลียน ย่านตาขาว) 31 ต. 271 ม.

ลุ่มน้ำภาคใต้ฝั่งตะวันออก

5) **จ.ชุมพร** วันที่ 5 ธ.ค. 60 ต่อเนื่องถึงปัจจุบัน เกิดฝนตกหนักน้ำไหลหลากในพื้นที่ 8 อ. 54 ต. 250 ม. ประชาชนได้รับผลกระทบ 4,471 ครัวเรือน 15,152 คน บ้านพักอาศัย 300 หลัง ถนน 246 จุด สะพาน/คอสะพาน 9 แห่ง บ่อปลา 2 บ่อ ท่อลอดเหลี่ยม 3 แห่ง ท่อ 1 แห่ง เสาไฟฟ้าล้ม 3 ต้น ดังนี้

- **อ.ละแม** 2 ต. ได้แก่ ต.ละแม ต.ทุ่งคาวัต
- **อ.เมืองฯ** 15 ต. ได้แก่ ต.บ้านนา ต.ชะอ้ง ต.วิสัยเหนือ ต.วังใหม่ ต.ขุนกระโทก ต.วังไผ่ ต.ตากแดด ต.ถ้ำสิงห์ ต.หาดพันไกร ต.หาดทรายรี ต.บางหมาก ต.ปากน้ำ ต.ทุ่งคา ต.นาทุ่ง ต.ท่ายาง
- **อ.ทุ่งตะโก** 4 ต. ได้แก่ ต.ทุ่งตะไคร ต.ตะโก ต.ช่องไม้แก้ว ต.ปากตะโก
- **อ.ปะทิว** 7 ต. ได้แก่ ต.ชุมโค ต.ทะเลทรัพย์ ต.บางสน ต.ดอนยาง ต.เขาไชยราช ต.ปากคลอง ต.สะพลี
- **อ.พะโต๊ะ** 4 ต. ได้แก่ ต.พะโต๊ะ ต.ปากทรง ต.ปึงหวาน ต.พระรักษ์
- **อ.ท่าแซะ** 6 ต. ได้แก่ ต.ท่าแซะ ต.สองพี่น้อง ต.หงษ์เจริญ ต.รับร่อ ต.สลุย ต.ท่าข้าม
- **อ.สวี** 11 ต. ได้แก่ ต.นาโพธิ์ ต.ท่าหิน ต.ด่านสวี ต.ทุ่งระยะ ต.เขาทะลุ ต.เขาค่าย ต.นาสัก ต.ครน ต.สวี ต.ปากแพรก ต.วิสัยใต้

- **อ.หลังสวน** 5 ต. ได้แก่ ต.นางพญา ต.บางมะพร้าว ต.บางน้ำจืด ต.แหลมทราย ต.พ้อแดง

การให้ความช่วยเหลือ สนง.ปภ.จ. มทบ.44 พัน ร.1 พัน ร.2 กรม ร.25 พัน ป. 25 ตร.ภ.จ. แขวงทางหลวงชุมพร แขวงทางหลวงชนบทชุมพร อำเภอ อปท. เข้าสำรวจความเสียหายและให้การช่วยเหลือ โดย ศ.ปภ.เขต 4 ปช. สนับสนุนรถสูบน้ำระยะไกล 1 คัน รถสูบน้ำท่วมขัง 1 คัน รถขนย้ายผู้ประสบภัย 1 คัน รถขนย้ายผู้ประสบภัย 1 คัน รถกู้ภัยเล็ก 1 คัน เรือ 40 ลำ พร้อมเจ้าหน้าที่ 5 นาย ศ.ปภ.เขต11 สฎ. สนับสนุนเครื่องสูบน้ำขนาด 14 นิ้ว 3 เครื่อง โครงการชลประทานชุมพร สนับสนุนเครื่องผลักดันน้ำ 10 ชุด รถชุดตัด 7 คัน ศบภ.บก.ทท. โดย ศบภ.นพค.46 สนภ.4 นทพ. จัดชุดบรรเทาสาธารณภัยเคลื่อนที่เร็ว 4 นาย รถยนต์บรรทุกขนาดเล็ก 1 คัน เข้าให้การช่วยเหลือประชาชน โดยการแจกจ่ายน้ำดื่ม 200 ขวด

เพิ่ม 4 อ. (พะโต๊ะ ท่าแซะ สวี หลังสวน) 26 ต. 115 ม.

6) **จ.นราธิวาส** วันที่ 25 พ.ย. 60 ต่อเนื่องถึงปัจจุบัน เกิดฝนตกหนักน้ำไหลหลากในพื้นที่ 13 อ. 75 ต. 549 ม. ประชาชนได้รับผลกระทบ 50,393 ครัวเรือน 172,691 คน บ้านเสียหายบางส่วน 19 หลัง โรงเรียน 179 แห่ง เสียหายบางส่วน 9 แห่ง ถนน 149 จุด สะพาน 9 แห่ง ฝาย 1 แห่ง ท่อระบายน้ำ 9 แห่ง บ่อปลา 580 บ่อ ปศุสัตว์ 80 ตัว สัตว์ปีก 465 ตัว พื้นที่เกษตร 26,462 ไร่ สถานศึกษาปิดการเรียนการสอน 70 แห่ง ดังนี้

- อ.เมืองฯ 6 ต. ได้แก่ ต.กะลุวอเหนือ ต.บางปอ ต.โคกเคียน ต.ลำภู ต.มะนังตายอ ต.กะลุวอ
- อ.จะแนะ 4 ต. ได้แก่ ต.จะแนะ ต.ดงยาง ต.ช้างเผือก ต.ผดุงมาตร
- อ.เจาะไอร้อง 3 ต. ได้แก่ ต.จวบ ต.มะรือโบออก ต.บุกิต
- อ.สุคีริน 5 ต. ได้แก่ ต.มาโมง ต.ภูเขาทอง ต.ร่มไทร ต.สุคีริน ต.เกียร์
- อ.ระแงะ 7 ต. ได้แก่ ต.ตันหยงมัส ต.กาליซา ต.บาโงสะโต ต.เฉลิม ต.มะรือโบตก ต.บองอ

ต.ตันหยงลิมอ

- อ.บาเจาะ 6 ต. ได้แก่ ต.ปะลิวาสามา ต.บาเระเหนือ ต.กาเยาะมาตี ต.บาเจาะ ต.บาเระใต้ ต.ลูโบะสาวอ
- อ.รือเสาะ 9 ต. ได้แก่ ต.รือเสาะ ต.ลาโละ ต.สุวารี ต.เรียง ต.สามัคคี ต.บาตง ต.รือเสาะออก

ต.โคกสะตอ ต.สาวอ

- อ.ตากใบ 8 ต. ได้แก่ ต.ไพร่วัว ต.ศาลาใหม่ ต.พร่อน ต.เกาะสะทอน ต.บางขุนทอง ต.นานาค

ต.โฆษิต ต.จะเห

- อ.ศรีสาคร 6 ต. ได้แก่ ต.ชากอ ต.ตะมะยูง ต.ศรีบรรพต ต.กาหลง ต.ศรีสาคร ต.เชิงคีรี
- อ.ยี่งอ 6 ต. ได้แก่ ต.ยี่งอ ต.ละหาร ต.ลูโบะปือซา ต.ลูโบะบายะ ต.ตะปอเยาะ ต.จอบะเปาะ
- อ.สุไหงปาตี 6 ต. ได้แก่ ต.สุไหงปาตี ต.ภาวะ ต.ปะลิวา ต.สากอ ต.ริโก้ ต.โต๊ะเต็ง
- อ.สุไหงโก-ลก 4 ต. 1 ทม. ได้แก่ ต.สุไหงโก-ลก ต.ปาเสมัส ต.มุโนะ ต.บูโยะ ทม.สุไหงโก-ลก
- อ.แว้ง 5 ต. ได้แก่ ต.ขอเลาะ ต.แว้ง ต.แม่ดง ต.โละจูด ต.กาเยาะมาตี

การให้ความช่วยเหลือ ศูนย์ ปภ. เขต 12 สงขลา เรือกู้ภัย 2 ลำ เหล่ากาชาดจังหวัด ภูเก็ต 1,366 ชุด สنج.ปภ.จ. สนับสนุน เรือท้องแบนอลูมิเนียม 16 ลำ เรือท้องแบน PVC 16 ลำ เครื่องยนต์ท้ายเรือ 40 แรงม้า 7 เครื่อง กระจกทรายจำนวน 7,000 ถุง ถุงยังชีพ 10,000 ชุด น้ำดื่ม 30,000 ขวด เสื้อชูชีพ 45 ตัว หน่วยเฉพาะกิจนราธิวาส 30 ถุงยังชีพ 146 ชุด น้ำดื่ม 960 ขวด ยาสามัญประจำบ้าน 270 ชุด ฉก.ทพ.45 ถุงยังชีพ 570 น้ำดื่ม 300 ขวด ฉก.ทพ.48 ถุงยังชีพ 23 น้ำดื่ม 276 ขวด ศูนย์แพทย์ทหารบกชายแดนภาคใต้ ยาสามัญประจำบ้าน 56 ชุด สنج.สาธารณสุขจังหวัด มอบชุดยาสามัญประจำบ้าน 12,170 ชุด ที่ทำการปกครอง ถุงยังชีพ 516 ชุด น้ำดื่ม 1,200 ขวด ข้าวกล่อง 2,700 กล่อง อุทยานแห่งชาติอ่าวมะนาว น้ำดื่ม 100 ขวด ศบภ.ทบ. โดย ศบภ.พล.ร.15 ศบภ.ทร. โดย ฉก.นย.ภต. จนท.ตร. อำเภอบาเจาะ โครงการชลประทานนราธิวาส ติดตั้งเครื่องสูบน้ำ 6 เครื่อง อปท. สนับสนุน ถุงยังชีพ 36,414 ชุด น้ำดื่ม 82,240 ขวด ยารักษาโรค 15,624 ชุด ข้าวกล่อง 3,710 กล่อง หลั่้าแห้ง 24,500 กิโลกรัม เรือท้องแบน 16 ลำ กระจกทราย 7,000 ถุง เสื้อชูชีพ 45 ตัว ร่องเท้าบูท 245 คู่ กระเบื้อง 813 แผ่น เครื่องสูบน้ำ 7 เครื่อง อส. อปพร. อาสาสมัคร มูลนิธิ เข้าสำรวจความเสียหายและให้การช่วยเหลือในการขนย้ายสิ่งของไว้ที่สูง และระบายน้ำอย่างเร่งด่วน ศบภ.บก.ทท. โดย ศบภ.นพค.41 สนภ.4 นทพ. จัดชุดบรรเทาสาธารณภัยเคลื่อนที่เร็ว 14 นาย รถยนต์ตรวจการณ์ 2 คัน รถยนต์บรรทุกเครน 1 คัน และเรือท้องแบนพร้อมเครื่องยนต์ 1 ลำ เข้าให้การช่วยเหลือประชาชนโดยการแจกจ่ายน้ำดื่ม

7) **จ.นครศรีธรรมราช** วันที่ 25 พ.ย. 60 ต่อเนื่องถึงปัจจุบัน เกิดฝนตกหนักน้ำไหลหลากในพื้นที่ 22 อ. 157 ต. 1,311 ม. ประชาชนได้รับผลกระทบ 123,107 ครัวเรือน 391,066 คน **ผู้เสียชีวิต 2 ราย** (นายนพวิชัย ฤทธิสวัสดิ์ จ.ส.ต.โสภณ สุขห่อ) วัด 100 แห่ง สถานศึกษา 432 แห่ง ส่วนราชการ 7 แห่ง ถนน 159 จุด สะพาน/คอสะพาน 12 แห่ง ฝาย 6 แห่ง ผนังกั้นน้ำ 1 แห่ง ท่อระบายน้ำ 2 แห่ง ประปา 4 แห่ง พื้นที่การเกษตร นาข้าว 51,570 ไร่ พืชไร่ 8,410 ไร่ พืชสวน 271,236 ไร่ ปศุสัตว์ โค/กระบือ/สุกร 117,493 ตัว สัตว์ปีก 3,351,356 ตัว แปลงหญ้า 2,329 ไร่ ประมง (ปลา,ปู,กุ้ง,หอย) 13,001.48 ไร่ กระชัง/บ่อซีเมนต์ 2,625.50 ตารางเมตร เรือประมง 1 ลำ **ปัจจุบันยังคงมีสถานการณ์ในพื้นที่ 18 อ. 103 ต. 1,037 ม.** ประชาชนได้รับผลกระทบ 70,617 ครัวเรือน 214,091 คน ดังนี้

- **อ.ชะอวด** 11 ต. ได้แก่ ต.เกาะจันทร์ ต.วังอ่าง ต.เขาพระทอง ต.ควนหนองหงส์ ต.ท่าประจ๊ะ ต.นางหลง ต.ขอนหาด ต.ชะอวด ต.ท่าเสม็ด ต.เค็ริง ต.บ้านตุล
- **อ.บางขัน** 2 ต. ได้แก่ ต.วังหิน ต.บ้านนิคม
- **อ.เชียรใหญ่** 7 ต. ได้แก่ ต.แม่เจ้าอยู่หัว ต.การะเกด ต.บ้านเนิน ต.เสื่อหิง ต.ท่าขนาด ต.ไสหมาก ต.เขาพระบาท
- **อ.จุฬาภรณ์** 6 ต. ได้แก่ ต.บ้านชะอวด ต.บ้านควนมุด ต.นาหมอบุญ ต.ทุ่งโพธิ์ ต.สามตำบล ต.ควนหนองควัว
- **อ.ทุ่งสง** 2 ต. ได้แก่ ต.กะปาง ต.เขาโร
- **อ.ปากพนัง** 4 ต. ได้แก่ ต.ปากพนังฝั่งตะวันออก ต.ปากพนังฝั่งตะวันตก ต.บางตะพง ต.ปากแพรก
- **อ.ลิซล** 17 ต. ได้แก่ ต.ลิซล ต.ทุ่งปรัง ต.ฉลอม ต.เสาเภา ต.เปลียน ต.สี่ขีด ต.เทพราช ต.เขาน้อย ต.ทุ่งไส ต.มะม่วงสองต้น ต.นาเคียน ต.ท่าจิว ต.โพธิ์เสด็จ ต.บางจาก ต.ปากพูน ต.ท่าซัก ต.ท่าเรือ
- **อ.นาบอน** 3 ต. ได้แก่ ต.นาบอน ต.ทุ่งสง ต.แก้วแสน
- **อ.ฉวาง** 10 ต. ได้แก่ ต.ฉวาง ต.ละอาย ต.นาแวง ต.ไม้เรียง ต.กะเปียด ต.นากะชะ ต.ห้วยปรึก ต.ไสหร้า ต.นาเขลียง ต.จันดี
- **อ.นบพิตำ** 4 ต. ได้แก่ ต.นบพิตำ ต.กรุงชิง ต.กะหรอ ต.นาเหรง
- **อ.หัวไทร** 2 ต. ได้แก่ ต.ควนชะลิก ต.แหลม
- **อ.เฉลิมพระเกียรติ** 4 ต. ได้แก่ ต.เชียรเขา ต.ดอนตรอ ต.สวนหลวง ต.ทางพูน
- **อ.พรหมคีรี** 5 ต. ได้แก่ ต.พรหมโลก ต.บ้านเกาะ ต.อินคีรี ต.ทอนหงส์ ต.นาเรียง
- **อ.ทุ่งใหญ่** 7 ต. ได้แก่ ต.ท่ายาง ต.ทุ่งสัง ต.ทุ่งใหญ่ ต.กุแหรระ ต.ปรึก ต.บางรูป ต.กรุงหยัน
- **อ.ช้างกลาง** 3 ต. ได้แก่ ต.ช้างกลาง ต.หลักช้าง ต.สวนขัน
- **อ.ร่อนพิบูลย์** 6 ต. ได้แก่ ต.ร่อนพิบูลย์ ต.เสาธง ต.ควนเกย ต.ควนพัง ต.ควนชุม ต.หินตก
- **อ.ท่าศาลา** 9 ต. ได้แก่ ต.ท่าซิ่น ต.ท่าศาลา ต.หัวตะพาน ต.ไทยบุรี ต.กลาย ต.ดอนตะโก
- **อ.ถ้าพรรณรา** 2 ต. ได้แก่ ต.ถ้าพรรณรา ต.คูสิต

****สนามบินนครศรีธรรมราช แจ้งปิดท่าอากาศยานในวันที่ 7 - 8 ธ.ค. 60 (ข้อมูลกลุ่มประชาสัมพันธุ์ท่าอากาศยานนครศรีธรรมราช)**

การให้ความช่วยเหลือ ศูนย์ ปภ.เขต 11 สุราษฎร์ธานี รถยนต์ตรวจการณ์ 1 คัน รถบรรทุกลากเรือและกู้ภัย 1 คัน รถบรรทุกชุดสูบน้ำท่วม 1 คัน รถบรรทุกเครื่องสูบน้ำระยะไกล 1 คัน รถปฏิบัติการเคลื่อนย้ายผู้ประสบภัย 1 คัน รถบรรทุก 6 ล้อ ติดตั้งปั้นจั่น 1 คัน เรือท้องแบน 6 ลำ เรือเร็วตรวจการณ์ 2 ลำ กำลังพล 9 นาย และนำเครื่องสูบน้ำ ขนาด 50,000 ลิตร/นาที 3 เครื่อง ร่วมกับเครื่องสูบน้ำของชลประทาน สูบน้ำออกจากพื้นที่สนามบิน ศูนย์ ปภ.เขต 4 ประจวบคีรีขันธ์ สนับสนุนรถบรรทุกเรือแบน 19 ลำ เรือพาย 80 ลำ รถยกสูงสำหรับอพยพประชาชน 2 คัน รถบรรทุก 2 คัน และรถลากจูง 2 คัน ถังยั้งชีพ 225 ชุด สนง.ปภ.จ. สนับสนุน เครื่องสูบน้ำระยะไกลพร้อมอุปกรณ์ และรถบรรทุกเครื่องสูบน้ำท่วมขัง ดำเนินการพร่องน้ำออกจากพื้นที่สนามบิน นครศรีธรรมราชเพื่อป้องกันไม่ให้น้ำท่วมรันเวย์สนามบินนครศรีธรรมราช โดยอัตราการสูบน้ำ อยู่ที่ 45,000-50,000ลิตร/นาที รถกู้ภัยเล็ก 1 คัน รถบรรทุกเครน 1 คัน เรือตรวจการณ์ 4 ลำ รถเคลื่อนย้ายผู้ประสบภัย 1 คัน เรือท้องแบน 21 ลำ รถกู้ภัยเอนกประสงค์ 1 คัน รถเคลื่อนที่กู้ภัย 4 คัน รถตรวจการณ์ 4 คัน เรือท้องแบนพร้อมเครื่องยนต์ 29 ลำ รถเคลื่อนย้ายผู้ประสบภัย แบบยกสูง 2 คัน โครงการชลประทานนครศรีธรรมราช สนับสนุน เครื่องสูบน้ำ 47 เครื่อง เครื่องผลักดันน้ำ 19 เครื่อง เครื่องจักร/เครื่องมือ 30 เครื่อง ศบภ.ทบ. โดย มทบ.43 บชร.4 พล.ร.5 อปท. สนับสนุน ข้าวกล่อง 5,695 กล่อง น้ำดื่ม 21,478 ขวด กระสอบทราย 2,700 ถัง ถังยั้งชีพ 43,472 ชุด เข้าสำรวจความเสียหาย และ อส. อปพร. อาสาสมัคร มูลนิธิ ให้การช่วยเหลือในการขนย้ายสิ่งของไว้ที่สูง และเร่งระบายน้ำ

ลุ่มน้ำตาปี

8) จ.สุราษฎร์ธานี วันที่ 29 พ.ย. 60 ต่อเนื่องถึงปัจจุบัน เกิดฝนตกหนักน้ำไหลหลากในพื้นที่ 16 อ. 78 ต. 451 ม. 25 ชุมชน ประชาชนได้รับผลกระทบ 22,238 ครัวเรือน 78,616 คน บ้านเสียหาย 3 หลัง บ่อปลา 28 บ่อ ถนน 111 สาย สะพาน/คอสระพาน 13 แห่ง ฝ่าย 1 แห่ง ท่อระบายน้ำ 4 แห่ง **ปัจจุบันยังคงมีสถานการณ์ในพื้นที่ 9 อ. 52 ต. 297 ม.** ประชาชนได้รับผลกระทบ 7,165 ครัวเรือน 24,767 คน ดังนี้

- อ.พระแสง 6 ต. ได้แก่ ต.สินปุน ต.สินเจริญ ต.อปีน ต.สาคุ ต.ไทรซิง ต.ไทรโสภา
- อ.เวียงสระ 5 ต. ได้แก่ ต.เวียงสระ ต.บ้านส้อง ต.คลองฉนวน ต.เขานิพันธ์ ต.ทุ่งหลวง
- อ.เคียนซา 4 ต. ได้แก่ ต.อรัญคามวารี ต.พ่วงพมคร ต.เคียนซา ต.บ้านเสด็จ
- อ.บ้านนาสาร 10 ต. ได้แก่ ต.พรุพี ต.คลองปราบ ต.เพิ่มพูนทรัพย์ ต.ทุ่งเตาใหม่ ต.ทุ่งเตา ต.ควนศรี ต.ควนสุบรรณ ต.ลำพูน ต.น้ำพุ ต.ท่าชี
- อ.บ้านนาเดิม 4 ต. ได้แก่ ต.บ้านนา ต.นาใต้ ต.ทรัพย์ทวี ต.ท่าเรือ
- อ.พุนพิน 10 ต. ได้แก่ ต.ตะปาน ต.ท่าข้าม ต.ท่าสะท้อน ต.ท่าโรงช้าง ต.กรูด ต.เขาหัวควาย ต.ลิเล็ด ต.น้ำรอบ ต.บางอน ต.ศรีวิชัย

- อ.ไชยา 6 ต. ได้แก่ ต.ปากหมาก ต.เลม็ด ต.ทุ่ง ต.ตลาดไชยา ต.เวียง ต.ป่าเว

- อ.กาญจนดิษฐ์ 3 ต. ได้แก่ ต.คลองสระ ต.ป่าร้อน ต.ทุ่งกง

- อ.ดอนสัก 4 ต. ได้แก่ ต.ดอนสัก ต.ไชยคราม ต.ปากแพรก ต.ชลคราม

การให้ความช่วยเหลือ ผวจ.สุราษฎร์ธานี พร้อมด้วย หัวหน้า สนง.ปภ.จ. สนง.ปภ.จ.สฎ.สาขาพระแสง ลงพื้นที่เยี่ยมประชาชนที่ประสบอุทกภัย ต.คลองสระ อ.กาญจนดิษฐ์ ศูนย์ ปภ.เขต 11 สฎ. สนับสนุน เรือท้องแบน 12 ลำ รถกู้ภัย 1 คัน รถบรรทุกเล็ก 2 คัน รถบรรทุกขนาดใหญ่ 2 คัน เครื่องสูบน้ำ 5 เครื่อง ถังซีฟ 200 ชุด น้ำดื่ม 2,000 ขวด มทบ.ที่ 45 สนับสนุน รถบรรทุกขนาดใหญ่ 2 คัน ถังซีฟ 86 ชุด น้ำดื่ม 1,200 ขวด ข้าวกล่อง 200 กล่อง ศบภ.บก.ทท. โดย ศบภ.นพค.46 สนง.4 นทพ. จัดชุดบรรเทาสาธารณภัยเคลื่อนที่เร็ว 20 นาย รถยนต์บรรทุกขนาดเล็ก 1 คัน รถยนต์บรรทุกเครน 1 คัน รถยนต์ตรวจการณ์ 1 คัน และเรือท้องแบนพร้อม เครื่องยนต์ 1 ลำ เข้าให้การช่วยเหลือประชาชน โดยการขนย้ายสิ่งของขึ้นที่สูง และแจกจ่ายน้ำดื่ม 312 ขวด กองบิน 7 สนับสนุน รถบรรทุกขนาดใหญ่ 1 คัน แขนงทางหลวงชนบท สนับสนุน รถบรรทุกขนาดใหญ่ 1 คัน การไฟฟ้า สนับสนุน รถบรรทุกขนาดใหญ่ 3 คัน สนง.ทรัพยากรน้ำภาค 10 สนับสนุน สะพานเบลิย 1 ตัว เครื่องสูบน้ำ 3 เครื่อง โครงการชลประทาน สนับสนุน เครื่องผลักดันน้ำ 4 เครื่อง อปท. สนับสนุน รถชุดไฮดรอลิก 2 คัน ถังซีฟ 140 ชุด น้ำดื่ม 400 ขวด อปพร. มูลนิธิ ตรวจสอบความเสียหายและให้ความช่วยเหลือยกของขึ้นที่สูง และเร่งระบายน้ำ

* **จ.ยะลา** วันที่ 25 พ.ย. 60 เกิดฝนตกหนักน้ำไหลหลากในพื้นที่ 8 อ. 56 ต. 327 ม. ประชาชนได้รับผลกระทบ 30,213 ครัวเรือน 122,312 คน **เสียชีวิต 2 ราย** (นายสอเร วาเลาะ นายอาเคมะ สะอิ) **ปัจจุบันสถานการณ์คลี่คลายแล้ว**

2. สิ่งของพระราชทานช่วยผู้ประสบอุทกภัย

2.1 สมเด็จพระเจ้าอยู่หัว ทรงพระกรุณาโปรดเกล้าฯ ให้ พลเอก ธีรชัย นาควานิช องคมนตรี เป็นผู้แทนพระองค์ เชิญสิ่งของพระราชทานมอบแก่ผู้ประสบอุทกภัยในพื้นที่จังหวัดสงขลา ในวันที่ 6 ธ.ค. 60 ณ ที่ว่าการอำเภอ สทิงพระ จำนวน 500 ถัง และ ณ ที่ว่าการอำเภอสิงหนคร จำนวน 500 ถัง รวมทั้งหมด 1,000 ถัง

2.2 สมเด็จพระนางเจ้าสิริกิติ์ พระบรมราชินีนาถ ในพระบาทสมเด็จพระปรมินทรมหาภูมิพลอดุลยเดช **สถานายิกาสภาภาษาไทย** ทรงพระกรุณาโปรดเกล้าฯ ให้ นายแผน วรรณเมธี เลขาธิการสภาภาษาไทย เป็นผู้แทนพระองค์ นำชุดธารน้ำใจสภาภาษาไทยพระราชทาน พร้อมน้ำดื่มมอบให้แก่ราษฎรที่ประสบอุทกภัย ในวันที่ 5 ธ.ค.60 ณ จ.สงขลา อ.เทพา จำนวน 1,400 ชุด

3. การบริหารจัดการน้ำ

3.1 กองอำนวยการป้องกันและบรรเทาสาธารณภัยกลาง (กอปภ.ก.) เนื่องจากในพื้นที่จังหวัดสุราษฎร์ธานี ได้เกิดฝนตกต่อเนื่องตั้งแต่วันที่ 29 - 30 พ.ย.60 ส่งผลให้เกิดน้ำหลากไหลลงสู่ลุ่มน้ำตาปี ไหลผ่านสถานีวัดน้ำ บ.ย่านดินแดง อ.พระแสง และ บ.เคียนซา อ.เคียนซา จังหวัดสุราษฎร์ธานี ตามลำดับ มีระดับน้ำเพิ่มสูงขึ้น ซึ่งกรมชลประทานได้คาดการณ์ว่าระดับน้ำในลุ่มน้ำตาปีมีแนวโน้มล้นตลิ่ง ในวันที่ 3 ธ.ค.60 บริเวณสถานีวัดน้ำ บ.เคียนซา อ.เคียนซา เวลา 08.00 น. ที่ระดับ 4.00 ม.รทก. และมีระดับน้ำสูงสุดในวันที่ 7 ธ.ค.60 เวลา 06.00 - 07.00 น. ที่ระดับ 5.20-5.30 ม.รทก. สูงกว่าตลิ่ง 1.30 ม. ในวันที่ 4 ธ.ค.60 บริเวณสถานีวัดน้ำ บ.ย่านดินแดง อ.พระแสง เวลา 13.00-14.00 น. ที่ระดับ 11.50-11.60 ม.รทก. สูงกว่าตลิ่ง 0.84 ม.

เพื่อเป็นการเตรียมความพร้อมรับสถานการณ์จึงให้จังหวัดดำเนินการดังนี้

1) แจ้งเตือนและประชาสัมพันธ์สร้างการรับรู้แนวทางการบริหารจัดการน้ำของภาครัฐ แนวทางปฏิบัติ ตนให้เกิดความปลอดภัย ช่องทางการขอรับความช่วยเหลือและติดตามข้อมูลข่าวสารจากทางราชการอย่างต่อเนื่อง

2) ประสานงานร่วมกับสำนักงานชลประทาน โครงการชลประทานจังหวัด โครงการส่งน้ำและบำรุงรักษา อย่างใกล้ชิดเพื่อให้ได้รับทราบข้อมูลการบริหารจัดการน้ำและผลกระทบที่จะเกิดขึ้นในพื้นที่ของจังหวัดโดยตรง

3) จัดเตรียมทรัพยากร เครื่องจักรกลสาธารณภัยของหน่วยงานภาครัฐ ภาคเอกชน องค์กรปกครองส่วน ท้องถิ่น และภาคประชาสังคม ที่มีหน้าที่ด้านการป้องกันและบรรเทาสาธารณภัย รวมถึงเจ้าหน้าที่ให้ความพร้อม ในการให้ความช่วยเหลือประชาชนที่ประสบภัยตลอด 24 ชั่วโมง

3.2 กองอำนวยการป้องกันและบรรเทาสาธารณภัยกลาง (กอปภ.ก.) ได้ติดตามสถานะอากาศ และพิจารณา ปัจจัยเสี่ยงต่างๆ กอปรกับประกาศกรมทรัพยากรธรณี ให้อาสาสมัครเครือข่ายกรมทรัพยากรธรณี ฝ้าระวังภัยดิน ถล่มและน้ำป่าไหลหลาก ในพื้นที่ โดยเฉพาะลุ่มน้ำชายฝั่งทะเลภาคใต้ฝั่งตะวันออก (ชุมพร นครศรีธรรมราช นราธิวาส) ลุ่มน้ำตาปี (สุราษฎร์ธานี นครศรีธรรมราช) ลุ่มน้ำชายฝั่งทะเลภาคใต้ฝั่งตะวันตก (ตรัง สตูล) ลุ่มน้ำ ทะเลสาบสงขลา (พัทลุง สงขลา) ลุ่มน้ำปัตตานี (ปัตตานี ยะลา) อาจทำให้เกิดน้ำท่วมฉับพลัน น้ำป่าไหลหลาก น้ำท่วมขัง น้ำล้นตลิ่ง กระชอกแรง และดินถล่ม ในช่วงวันที่ 7 - 11 ธันวาคม 2560 ในพื้นที่บริเวณภาคใต้ จังหวัด ชุมพร สุราษฎร์ธานี นครศรีธรรมราช พัทลุง สงขลา ปัตตานี ยะลา นราธิวาส ตรัง และสตูล จึงขอให้จังหวัด ดำเนินการ ดังนี้

1). แจ้งเตือน สถานการณ์น้ำท่า และปริมาณน้ำฝนสะสม เพื่อสร้างการรับรู้และให้ติดตามข่าวสารทาง ราชการอย่างต่อเนื่อง แนวทางการบริหารจัดการน้ำและอุทกภัยของรัฐบาล แนวทางปฏิบัติตน ให้เกิด ความปลอดภัยและช่องทางขอรับการช่วยเหลือจากรัฐ ในกรณีฝนตกหนักและมีข้อบ่งชี้ที่จะเกิดสาธารณภัย ให้รีบแจ้ง เตือนภัยประชาชนในพื้นที่ เพื่อเตรียมพร้อมรับสถานการณ์ และปฏิบัติตามแนวทางที่ได้กำหนดไว้

2). วิเคราะห์ประเมินสถานการณ์จากปัจจัยปริมาณน้ำฝน น้ำท่า ปริมาณน้ำฝนสะสม และปัจจัยสภาพความเสี่ยงในพื้นที่ เพื่อประสานและบูรณาการหน่วยงาน เครือข่าย ภาคเอกชน และองค์กร ปกครองส่วนท้องถิ่นเตรียมพร้อมทรัพยากร เครื่องจักรกลสาธารณภัย แผนปฏิบัติการเผชิญเหตุ แผนการอพยพ ประชาชนและจุดรองรับการอพยพ รวมถึงกำลังเจ้าหน้าที่ให้ความพร้อมบรรเทาภัย ปฏิบัติงาน อำนวยความสะดวก และให้ความช่วยเหลือประชาชนที่ประสบภัยตลอด 24 ชั่วโมง

3). ปฏิบัติตามแผนปฏิบัติการ/แผนเผชิญเหตุ แผนการป้องกันและบรรเทาสาธารณภัยจังหวัด และ หนังสือ บกปภ.ด่วนที่สุด ที่ มท 622(บกปภ.ช.)/ว268 ลงวันที่ 12 ตุลาคม 2560 และหนังสือสั่งการที่เกี่ยวข้อง

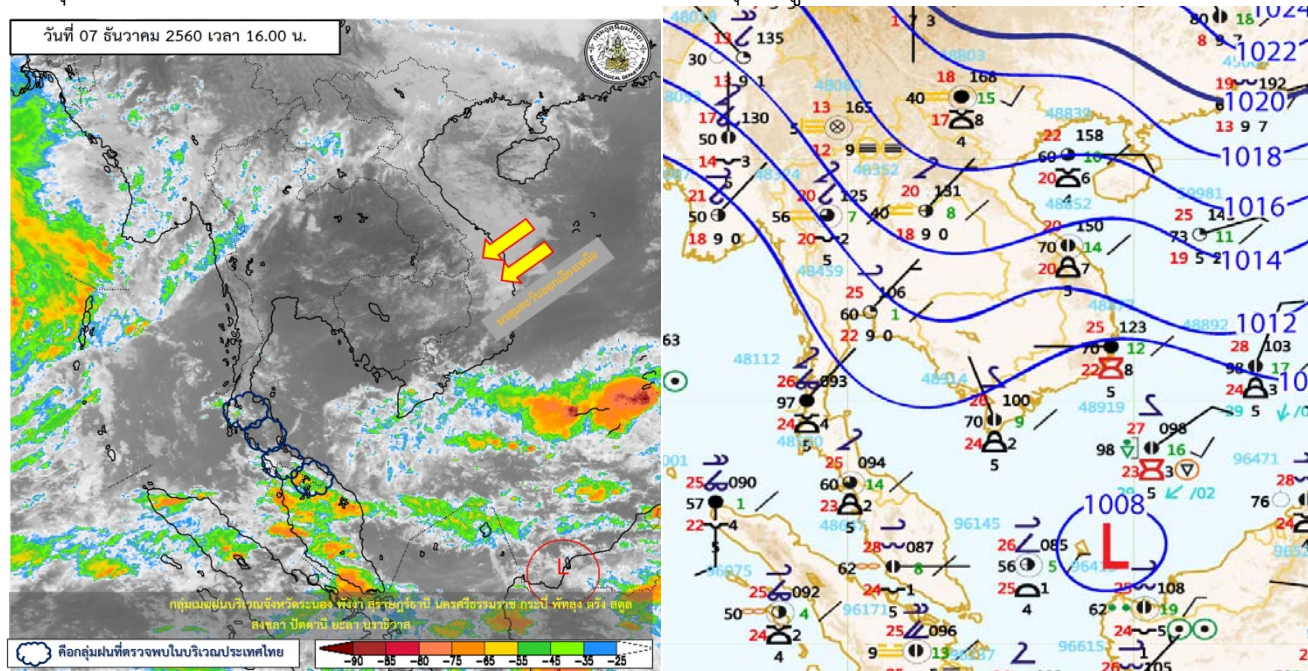
4. สภาพอากาศ สภาพน้ำในอ่างเก็บน้ำ และน้ำท่า

4.1 พยากรณ์อากาศ กรมอุตุนิยมวิทยา ประจำวันที่ 7 ธ.ค. 60 เวลา 17.00 น.

พยากรณ์อากาศ 24 ชั่วโมงข้างหน้า ภาคใต้มีปริมาณฝนลดลงแต่ยังมีฝนตกหนักบางพื้นที่บริเวณ จังหวัดนครศรีธรรมราช พัทลุง สงขลา ปัตตานี ยะลา และนราธิวาส ส่วนในช่วงวันที่ 9-11 ธ.ค. 60 ฝนที่ปกคลุมภาคใต้ตอนบนจะเคลื่อนลงไปปกคลุมภาคใต้ตอนล่างและประเทศมาเลเซีย ทำให้มีฝนตกหนักบางพื้นที่ตั้งแต่ จังหวัดนครศรีธรรมราชลงไป ขอให้ประชาชนในพื้นที่เสี่ยงภัยยังคงเฝ้าระวังอันตรายจากฝนตกหนัก ฝนตกสะสม ที่ทำให้เกิดน้ำท่วมฉับพลัน น้ำป่าไหลหลาก และน้ำล้นตลิ่งไว้ด้วย พื้นที่ที่มีน้ำท่วมอยู่แล้วต้องเฝ้าระวังต่อไปอีก ส่วนอ่าวไทยและทะเลอันดามันคลื่นสูง 2-3 เมตร ขอให้ชาวเรือเดินเรือด้วยความระมัดระวัง เรือเล็กควรงดออกจากฝั่ง และประชาชนที่อาศัยอยู่บริเวณชายฝั่งภาคใต้ฝั่งตะวันออกระวังอันตรายจากคลื่นที่ซัดเข้าหาฝั่งไว้ด้วย

สำหรับประเทศไทยตอนบนมีอุณหภูมิสูงขึ้น 1-2 องศาเซลเซียส กับมีหมอกบางในตอนเช้า แต่ยังคงมีอากาศเย็นในภาคเหนือ ภาคตะวันออกเฉียงเหนือ และภาคกลาง

ลักษณะสำคัญทางอุตุนิยมวิทยา มรสุมตะวันออกเฉียงเหนือที่พัดปกคลุมอ่าวไทยและภาคใต้ยังคงมีกำลังแรง ลักษณะเช่นนี้ทำให้คลื่นลมบริเวณอ่าวไทยและทะเลอันดามันมีกำลังแรง ส่วนภาคใต้มีปริมาณฝนลดลง แต่ยังมีฝนตกหนักบางพื้นที่ สำหรับบริเวณความกดอากาศสูงที่แผ่ปกคลุมประเทศไทยตอนบนและทะเลจีนใต้เริ่มมีกำลังอ่อนลง ลักษณะเช่นนี้ทำให้ประเทศไทยตอนบนมีอุณหภูมิสูงขึ้นแต่ยังคงมีอากาศเย็นกับมีหมอกบางในตอนเช้า แต่ยังคงมีอากาศเย็น อนึ่ง ในช่วงวันที่ 9-12 ธ.ค. 60 บริเวณความกดอากาศสูงจากประเทศจีนจะแผ่เสริมลงมาปกคลุมประเทศไทยตอนบนและทะเลจีนใต้ ทำให้บริเวณดังกล่าวอุณหภูมิจะลดลง 3-5 องศาเซลเซียส กับมีลมแรง



4.2 ข้อมูลอุณหภูมिरายภาค (ข้อมูลกรมอุตุนิยมวิทยา ณ วันที่ 7 ธ.ค. 60)

ภาค	อุณหภูมิต่ำสุด (°C)	จังหวัด	อุณหภูมิสูงสุด (°C)	จังหวัด
เหนือ	16.2	เชียงราย	33.5	อุดรดิตถ์
ตะวันออกเฉียงเหนือ	16.7	นครพนม	32.6	อุบลราชธานี
กลาง	19.8	ลพบุรี	33.0	อุทัยธานี
ตะวันออก	21.5	ฉะเชิงเทรา	34.1	จันทบุรี
ใต้	20.7	ประจวบคีรีขันธ์	33.4	ภูเก็ต
กรุงเทพมหานคร/ปริมณฑล	23.0	ปทุมธานี	33.5	ปทุมธานี

*** อุณหภูมียอดดอยต่ำสุด 8.9 องศาเซลเซียส (สถานีเกษตรหลวงอ่างขาง อ.ฝาง จ.เชียงใหม่)

4.3 ข้อมูลปริมาณน้ำฝนอัตโนมัติ เวลา 16.00 น. วันที่ 6 ธ.ค. 60 ถึง เวลา 16.00 น. วันที่ 7 ธ.ค. 60

ที่	จังหวัด	สถานีวัด	อำเภอ/เขต	ปริมาณฝน
1	ชุมพร (สสนก.)	ต.ปากตะโก	ทุ่งตะโก	99.2 มม.
2	ชุมพร (กรมอุตฯ)	-	สวี	72.0 มม.
3	นครศรีธรรมราช (สสนก.)	ต.ท่าจั่ว	เมืองฯ	69.0 มม.
4	ชุมพร (สสนก.)	ต.วังใหม่	เมืองฯ	64.5 มม.

4.4 สภาพน้ำในอ่างเก็บน้ำ (ข้อมูลกรมชลประทาน ณ วันที่ 7 ธ.ค. 60)

ปริมาตรน้ำในอ่างฯ 60,132 ล้าน ลบ.ม. คิดเป็นร้อยละ 85 (ปริมาตรน้ำใช้การได้ 36,588 ล้าน ลบ.ม. คิดเป็นร้อยละ 77) ปริมาตรน้ำในอ่างฯ เทียบกับปี 2559 (50,643 ล้าน ลบ.ม.คิดเป็นร้อยละ 71) **มากกว่าปี 2559 จำนวน 9,489 ล้าน ลบ.ม.** ปริมาณน้ำไหลลงอ่างฯ จำนวน 63.58 ล้าน ลบ.ม. ปริมาณน้ำระบายจำนวน 81.13 ล้าน ลบ.ม. (น้ำไหลลงอ่างฯ น้อยกว่าน้ำระบาย 17.55 ล้าน ลบ.ม.) สามารถรับน้ำได้อีก 10,797 ล้าน ลบ.ม.

สภาพน้ำในอ่างเก็บน้ำขนาดใหญ่ จำนวน 35 อ่าง

อ่างเก็บน้ำ		ปริมาตรน้ำในอ่างฯ		ปริมาตรน้ำใช้การได้		ปริมาตรน้ำไหลลงอ่างฯ		ปริมาตรน้ำระบาย		ปริมาตรน้ำรับได้อีก (ล้าน ม ³)
		ปริมาตร (ล้าน ม ³)	% น้ำเก็บกัก	ปริมาตร (ล้าน ม ³)	% น้ำใช้การ	วันนี้ (ล้าน ม ³)	เมื่อวาน (ล้าน ม ³)	วันนี้ (ล้าน ม ³)	เมื่อวาน (ล้าน ม ³)	
1. ภูมิพล	(ตก)	10,975	82	7,175	74	8.12	6.90	17.00	12.00	2,487
2. สิริกิติ์	(อด)	8,482	89	5,632	85	7.63	5.02	19.05	14.00	1,028
3. แม่จัดสมบูรณ์ชล	(ขม)	262	99	250	99	0.22	0.05	0.14	0.00	3
4. แม่กวางอุดมธารา	(ขม)	125	47	111	45	0.29	0.30	0.04	0.04	138
5. กิวลม	(ลป)	96	90	92	90	0.50	0.43	0.12	0.12	11
6. กิวคอบหมา	(ลป)	181	107	175	107	0.00	0.54	0.26	0.27	-
7. แควน้อยบำรุงแดน	(พล)	932	99	889	99	0.71	2.61	5.26	3.87	7
8. แม่มอก	(ลป)	110	100	94	100	0.00	0.00	0.00	0.00	-
9. ห้วยหลวง	(อด)	122	90	115	89	0.00	0.00	0.23	0.24	14
10. น้ำอูน	(สน)	497	96	452	95	0.00	0.00	1.82	1.59	23
11. น้ำพุง	(สน)	138	84	130	83	0.00	0.00	0.69	0.68	27
12. จุฬารัตน์	(ขย)	162	99	125	99	0.16	0.05	0.13	0.13	2
13. อุบลรัตน์	(ขก)	2,352	97	1,771	96	2.57	0.00	8.72	8.81	79
14. ลำปาว	(กส)	1,778	90	1,678	89	0.00	0.00	1.89	1.92	202
15. ลำตะคอง	(นม)	195	62	172	59	0.29	0.32	0.10	0.11	119
16. ลำพระเพลิง	(นม)	138	89	136	89	0.09	0.00	0.09	0.09	17
17. มูลบन	(นม)	111	79	104	78	0.00	0.00	0.00	0.00	30
18. ลำแซะ	(นม)	201	73	194	72	0.00	0.12	0.00	0.00	74
19. ลำนางรอง	(บร)	80	66	76	65	0.00	0.05	0.00	0.00	41
20. สิรินคร	(อบ)	1,626	83	795	70	0.81	0.00	0.00	0.00	340
21. ป่าสักชลสิทธิ์	(ลป)	957	100	954	100	4.25	2.73	6.94	3.90	4
22. ทับเสลา	(อน)	139	87	122	85	0.00	0.00	0.00	1.43	21
23. กระเสียว	(สพ)	289	120	249	125	0.00	0.00	0.11	0.11	-
24. ศรีนครินทร์	(กจ)	15,604	88	5,339	71	7.38	2.42	5.08	5.02	2,141
25. วชิราลงกรณ	(กจ)	6,928	78	3,916	67	1.09	1.14	7.02	7.08	1,932
26. ขุนด่านปราการชล	(นย)	215	96	211	96	0.00	0.05	0.17	0.61	9
27. คลองสิียด	(ฉช)	303	72	273	70	0.00	0.00	0.20	0.20	117
28. บางพระ	(ขบ)	109	93	97	93	0.18	0.22	0.32	0.36	8
29. หนองปลาไหล	(รย)	156	95	142	95	0.01	0.07	0.23	0.23	8
30. ประแสร์	(รย)	274	93	254	93	0.00	0.00	0.53	0.44	21
31. นฤปดินทรจินดา	(ปจ)	230	78	211	76	0.00	0.13	0.10	0.00	65

อ่างเก็บน้ำ		ปริมาณน้ำในอ่างฯ		ปริมาณน้ำใช้การได้		ปริมาณน้ำไหลลงอ่างฯ		ปริมาณน้ำระบาย		ปริมาณน้ำรับได้อีก (ล้าน ม ³)
		ปริมาตร (ล้าน ม ³)	% น้ำเก็บกัก	ปริมาตร (ล้าน ม ³)	% น้ำใช้การ	วันนี้ (ล้าน ม ³)	เมื่อวาน (ล้าน ม ³)	วันนี้ (ล้าน ม ³)	เมื่อวาน (ล้าน ม ³)	
32. แก่งกระจาน	(พบ)	451	64	386	60	1.48	1.21	0.21	0.32	259
33. ปราณบุรี	(พบ)	282	72	265	71	0.59	0.59	0.25	0.25	109
34. รัชชประภา	(สถ.)	4,435	79	3,083	72	7.95	7.24	4.45	1.18	1,204
35. บางลง	(ยล)	1,196	82	920	78	19.27	19.12	0.00	0.00	258
หมายเหตุ	ปริมาณน้ำที่มากกว่าหรือเท่ากับร้อยละ 80		ปริมาณน้ำที่น้อยกว่าหรือเท่ากับร้อยละ 30		%น้ำเก็บกัก / ปริมาณน้ำไหลเข้าอ่างฯ / ปริมาณน้ำระบาย สูงสุด					

4.5 สถานการณ์น้ำ

- สถานการณ์น้ำภาคใต้ฝั่งตะวันออก (ศูนย์อุทกวิทยาชลประทานภาคใต้ วันที่ 7 ธันวาคม 2560 เวลา 16.00 น.)

สถานี	ระดับตลิ่ง (ม.)	ระดับน้ำ (ม.)	ปริมาณ (ลบ.ม./วิ)	ระดับเทียบกับตลิ่งสูง/ต่ำ กว่าตลิ่ง
X.119 บ้านมูโนะ จ.นราธิวาส	7.00	5.42	-	ต่ำกว่าตลิ่ง 1.58 ม.
X.274 บ้านบูเกะตา จ.นราธิวาส	24.18	20.22	48.20	ต่ำกว่าตลิ่ง 3.96 ม.
X.119A สะพานลั่นตุ อ.สุไหงโก-ลก จ.นราธิวาส	8.20	7.92	199.40	ต่ำกว่าตลิ่ง 0.28 ม.

- สถานการณ์ลุ่มน้ำภาคใต้ฝั่งตะวันตก (ศูนย์อุทกวิทยาชลประทานภาคใต้ วันที่ 7 ธันวาคม 2560 เวลา 16.00 น.)

สถานี	ระดับตลิ่ง (ม.)	ระดับน้ำ (ม.)	ปริมาณ (ลบ.ม./วิ)	ระดับเทียบกับตลิ่งสูง/ต่ำ กว่าตลิ่ง
X.56 บ้านท่าประดู่ จ.ตรัง	15.00	14.38	337.00	ต่ำกว่าตลิ่ง 0.62 ม.
X.234 บ้านบ้านป่าหมาก จ.ตรัง	6.40	5.58	310.40	ต่ำกว่าตลิ่ง 0.82 ม.
X47 บ้านท่าจีน จ.ตรัง	4.30	4.61	-	สูงกว่าตลิ่ง 0.31 ม.

- สถานการณ์ลุ่มน้ำทะเลสาบสงขลา (ศูนย์อุทกวิทยาชลประทานภาคใต้ วันที่ 7 ธันวาคม 2560 เวลา 16.00 น.)

สถานี	ระดับตลิ่ง (ม.)	ระดับน้ำ (ม.)	ปริมาณ (ลบ.ม./วิ)	ระดับเทียบกับตลิ่งสูง/ต่ำ กว่าตลิ่ง
X.173A บ้านม่วงก้อง อ.สะเดา จ.สงขลา	15.90	14.73	111.35	ต่ำกว่าตลิ่ง 1.17 ม.
X.90 บ้านบางศาลา อ.หาดใหญ่ จ.สงขลา	8.00	5.06	144.20	ต่ำกว่าตลิ่ง 2.94 ม.
X.44 บ้านหาดใหญ่ใน อ.หาดใหญ่ จ.สงขลา	7.40	2.45	92.00	ต่ำกว่าตลิ่ง 4.95 ม.
X.170 บ้านคลองลำ อ.ศรีนครินทร์ จ.พัทลุง	25.20	21.94	69.00	ต่ำกว่าตลิ่ง 3.26 ม.
X.68 บ้านท่าแค อ.เมืองฯ จ.พัทลุง	15.60	14.53	17.60	ต่ำกว่าตลิ่ง 1.07 ม.
X.265 หน้าวัดภูผาพิมุข อ.เมืองฯ จ.พัทลุง	8.00	6.96	-	ต่ำกว่าตลิ่ง 1.04 ม.

5. อุบัติเหตุ

5.1 อุบัติเหตุทางถนน

1) จ.สมุทรสาคร วันนี้ (7 ธ.ค. 60) เวลา 00.10 น. เกิดอุบัติเหตุรถเก๋ง 2 คัน ทะเบียน กข-6928 สมุทรสาคร ทะเบียน 5กร-9469 กทม. และรถจักรยานยนต์ ทะเบียน ขจจ-141 สมุทรสาคร ชนกันบนถนนหน้าร้านซูเปอร์คัม ม.3 ต.บางหญ้าแพรก อ.เมืองฯ **ส่งผลให้มีผู้เสียชีวิต 3 ราย (ชาย) ผู้บาดเจ็บ 1 ราย (ชาย)** สนง.ปภ.จ. หน่วยบริการการแพทย์ฉุกเฉิน จนท.ตร. อาสาสมัคร มูลนิธิ เข้าให้การช่วยเหลือนำผู้บาดเจ็บส่ง รพ.เอกชัย

2) จ.ชัยภูมิ วันนี้ (7 ธ.ค. 60) เวลา 02.20 น. เกิดอุบัติเหตุรถเก๋ง ทะเบียน ผพ-3138 ขอนแก่น และรถจักรยานยนต์ ไม่ติดแผ่นป้ายทะเบียน ชนกันบนถนนสายหนองบัวแดง-เกษตรสมบูรณ์ บริเวณหลัก กม.2-3 บ้านราษฎร์ดำเนิน ต.หนองบัวแดง อ.หนองบัวแดง **ส่งผลให้มีผู้เสียชีวิต 2 ราย (ชาย) ไม่มีผู้บาดเจ็บ** สนง.ปภ.จ. หน่วยบริการการแพทย์ฉุกเฉิน จนท.ตร. อาสาสมัคร มูลนิธิ เข้าให้การช่วยเหลือในจุดเกิดเหตุ

3) จ.สิงห์บุรี วันนี้ (7 ธ.ค. 60) เวลา 08.40 น. เกิดอุบัติเหตุรถกระบะ ทะเบียน บว-9862 พิษณุโลก และรถบรรทุก 6 ล้อ ทะเบียน 71-2650 นครปฐม ชนกันบนทางหลวงแผ่นดินหมายเลข 1 บริเวณหลักกม.104 ม.1 ต.ท่างาม อ.อินทร์บุรี ส่งผลให้มีผู้เสียชีวิต 2 ราย (หญิง) ผู้บาดเจ็บ 1 ราย (ชาย) สนง.ปภ.จ. หน่วยบริการการแพทย์ฉุกเฉิน จนท.ตร. อาสาสมัคร มูลนิธิ เข้าให้การช่วยเหลือนำผู้บาดเจ็บส่ง รพ.อินทร์บุรี

สาเหตุอยู่ระหว่างการสอบสวนของเจ้าหน้าที่ โดยบริษัทกลางคุ้มครองผู้ประสบภัยจากรถประสานบริษัทประกันภัยที่เกี่ยวข้องเข้าให้ความช่วยเหลือแล้ว

5.2 สถิติอุบัติเหตุทางถนน วันที่ 7 ธ.ค. 60 (ข้อมูลจากบริษัทกลางคุ้มครองผู้ประสบภัยจากรถจำกัด)

ช่วงเวลา	ผู้เสียชีวิต	ผู้บาดเจ็บ	รวม
6 ธ.ค. 60	64	3,148	3,212
1 ธ.ค. 60 - ปัจจุบัน	201	15,000	15,201
1 ม.ค.60 - ปัจจุบัน	14,075	924,230	938,305

จึงเรียนมาเพื่อโปรดทราบ

นายชยพล ธิติศักดิ์
อธิบดีกรมป้องกันและบรรเทาสาธารณภัย
ผู้อำนวยการกลาง